

平成29年度

南魚沼市における人事行政の運営等の状況

平成30年10月

南魚沼市総務課

## 平成29年度 南魚沼市における人事行政の運営等の状況 目次

<b>1 職員の任免及び職員数の状況</b>	<b>1</b>
(1) 採用日別職種別採用者数	1
(2) 職種別事由別退職者数	2
(3) 各年の一般職員数	3
(4) 一般職員数の状況	3
<b>2 職員の人事評価の状況</b>	<b>5</b>
(1) 人事考課制度について	5
(2) 人事考課制度の概要	5
<b>3 職員の給与の状況</b>	<b>6</b>
(1) 人件費の状況	6
(2) ラスパイレス指数の状況	6
(3) 職員の平均給与月額、初任給等の状況	6
(4) 一般行政職の級別職員数の状況	9
(5) 昇給期間短縮等の状況	9
(6) 職員手当の状況	9
<b>4 職員の勤務時間その他の勤務条件の状況</b>	<b>12</b>
(1) 勤務時間、休憩時間の状況	12
(2) 休暇の取得状況	12
(3) 休暇の種類	12
<b>5 職員の休業の状況</b>	<b>14</b>
(1) 育児休業及び部分休業の取得状況	14
(2) 介護休暇の取得状況	14
<b>6 職員の分限及び懲戒処分の状況</b>	<b>14</b>
(1) 分限処分の状況	14
(2) 懲戒処分の状況	15

<b>7 職員の服務の状況</b>	<b>15</b>
<b>8 職員の退職管理の状況</b>	<b>15</b>
<b>9 職員の研修の状況</b>	<b>16</b>
(1) 職員の研修の状況	16
<b>10 職員の福祉及び利益の保護状況</b>	<b>19</b>
(1) 共済組合の給付事業の概要	19
(2) 南魚沼市職員組合共済事業	19
(3) 安全衛生管理	20
(4) 職員の健康管理	20
(5) 利益の保護の状況	20
<b>11 公平委員会の業務の状況</b>	<b>20</b>

## 南魚沼市における人事行政の運営等の状況

地方公務員法により、地方公共団体の職員の任用、給与、服務や勤務条件等の人事行政の前年度の運営状況について、その公平性と透明性を高めるために公表することが義務付けられています。

南魚沼市においても「南魚沼市人事行政の運営等の状況の公表に関する条例」の規定に基づき、平成29年度の状況を次のとおり公表します。

### 1 職員の任免及び職員数の状況

#### (1) 採用日別職種別採用者数

① 平成29年4月1日採用 合計58人

競争試験による新規採用	計 41人	
事務職員	8人	
保育士	10人	
消防職員	5人	
社会福祉士	2人	
管理栄養士	2人	
看護師	11人	
医療技師	3人	
選考による新規採用	計 1人	
医師	1人	
派遣による採用等 ※	計 3人	※「派遣による採用等」は、県からの指導主事の割愛採用によるものです。
指導主事(県より)	3人	
再任用による採用 ※	計 13人	※「再任用による採用」は、定年退職した職員の知識・経験を活用するために期間を定めて再度採用するものです。
事務職員	4人	
保育士	2人	
栄養士	1人	
看護師	5人	
医療技師	1人	

② 平成29年4月2日～平成30年3月31日採用 合計13人

職 種	人 数	採用方法
管 理 栄 養 士	1 人	競争試験
医 師	1 人	選 考
医 療 技 師	3 人	競争試験
看 護 師	6 人	競争試験
看 護 師	2 人	派遣終了※

※「派遣終了」は、魚沼地域特別養護老人ホーム組合（八色園）への派遣終了によるものです。

③ 平成30年4月1日採用 合計44人

競争試験による新規採用	計 29人
事 務 職 員	11人
保 育 士	5人
社 会 福 祉 士	1人
看 護 師	10人
医 療 技 師	2人
選考による新規採用	計 2人
医 師	1人
歯 科 医 師	1人
再任用による採用 ※	計 13人
事 務 職 員	4人
管 理 栄 養 士	1人
看 護 師	6人
医 療 技 師	2人

※「再任用による採用」は、定年退職した職員の知識・経験を活用するために期間を定めて再度採用するものです。

(2) 職種別事由別退職者数

平成29年度退職者等 合計49人 (単位：人)

区 分	事務職	保育士	技能職	消防職	医 師	保健師	看護職	医療技師	合 計
定年退職	7	2	1				4	1	15
勸奨退職	3	1					1	1	6
普通退職	2	1			4		4	1	12
死亡退職							1		1
期間満了	4	2				1	5	2	14
派 遣							1		1
合 計	16	6	1		4	1	16	5	49

※「期間満了」は、再任用職員及び任期付職員の期間満了による減員です。

※「派遣」は、魚沼地域特別養護老人ホーム組合（八色園）への派遣及び県から派遣の指導主事の割愛退職による減員です。

## (3) 各年の一般職員数（県からの派遣職員及び任期付短時間勤務職員除く）

平成29年4月1日	954人（男521人、女433人）
平成30年4月1日	962人（男520人、女442人）
	8人の増

## (4) 一般職員数の状況（県からの派遣職員及び任期付短時間勤務職員除く）

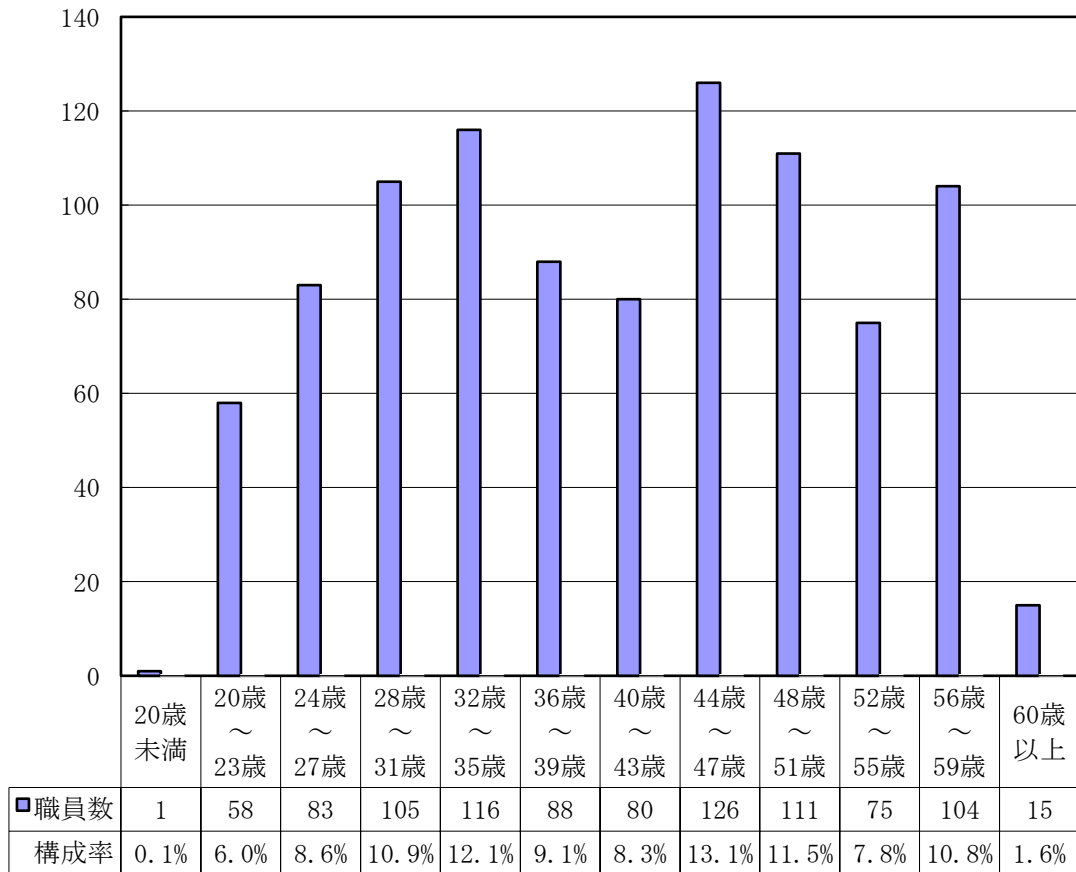
## ① 一般職員数の推移（各年度4月1日）（単位：人）

区分	平成27年度	平成28年度	平成29年度	平成30年度
職員数	939	949	954	962

## ② 部門別職員数の状況（各年度4月1日現在）（単位：人）

区 分	一般職員数		対前年 増減数	主な増減理由	
	平成29年度	平成30年度			
一般行政部門	議 会	4	4	0	<ul style="list-style-type: none"> <li>・ 防災体制強化に伴う増</li> <li>・ 固定資産業務縮小による減</li> <li>・ 保育園統合による減など</li> <li>・ 保健課の係再編による減</li> <li>農林課業務見直しによる減</li> <li>・ 公営住宅業務充実に伴う増</li> </ul>
	総 務	97	98	1	
	税 務	25	24	-1	
	民 生	189	187	-2	
	衛 生	47	46	-1	
	労 働	2	2	0	
	農 林 水 産	26	25	-1	
	商 工 土 木	13	13	0	
小 計	436	433	-3		
特別行政部門	教 育	77	78	1	・ 学童保育業務移管に伴う増など
	消 防	107	107	0	
	小 計	184	185	1	
公営企業等会計部門	病 院	264	274	10	・ 市民病院業務改善による増
	水 道	13	13	0	
	下 水 道	12	12	0	
	そ の 他	45	45	0	
	小 計	334	344	10	
合 計	954	962	8		

③ 年齢別職員数構成の状況（平成30年4月1日現在）



(注) 職員数は一般職に属する職員数です。ただし、県からの派遣職員及び任期付短時間勤務職員は除いています。

(注) 区分毎の構成率については小数点第2位を四捨五入しているため、合計が100.0%にならない場合があります。

## 2 職員の人事評価の状況

### (1) 人事考課制度について

南魚沼市では、職員の勤務成績を公正、的確かつ継続的に評価し、その結果を職員の能力開発及び指導育成に役立て、任用及び給与等の処遇に反映させることによって、公正な人事管理を行うことを目的として人事考課制度を実施しています。人事考課の結果は人材育成、昇給、勤勉手当、配置管理等に活用しており、制度の見直しも適宜行っています。

### (2) 人事考課制度の概要

#### ① 評価方法の概要

評価基準に基づき、一定期間内に発揮された職務遂行能力を評価する「能力評価」と、目標管理の方法を用いて、一定期間内の業績を評価する「業績評価」との2本立ての評価を実施しています。

#### ② 評価期間

能力評価：平成29年1月1日～平成29年12月31日

業績評価：平成29年3月1日～平成30年2月28日

#### ③ 対象者

種別	対象人数(能力評価)	対象人数(業績評価)
一般事務・福祉職	478人	476人
技能労務職	66人	66人
消防職	106人	106人
医療技術職	79人	79人
看護・保健職	162人	159人
合計	891人	886人

(休職中、育休中等の職員は対象外)

#### ④ 評価結果 (評価は5が最高)

##### ア. 能力評価

評価	5	4	3	2	1	合計
人数	9人	70人	781人	29人	2人	891人
割合	1.0%	7.9%	87.6%	3.3%	0.2%	100%

##### イ. 業績評価

評価	5	4	3	2	1	合計
人数	7人	153人	696人	29人	1人	886人
割合	0.8%	17.3%	78.5%	3.3%	0.1%	100%



### 3 職員の給与の状況

#### (1) 人件費の状況（平成29年度 普通会計決算）

住民基本台帳人口 (平成30年1月1日)	歳出額 A	実質収支	人件費 B	人件費率 B/A	(参考)平成27年度 人件費率
人 57,647	千円 32,520,880	千円 802,716	千円 4,589,373	% 14.1	% 14.2

※ 普通会計とは、一般会計と特別会計のうち公営企業会計等以外の特別会計を合算したものである。自治体の財政状況を比較するために設けた統計用の基準となるもの。

※ 人件費には、給料、職員手当、退職手当負担金および共済費ならびに特別職に支給される給料、報酬費等が含まれますが、児童手当は含まれません。

#### (2) ラスパイレス指数の状況（各年4月1日現在）

	南魚沼市	県内市平均	類似団体平均	全国市平均
平成28年	93.3	95.4	98.1	99.1
平成29年	93.0	95.5	98.0	99.1

※ ラスパイレス指数とは、全地方公共団体の一般行政職の給料月額を同一の基準で比較するため、国の職員数（構成）を用いて、学歴や経験年数の差による影響を補正し、国の行政職俸給表（一）適用職員の俸給月額を100として計算した指数です。

※ 類似団体平均とは、人口規模、産業構造が類似している団体のラスパイレス指数を単純平均したものです。

#### (3) 職員の平均給与月額、初任給等の状況（平成29年4月1日現在）

##### ① 職員の平均年齢、平均給料月額及び平均給与月額の状況

【表中の内容について】

※1 「平均給料月額」とは、平成29年4月1日現在における基本給の平均です。

※2 「平均給与月額」とは、給料月額と毎月支払われる扶養手当、地域手当、住居手当、時間外勤務手当などのすべての諸手当の額を合計したものであり、地方公務員給与実態調査において明らかにされているものです。

※3 「平均給与月額（国ベース）」とは、比較のため、国家公務員と同じベース（時間外勤務手当、特殊勤務手当等の手当を除いたもの）で再計算したものです。

##### ア 一般行政職（事務職）

区分	平均年齢	平均給料月額 ※1	平均給与月額 ※2	平均給与月額 (国ベース) ※3
南魚沼市	41.7歳	295,421円	343,424円	316,449円
新潟県	43.7歳	336,244円	412,968円	368,680円
国	43.6歳	330,531円	—	410,719円
類似団体	42.5歳	318,443円	378,165円	348,066円

イ 技能労務職

区 分	平均年齢	平均給料月額 ※1	平均給与月額 ※2	平均給与月額 (国ベース) ※3
南魚沼市	50.6歳	307,498円	339,690円	328,267円
うち学校給食員	53.3歳	317,364円	336,962円	335,356円
うち学校校務員	50.8歳	308,070円	336,901円	335,053円
うち自動車運転員	50.6歳	312,133円	373,590円	337,228円
新潟県	53.3歳	350,582円	390,767円	373,968円
国	50.4歳	286,833円	—	328,360円
類似団体	50.9歳	312,670円	340,669円	328,874円

ウ 福祉職（保育士）

区 分	平均年齢	平均給料月額 ※1	平均給与月額 ※2	平均給与月額 (国ベース) ※3
南魚沼市	37.2歳	265,560円	285,226円	276,626円
国	42.6歳	332,102円	—	385,159円
類似団体	41.3歳	296,111円	327,565円	311,536円

エ 看護・保健職

区 分	平均年齢	平均給料月額 ※1	平均給与月額 ※2	平均給与月額 (国ベース) ※3
南魚沼市	41.1歳	308,900円	337,654円	321,366円
国	46.9歳	314,870円	—	349,161円
類似団体	41.4歳	305,250円	355,273円	321,174円

オ 消防職

区 分	平均年齢	平均給料月額 ※1	平均給与月額 ※2	平均給与月額 (国ベース) ※3
南魚沼市	35.3歳	280,870円	339,708円	306,313円
類似団体	37.9歳	293,079円	361,540円	322,143円

② 職員の初任給の状況（平成29年4月1日現在）

区 分		南魚沼市	新潟県	国
一般行政職	大学卒	178,200円	184,800円	178,200円
	高校卒	146,100円	150,500円	146,100円
技能労務職	高校卒	143,500円	148,200円	—
	中学卒	135,500円	135,500円	—
福祉職	短大卒	158,800円	—	—
保健職	大学卒	205,200円	—	—
看護職	大学卒	213,800円	—	—
	短大3卒	208,000円	—	—
消防職	大学卒	206,900円	—	—
	高校卒	168,400円	—	—

③ 職員の経験年数別・学歴別平均給料月額（平成29年4月1日現在）

区 分		経験年数 10年	経験年数 20年	経験年数 25年	経験年数 30年
一般行政職	大学卒	234,950円	313,067円	359,180円	365,200円
	高校卒	—	—	326,036円	352,960円
技能労務職	高校卒	—	—	279,880円	307,330円
福祉職	大学卒	231,200円	—	—	—
	短大卒	219,450円	303,875円	354,360円	370,500円
看護・保健職	大学卒	—	—	363,867円	387,867円
	短大卒	—	—	—	—
消防職	大学卒	262,900円	340,100円	—	—
	高校卒	238,100円	308,800円	356,071円	382,983円

- ※ 1 該当する職員が少数の場合は、近時の年齢階層の職員の平均値で記載してあります。  
 2 近時の年齢階層を含めても少数の場合または該当する職員がいない場合は「—」で表示してあります。

(4) 一般行政職の級別職員数の状況（平成29年4月1日現在）

区分	標準的な職務内容	職員数	構成比	1号給の 給料月額	最高号給の 給料月額
1 級	主事・技師の職務	46 人	14.9 %	141,600 円	246,600 円
2 級	主事・技師の職務	62 人	20.1 %	191,700 円	303,400 円
3 級	主任の職務	93 人	30.1 %	227,900 円	349,200 円
4 級	係長・主幹・副参事の職務	73 人	23.6%	261,100 円	380,200 円
5 級	次長・課長・参事の職務	28 人	9.1 %	287,100 円	392,200 円
6 級	部長・次長・課長の職務	7 人	2.3 %	317,700 円	409,400 円

- ※ 1 南魚沼市の給与条例に基づく給料表の級区分による職員数です。  
2 標準的な職務内容とは、それぞれの級に該当する代表的な職務です。

(5) 昇給期間短縮等の状況

成績昇給は実施していません。

(6) 職員手当の状況

① 期末手当・勤勉手当（平成29年度）

南魚沼市（一般行政職）	国
1人あたり平均支給額（平成29年度） 1,393千円	—
(平成29年度支給割合) 期末手当 勤勉手当 2.60月分 1.80月分	(平成29年度支給割合) 期末手当 勤勉手当 2.60月分 1.80月分
(加算措置の状況) 職制上の段階、職務の等級等による加算措置	(加算措置の状況) 職制上の段階、職務の等級等による加算措置

② 退職手当（平成29年度）

南魚沼市（一般職員）			国		
(支給率)	自己都合	勸奨・定年	(支給率)	自己都合	勸奨・定年
勤続20年	20.445月分	25.55625月分	勤続20年	20.445月分	25.55625月分
勤続25年	29.145月分	34.5825月分	勤続25年	29.145月分	34.5825月分
勤続35年	41.325月分	49.59月分	勤続35年	41.325月分	49.59月分
最高限度額	49.59月分	49.59月分	最高限度額	49.59月分	49.59月分
その他加算措置	定年前早期退職特例措置 (退職時特別昇給 無 )		その他加算措置	定年前早期退職特例措置 (割増率3~45%)	
1人当たり平均支給額	3,770千円	20,342千円			

③ 特殊勤務手当（平成29年4月1日現在 普通会計決算）

支給実績(平成29年度決算)			2,079千円
支給職員1人当たり平均支給年額(平成29年度決算)			28,875円
職員全体に占める手当支給職員の割合(平成29年度)			11.6%
手当の名称	主な支給対象職員	主な支給対象業務	支給単価
防疫等作業手当	各課関係職員	感染症防疫作業・行旅病人及び精神障害者の救護に従事した場合	日額又は一回あたり500円
死体処理等手当	医師以外の福祉保健関係職員	死体処理又は解剖補助の作業に従事した場合	1件当たり1,100~3,000円
消防特殊業務手当	消防職員	特に危険等を伴う消防特殊業務に従事した場合	1件当たり200~500円
夜間看護手当	看護又は生活介助の業務に従事する職員	正規の勤務時間による勤務の一部又は全部が深夜において行われる当該業務に従事した場合	1回あたり(深夜)6,200円(準夜)2,000~3,300円
救急業務手当	医師を除く診療所職員	救急業務に従事するために宿日直勤務を割り振られた場合等	1回あたり1,700~3,000円
時間外等特殊勤務手当	診療所医師	医師が正規の勤務時間以外の時間に各医療業務等に従事した場合等	1回あたり5,000~25,000円

④ 時間外勤務手当（各年度 普通会計決算）

支給実績（平成29年度決算）	173,441千円
職員1人当たり平均支給年額（平成29年度決算）	303千円
支給実績（平成28年度決算）	196,543千円
職員1人当たり平均支給年額（平成28年度決算）	341千円

※ 時間外勤務手当には、休日勤務手当を含みます。

⑤ その他の手当（平成29年4月1日現在 普通会計決算）

手当名	内容及び 支給単価	国の 制度 との 異同	国の制度と 異なる内容	支給実績 (平成29年度決算)	支給職員1人 当たり平均年額 (平成29年度決算)
扶養手当	被扶養者 6,500～10,000円	同		65,021千円	246,293円
住居手当	借間 ～27,000円	同		29,197千円	310,608円
通勤手当	2km以上 3,000～24,500円	異	区分細分化	43,705千円	86,545円
管理職手当	管理職員 20,000～35,000 円	異	定額支給	16,812千円	357,502円
寒冷地手当	11～3月支給 7,360～17,800円	同		37,413千円	62,045円

#### 4 職員の勤務時間その他の勤務条件の状況

##### (1) 勤務時間、休憩時間の状況（平成29年4月1日現在）

区 分	勤 務 時 間		休 憩 時 間
	始業時刻	終業時刻	
一般行政職	8時30分	17時15分	12時00分～13時00分

##### (2) 休暇の取得状況（各年1月1日から12月31日までの取得状況）

区 分	1人当たり平均取得日数	
	平成28年	平成29年
年次有給休暇	11.8日	12.1日

※ 非現業の一般職員で市長部局に勤務する職員のうち、交替制勤務者、暦年途中の採用及び退職者並びに育児休業者を除く。

##### (3) 休暇の種類（平成29年4月1日現在）

種 類		取 得 可 能 期 間 等	
年次有給休暇		1暦年に20日付与(4月採用者は15日) 翌年に20日を限度に繰越し、1日又は1時間単位で取得可能	
特 別 休 暇	母性保護	産前・産後	産前8週間 産後8週間
		生理	1回について2日以内で必要とする期間
		育児時間(授乳等)	1日2回各30分以内
		妊産婦への保健指導又は健康診査	その都度必要とする時間(回数は妊娠週等により異なる。)
		妊婦の通勤緩和	1日につき1時間を超えない範囲で必要とする時間
	慶 弔	忌引	死亡した者との関係で異なる
		父母の追悼	1日の範囲内(父母の死後15年まで)
		結婚	連続する5日以内で必要とする期間
	看 護 等	子の看護	5日以内(子が小学校就学の始期に達するまで)
		配偶者の出産	その都度2日以内で必要とする期間(入院時から出産後2週間経過までの間)
	災 害	伝染病、自然災害による交通遮断、住宅破壊等	その都度必要とする期間
	公 権 公 務	選挙権の行使	その都度必要と認められる期間
		証人等として出頭	その都度必要と認められる期間

特別休暇	その他	夏季	3日間(7月から9月の間で取得)
		骨髄ドナー	その都度必要とする期間
		ボランティア	1年につき5日の範囲で必要とする期間
療養休暇		公務上の負傷、疾病	任命権者が必要と認める期間
		結核性疾患	1年間の範囲内
		その他の負傷、疾病	3月の範囲内
介護休暇		配偶者、父母、子等の介護	3回以下、かつ合計6月以下の期間内において必要と認められる期間 (当該期間内は無給)
介護時間		配偶者、父母、子等の介護	連続する3年の期間において1日の勤務時間の一部につき勤務しないことが相当であると認められる期間(当該期間内は無給)
組合休暇		登録された職員団体の活動	1暦年につき30日以内(無給)
育児休業 部分休業		育児休業	子の3歳の誕生日の前日まで (男性も取得可能)
		部分休業	1日2時間を超えない範囲 (男性も取得可能)



## 5 職員の休業の状況

### (1) 育児休業及び部分休業の取得状況（平成29年度）

区分	平成28年度以前から継続取得			平成29年度新規取得		
	合計	男性	女性	合計	男性	女性
育児休業	21人	0人	21人	19人	0人	19人
部分休業	2人	0人	2人	3人	0人	3人

### (2) 介護休暇の取得状況（平成29年度）

区分	平成28年度以前から継続取得			平成29年度新規取得		
	合計	男性	女性	合計	男性	女性
介護休暇	0人	0人	0人	1人	1人	0人

## 6 職員の分限及び懲戒処分の状況（平成29年度）

### (1) 分限処分の状況

#### ①分限処分者数及び処分事由

処分事由	降任	免職	休職	降給	合計
勤務実績が良くない場合	0人	0人	0人	0人	0人
心身の故障による場合	0人	0人	24人	0人	24人
職に必要な適格性を欠く場合	0人	0人	0人	0人	0人
職制、定数の改廃、予算の減少等により廃職、過員を生じた場合	0人	0人	0人	0人	0人
刑事事件に関し起訴された場合	0人	0人	0人	0人	0人
条例で定める事由による場合	0人	0人	0人	0人	0人

※ 分限処分とは、勤務実績が良くない場合や心身の故障のため、職務の遂行に支障がある場合に、公務能率の維持を目的として行われる職員の意に反する処分。

※ 処分者数は延べ人数。

#### ②休職者の状況

区分	平成28年度以前からの休職者	平成29年度新規の休職者	合計
心身の故障	5人	5人	10人
刑事事件に関し起訴された場合	0人	0人	0人

## (2) 懲戒処分の状況

### ①懲戒処分の件数及び処分事由

処分事由	戒告	減給	停職	免職	合計	理由
法令に違反した場合	0人	0人	0人	0人	0人	
職務上の義務違反 または職務を怠った場合	2人	0人	1人	0人	3人	
全体の奉仕者たるにふさわ しくない非行のあった場合	0人	1人	0人	0人	1人	交通法規違反1名
合計	2人	1人	1人	0人	4人	

※ 懲戒処分とは、法令違反、義務違反等に対して、規律、秩序の維持を目的として科す職員の意に反する処分。

## 7 職員のサービスの状況

職員は、全体の奉仕者として公共の利益のために勤務し、かつ、職務の遂行に当たっては全力を挙げてこれに専念しなければならないこととされています。この趣旨を具体的に実現するため、地方公務員法によって法令及び上司の職務上の命令に従う義務、信用失墜行為の禁止、秘密を守る義務、職務に専念する義務、政治的行為の制限、争議行為等の禁止、営利企業等の従事制限などのサービス上の制約が課されています。

### ◎ サービス規律順守のための取組の状況（平成29年度）

「選挙におけるサービス規律の確保」に関する通知	2回
「綱紀粛正について」に関する通知	1回
「年末年始における綱紀粛正」に関する通知	1回

## 8 職員の退職管理の状況

平成28年4月1日施行の改正地方公務員法において、公務の公平性を確保するため、退職管理の適正化に関する規定が定められました。

退職後に再就職した元職員が、再就職先に関する契約・処分等に関して、退職後2年間、現役職員に対して、職務上の行為をする（しない）ように要求または依頼すること（＝働きかけ）を禁止しました。

## 9 職員の研修の状況

### (1) 職員の研修の状況（平成29年度実績）

研 修 名 等		件数等	延べ受 講者数
自 己 啓 発 研 修	自己研修制度	6	7
各 課 研 修	国機関主催研修等	38	65
	県機関主催研修等	225	484
	その他公共団体等主催の研修等	585	3855
職 場 内 研 修	人事担当課主催 詳細は「下表①」	12	390
人 事 担 当 課 主 催	人事考課評価者研修	2	22
	人事考課説明会	3	37
	電話対応ビジネスマナー研修	1	10
	テレコミュニケーション研修	1	16
	応対マナー向上研修	2	19
	メンタルヘルス研修	2	58
	健康づくり教室	2	37
新潟県自治研修所主催	詳細は「下表②」	33	52
新潟県市町村総合事務組合主催	詳細は「下表③」	27	100
市町村アカデミー研修	詳細は「下表④」	3	3

#### ① 職場内研修

研 修 名		1 回 当 たり 日 数	延べ回数	受講者数
部 門 別	女性職員のキャリアプラン研修	1	1	14
	建設部研修	1	1	38
	企業部研修	1	1	18
	会計事務基礎研修	1	1	32
	産業振興部研修	1	1	14
	教育部研修	1	1	40
	高額医療費制度研修	1	1	66
	福祉保健部研修	1	1	25
	法制執務研修	1	1	54
	総務部研修	1	1	36
	障がい特性理解研修	1	1	35
	市民生活部研修	1	1	18

## ② 新潟県自治研修所主催の研修

(単位：日、回、人)

研 修 名		1回当たり 日 数	延べ回数	受講者数
階 層 別	主任・主査研修	3	2	2
	係長研修	2	6	11
	課長級研修	2	3	5
専 門 別	民法（総則）	2	1	3
	民法（債権法）	2	1	2
	民法（家族法）	2	1	1
	行政法入門	2	1	5
	法制執務研修	3	1	3
	経済学入門	2	1	1
	地方財政研修	3	1	1
	公共マーケティング研修	2	1	1
	ロジカルシンキング研修	2	1	1
	プレゼンテーション研修(伝え方強化)	1	2	2
	プレゼンテーション研修(効果的な資料作成)	1	2	2
	交渉力を高める	2	1	1
	マニュアルの作り方研修	1	1	1
	タイムマネジメント研修	1	1	1
	事務ミス防止の工夫研修	1	1	2
	チームマネジメント	2	1	1
	接遇レベルアップ～配慮を要する方への接遇	1	1	1
	良い職場を作るコミュニケーション研修	1	1	1
レジリエンスを高める研修	1	2	4	

## ③ 新潟県市町村総合事務組合主催の研修

(単位：日、回、人)

	研 修 名	1 回 当 たり 日 数	延 べ 回 数	受 講 者 数
階 層 別	新採用職員研修	4	2	21
	一般職員研修第1部	3	3	19
	一般職員研修第2部	3	3	11
	技能労務職員研修	2	1	5
専 門 別	税務事務基礎研修	3	1	4
	固定資産税事務基礎研修(1コース)	2	1	3
	固定資産税事務基礎研修(2コース)	2	1	2
	固定資産税事務基礎研修(3コース)	2	1	1
	市町村民税事務基礎研修(1コース)	2	1	2
	市町村民税事務基礎研修(2コース)	2	1	2
	財務事務新任研修	3	1	1
	契約事務新任研修	2	1	5
	簿記基礎・地方公会計事務研修	2	1	3
	給与事務基礎研修	2	1	2
	情報公開・個人情報保護制度研修	2	1	3
	人事評価者基礎研修	1	1	2
	説明力向上研修	1	1	3
	クレーム対応力向上研修	2	1	2
	ファシリテーター養成入門講座	2	1	1
	保育士・幼稚園教諭のためのコミュニケーション力向上研修	1	1	6
	業務改善研修	1	1	1
住民協働研修	2	1	1	

## ④市町村アカデミー研修

	研 修 名	1 回 当 たり 日 数	延 べ 回 数	受 講 者 数
専 門 別	市町村長特別セミナー	2	1	1
	地域ビジネスによる地域活性化	5	1	1
	全国地域づくり人財塾	3	1	1

## 10 職員の福祉及び利益の保護状況

### (1) 共済組合の給付事業の概要（平成29年度）

南魚沼市の常勤職員は、新潟県市町村共済組合に加入して短期給付（医療給付等）や長期給付（年金等）等を受けることができます。

#### ア 短期給付事業

法定給付	保健給付	病気、負傷などの場合に支払われる給付（療養の給付、出産費など）
	休業給付	休業した場合に支払われる給付（出産手当金、育児休業手当金など）
	災害給付	災害時に支払われる給付（慶弔金、災害見舞金など）
附加給付	法定給付以外の給付（出産費附加金など）	

#### イ 長期給付事業

退職給付	厚生年金	原則として、組合員期間などが25年以上かつ60歳以上であるとき支給
障害給付	障害厚生年金	在職中に初診日のある病気やケガにより、一定程度の障害の状態となったとき支給
	障害手当金	在職中に初診日から5年を経過する日までの間に症状が固定した時点で、障害厚生年金が支給されない程度の一定の障害状態にあるとき支給。
遺族給付	障害手当金	在職中又は退職後に死亡したとき支給

### (2) 南魚沼市職員組合共済事業（平成29年度）

#### ア 事業主負担金（平成29年度決算）

決算額	組合員1人当たり負担額
1,446,000円	1,500円

#### イ 福利厚生事業（事業主負担金及び組合員掛金で運営）

民謡流し等地域事業への参加、同好会助成等

#### ウ 給付事業（組合員掛金のみで運営）

結婚祝金、出産祝金、慶弔金、見舞金等

### (3) 安全衛生管理（平成29年度）

職員の安全と健康を確保し、快適な職場環境を形成するため、労働安全衛生法及び南魚沼市職員安全衛生管理規程に基づき、総括管理者、産業医、衛生管理者等の選任や衛生委員会の設置などを行なっています。

### (4) 職員の健康管理（平成29年度）

職員の健康状態を把握し、健康障害や疾病の早期発見を行うため、毎年定期健康診断を実施しているほか、人間ドックの助成を行なっています。

また、心理的な負担の程度を把握するための検査（ストレスチェック）を実施し、メンタル不調の未然防止に向けた取り組みを行っています。

### (5) 利益の保護の状況

職員の利益は、勤務条件に対する措置要求制度及び不利益処分に対する不服申立て制度によって保護されています。

勤務条件に対する措置要求制度は、給与、勤務時間その他の勤務条件に関し、公平委員会に対して地方公共団体の当局が適切な措置を講じるよう要求する制度であり、不利益処分に対する不服申立て制度は、不利益な処分を受けた職員が公平委員会に対して不服申立てを行うことを認める制度です。業務状況は下記11のとおりです。

## 11 公平委員会の業務の状況

当市は、地方自治法第180条の5及び地方公務員法第7条第3項の規定より設置しなければならない公平委員会について、地方自治法第252条の7の規定に基づき新潟県市町村総合事務組合において共同設置し、その事務処理をしています。

### ◎ 新潟県市町村総合事務組合公平委員会の報告（平成29年度）

- ア 勤務条件に関する措置の要求の件数      0件
- イ 不利益処分に関する不服申立ての件数      0件