

市報

Vol.47

# みなみ魚沼

## 気持ちをこめて〜♪



### 〜9月19日(金)、 市民会館（大ホール）での練習風景〜

10月1日(水)の発表式典に向けて集まっていたいた「市の歌」合唱団の皆さんです。後日、CDの作成も予定されています。応援よろしくお祈りします。



おもな内容

### ●各課からのお知らせ

- 「市歌」完成 ..... 2
- 10月は「土地月間」/木造住宅耐震診断支援事業 ..... 3
- 新潟県知事選挙 ..... 4~5
- 長寿医療制度のお知らせ ..... 6~7
- 証明書の発行と身分証明書/「金城の里」指定管理者募集 ..... 8
- 財政健全化法に基づく健全化判断比率 ..... 9
- 「退職」と「税金」 ..... 10
- 65歳以上のみ世帯の国保税/TAXサポート/音声案内 ..... 11
- 八色の森まつり ..... 12
- しおざわ産業まつり ..... 13
- 掲示板&伝言板 ..... 14~16
- NEWSプラザ ..... 16
- まなびのひろば ..... 17~21
- 健康ひろば ..... 22~23



2008 (平成20年)

10/1

October

<http://www.city.minamiuonuma.niigata.jp> ■ 市報は南魚沼市公式ウェブサイトでもご覧いただけます

**南魚沼市民憲章** ・わたしたち南魚沼市民は、人間を大切にします。  
 ・わたしたち南魚沼市民は、自然を大切にします。  
 ・わたしたち南魚沼市民は、ものづくりを大切にします。  
 (平成19年4月1日 制定)

**人口の動き** 人口 61,966人 (先月比-10)  
 (平成20年8月末日現在) 男 30,280人 (先月比-11)  
 女 31,686人 (先月比+ 1)  
 世帯数 18,895 (先月比 18)

# 「市歌」完成!

10月1日  
「市民会館」で発表



平成16年11月に六日町と大和町が合併し南魚沼市となり、翌17年10月に南魚沼市と塩沢町が合併し、新南魚沼市が誕生しました。今年は新市合併3周年を迎え、その記念事業として制作を進めていた「南魚沼市歌」がこの度完成し、10月1日に制定いたしました。

## 市歌制定の趣旨

「自然・人・産業の和で築く安心のまち」に向けて、南魚沼市の輝かしい発展を願い、市民の郷土愛を育み、市民と一体となって歩むため、平成19年4月1日に制定した「南魚沼市民憲章」とともに、市民の心の中に生き続ける「南魚沼市歌」を制定するものです。

### 南魚沼市歌 「時代新たに」

作詞 長橋 正宣  
補作詞 いではく  
作曲 遠藤 実  
編曲 山口順一郎

一 越後路渡る 朝風に  
みどりの大地 目を覚ます  
照る陽明るく 降りそそぎ  
八海山も 雲ひかる  
ふるさとの 南魚沼は  
希望溢れて 伸びるまち

二 若鮎はねて 深刺と  
魚野の流れ 瀬もはずむ  
育つ稲の穂 コシヒカリ  
実りも豊か 幸まねく  
ふるさとの 南魚沼は  
四季の彩り 映えるまち

三 出湯の里に 雪国の  
風情をそそる 灯がともる  
日ごと楽しく 人の輪に  
笑顔の花が 咲き誇る  
ふるさとの 南魚沼は  
時代新たに 拓くまち

## 制定の経過

- ▶平成19年10月 市歌制定作業スタート
- ▶遠藤実先生に作曲等の依頼
- ▶平成20年2月～3月 歌詞の一般公募
- ▶全国から64点の応募
- ▶平成20年5月 有識者による一次選考18点が通過
- ▶平成20年6月 遠藤実先生といではく先生による最終選考
- ▶最優秀作品1点と優秀作品2点が決定

### ◎最優秀賞

長橋 正宣さん

### ○優秀賞

駒井 瞭さん

羽吹 まゆりさん

遠藤実先生作曲、いではく先生補作詞により南魚沼市歌「時代新たに」が完成

### ▶平成20年7月31日

鈴木規子さん歌唱、鈴木圭子さんピアノ伴奏により、レコーディング（東京都文京区、キング関口台第2スタジオにて）

### ▶平成20年10月1日

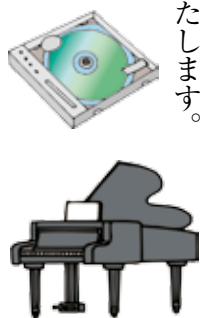
南魚沼市歌制定  
南魚沼市歌発表記念式典にて発表

## 普及活動

市では、南魚沼市歌が広く市民の皆さまに愛唱いただけるよう、さまざまな機会を活用し、普及していきます。

- ①各施設等にCD、譜面を配布します。（全小中学校・各公民館、開発センター、その他公共施設）
- ②市の各種行事で使用します。
- ③市のウェブサイトで公開します。
- ④各庁舎、公民館に、無料貸出用のCDを設置します。

※市歌の普及活動に役立っていただけの団体等には、CDや楽譜を無料で提供または、貸与いたします。



問合せ 企画政策課 企画班  
☎ 773-6672



10月は「土地月間」  
5,000㎡以上の  
土地取引に届け出を

国土利用計画法では、国土の適正かつ合理的な土地利用の確保を図るため、法定面積以上の土地取引を行った場合、土地の権利取得者（売買であれば買主）は、土地の面積や利用目的など、契約締結から2週間以内に市役所を通じて県知事に届出が必要です。

また、県知事は届出があった土地の利用目的について、助言・勧告などを行う場合があります。

届出しない場合や偽りの届出を行った場合は、法律により罰せられることがあります。

**届出が必要な土地取引面積**

- ・市街化区域 2,000㎡以上
- ・市街化区域を除く都市計画区域 5,000㎡以上
- ・都市計画区域以外 10,000㎡以上

南魚沼市は、全域都市計画区域のため、5,000㎡以上の土地取引をした場合に、届出が必要です。

**問合せ** 都市計画課 都市計画係

773-6662

木造住宅耐震診断支援事業

～自宅の耐震診断をしてみませんか～

地震による建築物の被害を軽減し、災害に強いまちづくりを推進するため、「南魚沼市木造住宅耐震診断支援事業」を実施しています。

この事業は、木造住宅の耐震診断をする人に対し、耐震診断に要する費用の一部を市が補助するものです。この機会に、専門家による診断を受けてみませんか。

**補助の対象者**

市内に補助対象木造住宅を所有する人（市税の滞納をしていないこと）

**補助対象木造住宅**

- ・市内に所在する個人所有の住宅であること。
- ・現に居住の用に供している住宅（併用住宅を含む）であること。
- ・一戸建ての住宅であること。
- ・昭和56年5月31日以前に着工された住宅であること。
- ・壁、柱、床、屋根、その他の住宅の主要な部分が木造であること。

**一般耐震診断業務内容**

- ・現地調査
  - ・耐震診断
  - ・診断報告書の作成
- （補強アドバイスを含む）

**補助金額**

延床面積	診断に要する費用	自己負担額	市補助額
70㎡以下	70,000円	10,000円	60,000円
70超～175㎡以下	80,000円	15,000円	65,000円
175㎡超～	100,000円	20,000円	80,000円

※「診断に要する費用」は一般診断であり、精密診断および仕上げを撤去して調査した場合やその復元費用は別途、個人負担です。

**募集戸数**

120戸程度（申し込み順）

**申込方法**

申込書に必要事項を記入して、都市計画課、大和市民センター、塩沢市民センターに提出してください。



**問合せ**

都市計画課 施設係

773-6662

shisetsu@city.minamiuonuma.

lg.jp

# 新潟県知事選挙



## 投票日

**10月19日(日)**

執行(予定)

## 投票所と投票時間

10月1日(水)、会場と時間を入場券に記載して郵送しますので、ご確認ください。開票を円滑に行うため、左記投票所の閉鎖時刻を繰り上げます。時間帯により混雑する場合があります。時間に余裕を持ってお出かけください。

## 閉鎖時刻を繰り上げる投票所

投票区と投票所	行政区	投票時間
第12投票区 辻又多目的センター	辻又	午前7時～ 午後6時
第13投票区 後山小学校	後山	午前7時～ 午後7時
第41投票区 清水ふれあい館	清水	午前7時～ 午後7時

## 「南魚沼市」で投票できる方

昭和63年10月20日以前に生れた方で、平成20年7月1日以前(住民登録の届出を行った日)から南魚沼市に住んでいる方です。転出入の時期によつて投票できない場合があります。5ページ下段の「転出入者の投票所一覧表」でご確認ください。

## 入場券を持参してください

10月1日(水)、入場券を発送する予定です。1通で6人分ありますので、封書のミシン目から切り離して投票所にお持ちください。入場券が無くても投票はできますが、名簿照合や再発行の手続きに時間がかかり、続いて投票に来た方の迷惑となりますので、忘れずにお持ちください。入場券が届かなかった場合は、選挙管理委員会にお問い合わせください。

## 身体の不自由な人

身体の不自由などで字が書けない人は、投票所の係員に代理投票または点字投票の申し出を行ってください。

## 開票

**期日** 10月19日(日)執行(予定)

**時間** 午後9時(予定)

**会場** デイスポーツ南魚沼  
**参観人**

会場の都合により70人とし、南魚沼市の選挙人名簿に記載されている方が、参観することができます。希望者多数の場合は、「くじ」により決めさせていただきます。投票終了後の午後8時から午後8時30分まで受付を行い、参観できる人を決めます。

## 選挙人名簿の縦覧

10月1日(水)に調整した選挙人名簿を縦覧に供します。

**期日** 10月2日(木)

**時間** 午前8時30分～午後5時

**会場** 本庁舎2階

選挙管理委員会室

## 期日前投票

投票日に仕事や旅行などで投票所へ行けない方のための制度です。投票用紙を直接投票箱に入れます。

**期日** 10月3日(金)～18日(土)

**時間** 午前8時30分～午後8時

## 会場

- ・本庁舎2階 201会議室
- ・大和庁舎2階 応接室
- ・塩沢庁舎1階 相談室

## 持参するもの「入場券」

## 不在者投票

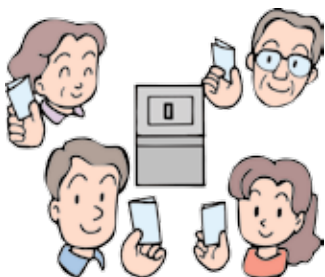
## 市外の滞在先で行う投票

お仕事の都合などで市外に滞在中の方は、滞在先の市区町村の選挙管理委員会です。不在者投票を行うことができます。

## 手続き

- ① 南魚沼市選挙管理委員会に、投票用紙等を請求してください。
- ② 郵便で投票用紙等が届きます。
- ③ 投票用紙等を滞在先の選挙管理委員会へ持参してください。
- ④ 滞在先の選挙管理委員会の管理のもとで投票してください。
- ⑤ 投票用紙等は、滞在先の選挙管理委員会から南魚沼市選挙管理委員会へ郵便で送られます。
- ⑥ 送られてきた投票用紙等は、投票当日、投票所へ送られます。

不在者投票は、投票当日、投票所が閉じるまでに届かないと無効となります。郵送される時間を考慮し、早めに請求してください。



●指定病院（施設）での投票

指定病院（施設）に入院（入所）している方は、その病院等で不在者投票ができます。病院長（施設管理者）などに申し出ると本人に代わって投票用紙等の請求手続きをしてくれますので、病院（施設）にお尋ねください

●郵便等による投票

身体の不自由な人で、次に該当する人は「郵便等投票証明書」の交付を受けられ、郵便等により不在者投票ができます。

- 。「身体障害者手帳」両下肢・体幹・移動機能の障がいがある1級・2級、じん臓・呼吸器・直腸・ぼうこう・小腸の障がいがある1級若しくは3級
- 。「戦傷病者手帳」両下肢・体幹の障がいがある特別項症から第2項症まで、心臓・じん臓・呼吸器・直腸・ぼうこう・小腸の障がいがある特別項症から第3項症まで
- 。「介護保険の被保険者証」に要介護状態区分が「要介護5」である者として記載されている人

【代理記載制度】

障がいの程度により代理記載ができます。（事前に代理記載者の届出が必要です）

1. 「身体障害者手帳」に上肢または視覚の障がいの程度が1級である者として記載されている人

2. 「戦傷病者手帳」に上肢または視覚の障がいの程度が特別項症から第2項症までである者として記載されている人

「郵便等投票証明書」の交付を受けていない方は、南魚沼市選挙管理委員会に手帳等を添えて早めに交付の申請をしてください。

「郵便等投票証明書」の交付を受けている方は、投票用紙等を投票日の4日前（10月15日（水））までに請求してください。

●南魚沼市長選挙

任期満了に伴う「南魚沼市長選挙」の説明会を行います。

（一候補あたり2人以内）

① 立候補予定者説明会

日時 10月15日（水）  
午後1時30分～

会場 本庁舎2階 大会議室

② 政治活動説明会

日時 10月15日（水）  
午後3時30分～

会場 本庁舎2階 大会議室

また、期日前投票所の立会人を募集する予定です。詳細は、市報10月15日号でお知らせします。

■問合せ

南魚沼市選挙管理委員会  
☎ 773-6434

転出入者の投票所一覧

該当者	内容	投票場所
20歳以上の方	昭和63年10月20日以前に生れた方で、平成20年7月1日以前（住民登録の届出を行った日）から南魚沼市に住んでいる方	南魚沼市の投票所
南魚沼市から転出した方	平成20年7月1日以前に新住所地に転入届を出した方	転出先の投票所
	平成20年7月2日以後に転出した方で、県内に住所を有する方（ただし、転出先で登録されていない方）	南魚沼市の投票所 （転出先の住所証明が必要です）
南魚沼市に転入してきた方	平成20年7月1日以前（住民登録の届出を行った日）から南魚沼市に住んでいる方	南魚沼市の投票所
	平成20年7月2日以後に転入してきた方	旧住所地の選管にお問い合わせください（南魚沼市に登録されていません）
南魚沼市内で転居した方	平成20年9月26日以前に転居届をした方	転居先の投票所
	平成20年9月27日以後に転居届をした方	転居前の投票所

各課からのお知らせ

掲示板&伝言板

NEWSプラザ

まなびのひろば

健康ひろば

～「長寿医療制度（後期高齢者医療制度）」からのお知らせ～

Vol.4：保険料の納付

■ 問合せ 市民課 国保年金係  
☎ 773-6661

10月から保険料の「年金天引き」が開始します

4月1日から長寿医療制度（後期高齢者医療制度）に加入されている方は、今年3月末まで加入していた保険の種類により次の表のとおり保険料の納付開始時期や納付方法が異なります。

被用者保険（会社の健康保険）、国民健康保険組合に加入されていた方は、10月から保険料の納付方法が、原則「年金からの天引き」に切り替わります。また、被用者保険（会社の健康保険）の扶養者だった方も10月から保険料の納付が開始されます。7月中旬に送付した「保険料額決定通知書」と「特別徴収開始通知書」をご確認ください。社会保険庁から郵送される「年金振込通知書」には、保険料額が記載されます。

普通徴収の方は、引き続き納付書（または口座振替）により納入いただきますようご協力をお願いいたします。

平成20年度の保険料納付開始時期と納付方法

3月末までの加入保険種類		4月	5月	6月	7月	8月	9月	10月	11月	12月	1月	2月	3月			
国保	特別徴収者	特別徴収（仮徴収）						特別徴収（本徴収）								
		4月期		6月期		8月期		10月期		12月期		2月期				
国保	普通徴収者	普通徴収（本徴収）						普通徴収（本徴収）								
		4期	5期	6期	7期	8期	9期	10期	11期	12期						
国保組合	特別徴収者	普通徴収（本徴収）			特別徴収（本徴収）											
		4期	5期	6期	10月期		12月期		2月期							
国保組合	普通徴収者	普通徴収（本徴収）						普通徴収（本徴収）								
		4期	5期	6期	7期	8期	9期	10期	11期	12期						
被用者保険	特別徴収者（本人）	普通徴収（本徴収）			特別徴収（本徴収）											
		4期	5期	6期	10月期		12月期		2月期							
	普通徴収者（本人）	普通徴収（本徴収）						普通徴収（本徴収）								
		4期	5期	6期	7期	8期	9期	10期	11期	12期						
被用者保険	特別徴収者（被扶養者）	保険料凍結期間						特別徴収（本徴収）								
								10月期		12月期		2月期				
	普通徴収者（被扶養者）							普通徴収（本徴収）						7期	8期	9期

特別徴収とは … 保険料は年金から天引きされます。

普通徴収とは … 保険料は納付書または口座振替で納めます

注) 保険料額の変更や、4月以降に75歳に到達した人などは、表のとおりとならない場合があります。

## 保険料を年金から納付する方へ

下記のいずれかの要件を満たす方は、お申し出により保険料を口座振替に変更することができます。

- ① 国民健康保険の保険税を確実に納付していた方ご本人（世帯主）が、口座振替により納付する場合
- ② 世帯主または配偶者がいる方（年金収入が180万円未満の方）で、その口座振替により納付する場合

お申し出の際は、振替口座の預金通帳、通帳のお届け印を持参し金融機関窓口で口座振替の申込手続きを済まされた後、市民課窓口（または各市民センター）へ口座振替の本人控えを持参のうえ変更の届出をお願いいたします。

※年金から天引きで納めた保険料は、所得税や住民税を申告する際は年金受給者本人の「社会保険料控除」として使用できます。年金から天引きの納付を口座振替に変更した場合は、口座名義人の「社会保険料控除」です。

### ワンポイント Q&A

#### 問 「高額療養費」の払い戻しを受けるための手続き方法は？

**答** 1か月に医療機関に支払った自己負担額が限度額を超えた場合は、限度額を超えた部分が「高額療養費」として支給されます。該当される方には、後日、**広域連合から支給申請案内を送付しますので、事前に申し出る必要はありません。**

申請案内が届きましたら、同封の申請書に必要事項を記入し、市民課窓口（または各市民センター窓口）に申請していただくと、申請を行った翌月に支給決定通知書が送付され指定の口座に入金します。一度申請されて振込口座を登録しますと、次回の該当分からは登録口座へ自動的に振り込みます。

1か月の自己負担額が限度額を超え

広域連合から支給申請案内を送付

申請書に必要事項を記入し、市町村窓口へ

申請書の指定いただいた口座へ入金

※平成19年9月末日までに、老人保健制度による高額医療費支給申請の手続きをした人は、その時申請した振込口座を引き続き使用いたしますので、改めて申請をする必要はありません。

「高額療養費」支給の該当者に、振込予定日・支給金額などが記載したお知らせを送付します。

窓口での本人確認に  
ご協力をお願いします

## 証明書の発行と身分証明書

今年の5月から、住民票や戸籍謄本を発行するときの本人確認が法律で義務付けられました。現在、市民課・税務課（各市民センター）では免許証等の提示による本人確認を行っています。これは、本人になりすまして証明書などを不正に受けとり、悪用する事件を防止するためです。犯罪防止のため皆さまのご理解とご協力をお願いします。

### 対象

#### 市民課

- ・住民票の写し、戸籍謄（抄）本、印鑑証明書など（公的年金現況届の証明等は除く）
- ・外国人登録証明書、国民健康保険証や後期高齢者医療保険証の再発行など
- ・婚姻・離婚届、転入（出）・転居届などの届出

#### 税務課

- ・所得証明書、課税証明書、納税証明書、固定資産評価額証明書など

### 本人確認の身分証明書（例）

- ◆官公署が発行した「顔写真のある証明書」をお持ちの方

運転免許証、パスポート、外国人登録証、身体障害者手帳など

- ◆官公署が発行した「顔写真のある証明書」をお持ちでない方

年金証書、健康保険の被保険者証など2種類程度（法令に基づき発行された書類で、氏名など確認できるもの）

（注意）本人以外の方が請求するときは、身分証明書の他に委任状が必要となる場合があります。

■問合せ 市民課 市民係 ☎ 773-6661・税務課 ☎ 773-6668

環境衛生センターからのお知らせ…☎ 782-0339

## 「金城の里」指定管理者を募集します

市では、環境衛生センター敷地内に設置されている温泉施設である可燃ごみ処理施設附属施設、名称「金城の里」を、平成21年4月1日から指定管理者制度への移行を予定しています。つきましては指定管理者として民間のノウハウを活かし、今まで培った事業経験や知識を最大限活用し、地域の環境や良好な生活空間の維持発展に役立てることができる法人その他の団体を募集します。

■所在地 南魚沼市島新田764番地

■施設の概要 木造平屋建て

- ・敷地面積 5,952㎡ ・建築面積 535.45㎡
- ・付帯施設 駐車場 ・浴室 2室

■応募内容 詳細は10月1日(水)～10日(金)までの間に環境衛生センター管理事務所で「応募要項」を直接お渡しします。管理事務所までおいください。

■説明会 10月14日(火) 10:00～ 環境衛生センター管理事務所  
※応募する方は必ず参加してください

■締切り 10月31日(金) 正午まで

■応募資格 南魚沼市に住所を置く法人または団体

（10月12日～14日）  
「金城の里」休館

可燃ごみ処理施設の電気関係設備の点検作業により、環境衛生センター各施設が停電することから、「金城の里」の送電が中断します。このため、次の期間を臨時休館とさせていただきます。ご協力をお願いします。

- ・10月12日(日)～10月13日(月)
- ・10月14日(火)は通常の休館日です



■問合せ 環境衛生センター ☎ 782-0339・FAX 782-1625



# 財政健全化法に基づく健全化判断比率

地方公共団体の財政健全化に関する法律（財政健全化法）第3条により、南魚沼市の平成19年度決算に基づく「健全化判断比率」と「資金不足比率」を公表します。財政健全化法では、平成19年度決算から健全化判断比率と公営企業会計の資金不足比率を監査委員の審査に付し、その意見を付けて議会に報告し、公表することが義務付けられています。

■ 問合せ 財政課 財政係 ☎ 773 - 6671

## 健全化判断比率

健全化判断比率	南魚沼市	早期健全化基準(%)	財政再生基準(%)	説明
<b>実質赤字比率</b> 「一般会計等を対象とした実質赤字の標準財政規模に対する比率」	-	12.59	20.00	本比率は黒字か赤字かを判断する指標で、家計で言えば、年収に占める年間赤字の割合を示したものです。
<b>連結実質赤字比率</b> 「全会計を対象とした実質赤字の標準財政規模に対する比率」	-	17.59	40.00	本比率は実質赤字比率を特別会計・企業会計を含めた全会計に適用したもので、赤字の合計が年収に占める割合を示したものです。
<b>実質公債費比率</b> 「一般会計等が負担する元利償還金・準元利償還金の標準財政規模に対する比率」	23.5	25.0	35.0	本比率は、年収に占める年間の借金返済額の割合を示したものです。
<b>将来負担比率</b> 「一般会計等が将来負担すべき実質的な負債の標準財政規模に対する比率」	177.9	350.0		本比率は将来見込まれる負債が、年収の何年分に相当するかを示した割合です。

※実質赤字比率・連結実質赤字比率は、黒字のため「-」で示している。

※標準財政規模：地方公共団体において標準的に収入される一般財源の規模を示すもの。

（おおむね普通税、地方譲与税、普通地方交付税の合算額）

## 資金不足比率

特別会計名	資金不足比率(%)	経営健全化基準(%)	備考
水道事業会計	-	20.0	
病院事業会計	2.8	20.0	資金不足額 100,036千円
下水道特別会計	-	20.0	
観光施設特別会計	-	20.0	

※資金不足のない会計については「-」で表示している。  
※資金不足比率：資金の不足額の事業規模に対する比率

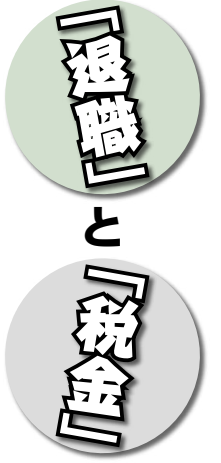
## 早期健全化団体、再生団体

健全化判断比率は、ひとつでも早期健全化基準を超えれば早期健全化団体に、財政再生基準を超えれば再生団体となります。早期健全化基準を超えた場合、財政健全化計画を策定し自主的な改善努力により財政健全化に取り組むこととなります。また、公営企業の場合は、経営健全化基準を超えた場合、経営健全化計画を策定し経営の健全化に取り組むこととなります。さらに比率が悪化し、財政再生基準を超えた場合は、財政再生計画を策定し、国等の関与による確実な再生に取り組むこととなります。

## 南魚沼市の健全化判断比率

平成19年度決算における健全化判断比率は、いずれも早期健全化基準を下回っており、財政健全化に努めてきた結果が反映されたものと考えています。

四指標のうち**実質公債費比率**は、繰上償還を行ったことや財政健全化法では都市計画税を算入できるよう計算方法が変更になったことから平成19年度の公表数値24.6%に比べ**1.1%低下**しました。しかし依然その水準は高く、引き続き財政の健全化に向けて取り組んでいく必要があります。



平成20年10月の退職例をもとに、20年分の所得税と21年度の市・県民税についてお知らせします。

【例】

- ・南 太郎さん（仮名）（59歳）
- ・勤務先 ○○観光株
- ・前年（平成19年）の所得 300万円
- ・退職日 平成20年10月31日
- ・勤続年数 30年
- ・「市・県民税」は給与天引き（特別徴収）

- 【収入】
- ・退職金受取額 1,200万円
  - ・退職日までの平成20年分給与受取額 350万円（給与所得控除した後の給与所得額 227万円）
  - ・退職時点での所得税の源泉徴収税額（源泉徴収票記載額） 7万8千円
  - ・退職日以降は無職で所得なし

【控除】  
所得税の控除合計 106万円

- （内訳）
- ・配偶者控除 38万円
  - ・社会保険料控除 20万円
  - ・生命保険料控除 5万円

- ・地震保険料控除 5万円
  - ・基礎控除 38万円
  - 市・県民税の控除合計 92万円
- （内訳）

- ・配偶者控除 33万円
- ・社会保険料控除 20万円
- ・生命保険料控除 35万円
- ・地震保険料控除 2.5万円
- ・基礎控除 33万円

①退職金に対する税金は？

退職金には、勤続年数に応じた退職所得控除額があります。

- ・勤続年数20年以下は 40万円×勤続年数
- ・勤続年数が20年を超えると 800万円+70万円×（勤続年数-20年）

【南さんの場合】

退職金額1,200万円は、勤続30年の退職所得控除額1,500万円より少ないので、「所得税」も「市・県民税」も課税されません。

②天引きされた所得税は？

会社などでは、従業員に給料やボーナスを支払う際に「所得税」を差し引いて税務署へ納付しています。この仕組みを「所得税の源泉徴収制度」といいます。差し引かれる所得税額は、給料月額や年当初に会

社に申告した扶養者の人数などにより計算され、年末には過不足額の精算が行われます。これを「年末調整」といいます。

南さんは退職のため20年分の給与所得は年末調整されません。ご自分で来年2月16日〜3月16日の間に税務署へ確定申告し、所得税を納めるか、還付を受けることになります。

（確定申告）については、1月にお知らせします

■平成20年分所得税は？

（給与所得227万円-所得控除合計額106万円）×所得税率5% = 6万500円

確定申告し、「源泉徴収票」の「源泉徴収税額7万8千円」との差額1万7千500円の還付を受けられます。

③天引きされた市・県民税は？

市・県民税も、会社員の方は6月から翌年5月までの12か月の給料から差し引かれ、会社等から市に納付されます。この仕組みを「住民税の特別徴収」といいます。ここで差し引かれる税額は、年末調整や確定申告、市・県民税申告をしていた前年の所得に基づき算定されたものです。所得税と異なり、「市・県民税」は前年の所得に基づき課税されます。

南さんの20年度の税額も、平成19年の所得から算定したものです。退職されたため、1年間の税額のうち11月から翌年5月までの7か月分は給料から天引きすることができなくなりました。

残りの税額は、南さん宛に市から直接納税通知書を送付し、今後の納期である12月に口座振替または現金納付により納付していただきます。退職時に残りの税額を一括徴収して納付いただく場合もあります。

④来年の税金は？

平成21年分所得税は？

収入がなければ課税されません。

平成21年度市・県民税は？

20年の所得に基づき課税されません。

【所得割】（給与所得227万円-所得控除合計額92万円）×税率10%

＝13万5千円

【均等割】 4千円

合計13万9千円です。平成21年6月16日頃、納税通知書と納付書を送付します。

※法律改正により、税率等が変わる場合があります。

（国民健康保険税は、10/15号の市報でお知らせします）

## 65歳以上の人のみ 国保加入している世帯の 国保税の納付方法

「年金天引き」↓「口座振替」  
納付方法を変更したい場合は申出書の提出をお願いします。

65歳以上の人のみ国保加入している世帯の国保税納付は、受取年金額が小額などの場合を除き、公的年金からの天引き（特別徴収）が原則です。

しかし、今まで口座振替していた方などが引き続き口座振替を希望する場合や、年金天引きでは不都合がある場合等は、口座振替による納付も可能です。

ただし、口座振替に変更するには「過去2年間の国保税を滞納なく納付していること」が必要です。

1回でも口座振替できなかったことや、納期限を過ぎて納付したことがある場合は「滞納なく納付していること」には当てはまりません。

口座振替を希望する方は税務課、各市民センターで「納付方法変更申出書」に記入・ハンコを押して提出してください。

新たに口座振替する場合や口座を今までと変える場合は、金融機関で手続きを済ませ「口座振替依頼書」本人控えをご持参ください。

申出書提出のあつた約3〜4か月後からの年金天引きが中止となり、ご希望の口座から振り替えられます。

口座振替していた方が年金天引きに変更したい場合も、速やかに税務課までお申し出ください。

■問合せ 税務課 市民税係

☎ 773-6668

## TAXサポート券で 納税OK

9月1日から、市内のゴールデンスタンプ会（五日町地区）、わくわくカード会（五十沢地区）、六日町スタンプ会（六日町地区）で構成する南魚沼スタンプ・ポイント連合会（加盟店舗数111店舗）が発行する「TAXサポート券」で市税の納付ができるようになりました。

この仕組みは、各スタンプ会やカード会が500円相当の商品と交換できる満点扱いのポイントを新たに納税額500円分として使用できる「TAXサポート券」1枚と交換

できるようにしたもので、新潟県内では初めての取り組みです。

市では、この取組みを始めることで市民の納税意識が高まり、納税者の利便性が増し収納率の向上に繋がることが期待できるほか、地域活性化のきっかけになるものと期待しています。

当面、このTAXサポート券が使用できる窓口は市役所本庁舎の納税窓口のみですが、今後市が発行する各種証明書の手数料など税以外の公金の支払や使用窓口の拡充も検討します。

## 小千谷税務署からのお知らせ 自動音声案内スタート

11月4日(火)から、納税者の皆さまからの電話による国税に関する質問・相談は、国税局「電話相談センター」でお受けします。これに伴い、税務署の代表電話が自動音声案内に変わり、10月24日(金)税務相談室新潟分室・長岡分室が閉鎖します。

■11月4日(火)〜

小千谷税務署の代表電話番号に電話すると、

自動音声案内 ↓ 番号選択

・申告等の一般的な相談は「1」

・面接相談の予約は「2」

「1」の方

「電話相談センター」につながる音声案内で質問・相談内容を番号選択すると、税務相談員がお答えします。

「2」の方

複雑なご相談は、税務署の職員がお聞きし予約を取っていただいた上で、面接によりお答えします。国税庁ウェブサイト (<http://www.nta.go.jp/>) も各種情報を提供しています。

■問合せ 小千谷税務署

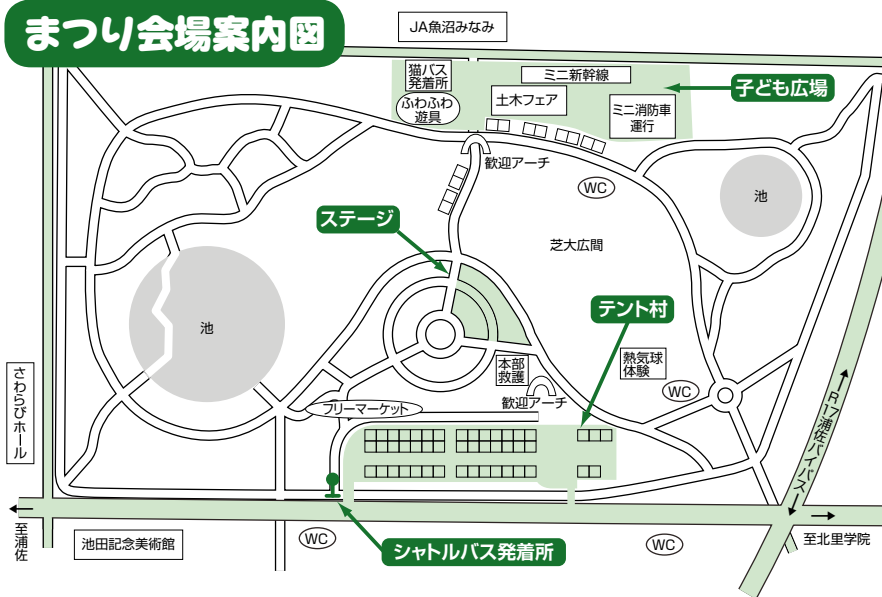
☎ 0258-831-2090(代)



TAXサポート券（見本）

# 第4回 八色の森市民まつり

■日時 10月12日(日) 10:00～15:30  
 ■会場 奥只見レクリエーション都市公園「八色の森」



広い公園を空から!



●熱気球体験搭乗

## おたのしみ大抽選会

正午から本部となり商工会テントで抽選券を配布します。

## 駐車場のお願い

例年、会場周辺の駐車場は大変混みます。車でご来場の方は大和庁舎の駐車場をご利用ください。会場までシャトルバスで送迎いたします。JR等公共交通機関をご利用の方は、浦佐駅東口からご乗車ください。会場周辺の道路・私有地に駐車しないでください。

## ステージ ダンス中心のオリジナルパフォーマンス!



- 課題曲 サンヨ' 01  
 ロックバージョン、サンババージョン  
 ※自由曲の部もあります。
- ゲスト出演 県立六日町高校ダンス部

## 子ども広場

楽しい体験、催し物がいっぱい!

- ふわふわ遊具
- ボンネットバス
- 親子木工、包丁砥ぎ
- 土木フェア (ミニ新幹線、重機乗車)
- ミニ消防車、消防車・救急車展示
- 環境にやさしい買い物運動 新潟県マイバッグキャンペーン拠点イベント開催!



## テント村



- 焼肉●たこ焼●焼そば●手打ち蕎麦●しんご餅
- あんぼ●クレープ●農産物●綿あめ●各種飲み物
- 天地人関連グッズ●バザー●フリーマーケット など

ごみ減量  
 キャンペーン中!  
 マイバックを!!

## 同時開催

- 池田記念美術館 当日入館無料  
 ・大河ドラマ「天地人」関連  
 県立歴史博物館複製資料展示
- 週刊ベースボール創刊50周年記念展
- 八色の森健康ウォーキング

■主催 八色の森市民まつり実行委員会 ■問合せ 商工観光課 ☎773-6665

※内容は一部変更となる場合があります。

第18回

# しおざわ産業まつり

■日時 11月3日(月)・(祝) 9:30 ~ 15:30  
■会場 今泉博物館 (野外広場)

## 駐車場のお願い

会場付近の駐車場は、例年大変混み合います。車でご来場の方は農業者トレーニングセンターの臨時駐車場、またはMt.グランビュースキー場様駐車場をご利用ください。会場までシャトルバスで送迎いたします。会場周辺の道路・私有地には駐車しないでください。



## メインイベント

- 匠の村 (大工さん物作り、和菓子作り、絵手紙教室、餅つき・コシヒカリめか釜炊き)
- ふれあい鍋 ●熱気球体験
- コシヒカリ食味コンテスト ●森林組合展
- 塩沢織物展示・実演会「匠・伝承の技」(博物館内)



## コメリンピック

- おにぎりニギニギレース
  - 俵運びレース
- ※賞品多数あり！参加者受付中  
☎782-1206 (塩沢商工会)



当日飛び入りも大歓迎！

## ステージ

- ブラスバンド演奏 (塩沢小学校、中之島小学校)
- 塩沢祇園囃子保存会 ●中之島小学校ダンスクラブ
- 関げやき子ども会 ●エアロビックダンス ●リズムダンス
- よさこいソーラン ●フラダンス ほか



## そのほか

- 東京塩沢会交流ブース
- 献血車 ●ふわふわ遊具
- ミニ消防車・防災展
- ボンネットバス ●盆栽展
- 裏千家野点席・山野草展 (博物館内)



## シャトルバス運行

県道石打停車場 塩沢線

Mt.グランビュースキー場様駐車場 (旧スポーツ振興石打)

役員・出店者用駐車場

## 展示即売

- JAふれあい市
- 商工会わいわい市
- リサイクル即売会
- チャリティーバザー
- きのこフェア
- フリーマーケット など

ごみ減量  
キャンペーン中!  
マイバックを!!



## 同時開催

- 今泉博物館 無料開放
  - ・南魚ゆかりの作家 上野 遼 木版画展 (10/4 ~ 11/9 市民無料ご招待)
  - ・第10回絵画コンクール作品展 (10/11 ~ 11/9 入場無料)

■主催 しおざわ産業まつり実行委員会

■問合せ 商工観光課 ☎773-6665

※内容は一部変更となる場合があります。

# けいじばん 掲示板

◎市からのお知らせ

## 消防団六日町方面隊 秋季消防演習の サイレン吹鳴

火災と間違えないよう  
にお願いします。  
日 10月5日(日) 午前7時  
区域 六日町地域全域

## 10月は児童手当の 支給月です

6月から9月分の児童手当  
を10月10日(金)に指定の口座に  
振り込みますので、ご確認く  
ださい。

### 支給額

● 3歳未満の児童

一律 10,000円

● 3歳～小学校6年生の児童

第1子 5,000円

第2子 5,000円

第3子以降 10,000円

いずれも児童1人あたりの  
月額です。

なお、「現況届(6月1日  
号掲載)」を提出されなかつ  
た方につきましては、手当を  
停止しています。至急、提出  
してください。

### 子育て支援課

子ども家庭支援班

☎777-3113

## 版画集「川舟物語」 販売のご案内

六日町中学校の生徒が昭和  
38年に製作した版画集「川舟  
物語」を復刻しました。当時  
の六日町中学校郷土研究部と  
美術部が中心となり、「魚野  
川の川舟」について研究し、  
文と版画でその頃を描いてい  
るものです。

市内の舟運と文化を伝える  
貴重な内容であり、市内の書  
店で販売しています。

¥ 1,200円(税込)

### 問

☎777-3118  
学校教育課

## 普通救命講習会の ご案内

突然の呼吸停止・心臓停止  
に対する心肺蘇生法の講習会  
を開催します。AEDの使い  
方についても指導しますの  
で、ご希望の方は事前に申し  
込みをしてください。

### 日

10月25日(土)

### 会

午後1時30分～4時30分  
消防本部「竹俣」

無料 受講者には修了証  
を交付します。

【平日】☎782-5331  
消防本部 救急係

# でんごんばん 伝言板

◎国県等からのお知らせ

【夜間・土曜・休日】

☎782-9119

ミニうんどうかい

「大人も子どもも

ヨーイドン」

### 城内地区

#### 第2回「そだち学級」

日 10月19日(日)

城内開発センター

大きい紙にたくさん絵  
をかこう(育成まつりの  
一環として行います)

※汚れてもいい服装でどうぞ

※その他、楽しい催し物もあ  
ります。

### 共通事項

時間 午前10時～11時30分

受付 午前9時30分開始

対象 1～3才の乳幼児と  
その親など

※おじいちゃん・おばあちゃ  
んも大歓迎です。

※参加費は無料ですが、保険  
料として一人につき10円  
ご負担をお願いします。

※動きやすい服装でおこしく  
ださい。

※申し込みは不要です。直接  
会場へおこしてください。

☆教室をお手伝いしてくださ  
るボランティアさんも募集  
中です。

問 青少年育成センター

☎773-6611

📧ikusei@ap.wakwak.com

## 原油等高騰対策 相談窓口開設

原油等の価格高騰が農業経営に大きな影響を及ぼしています。このため、原油等高騰対策相談窓口を開設致しました。

### 設置場所

南魚沼地域振興局

農林振興部

### 相談内容

・燃料、飼料等高騰対策の促進および融資制度等の助言  
・省エネルギー技術指導および資材高騰等に関する経営相談

### 【農業関係】普及課

☎ 772-2946

【林業関係】林業振興課

☎ 772-8262

※土日を除く毎日

午前8時30分

午後5時15分

## 特設人権相談所

相談は無料、秘密は固く守られます。

① 家庭内（夫婦・親子・結婚・離婚・相続等）・親族間、近隣間のもめごと、悩みごとなど毎日の暮らしの中で

起こるさまざまな問題。

② 借地借家、土地建物の登記、戸籍の問題

③ いじめ、体罰、女性差別、外国人差別などのあらゆる差別問題

10月16日(木)

午後1時～4時

塩沢老人福祉センター

### 相談担当

人権擁護委員  
法務局職員

### 最寄りの人権擁護委員

笛木 健作〔栃窪〕

☎ 782-3878

貝瀬 幸子〔吉山新田〕

☎ 782-9503

貝瀬 一夫〔長崎〕

☎ 782-2288

羽吹 道於〔君沢〕

☎ 783-2510

法務局 南魚沼支局

☎ 772-3742

## 司法書士による 無料法律相談

新潟県司法書士会では、10月1日の「法の日」にちなんで、会員各事務所において無料相談をお受けいたします。

10月1日～7日

県内各司法書士事務所

(執務時間内)

市民生活一般に関する法律相談（登記・訴訟・相続・多重債務・悪徳商法等）

無料

新潟県司法書士会

☎ 025-228-1589

FAX 025-223-2270

URL <http://nigata-shihonet>

## 「あなたの街の 裁判所で プチ裁判員体験」

10月27日(月)

午後1時～5時

南魚沼簡易裁判所

模擬評議用のDVDを観て、裁判官とともに評議、

評決をします。

先着30人（事前申込制）

入場無料

申・問

南魚沼簡易裁判所 庶務課

☎ 772-2450

## 10月は里親月間です 「里親制度」を ご存じでしょうか？

里親制度は親の病気や離婚などさまざまな事情によって親と一緒に暮らせない子どもを、あたたかい愛情と正しい理解を持った家庭が迎え入れ養育する制度です。

児童福祉法で里親制度が設けられ、子どもの幸せのため

に大切な役割を果たしています。里親になるための特別な資格は必要ありませんが、子どもが大好きで健康的で明るい家庭であることが望まれます。

里親制度について詳しくお知りになりたい方は、児童相談所におたずねください。

南魚沼児童相談所

☎ 770-2400

## アルピニスト野口 健 文化講演会

10月26日(日)

午後1時 開場

午後1時30分 開演

市民会館 大ホール

野口 健 氏

講

## テーマ

「富士山から日本を変える」  
入場整理券（300円）  
全額チャリティー寄付金  
といたします。

ろうきん六日町支店

☎ 773-2112 地区育成会

## 「八海高校を語る会」

地域の皆さまに、改組14年目を迎えた八海高校の現状を知っていただき、本校の課題や期待を語っていただく会を開催します。多数の皆さまの参加をお待ちしています。

10月9日(木)

午後3時～4時30分

八海高校

学校の概要説明および意見交換

その他

参加を希望される方は、事前にご連絡ください。

八海高校 中島教頭

☎ 772-3281



**関東管領 上杉顕定公  
「五百年祭」  
開催のお知らせ**

大河ドラマ「天地人」の放映を共に祝いたいと考えたイベントです。皆さまのおいでをお待ちしております。  
〔南魚沼地域ふるさと基金〕  
補助事業

**日** 10月18日(土) 午前9時  
**会** 関東管領上杉顕定公  
史跡公園〔下原新田〕



**内** 法要 午前9時  
歴史講話 午前10時30分  
**講** 松永 靖夫 氏  
(新潟県史編纂調査執筆者)

**演題** 「今こそ、この史跡公園を大切に」

**申・問** 関東管領上杉顕定公顕彰会  
☎ 77512775

**(社)南魚沼シルバー人材  
センターからのお知らせ  
10月17日(金)は感謝の日**

10月17日を「シルバーの日」と定め、日頃地域の皆さまからご支援いただいていることへの感謝と一層のご理解を願ひ、六日町駅、五日町駅、魚沼丘陵駅周辺、ゆきぐに大和病院、大和庁舎周辺、塩沢市街地街路・周辺、湯沢町国道沿い歩道周辺で除草、清掃等の奉仕活動を一齐に実施します。当日、作業場所での入会についての相談や仕事の申込み受付もいたします。

**問** シルバー人材センター  
六日町事務局  
☎ 77214973

**未知の駅「愛」  
五日市まつり**

南魚沼の穫れ秋の御馳走と、ヨーロッパ風ノミの市が初めて合流した、女性が主役の秋祭りです。

**日** 10月5日(日)  
午前9時〜午後3時

**会** 国道17号沿

**問** 「五日町パーキング」隣  
事務局  
☎ 0901541517188

**詩吟神風流神邑会南魚沼地区35周年大会**

8月31日(日)、市民会館で開催された「詩吟神風流神邑会南魚沼地区35周年大会」の中で、「天地人」原作者、火坂雅志氏の講演が行われました。

大河ドラマの放送開始が約4か月後にせまり、参加者の皆さん興味深く先生の話に聞き入っていました。



**第7回ぶどう収穫祭とワインまつり**

9月14日(日)・15日(祝)、八色の森公園〔浦佐〕で「第7回ぶどう収穫祭とワインまつり」が開かれ、2日間で約7,500人が訪れて、お弁当を広げたりブドウ狩りやワインを楽しみました。



**みなみうおぬま  
ニュースプラザ  
MINAMIUONUMA News Plaza**

**第22回浦佐温泉  
耐久山岳マラソン・健康歩こう大会**

9月7日(日)、マラソンの部・歩こうの部あわせて約1700人の参加がありました。

厳しい上り下りと一時の激しい雨が選手を苦しめました。ゴール後にふるまわれた八色スイカが疲れた体をいやしてくれたようです。





# 歴史の山話 13

## 小説「天地人」を巡る

問合せ 天地人推進事務局  
☎773-6702

### 関ヶ原合戦と長谷堂合戦

慶長三年（一五九八）上杉景勝は会津への国替えにともない、神指（原）城の築城、道路の大修理、橋梁の架け替えなどインフラの整備を行うとともに、合戦に備えて武器の調達や浪人の登用を行います。

景勝のあと越後の新領主となった堀秀治は、この軍備増強の事実を徳川家康に伝え「景勝に謀反の疑いあり」との進言を行います。これを聞いた家康は直江兼続に向けて「陰謀の疑いあり、即座に釈明のため西上せよ」との弾劾状を送りつけ、景勝を説得して頭を下げるに由来しつづけます。

この弾劾状に対し兼続は「道路の改修工事、橋梁の架け替え工事など交通の煩いをなくすのは政治の常道であり、主君景勝に別心はありません。堀秀治らの讒言に惑わされ

ないでいただきたい。今は国替えにともなう領内の政治に忙しいため、上洛できません。」という挑発的な反論状（世に言う「直江状」）を送り返します。

この「直江状」を読んで激怒した家康は、慶長五年（一六〇〇）六月二日に諸大名を伏見城に集めて、七月に上杉征伐に向かうことを告げ、七月二十四日に下野国小山に陣を張り合戦に備えます。

ところが、上方において石田三成が西国の諸大名を集めて挙兵したとの連絡が飛び込んできたために、家康は急遽江戸に戻り状況把握のため一月程滞在した後、九月一日に上方へ出発し、同月十五日に関ヶ原において石田三成と激突します（関ヶ原合戦）。

一方、兼続は、家康が引き返すと、徳川方の有力大名 最上義光が上杉領酒田城を攻める動きを見せたことを受けて三万の兵を率いて迎え討ちます（最上の役）。

その後この勢いに乗じて、最上領の長谷堂城にまで攻め入り、最上・伊達連合軍と激戦を繰りひろげます（長谷堂合戦）。

しかし、その後の九月三十日の関ヶ原合戦において西軍大敗の報告が届き、兼続は米沢城に兵を収めることとなります。

### 直江兼続を巡る人々

#### 石田三成

永祿三年（一五六〇）近江国坂田郡石田村（現滋賀県長浜市石田村）の土豪 石田正繼の次男として生まれます。天正二年（一五七四）に豊臣（羽柴）秀吉が織田信長に仕えて長浜城主となった頃に小姓として仕えることとなります。

秀吉が天下を取ると、その側近として次第に台頭し「賤ヶ岳の戦い」、「小牧・長久手の戦い」などの合戦に従軍し、戦功をあげ、天正十三年（一五八五）従五位下治部少輔に叙任されます。

秀吉死後は、嫡男の秀頼が家督を継ぎますが、次の天下を狙う徳川家康の権限が巨大化し、対立することとなります。慶長五年（一六〇〇）関ヶ原合戦にて西軍の長として家康と戦いますが、これに敗れ同年十月に斬首されます。享年四十一歳。

### 史跡の紹介

#### 長谷堂城

山形県山形市長谷堂の標高二百二十九メートルの小高い山に築城された中世の山城で、山形城に居を構えた最上氏の重要な支城でした。

慶長五年（一六〇〇）関ヶ原合戦とほぼ同時期に、東軍方の最上義光と西軍の上杉景勝とが対立し、伊達政宗との連合軍と直江兼続を大将とした上杉軍とで激戦が繰りひろげられ「東北の関ヶ原合戦」といわれた長谷堂合戦が行われました。



※歴史には諸説ありますが、今回は「天地人」の原作に基づいて紹介しております。

# みんなの図書館

南魚沼市図書館 ☎773-6677  
 大和図書室 ☎777-4671  
 塩沢図書室 ☎782-0100

図書館はみなさんの本棚です。ひとりひとり自分の本棚として活用していただきたいと願っています。土曜日・日曜日・祝日はすべて開館して、みなさまのご利用をお待ちしています。

## 10月の「読書のつどい」

### 南魚沼市初登場の人形劇団

●日時 10月18日(土)  
午後2時～3時30分

●場所 南魚沼市図書館

●テーマ 『動物』

●内容 「ミックスピ座」による人形劇・本の紹介・読み聞かせ

●対象 幼児・小学生・保護者他どなたでもどうぞ

●定員 50人

●申込み 10月17日(金)までに図書館へ

※南魚沼市図書館初登場のミックスピ座です！みんなできてね。



輪になって。

## 8月読書のつどいレポート

### 一番大事なのは「いのち」

・DVD鑑賞は数年前の地震を思い出し、改めて命の大切さを感じました。

・地震の映画を見て、地震の時はこうするんだと思いました。今日は本を3冊も読んでもらったら、ボール投げも6回つづけられてよかったです。

・地震のDVDとってもためになりました。

・「おじいちゃんは106歳」がおもしろかった。

・初めての参加でした。本の紹介だけでなく、手遊びなどとても楽しく過ごしました。来月の草花あそびも楽しみです。

いっぱい読んでもらいました。



・読んでもらったお話「おじいちゃんのごくらく」「おあさんの赤ちゃん」良い話でした。



## 郷土図書紹介

### 「お六に逢えた夏」

少年・直江兼統ものがたり

上田史談会編

南魚沼市の小学六年生の3人は夏休みの自由研究で大河ドラマの主人公「直江兼統」をテーマに選んだ。

坂戸山へ向かった3人は偶然のアクシデントからタイムスリップしてしまう。彼らが見たどり着いた世界は…。



### 「智勇兼備の愛武将 直江兼統」

直江兼統

戦国歴史研究会編

槍や刀をふるうのみが民を守るにあらず「愛立兜」に義と愛をこめた漢(おとこ)を漫画と文章でつづる。



## ご利用ください、巡回図書

9月18日(木)、大和図書室の巡回図書入れ替えました。これは市図書館の蔵書から、隔月100冊ずつ入れ替えています。ぜひのぞいてみてください。

次回、塩沢図書室は10月16日(木)入れ替えの予定です。お近くの図書館としてご利用ください。

## 乳幼児親子おはなす会「ちびごりら」

大型絵本『ちびごりらのちびちび』をよむよ！みんなあそびにきてね。

●日時 10月10日(金) 午前10時～11時30分

●場所 大和公民館(浦佐)

●内容 パネルシアター、手遊び、歌、本の紹介など

●対象 入園前のお子さん

●参加費 無料

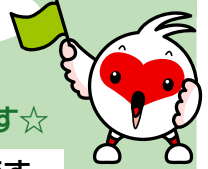
●申込み 直接会場へお越しください

●問合せ 大和図書室 ☎777-4671

感動をこのまちで



# トキめき通信 No.9



～協賛支援のお願い～ ☆協賛していただける企業・団体・個人を募集中です☆

国体は、毎年都道府県が持ち回り方式で開催する日本最大のスポーツイベントです

■問合せ 国体推進室（市民会館内 トキめき新潟国体南魚沼市実行委員会事務局） ☎773-6140 FAX772-8161

トキめき新潟国体の開催まで1年を切りました。今回は合併前の南魚沼市で開催された2回の国体を振り返ります。

## 昭和48年「塩沢国体」 札幌オリンピックのスーパースター笠谷選手出場！

昭和48年、旧塩沢町で「塩沢国体」が開催されました。新潟県内ですでに3回の国体スキー競技会が開催されていましたが、開催地はいずれも赤倉・高田といった上越地方でした。スキーの本場を目指す塩沢町では国体の開催が大きな目標となっていて、町をあげての誘致・開催となりました。この年は記録的な少雪で、各会場とも雪不足の対策に追われ、今でも塩沢国体というこの時の苦労を思い浮かべる人が少なくありません。

この前年の札幌オリンピック70m級ジャンプでメダルを独占した“日の丸飛行隊”笠谷・金野・青地選手が参加したため、大会は大いに盛り上がりました。大きな建設事業を伴った開催で、現在の簡素効率化の国体とは時代の差は感じますが、国体への人々の思いは、今とは違った熱気があったようです。

町実行委員会作成のポスター



## 平成3年「にいがた魚沼国体」 ブレーク直前の萩原兄弟が出場！



初めての2冠に沸く選手団

平成3年、旧六日町と旧塩沢町の共同で「にいがた魚沼国体」が開催され、旧六日町がクロスカントリー・バイアスロンの、旧塩沢町がジャイアントスラローム・ジャンプの開催地となりました。この大会は新潟県勢が大健闘し、初めて天皇杯（男女総合）と皇后杯（女子総合）の2冠を獲得しました。新潟県勢躍進の大会として今でも記憶に残る国体となっています。

覚えている人は少ないかもしれませんが、萩原健司・次晴兄弟が群馬県チームの選手として参加し、コンバインド競技の成年男子1部Aの優勝（健司）と3位（次晴）入賞を果たしています。萩原健司選手はその次のシーズンからオリンピック、ワールドカップと活躍を続けるわけですから、『世界のオギワラ』となる直前の時代ということになります。

## 今も続く記念大会

にいがた魚沼国体のリハーサルをかねて、旧六日町では「にいがた南魚沼市歩くスキーフェスティバル」が、そして旧塩沢町では「塩沢サマージャンプ大会」が始まり現在も続いています。それぞれの大会が新たな歴史の中で次の時代につながる選手を育てるとともに、競技の普及に大きな役割を担っています。



## 南魚沼市立 今泉博物館

開館時間 9:30～17:00 (入館終了16:30)

10月の休館日【毎週月・火曜日、祝祭日の場合は火・水】

(財)南魚沼市文化スポーツ振興公社・文化振興係

☎783-4500 FAX783-4883

URL <http://www.imahaku.jp>  imahaku@bh.wakwak.com

観覧料：大人500円・小中高250円(市内の中学生以下 無料)

### ～市民招待企画～

南魚ゆかりの作家 上野遼(うえのしゅう)

木版画展 ～隣人たちと日々のかげら～

小学生時代を旧六日町で過ごし、その後木版画家となった上野遼氏。制作の出発点となった作品から、最近のシリーズ作品まで約35点を展示します。また、版画制作の用具と版木摺りの手順例、六日町小学校時代の図画や日記も紹介します。

■期間 10月4日(土)～11月9日(日)

市民の皆さまは観覧料無料です。受付でご住所をお伝えください。

### 上野遼木版画展 付帯事業

●講演会と木版画実演「版はマジシャン」

・日時 10月4日(土) 14:00～16:00

・会場 企画展示室

○オープニング企画 魚沼吹奏楽団プチコンサート

・日時 10月4日(土) 13:20～(30分程度)

・会場 1階ロビー

●版画体験教室「版画の楽しさ発見」参加者募集!

・日時 11月1日(土) 10:00～16:00

・会場 研修室

・参加費 1人1,000円

・募集人員 10人(先着順)

・申込み 今泉博物館 ☎783-4500

### ～第10回今泉博物館絵画コンクール作品展～

夏休み期間、子どもたちが仮面やパプアの精霊像を描きました。迫力ある力作が勢ぞろいです。

■期間 10月11日(土)～11月9日(日)

■会場 1階ロビー ※入場無料



### 市民体育祭 硬式テニス大会のお知らせ

★期日 10月19日(日) ※雨天中止

★集合 8:30

★会場 大原運動公園

★種目 男子・女子ダブルス(A・Bクラス)

★競技方法 トーナメント戦orリーグ戦

(参加者数により決定します)

★参加費 1組 一般2,000円

中学・高校生1,500円

★締切り 10月12日(日)

★問合せ テニス協会(木村) ☎・FAX772-4339

## トミオカホホワイト美術館

開館時間 9:00～17:00 (入館終了16:30)

10月の休館日【毎週水曜日】(9月30日～10月3日、

作品入れ替えのため休館) ☎775-3646

URL <http://www.mynet.ne.jp/white/>

入館料：一般600円・小中高300円

### ～白の世界 幽玄に遊ぶ～ 10月4日(土)スタート

トミオカホホワイト作品のなかから神秘性を帯びた作品などを展示します。(桂林山水、熊野原生林ほか)特別展示「滝をめぐる」も同時に展示します。千住博「WATERFALL」と富岡惣一郎の滝作品ぜひご覧ください。 ■展示期間 10月4日(土)～11月4日(火)

### 高橋アキ ～ピアノリサイタル～

今年のゲストは、若手フルーティスト小山裕幾(長岡出身・フルート)さんです。素晴らしいジョイントコンサートです。ぜひお出てください。

■日時 11月1日(土) 15:00開演

■曲目 エリック・サティ「ノクテルヌ」

バッハ「ソナタBWV1031」ほか

■料金 前売り券 一般3,500円/学生2,000円

(当日500円増)

### ～コンサートにご招待いたします～

往復はがきに住所・氏名・年齢をお書きの上トミオカホホワイト美術館「高橋アキ ピアノリサイタル係」にお送りください。(10月15日当日消印有効)

## 南魚沼市民会館

受付時間 8:30～17:15

10月の休館日【毎週月曜日/月曜祝日の場合は翌日】

(財)南魚沼市文化スポーツ振興公社・文化振興係

☎773-5500 FAX772-8161 FREE0120-150-142

URL <http://www.6bun.jp>  info@6bun.jp

### 4th うおぬまLirica オペラガラコンサート

出演 指揮：坂井悠紀/ソプラノ：鈴木規子  
メゾソプラノ：当重茜/テノール：内山信吾  
アンサンブルリリカ2008(ピアノ：上村明子)  
うおぬまりリカオペラ合唱団  
南魚沼市少年少女合唱団

■日時 11月30日(日) 14:00～

■会場 市民会館(大ホール)

■料金 指定席1,500円/自由席1,000円

学生(高校生以下)500円

※会館、会館プレイガイドにて好評発売中!

### 後期リコーダー教室 参加者募集

■期間 10月～2月(毎月2回)

■対象 小学4年生～上限はありません

■参加費 大人10,000円 子ども5,000円

※親子で、友人で、みんなで一緒に楽しみませんか



## 第29回南魚沼市塩沢美術展 出展作品公募

- ★期間 11月1日(土)～3日(月)・(祝) 3日間  
9:00～17:00 (最終日16:00まで)
- ★会場 塩沢公民館講堂《入場無料》
- ★搬入 10月31日(金) 16:00～19:00
- ★作品 1部門1人2点以内  
(部門: 絵画・版画/彫刻/工芸/書道/写真)
- ★出品料 一般 (1部門ごとに) 1点500円、  
高校生以下 (1部門ごとに) 1点300円  
(2点目は1部門ごとにプラス100円)
- ◆作品の規格や注意事項等の出品規定は市民会館・  
大和公民館・塩沢公民館で見ることができます。
- ★問合せ 塩沢美術展事務局 (塩沢公民館内)  
☎782-0100



## 高齢者趣味の作品展 出展作品公募

- ★期間 11月5日(水)～7日(金) 3日間  
9:00～16:30 (最終日12:00まで)
- ★会場 塩沢公民館講堂《入場無料》
- ★搬入 11月4日(火) 13:00～14:00
- ★作品 絵画と書の部門のみ1人2点以内  
(部門: 生花/陶芸/書/手芸/絵画/盆栽/  
菊花/竹わら細工)
- ★出品料 無料
- ★締切り 10月23日(木) 17:00まで
- ★参加資格 60歳以上の市内在住者
- ◆作品の規格や注意事項等の出品規定は市民会館・  
大和公民館・塩沢公民館で見ることができます。
- ★問合せ 塩沢公民館「趣味の作品展」係  
☎782-0100



## NPOこどもの教育「幼児教育部門」 2008年新潟セミナー

- 『子ども一人ひとりが子どもらしく輝けるために!』
- ★日時 第1講演会 10月11日(土) 13:30～16:00  
講師 吉峯康博先生  
(夢を追い続ける車椅子の弁護士)  
演題 「子どもの人権について」
  - 第2講演会 10月12日(日) 9:30～11:30  
講師 本吉圓子先生 (生活保育内容研究会代表)  
演題 「あふれるまで愛をそそぐ」
  - ★場所 コミュニティホールさわらび〔浦佐〕
  - ★参加費 第1・2共通 一般1,200円(当日1,700円)  
学生 800円(中学生以上)
  - ★主催 NPOこどもの教育 幼児教育部門
  - ★後援 市教育委員会
  - ★協賛 医療法人 萌気会
  - ★問合せ 坂西美和子 ☎090-3088-8847  
FAX 778-0080
- ※チケットのお求めは大和公民館、市民会館へ



## 第16回南魚沼市ソフトバレー ボール大会 参加者募集!

- ★日時 11月2日(日) 8:30～
- ★会場 塩沢中学校第1・第2体育館
- ★競技内容 4人制ソフトバレーボール  
(バドミントンコート使用)
- ★部門・クラス 女子の部・混合の部 (39歳以下クラス、  
40歳以上クラス。男子2人以内、交替可)
- ※いずれの部門も、選手は中学生以上の方に限ります。
- ★参加費 1チーム2,000円
- ★締切 10月17日(金)
- ★申込み 塩沢公民館、大和公民館、スポーツ振興係
- ★問合せ 社会教育課スポーツ振興係 ☎773-6630

参加者募集



## 協会杯ソフトボール大会 参加者募集!

- ★期日 10月19日(日) (予備日 10月26日(日))
- ★会場 二日町グラウンドほか
- ★種目 男女混成の部
- ★条件 女性が2人以上、または57歳以上 (男女問わず) が2人以上出場すること
- ★参加費 1チーム 協会加入4,000円  
協会未加入7,000円 (抽選会で徴収します)
- ★申込み ディスポート南魚沼
- ★締切り 10月10日(金)
- ★抽選会 10月15日(水) 19:30～ 市民会館和室
- ★問合せ ソフトボール協会 (山本)  
☎090-4678-1309

参加者募集



## 塩沢地域体育施設の利用団体 調整会議

- ★日時 10月15日(水) 19:30～
- ★会場 塩沢公民館 講堂
- ★施設 塩沢地域の体育施設
- ★期間 11月1日～3月31日
- ★問合せ 社会教育課スポーツ振興係 ☎773-6630

## ディスポート南魚沼からお知らせ ☎773-6620

### トレーニングマシン使用法講習会

- ★日時 10月12日(日) 12:00～13:30
- ★定員 10人 (事前の申し込みが必要です)
- ★入場料 300円 (定期券利用可)
- ★受講料 スポパラ会員無料/非会員200円
- ※運動着・室内シューズ・タオルをご用意ください。

### 臨時休館日の案内

10月7日(火)は施設点検整備のためお休みします。

### 小栗山サンスポーツランド 10月の営業案内

- ・毎日9:00～17:00 (管理人不在)
- ・ナイター営業は月曜日・火曜日のみ  
17:00～22:00 (管理人常駐)
- ・利用の申し込みはディスポート南魚沼へ

# 年に1回の健診で健康チェック!! ★10月の住民健診日程★

未受診の方は、下記日程でお受けください。

- ◎特定健診（40歳～74歳）受診者は、特定健診受診券と保険証がないと受けられません。
- ◎高齢健診（75歳以上）受診者は、保険証を必ずお持ちください。

■申込み・問合せ 保健課 成人保健係 ☎ 777-3850

実施日	健（検）診項目	会場	時間区分
3日(金)	子宮がん検診・乳がん検診	塩沢保健センター	午前・午後
5日(日)	合同健診（特定・高齢健診、胸部レントゲン、胃がん検診、大腸がん検診、肝炎ウイルス検査、前立腺がん検診）	塩沢保健センター	午前
6日(月)			
7日(火)	若年健診（19歳～39歳対象）	塩沢保健センター	午後
9日(木)	合同健診（胃がん検診を除く）	城内病院	午後
18日(土)	子宮がん検診・乳がん検診	塩沢保健センター	午前・午後
30日(木)	合同健診	南魚沼市保健センター	午前
30日(木)	若年健診（19歳～39歳対象）	南魚沼市保健センター	午後
31日(金)	合同健診（胃がん検診は午前のみ）	南魚沼市保健センター	午前・午後

締切りは  
10月31日(金)

今年度最後の  
住民健診です

## 住民健診の未受診者健診のご案内

今年度の住民健診は、10月の日程を残して終了となります。都合がつかず受けられなかった方や、申し込みを忘れていた方などに住民健診を受けていただく機会として未受診者健診を行います。希望者はお申込みください。（定員を超えた場合は申込み順とさせていただきます）

- 日時 11月28日(金) 午前・午後 ※受付時間等の詳細は後日通知します。  
11月29日(土) 午前のみ

- 会場 ゆきぐに大和病院健友館

- その他 ※11月初旬に健診通知書、特定健診受診券（国保加入者のみ）、および問診票等をお届けします。  
※送迎バスはありません。

- 申込み・問合せ 保健課 成人保健係 ☎ 777-3850

※特定健診受診の場合は、受診券（加入の保険者発行）が必要です。

※午前はすべての健診が受けられます。

※午後は胸部レントゲン・基礎健診（若年、特定、高齢健診）・大腸がん検診となります。

### 《健診項目と内容》

健診名	対象年齢	健診料金
① 胸部レントゲン	40歳以上	40～64歳 500円（65歳以上は無料）
② 基礎健診 （若年・特定・高齢健診）	若年健診 19歳～39歳 特定健診 40歳～74歳 高齢健診 75歳以上	若年健診 1,500円 特定健診 40歳～69歳 1,500円 （市国保の場合）70歳～74歳 500円 ※被用者保険の被扶養者等は、各保険者が設定する料金です。 高齢健診 無料
③ 胃がん検診	40歳以上	1,000円（75歳以上は無料）
④ 大腸がん検診	40歳以上	500円（75歳以上は無料）
⑤ 子宮がん検診	20歳以上偶数年齢女性	1,000円（75歳以上は無料）
⑥ 乳がんマンモグラフィ併用検診	40歳以上偶数年齢女性	1,000円（75歳以上は無料）
⑦ 肝炎ウイルス検査	40歳以上の未受診者	500円（75歳以上は無料）
⑧ 前立腺がん検診	50歳以上男性	2,000円

### 高齢者インフルエンザ予防接種

このたび、対象者に「インフルエンザ予防接種予診票および接種券」を郵送しました。

この予防接種は、主に個人の予防目的のためであり、義務ではありません。対象者が本人の意思で接種を希望する場合に、その費用の一部を市が負担するものです。

接種を希望し、市の費用負担を受けるには、市が発行した「**予防接種予診票および接種券**」が必要です。接種の際に、予診票の必要事項を記入して、医療機関にお持ちください。

#### 接種期間

10月1日～平成21年1月31日

接種後、抵抗力がつくまでに2週間程度かかることから、インフルエンザの流行期（通常1月～2月ごろ）に効果があるよう、接種期間を1月31日までとします。

この期間を過ぎてからの接種には、市が発行した「**予防接種予診票および接種券**」は使えなくなり、ますのでご注意ください。

#### 対象者

●接種する日に65歳以上の人（昭和19年2月1日以前に生まれた人）

●接種する日に60歳以上65歳未満の人で、心臓、じん臓または呼吸器の機能に自己の身の日常生活行

動が極度に制限される程度の障害を有する人およびヒト免疫不全ウイルスにより免疫の機能に日常生活がほとんど不可能な程度の障害を有する人。（いずれも身体障害者手帳1級をお持ちの人、または同等の人）

問合せ 保健課 母子保健係

☎ 777-3850

### 認知症予防講演会と脳のトレーニング

いつまでも元気で健やかな脳を保つための講演会と教室を開催します。

①認知症予防講演会

「始めよう！」

「**ココロと脳の若返り作戦**」

日時 10月16日(木)

午前10時～12時

会場 塩沢保健センター2階

講師 ゆきぐに大和病院 院長 宮永和夫先生

②脳のトレーニング教室

■日程 第1回 10月27日(月)

第2回 11月4日(火)

第3回 11月10日(月)

第4回 11月17日(月)

■時間 午前9時30分～12時

■会場 塩沢保健センター2階

■参加費 500円(教材費)

※教室参加希望の方は講演会にぜひ

参加してください。

■締切り 10月14日(火)

■申込み 保健課 成人保健係

☎ 777-3850

### 手作りおやつ教室のご案内

子どもにとって毎日の生活に必要な『おやつ』、たまには手作りしてあげたいな...と思いませんか？

食の安全が注目されている今だからこそ、子どものおやつについて考えてみませんか？簡単にできる手作りおやつの実習も行います。お子さんと一緒に参加も大歓迎です。

■日時 10月15日(水)

午前9時30分～11時45分

■場所 城内地域開発センター

■対象 市内にお住まいの人

■定員 15人

■参加費 100円(保険料含む)

■締切り 10月10日(金)

■主催 食生活改善推進員協議会

■問合せ・申込み 保健課 母子保健係

☎ 777-3850

### 南魚沼精神障害者家族会 連絡協議会公開講座

精神に障害をもつ方のご家族はいろいろな悩みや思いを抱えています。どうしたら患者さん本人の力を

引き出すような接し方ができるようになるのでしょうか？

全国各地の家族会、社会福祉協議会等で、当事者、家族およびスタッフ、ボランティアなどのSST(生活技能訓練)リーダーとして活躍している講師から分かりやすく学びます。多くの方のご来場をお待ちしております。※参加費無料

■内容 講話・デモンストレーション「よりよい関係をつくる家族の対応」

■日時 10月14日(火)

午後1時30分～4時30分

■会場 サンライズ南魚沼 2階

■講師 高森信子 氏

(SST普及協会SSTリーダー)

■申込み・問合せ 南魚沼精神障害者家族会 連絡協議会事務局

☎ 772-8137

### 薬物乱用は「ダメ。ゼッタイ。」 〔麻薬・覚せい剤乱用防止運動〕実施中

《10月1日～11月30日》

啓発ビデオの貸し出し、啓発資料の提供も行います。

■問合せ 南魚沼保健所

☎ 772-8142

# 10月のカレンダー

4日(土)	棟方志功アートステーション(無料入館日)
5日(日)	六日町ふれあいまつり (10:00~16:00 六日町駅前通り・駅前駐車場) 全血献血(10:00~12:00、13:00~15:30 六日町ふれあいまつり会場)
8日(水)	特設人権相談(13:00~16:00 市民会館)
10日(金)	えほんであそぼ(10:00~11:30 大和公民館)
11日(土)	五十沢地区 第3回「そだち学級」(10:00~11:30 五十沢開発センター)
12日(日)	八色の森市民まつり(10:00~15:30 奥レク都市公園「八色の森」)
13日(月)	第20回新潟県スポーツフェスティバル中越地区 インディアカ大会(塩沢中学校体育館)
15日(水)	塩沢地域体育施設利用調整会議(19:30~ 塩沢公民館)
18日(土)	読書のつどい(14:00~15:30 南魚沼市図書館) 大巻地区 第2回「そだち学級」(10:00~11:30 大巻中学校武道場) 大和地域 第3回「そだち学級」(10:00~11:30 大和B&G体育館) 人権講演会「DV問題と家族関係」(講師:宮本まき子氏)(13:30~15:00 市役所大和庁舎大会議室)
19日(日)	城内地区 第2回「そだち学級」(10:00~11:30 城内開発センター)
26日(日)	第4回南魚沼市縦断駅伝競走大会(大原運動公園~大和公民館)
29日(水)	時間外納税窓口開設(31日まで) (17:30~19:30 本庁舎1階税務課窓口)

## ほのぼのの広場

「親子での遊び」「子育ての仲間同士の情報交換」「育児相談」などにご利用ください。

時間 9:30~15:00

「広い所で遊ぼう」開催日午後の「ほのぼのの広場」は、各地区★印の会場で開催します。

### ★大和会場：大和庁舎 3F

月 火 水 木 金 毎週 月・火・木曜日

- 10月21日(火) 10:30~11:00 支援講座  
内容:保育園入園に向けて
- 11月4日(火) 9:30~11:30 「広い所で遊ぼう」  
会場:まほろば(数軒コミュニティセンター)

### ★六日町会場：南魚沼市保健センター

(水曜日午前の会場は「サンライズ南魚沼」です)

月 火 水 木 金 毎週 月~金曜日

- 10月8日(火) 9:30~11:30 「広い所で遊ぼう」  
会場:サンライズ南魚沼
- 10月23日(水) 10:30~11:00 支援講座  
内容:保育園入園に向けて
- 10月30日(水、31日金) 健診のため  
午前:サンライズ南魚沼/午後:お休み

### ★塩沢会場：塩沢庁舎 北棟2F

月 火 水 木 金 毎週 火・水・金曜日

- 10月15日(火) 9:30~11:30 「広い所で遊ぼう」  
会場:塩沢勤労者体育センター
- 10月24日(金) 10:30~11:00 支援講座  
内容:保育園入園に向けて
- 11月5日(水) 14:00~14:30 支援講座  
内容:乳幼児の健康について(保健師による講座)

※どの会場にも参加できます。※申込みは不要です。  
※保険料として1人10円が必要です。  
■問合せ 子育て支援センター ☎777-3113

行政 困りごと 相談日	10月20日(月) 13:30~16:00 働く婦人の家(浦佐)
	10月24日(金) 13:30~16:00 塩沢老人福祉センター(心配事相談と合同)
	10月29日(水) 14:00~16:00 本庁舎
	11月 7日(金) 13:00~16:00 塩沢老人福祉センター



# 10月の救急医療当番

4 (土)	内科	昼	米倉 医院	778-1121
		夜	県立六日町病院	772-7111
	外科	昼・夜	県立六日町病	772-7111
		内科	昼	休日救急診療所
5 (日)	内科	夜	県立六日町病院	772-7111
		外科	昼	休日救急診療所
	外科	夜	県立六日町病院	772-7111
		内科	昼	坂内 医院
11 (土)	内科	夜	ゆきぐに大和病院	777-2111
		外科	昼・夜	ゆきぐに大和病院
12 (日)	内科	昼	休日救急診療所	773-6688
		夜	ゆきぐに大和病院	777-2111
	外科	昼	休日救急診療所	773-6688
		夜	ゆきぐに大和病院	777-2111
13 (月) 祝日	内科	昼	休日救急診療所	773-6688
		夜	県立六日町病院	772-7111
	外科	昼	休日救急診療所	773-6688
		夜	県立六日町病院	772-7111
18 (土)	内科	昼	風間 内科 医院	782-6688
		夜	県立六日町病院	772-7111
	外科	昼・夜	県立六日町病院	772-7111
		内科	昼	休日救急診療所
19 (日)	内科	夜	県立六日町病院	772-7111
		外科	昼	休日救急診療所
	外科	夜	県立六日町病院	772-7111
		内科	昼	高橋 医院
25 (土)	内科	夜	ゆきぐに大和病院	777-2111
		外科	昼・夜	ゆきぐに大和病院
26 (日)	内科	昼	休日救急診療所	773-6688
		夜	ゆきぐに大和病院	777-2111
	外科	昼	休日救急診療所	773-6688
		夜	ゆきぐに大和病院	777-2111

◎診療時間  
昼…土曜12:00~18:00/日曜・祝日9:00~16:00  
夜…土曜・日曜・祝日18:00~翌朝6:00

◎休日救急診療所の所在地  
市役所本庁舎となり 南魚沼市保健センター内  
☎773-6688(日曜・祝日のみ)

◎脳神経外科の休日救急医療  
土曜の正午~翌朝6:00と日曜・祝日の朝6:00~翌朝6:00  
まで、齋藤記念病院 ☎773-5111で診療しています。

★市消防本部のテレホンガイド ☎782-1991でも、その週の当番を確認することができます。

## 後編 編集

た事業です。  
新南魚沼市が誕生してか  
ら、3年以上が経ちました。  
地震や豪雪など振り返ると  
いろいろあったなあと思  
い出されます。今後、いろ  
ろなイベントで耳にする  
機会があるかと思ひます。  
ウェブサイトでも聞くこと  
ができるよう準備を進めて  
います。ご利用よろしくお願  
いします

10月1日、「市  
の歌」が発表さ  
れました。合併  
3周年を記念し