

**南魚沼市民憲章**

- ・わたしたち南魚沼市民は、人間を大切にします。
- ・わたしたち南魚沼市民は、自然を大切にします。
- ・わたしたち南魚沼市民は、ものづくりを大切にします。

(平成19年4月1日 制定)

- |   |     |   |     |   |    |   |      |
|---|-----|---|-----|---|----|---|------|
| 問 | 問合せ | 申 | 申込み | 日 | 日時 | 会 | 会場   |
| 期 | 期間  | 時 | 時間  | 対 | 対象 | 本 | 本庁舎  |
| 資 | 資格  | 定 | 定員  | 費 | 費用 | 大 | 大和庁舎 |
| 縮 | 締切  | 内 | 内容  | 講 | 講師 | 塩 | 塩沢庁舎 |

<http://www.city.minamiuonuma.niigata.jp> 市報は南魚沼市公式ウェブサイトでもご覧いただけます

## 塩沢デジタルテレビ 中継局 10月1日開局

塩沢デジタルテレビ中継局(栃窪峠)が10月1日から本放送を開始しています。

### チャンネル設定操作が必要!

地上デジタル放送受信機をお持ちの方は、初期スキャン(チャンネル設定)操作を行い、鮮明で高画質の地上デジタル放送をお楽しみください。初期スキャン操作を行うことで、自動的に左記リモコン番号にチャンネルが設定されます。

放送局名	CH	R
NHK総合	33	1
NHK教育	49	2
TenY	47	4
UX	31	5
BSN	37	6
NST	45	8

具体的な操作方法は、受信機のマニュアル等をご参照ください。  
塩沢中継局の各放送事業者のチャンネル(CH)とリモコン番号(R)は、左記のとおりです。

### 安定受信に向け確認を!

塩沢中継局をご覧ください。中には、受信アンテナの方向調整や再度デジタル受信機の初期スキャンなどの操作が必要な場合があります。

お使いのUHFアンテナで塩沢中継局が安定的に受信できない場合は、テレビなどが地上デジタル放送に対応していないことも考えられますので、電機店などに相談してください。

・総務省新潟県テレビ受信者支援センター(デジサポ新潟)

☎025-333-0011

平日 午前9時～午後9時  
土・日・祝祭日

午前9時～午後6時  
・(社)デジタル放送推進協会(Dpa)ウェブサイト

<http://www.dpa.or.jp/>



塩沢デジタル中継局(栃窪峠)

## 介護が必要な方への 手当制度

### 特別障害者手当

●月額 26,440円

### ●受給対象者

20歳以上で、身体障害・知的障害・精神障害・認知症・内部障害の病状が重いため長期安静などが必要で、日常生活で常時特別の介護を必要とする人。ただし、次の場合は資格が無くなります。

- ・特別養護老人ホームなどの施設に入所したとき
- ・病院または越南苑などに3か月を超えて入院したとき

### 障害児福祉手当

●月額 14,380円

### ●受給対象者

20歳未満で、精神または身体に重度の障がいがあり、日常生活において常時介護を必要とする児童。ただし、施設に入所したときは資格が無くなります。

### 共通事項

- 申請に必要なもの
- 診断書(指定の診断書を各庁舎に用意してあります)
- 手当の振込先通帳(障がい者名義のもの)
- 年金受給者は受給している

すべての年金証書と年金受給額(平成21年1月～平成21年12月)のわかるもの(振込通知、通帳等の写し)

- 印鑑
- 身体障害者手帳または療育手帳(所持している場合)
- 住民票・戸籍謄本

申請書類は、市ウェブサイトからダウンロードできます。  
南魚沼市福祉関係申請書↑

### 検索

### 在宅重度重複障害者介護見舞金

#### ●受給対象者

在宅の重度重複障害者を常時介護している保護者

#### ●介護対象の障がい者

- 療育手帳「A」かつ身体障害者手帳「1級」で、次の障害区分のうち2つ以上ある人
- ・視覚障害1級、2級
- ・聴覚障害2級
- ・肢体不自由1級、2級
- ・内部障害1級

※いずれの手当・見舞金も障害年金と併給できません。ただし、本人・扶養義務者の所得により所得制限があります。

福祉課 障がい福祉係

☎777-3112

# 学力アップは予習－授業－復習のサイクルで

## 平成22年度 全国学力調査の結果から(抽出校)

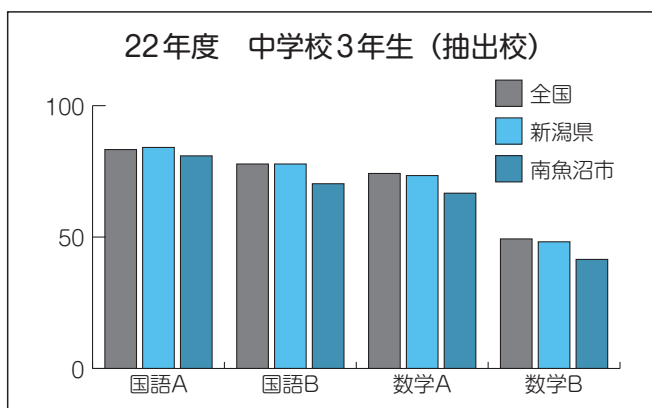
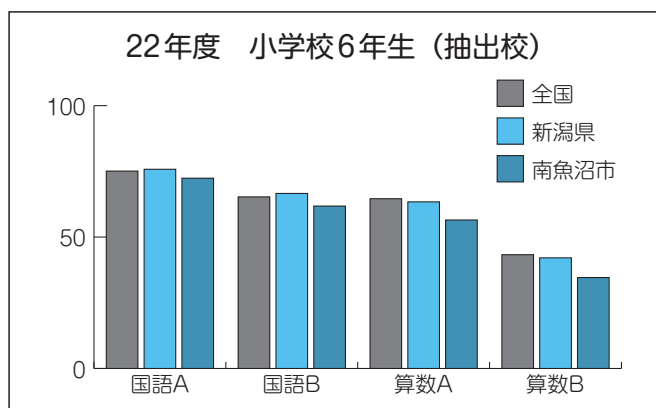
☎ 学校教育課 ☎ 777-3118

南魚沼市教育委員会は、人生をたくましく切り開いていく力を身に付けた「心豊かでたくましい児童生徒の育成」を学校教育の目標としています。

全国学力・学習状況調査は、これまでの全小中学校を対象としていましたが、平成22年度は、全体の3割程度の学校を抽出したものに変わりました。したがって、以下に示すデータは、全国の平均・市全体の平均とは差異があり得ることをご承知おきください。

### 1 正答率の比較

(A問題は知識や基本的事項の理解を調べる問題、B問題は活用力や応用力を調べる問題です)



当市の学力調査の概況は、上記グラフのとおり、小・中ともに国語Aはほぼ全国水準ですが、国語Bや算数・数学は全国よりも低い数値となっています。

### 2 国語の結果から

#### 小学校

A問題の「話すこと・聞くこと」は、ほぼ全国水準ですが、「書くこと」の正答率が全国平均を大きく下回っています。また、児童対象の学習状況調査によると、「国語の勉強が好き」「読書が好き」と答えた児童の割合は全国より高くなっていますが、「解答を文章で書く問題について、最後まで解答を書こうと努力した」と答えた児童は全国に比べ極端に少なくなっています。

#### 中学校

A問題の「話すこと・聞くこと」「書くこと」は、ほぼ全国水準ですが、「読むこと」「言語事項」の正答率が全国を下回っています。また、生徒の学習状況調査によると、「国語の授業で学習したことは、将来、社会に出たときに役に立つと思う」「解答を文章で書く問題は、最後まで解答を書こうと努力した」と答えた生徒が全国とほぼ同程度でしたが、「国語の勉強は好き」「国語の授業の内容はよく分かる」と答えた生徒は、全国に比較してかなり低くなっています。

### 3 算数・数学の結果から

#### 小学校

A問題の「図形」はほぼ全国水準ですが、「数と計算」「数量関係」の正答率は全国をかなり下回っています。また、児童の学習状況調査によると「算数の勉強は大切」「算数の授業で学習したことは、将来、社会に出たときに役にたつ」と答えた児童は全国とほぼ同程度ですが、「算数が好き」「算数の内容がよくわかる」と答えた児童は、全国に比べてやや低くなっています。

#### 中学校

A問題の「数式」「図形」の正答率は全国より低く、「数量関係」の正答率は全国をかなり下回っています。また、生徒の学習状況調査によると、「数学の勉強が好き」「数学の勉強は大切」「数学の授業の内容がよく分かる」等のすべての項目において、ほぼ全国と同程度となっています。

## 8月から父子家庭にも児童扶養手当が支給されます

児童扶養手当とは、父母の離婚などにより、ひとり親家庭となった方の生活を支援し、子どもの福祉の増進を図ることを目的として支給される手当です。

### ●父子家庭の支給要件

次のいずれかに該当する子どもを父が監護し生計が同じ場合に支給されます。

- ① 父母が離婚した子ども
- ② 母が死亡した子ども（遺産年金を受給していない場合）
- ③ 母が一定程度の障がいの状態にある子ども
- ④ 母の生死が明らかでない子ども
- ⑤ その他（母が1年以上遺棄している子ども、母が1年以上拘禁されている子どもなど）

### ●手当額（月額）

受給資格者（ひとり親家庭の父や母など）が監護・養育する子どもの数や所得などにより決められます。

- ・子ども1人の場合  
9,850円～41,720円（所得によって全額停止する場合があります）

- ・子ども2人以上の加算額  
2人目 5,000円  
3人目以降1人につき 3,000円

### ●申請の手続き

受給資格者と該当する子どもの戸籍謄本や住民票が必要です。詳細は子育て支援課に問い合わせください。

### ① 7月末までに支給要件に該当している方

- ・ 11月30日までに申請すれば「8月分」から支給されます。
- ② 8月1日以降、11月30日までに支給要件に該当した方

### ③ 11月30日までに申請すれば

- 「要件に該当した日の翌月分」から支給されます。

### ※手続きが11月30日を過ぎると「申請の翌月分」からの支給となります。

子育て支援課  
☎ 777-3113

## 観光事業補助金追加募集

多様化する観光ニーズに柔軟に対応し、観光振興を図るための事業などに要する経費に対し、予算の範囲内で補助金を交付します。

### ●交付対象

観光振興を目的とする団体

で市が認める団体

### ●交付の条件

- ・観光誘客事業であること。
- ・補助事業に係る経理は、他の経理と明確に区分して行わなければならないこと。
- ・事業費が補助金の2倍以上であること。
- ・補助金の上限額は100万円とします。

### ●受付期間

10月15日（金）～11月2日（火）

### ●必要な書類

- ・事業実施計画書
- ※申請用紙は商工観光課（本庁舎）に用意しています。

### ●選定方法

市観光協会委員ほかで選定し決定します。

### 申・問

商工観光課 観光交流係  
☎ 773-6665

## 市の消費生活相談窓口

この窓口では、多重債務も含め、消費者の皆さんの相談をお受けしています。身近な相談窓口としてお気軽にご利用ください。

ご希望の方は電話での予約をお願いします。

### 問

南魚沼市消費生活相談窓口（銭淵公園脇「南魚沼ふれ愛支援センター」内）  
☎ 772-2541

六日町・塩沢地域の方へ

## ごみ指定袋の表示が変わります

市指定のごみ袋は、容量を表す「ℓ（リットル）」表示で袋の大きさを示していましたが、表示を大和地域と同じにするため、「号数表示」に変更します。容量は従来と同じです。

### ●指定袋規格表示の変更

- ・家庭用もえるごみ袋（半透明袋青字）  
10ℓ↓1号 / 30ℓ↓2号  
45ℓ↓3号
- ・事業用もえるごみ袋（黄色袋黒字）  
15ℓ↓4号 / 45ℓ↓5号  
90ℓ↓6号
- ・家庭用不燃ごみ袋（透明袋青字または緑字）  
（透明袋青字または緑字）  
10ℓ↓1号 / 20ℓ↓2号  
45ℓ↓3号
- ・事業用不燃ごみ袋（透明袋赤字）  
（透明袋赤字）  
20ℓ↓4号 / 45ℓ↓5号  
90ℓ↓6号

### 問

廃棄物対策課  
☎ 782-0339

## 家庭用生ごみ処理機 購入費補助金制度

家庭用生ごみ処理機を購入される方は、市の補助制度をご利用ください。

### ●補助対象者

市内に住所を有する方で、処理機でできたものを堆肥として利用する方

### ●対象機種

- ・電気式の発酵型処理機・乾燥型処理機など
- 補助金の額  
購入費の3分の1（限度額20,000円）  
1,000円未満切捨て

### ●申請方法

購入前に、左記窓口申請書を提出してください。

### ●廃棄物対策課

（環境衛生センター）  
・環境交通課（本庁舎）  
・大和市民センター  
・塩沢市民センター

### 問

廃棄物対策課  
☎ 782-0339

購入後の申請は受け付けません。必ず購入前に申請してください。

購入後の申請は受け付けません。必ず購入前に申請してください。

### 問

廃棄物対策課  
☎ 782-0339



# 平成23年度 学童保育児童募集

～放課後の子どもたちに安心して充実した保育サービスを提供します～

## 市内児童センターの学童保育内容

「学童保育クラブ」は、小学生の保護者の皆さんが仕事のあいだ、子どもたちが安全で充実した生活を過ごせるよう開設している市の保育施設です。現在、市内の児童センター10か所で学童保育クラブが開設されています。

現在通われているクラブ、または入学予定の小学校区から入所クラブを決めてお申し込みください。(下表参考) 申し込み多数の場合、クラブの施設状況によって入所ができない場合があります。お早めにお申し込みください。

長期休みのみの入所・年度途中の入所を希望される場合も、必ず今回の募集期間中にお申し込みください。

	クラブ名	対象小学校区	保育場所 (H23年度)	通常保育時間	申込先電話	運営団体
六日町	たけの子	五日町	大巻開発センター地内専用施設	(平日) 放課後～ 17:30 (学校休業時) 8:30～ 17:30 (土曜日) 8:30～ 12:30  ※3	776-2773	NPO法人 すまいる ネット 南魚沼
	なかよし	大巻	大巻小学校地内専用施設		776-4890	
	どんぐり	城内	城内小学校内		775-2941	
	(仮称) 五十沢 ※1	五十沢・西五十沢	五十沢小学校隣接専用施設 (予定)		774-2954	
	北辰	北辰	北辰小学校地内専用施設と小学校内		773-3623	
	六日町	六日町	六日町小学校地内専用施設		773-6179	
塩沢	中之島	中之島・第一上田・第二上田	中之島小学校内	782-0314	医療法人 社団萌気会	
	上関	上関・石打	上関小学校内	783-2943		
大和	太陽	三用・赤石・大崎	うるおいの里みよう施設内	779-2943	777-2486	
	大空 ※2	浦佐・藪神	浦佐認定こども園内			

- ※1 (仮称) 五十沢クラブの入所申込は、つくしクラブ (西五十沢小学校内専用施設) にお申し込みください。  
 ※2 23年度から、大空クラブは浦佐認定こども園内に併設されます。入所申込は、大空クラブ (浦佐小学校体育館ミーティングルーム内) にお申し込みください。  
 ※3 延長保育時間は各クラブで異なります。詳しくは、NPO法人すまいるネット事務局、子育て支援課 保育班へお問い合わせください。

### ●募集期間 11月1日(月)～15日(月)まで

●利用料 月額7,000円 (この他に、おやつ代・保護者会費などの実費徴収金および延長保育利用の際は別途で料金が必要です)

●対象児童 原則として小学校1年生から小学校3年生までです。(4年生以上の受入れもしています)

●申込先 入所を希望する学童クラブ

電話でのお申込みは受け付けていません。お子さまのご家庭などでの様子を把握するため、申込時に指導員が面接を行っています。必ず保護者の方がお申し込みください。

●問合せ ・NPO法人 すまいるネット南魚沼事務局 ☎776-2940 FAX776-2941  
 ・子育て支援課 保育班 ☎777-3113 FAX777-5511

詳しい入所案内は、[すまいるネット南魚沼入所案内](#) [検索](#)

## 市内民間学童保育施設の内容

(新潟県の放課後児童健全育成事業補助対象クラブのみ掲載)

クラブ名	対象小学校区	保育場所	通常	延長	土曜保育	夏休み等学校休校日
金城	南魚沼市内	金城幼稚園内	放課後～ 17:20	17:20～19:00	8:30～13:00 延長7:30～17:30	8:30～17:20 延長7:30～19:00
わかば	塩沢小	塩沢金城わかば児童館内		17:20～18:00		8:30～17:20 延長7:30～18:00

●利用料 月額7,000円 (この他に、おやつ代、のびのびクラブ会費などの実費徴収金および延長保育利用の際は別途料金が必要です)

●問合せ 塩沢金城わかば児童館 ☎782-5163 FAX782-5164

※保護者の方の所得などにより減免措置があります。詳細は、子育て支援課 (大和庁舎) 保育班にご相談ください。

※各クラブの施設規模などにより定員が設定されています。定員超過が生じた場合、希望クラブに入所できないことがありますので、お早めに申し込みください。

# 平成23年度 保育園入園児童募集

産休・育休明け、途中就職等で年度途中からの入園を予定の方も期間内にお申込みください。年度途中の急な入園は、受入れが非常に難しくなります。

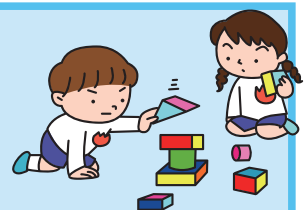
- 申込書・配付場所 11月1日から、各保育園、浦佐幼稚園、本庁舎市民課、塩沢市民センターおよび大和庁舎子育て支援課に申込書を用意します。
- 受付期間 **11月1日(月)～15日(月)**
- 受付場所 各保育園・浦佐幼稚園・本庁舎市民課・塩沢市民センター・大和庁舎子育て支援課
- 問合せ 子育て支援課 保育班 ☎777-3113

- 「浦佐保育園」と「浦佐幼稚園」の両施設が廃止になり、新設の「浦佐認定こども園」が公設民営により運営開始される予定です。「浦佐認定こども園」では、保育に欠ける児童のほか、保育に欠けない3歳以上の児童も入園できます。
- 「菺神北保育園」が「菺神南保育園」に統合し、統合後名称が「菺神保育園」に変わる予定です。

施設名	項目	所在地	電話	定員(人)	受け入れ年齢	保育時間		土曜保育		送迎バス運行
						特別	延長	特別	延長	
						7:30 ～ 18:00	7:30 ～ 19:00	7:30 ～ 13:00	7:30 ～ 19:00	
大和地域	三用保育園	前原町847	779-3051	60	6か月～	○	○	○		○
	赤石保育園	茗荷沢710-1	779-3008	90	1歳～	○		○		○
	大崎保育園	大崎3329-3	779-2762	120	1歳～	○		○		○
	菺神保育園(予定)	九日町1632-1	777-2331	100	6か月～	○	○	○		○
	(公設民営)浦佐認定こども園(予定)	浦佐5278-9	未定	180	2か月～	○	○	○	○	○
六日町地域	上原保育園	上原241-1	775-2114	120	1歳～	○		○		○
	あおば保育園	泉甲241-1	775-2274	90	6か月～	○	○	○	○	○
	五日町保育園	五日町2262-1	776-2155	85	6か月～	○	○	○		○
	四十日保育園	四十日443	776-3551	120	1歳～	○		○		○
	宮保育園	宮677-2	774-2066	80	6か月～	○	○	○		○
	西五十沢保育園	津久野964-1	772-3044	75	1歳～	○		○		○
	余川保育園	余川1897-4	773-5459	120	1歳～	○		○		○
	八幡保育園	六日町19-5	772-2715	110	1歳～	○	○	○	○	○
	(公設民営)上町保育園	六日町928-3	773-6187	110	6か月～	○	○	○		
	(公設民営)めぐみ野保育園	西泉田201-6	773-5257	90	3か月～	○	○	○	○	○
	(私立)野の百合保育園	六日町1225-1	772-2627	90	3か月～	○	○	○	○	
塩沢地域	下長崎保育園	長崎30-2	782-0092	60	1歳～	○		○		○
	上長崎保育園	長崎2887-3	782-1184	60	1歳～	○		○		○
	塩沢保育園	塩沢610-13	782-1520	110	6か月～	○	○	○	○	○
	中保育園	中700	782-1746	120	6か月～	○	○	○		○
	大木六保育園	大木六596-3	782-1523	60	1歳～	○		○		○
	舞子保育園	仙石1-16	782-0436	90	6か月～	○	○	○		○
	石打保育園	下一日市737-1	783-3624	60	1歳～	○		○		○
	上関保育園	関1132-5	783-2956	60	1歳～	○		○	○	1月～3月
	(認定こども園・私立)金城保育園	塩沢1393-1	788-1661	45	1歳～	○	○	○	○	7:30～17:30
	(私立)わかば保育園	塩沢1329-12	778-2036	30	3か月～	○	○	○	○	7:30～17:30

## 注意

- 通常保育時間は平日8:30～16:30、土曜は8:30～11:30です。
- 定員の関係で、希望する園に入れなかった場合があります。
- 継続児童は、保育園から配布の「継続入園確認書」を提出してください。
- 土曜日保育(半日)は、利用人数により拠点保育となる場合があります。
- 土曜日保育(一日)は拠点保育とし、弁当持参となります。



## 塩沢消費者協会 リサイクル(不用品)即売会

しおざわ産業まつりに“資源を大切に作る運動”の一環として、不用となっている品物を出し合い、必要な人に使ってもらうためのリサイクル即売会を行います。

### 「ご家庭で眠っている品物はありませんか？」

塩沢消費者協会では受け付けていますので、ご協力ください。過去の販売実績から、新品（未使用品）に限定し、衣類は対象外（未使用も含む）です。

- 受付** 11月1日(月) 13:00～15:00  
11月2日(火) 9:00～15:00
  - 搬入** 塩沢公民館向い（高橋さん宅車庫）
  - 即売** 11月3日(水祝日)
  - 会場** しおざわ産業まつり会場  
（今泉博物館野外広場）
- 問 塩沢消費者協会会長（柴田） ☎782-1514

## 六日町消費者協会 リサイクルバザー

中央公民館まつりにあわせてリサイクルバザーを実施します。今年度は下記の通りです。

- 即売** 10月30日(土) 9:00～16:00
  - 会場** 市民会館 1階ホール
- 昨年までは、前日に搬入を行なっていましたが、今年度はバザール方式です。30日(土)当日、各自で品物に売値をつけて持参し販売してください。売上金は全額各自のものとなります。売れ残り品については、各自で持ち帰りしてください。
- 受付** 10月20日(水)～29日(金)
  - 申 電話またはFAX（様式不問）
  - 定 先着20人
  - 申・問 六日町消費者協会会長（松井）  
☎772-3671（ファックス兼用）

## 買い物やイベントにはマイバッグ持参で!

ごみ減量化で環境負荷を軽減するため、「日常の買い物段階から生活を見直し、環境にやさしいライフスタイルの定着を」推進しましょう。



### 住民基本 台帳カードを ご存知ですか

住民基本台帳カード（住基カード）を希望する方に、平成23年3月31日まで無料で交付しています。（平成23年4月1日以降は、500円）有効期間は、10年です。

交付申請の受付は、本庁舎・大和庁舎・塩沢庁舎の各庁舎で行っています。

交付希望の方は、市民課 市係へお問い合わせください。

#### 住基カードとは

- 住基カードはIC（集積回路）カードです。
- 写真付き住基カードはこんな時に使えます。
- 本人確認の際、運転免許証などと同様に公的な身分証明書として使えます。
- 転出転入の手続きを簡素化することができます。
- 全国の市区町村で自分の住民票の写しが取れます。
- 行政機関への電子申請に必要な電子証明書を格納（500円が必要）し、税の確定申告ができます。

問 市民課 市係  
☎773-6661

#### 人権擁護委員の委嘱

塩野谷スイさん（山崎新田）が、10月1日付で法務大臣から人権擁護委員に委嘱されました。（任期3年）

3期目となります。これまでの活動に深く感謝申し上げます。今後、ご活躍に期待いたします。

問 法務局 南魚沼支局  
☎772-3742



**女子力観光  
プロモーションチーム  
(仮称)メンバー募集**

女性の視点から市の観光を考え、イベント企画・立案や観光関連事業などについて提案を行う、女性だけのチームのメンバーを募集します。

**●活動内容**

討論会・研修会・視察などを通して、観光客が今何を求めているか女性の視点で追求し、イベントの企画や市内の観光施設の有効利用策、地元のお土産品の開発などの提案を行います。

**対** 市の観光に関心があり、やる気・変える気・チャレンジ精神がある方で、住所・年齢は問いません。

**定** 10人程度

**期** 10月15日(金)～25日(月)

**申** 参加申込書に必要事項を記入し申し込んでください。

**※** 申込書は商工観光課(本庁舎)に用意しています。

**※** 報酬等はありません。

**申・問**

商工観光課 観光交流係

☎ 773-6665

**「トキめきHeart  
広域交流ミーティング  
パーティー」参加者募集!**

ボウリングでリフレッシュしたあとに、楽しく蕎麦打ち体験。共同作業で交流がぐつと深まります。

冬が訪れる前に新しい出会いをみつけてみませんか?

**日** 11月20日(土)

**会** ・サウンドボウル  
・上田の郷

**対** (独身の男女限定)

・男性 28歳～45歳の南魚沼地域(南魚沼市・湯沢町)在住者または勤務者  
・女性 28歳～45歳の国内在住者

**¥** 男性 4,000円  
女性 2,000円

**定** 男女共に各20人

**申・問** 塩沢商工会(森口)

☎ 782-1206

**「第6回南魚沼市  
囲碁・将棋大会」  
参加者募集**

**日** 11月7日(日) 午前9時

**会** ふれ愛支援センター  
(サンライズ南魚沼)

**¥** 大人 1,000円  
子ども 500円

**申** 当日徴収(昼食代含む)  
中央・大和・塩沢公民館

に申込書があります。必要事項を記入して、お申し込みください。(ファックス可、電話は不可)

**問** 10月22日(金)

**会** 社会教育課 生涯学習班  
(中央公民館)

☎ 773-6610  
☎ 772-8161

**六日町病院  
モニター募集**

地域にお住まいの方から六日町病院の運営に関する建設的な意見・要望をお聴きし、皆さまの声を医療・患者サービスなど、より充実した病院運営に反映させるため、ボランティアによる「病院モニター」を募集します。

**内** 病院職員との意見交換、病院見学、アンケート調査への協力など

**任期** 委嘱の日から1年間

**応募資格** (22年12月～23年11月)

原則20歳以上で病院運営に関心がある方

市内または湯沢町にお住まいの方

**募集人員** 15人程度  
(多数の場合選考)

**応募** ※交通費を支給します。

病院総合受付に応募用紙を用意しています。(郵送可) 直接応募箱に入れるか、郵送、ファックスで応募してください。

**六日町病院** ↑ **検索**

**期** 10月15日～11月14日

**会** 選考結果については11月下旬、郵送で通知します。

**郵送先** 〒949-6623  
南魚沼市六日町636-2

**問** 六日町病院 経営課  
☎ 772-7111  
☎ 772-7119

**六日町病院 AED講習会**

**日** 11月20日(土)

**会** 午前10時～正午  
六日町病院 講堂

**定** 無料

**申・問** 20人(先着順)  
11月1日(月)

六日町病院 庶務係

☎ 772-7111

六日町病院ウェブサイト新着情報の「AED講習会申込書」を送信してください。

**「魚野川河川敷  
美化運動」参加者募集**

ふれあい魚野川プロジェクト推進協議会は、六日町大橋東側河川敷の花壇の草取り、ごみ拾いなどの作業ボランティアを募集します。(※傷害保険などの加入はないので、個人責任で参加できる方)

**日** 10月23日(土) 午前6時

**会** 六日町大橋(坂戸側)  
河川敷

**問** 建設課 建設係  
☎ 773-6674

**銭淵公園清掃ボランティア  
参加者募集**

多くの観光客が訪れる銭淵公園を清掃するボランティアを募集します。

**日** 11月6日(土)

**会** 午後1時～3時  
水路の泥上げ・ごみ拾い

**内** ※清掃作業のできる服装で、スコップを持参してください。

**問** 六日町商工会 青年部  
☎ 772-2590

六日町商工会 青年部

☎ 772-2590

☎ 772-2590

**南魚沼市・湯沢町危機管理  
フォーラム2010開催**

私たちの生活は、自然災害のほかにも、新型インフルエンザなどの災害の脅威にさらされています。地域の安全・安心のため私たちは何をすべきでしょうか。危機管理フォーラム参加者を募集します。

**日** 11月13日(土)  
午後1時30分～3時50分  
ふれあい支援センター  
(サンライズ南魚沼)  
**定** 200人(先着順)  
**申・問** 総務課 防災庶務班  
☎773-6660

**10月は骨髄バンク推進月間**

**ドナー登録できる方は**

- 骨髄提供の内容を十分に理解している方
  - 年齢が18歳以上54歳以下で健康な方
  - 体重が男性45キロ以上/女性40キロ以上の方
  - 登録受付は直接窓口にお問合せください
- 保健所** 医薬予防課  
☎772-8142
- 新潟県赤十字血液センター  
☎025-230-1702
  - 新潟県 福祉保健部

**健康対策課**

☎025-280-5202  
● 日本骨髄バンク  
☎0120-445-445  
<http://www.jmdp.or.jp/>

**麻薬覚せい剤防止運動  
実施中です**

全国一斉に10月1日から11月30日まで麻薬・覚せい剤乱用防止運動として啓発活動を行っています。

南魚沼保健所では、随時、啓発ビデオの貸し出し、啓発資料の提供を行っていますので利用してください。

この機会に薬物乱用の恐ろしさをあらためて考え直し、薬物乱用のない社会を目指していきましょう。薬物乱用は「ダメ。ゼッタイ。」

**新潟県木造住宅  
耐震診断講習会**

**日** 11月15日(月)  
午前10時～午後5時  
**会** 長岡市立劇場  
**日** 11月26日(金)  
午前10時～午後5時  
**会** 新潟県立生涯学習推進センター(新潟市中央区)

**定** 各会場 100人

**対** 建築士法に基づく建築士2,000円

**申・問** 〒950-0965 (テキスト代別途)

新潟市中央区新光町15-2  
新潟県公社総合ビル3階  
(社)新潟県建築士会  
☎025-378-5666

● 新潟県 土木部都市局  
建築住宅課 建築指導係  
☎025-280-5511 (内線3395)

**石綿(アスベスト)に  
対する適切な対処**

石綿(アスベスト)は、建築物で、耐火被覆材として吹付け石綿(レベル1)、石綿を含む保温材(レベル2)、屋根材、壁材、天井材として石綿を含むセメントを板状に固めたスレートボードなど(レベル3)に使用されている可能性があります。

建築物の解体作業を行う場合は、石綿が使用されているかどうか事前調査を実施し、その結果を見やすい場所に掲示すること、吹付け石綿などの解体作業を行う際には事前の届出を行わなければならないことなどが法令で義務づけ

られています。建築物の所有者や解体作業を行う事業者は、こうした法令などを十分認識し、石綿の飛散防止に対する適切な対処をお願いします。

**「人にあげない」**

縦に裂ければ食べられるなどの「迷信を信じない」  
● 確実に鑑定できる「専門知識のある方に鑑定してもらう」

急性脳症との因果関係が否定できない「スギヒラタケ」は、本年度も引き続き摂取をひかえるようお願いいたします。

南魚沼保健所管内で「自然毒(きのこ)」を主とした地域意見交換会」を実施します。きのこの展示や鑑別も行いますので、お気軽にご参加ください(申込み不要)

● 新潟県環境対策課  
☎025-280-5155  
● 地域振興局 健康福祉環境部 環境センター  
☎772-8154

**きのこによる食中毒に注意**

新潟県では、9月から11月中旬の2か月半を「毒きのこ食中毒予防強化期間」と定め、毒きのこによる食中毒の予防を呼びかけています。

「毒きのこによる食中毒」の発生状況や予防のポイントをよくおさえ、食用と正確に判断できないきのこは絶対に食べないようにしましょう。  
● 種類が鑑定できないきのこは「採らない」「食べない」

**湯沢町**

**日** 10月17日(日)  
午前10時30分  
**会** こらっしやい湯沢収穫祭 会場内ブース

**日** 11月3日(水)祝日  
午前9時30分  
**会** しおざわ産業まつり 会場内ブース

**問** 保健所 生活衛生課  
☎772-8143

ウェブサイトに「いがた食の安全インフォメーション」↑**検索**



### しゃくなげ学級学習発表会

しゃくなげ学級生が春から続けてきた活動成果の作品展発表会です。ぜひ大勢の皆さまからお越しいただき、学級生の作品をご覧ください。

日 10月28日(木)  
午前10時～午後3時

会 市民会館内 2階

内 講座室、ギャラリーなど  
展示発表(書道、俳句、生花、手芸、学級生一般作品)

※入場者に「しゃくなげ文集34号」を差し上げます。各クラブの紹介と1年間の活動内容などが掲載されています。

問 社会教育課 生涯学習班  
☎773-6610

### さわらび音楽祭

日 10月24日(日) 午後1時

魚沼地域の高校吹奏楽や小学生・一般の音楽活動をしている人たちの年1回の音楽発表です。

### 大和芸能祭

日 11月3日(水)祝日

午前9時30分  
会 コミュニティホール

「さわらび」地域の人たちの歌や踊りの発表会です。入場は無料です。ぜひご覧ください。

### 劇団ゆきぐに第11回公演「クリスマスキャロル」

小学生から大人まで楽しめるお芝居です。

日 11月7日(日) 午後2時

会 (開場 午後1時30分)  
コミュニティホール

前売券 1,000円  
(当日券 1,200円)  
中学生以下無料

(入場整理券が必要です)  
チケット・入場整理券のお求めは、さわらび、市民会館湯沢カルチャーセンターほかチケット販売窓口まで。

問 事務局(吉澤)  
☎090-6454-1959

### 中央公民館まつり

日 10月30日(土)

午前9時～午後4時  
・10月31日(日)  
午前9時～午後3時

会 中央公民館(市民会館内)  
作品展示

●中央公民館講座生等作品  
古文書・書道・墨絵・手染

めの花・陶芸・絵画・フラワーアレンジメント・パッチワーク・ジュエリークロッシェ・いけばな・魚沼歌壇・籐細工・押し花

### ●地区園児(5歳児)作品

余川保育園・八幡保育園・上町保育園めぐみ野保育園・野の百合保育園・六日町幼稚園

★六日町消費者協会リサイクルバザー(詳細は本紙6ページに掲載)

問 中央公民館  
☎773-6610

### 第31回 塩沢美術展

芸術の秋にふさわしい、多彩で魅力あふれる力作を多数展示して、皆さまのご来場をお待ちしております。

期 10月31日(日)～  
11月3日(水)祝日(4日間)

午前9時～午後5時  
(最終日 午後4時まで)

会 塩沢公民館 講堂

●展示 絵画・版画/彫刻/工芸/書道/写真

問 中央公民館  
☎773-6610

### 第19回 六日町美術協会展

日 10月23日(土)

午前9時～午後6時  
・10月24日(日)  
午前9時～午後4時

会 市民会館 多目的ホール

●合評会 10月24日(日)  
・絵画 午後1時30分 永井 昭司

・工芸 午後2時 今成 修

・写真 午後2時30分 齊藤 久治

・彫刻 午後3時 野上 公平

・書道 午後3時30分 佐藤 海雲

問 事務局  
☎772-1322

### 第25回記念魚沼菊花展 浦佐菊まつり

日 10月31日(日)～11月10日(水)

会 浦佐 普光寺境内

菊栽培者が春から手塩にかけて育てた菊を、市内外から約1,000鉢出品展示。浦佐小学校生徒の作品も展示しています。入口には全国でも珍しい「菊歓迎アーチ」でお迎え。菊の香薫る毘沙門堂

普光寺へぜひおいでください。

問 入場無料  
大和観光協会  
☎777-13054

### 五十沢キャンプ場 裏巻機溪谷紅葉まつり 不動の滝まつり

日 10月24日(日)  
午前10時～午後3時

会 五十沢キャンプ場  
500円

(おにぎり、きのこ汁付)  
不動の滝にトレッキング

申 五十沢キャンプ場  
☎774-2142

### 生活衛生融資相談

日 11月12日(金)  
午後1時30分～3時30分

会 南魚沼保健所  
飲食店、理容業、美容業、旅館業、公衆浴場業、クリーニング業などの生活衛生営業の皆さままで

問 店舗の内外装、増改築  
・機械設備の更新、増設  
・支店開設、新規開業などを計画している方

問 (財)新潟県生活衛生営業指導センター  
新潟市中央区新光町7-12  
新潟県商工会館内  
☎025-283-5900



# 第6回南魚沼市 縦断駅伝競走大会

- 日時 10月31日(日) 雨天決行  
9:00スタート
- コース 全8区間 全長32.5km
- 問合せ 社会教育課 生涯スポーツ係  
☎773-6630



**ゴール**  
10:47

第7中継所  
10:36

**第8区** コースは平坦で、レースは佳境になる。タスキは汗と責任で重くのしかかります。守るか攻めるか作戦しだいで。ゴールでは大声援が待ち受けます。

**第7区** いきなり最大の難所の細越峠がある。切り替えてペースアップが必要。ここでは、大どんでん返しもあります。

第6中継所  
10:20

**第6区** 単調なコースゆえリズムとペースを自分でつかむことが大切。大崎の一本杉を過ぎたらもうすぐ中継。大観衆が待っています。

第5中継所  
10:08

**第5区** レースも後半に入り順位も落ちつくだろう。国道291号を走る平坦な道がつづく区間。途中の集落では声援も多い。

**第4区** 準最短区間になる。美佐島トンネルを車に気をつけながら淡々と走り二日町の中継所へ。

第4中継所  
9:53

※当日は、開会式や中継所、ゴール地点などの様子をFMゆきぐに(76.2Mhz)で実況中継をします。ラジオを持って沿道で応援をお願いします。

**第3区** 2番目に長い区間。後半、魚野川河川敷内に入るとあと僅か。目標の中継点は木立に囲まれ、まるでオアシスだ。応援も多い。

第3中継所  
9:42

**第2区** 最短区間であるため、スピードランナーが揃いしぎを削る。この区間に強い選手を投入できるチームは、総合力があるといえよう。

第2中継所  
9:25

第1区	大原運動公園～元店建設前	5.6km
第2区	元店建設前～三郎丸公民館前	2.4km
第3区	三郎丸公民館前～ディスポート付近河川敷	5.2km
第4区	ディスポート付近河川敷～二日町給食センター脇	3.2km
第5区	二日町給食センター脇～麓かごや商店付近	4.6km
第6区	麓かごや商店付近～大崎農業会館前	3.3km
第7区	大崎農業会館前～J A東支店倉庫前	4.8km
第8区	J A東支店倉庫前～大和公民館	3.4km

※各中継所などの時刻は、先頭通過予想時刻です。

**スタート**  
9:00

**第1区** レースの流れを決める最長かつ重要なエース区間。のどかな田園風景とは裏腹にトップ選手が激突し、迫力ある闘いとなり、さながらロードレース選手権大会となる。

**お願い!!・・・危険です!!!**

選手が通過する時間帯は、自動車をコース上に駐停車しないようご協力ください。  
※各中継所の前後100mは、特にご注意ください。



## 今回の駅伝大会の見どころ

駅伝は、日本発祥のチームスポーツです。たすきを受け継いだ選手は走っている間は主役として輝くことができ、沿道で応援する人たちも選手と一体になることができます。

今大会、男子の部では、連勝中の「南魚沼市消防本部」に「塩沢中学校」の若い力がどこまで追いつけることができるであろうか。また、女子の部では、昨年大差で優勝の「塩沢中学校」と招待選手の有森裕子選手（オリンピック銀・銅メダリスト）と市内中学校から選抜された女子選手で構成される「チーム有森」との先頭争いに「そよ風レディースA」がどこまで絡むことができるかなど上位争いは予断を許しません。

駅伝では、区間ごとの活躍も注目されます。1区には毎年トップランナーが集い、激戦が予想されます。加えて、招待選手の有森さんがどんな走りをして、男子も女子もその有森さんにどう挑むかが注目されます。また、男子の招待選手がかつての名ランナーのイカンガー選手はどのくらい走れるだろうか、もしかしたら地元選手でも勝てるかもしれないなど、今年の1区は話題も興味も豊富にあります。2区は短いものの3区までに流れを決定付けるには重要な区間となります。3区の後半はさながら、クロスカントリー走となりますが、デイスポート前は、観戦に最適です。そして、4区～6区をうまくつなげば、7区でのドンデン返しがあるかもしれません。最終8区は、攻めるも守るも作戦しだいですが、汗と責任でタスキはしだいに重く感じられてきます。

選手がつけているナンバーカードは、昨年参加したチームは昨年の大会の順位によってナンバーが付いていますので頑張りようが簡単に分かります。

## 決めろアタック!! 第20回 市ソフトバレーボール大会参加者募集

初心者から熟練者まで、参加者すべてがソフトバレーボールを楽しみ、競い合うだけではない楽しい大会です。

- 日時 11月21日(日) 9:30競技開始(8:30受付)
- 会場 塩沢中学校第1、第2体育館
- 内容 4人制ソフトバレーボール  
(バドミントンコート使用)
- 部門・クラス 女子の部。混合の部(39歳以下クラス、40歳以上クラス。男子2人以内、交替可)  
※いずれの部門も、選手は中学生以上の方に限ります。

- 参加費 1チーム 2,000円
- 締切 11月2日(火)
- 申込み 生涯スポーツ係(市民会館内)、  
塩沢公民館、大和公民館
- 問合せ 社会教育課 生涯スポーツ係  
☎773-6630



## 財団法人 南魚沼市文化スポーツ振興公社

スポーツ振興係・デイスポート南魚沼 ☎773-6620 / 南魚スポーツパラダイス ☎773-3210  
FAX 773-6955 ①disport@6bun.jp ②http://www.6bun.jp/Disport/

### 屋外体育施設

10月31日(日)で営業を終了します。屋外トイレも使用できなくなります。

- 対象施設 二日町グラウンド、二日町テニスコート、余川グラウンド、塩沢グラウンド、塩沢ゲートボール場、石打グラウンド、大福寺工業団地多目的広場、中之島農村広場

### デイスポート南魚沼

水泳記録会準備の為、営業時間を変更します。  
11月6日(土) ・プール 10:00～16:00  
水泳記録会の為、下記の施設がご利用できません。  
11月7日(日) ・プール ・トレーニングルーム

### 小栗山サンスポーツランド

10月のナイター営業：月曜日・火曜日  
ナイター営業は26日(火)で終了となります。

### 南魚スポーツパラダイス

#### マタニティヨガ教室(11・12月教室)

16週以降で安定期に入り、医師の許可がおりた方を対象にマタニティヨガの教室を開催します。運動不足やストレスを解消、内面に意識を向け、不安を取り除き自信を持って出産を迎えられるようお手伝いいたします。ママ友づくりにもぜひご参加ください。

- 期日 11月5日・12日・19日・26日、12月3日  
(毎週金曜日)
- 時間 10:15～11:15
- 会場 デイスポート南魚沼
- 定員 10人  
※最少催行人数3人
- 参加費 会員 無料  
非会員 2,000円
- 申込み 10月22日(金)  
10:00受付開始





## 南魚沼市民会館 受付 8:30～17:15

休館日【毎週月曜日（祝日の場合翌日）】

☎773-5500 FAX772-8161 ☎0120-150-142  
URLhttp://www.6bun.jp info@6bun.jp

### ふるさと爆笑寄席 三遊亭圓楽独演会

- 日時 10月21日(木) 開演18:30 (開場18:00)
- 会場 市民会館 大ホール
- 料金 全席自由 3,500円 (当日4,000円)  
※会館、会館プレイガイドにて好評発売中!!

### プリンセス天功 Japan Tour 2010

あのプリンセス天功が来館決定! 魅惑のイリュージョンを披露します!!

- 日時 11月7日(日)  
第1部 開演13:30 (開場13:00)  
第2部 開演17:00 (開場16:30)
- 会場 市民会館 大ホール
- 料金 S席大人4,500円 A席大人3,500円  
子ども席S・A席どちらでも2,500円  
※当日は全席500円増。子ども席は3歳から18歳まで。3歳未満は入場不可。  
※会館、会館プレイガイドにて好評発売中

### 第3回 南魚沼市芸能大会

民謡、舞踊、三味線、大正琴、よさこい……、地元芸能の粋をご堪能ください!!

- 日時 11月21日(日) 開演10:00 (開場9:30)
- 会場 市民会館 大ホール
- 料金 全席自由 1,000円 ※会館にて好評発売中!!

## 南魚沼市立今泉博物館 開館 9:30～17:00 (入館16:30まで)

10月の休館日【月・火曜(月曜祝日火、水曜休館)】

☎783-4500 FAX783-4883 URLhttp://www.imahaku.jp imahaku@6bun.jp  
観覧料: 大人500円/小中高250円(市内小中学生無料)

### いろんな版画を楽しもう～体験ワークショップ～

- 日時 11月7日(日) 13:30～17:00
- 内容 ① Tシャツやエコバッグに「シルクスクリーン」  
② 不思議な版画「コラグラフ」
- 参加費 各大人1,000円、小中高500円  
(①②両方参加プラス500円)
- 定員 各10人(要申込)  
※詳細はお問い合わせください。

### 第12回絵画コンクール作品展

市内の小中学生が応募し入賞した全作品を、展示しています。

- 会期 11月7日(日)まで
- 入場 無料

## 池田記念美術館 開館9:00～17:00 (入館16:30まで)

10月の休館日【毎週水曜日・7日(木)・14日(木)】

☎780-4080 FAX777-3815 URLhttp://www.ikedart.jp  
入館料: 大人500円/高校生以下無料

### 還暦アート展

- 会期 11月16日(火)まで  
六日町高等学校第21回卒業生による展覧会。  
11人の作品で、絵画、工芸、彫刻、写真、書道、華道などさまざまです。日進月歩で歩んだ60年の節目、渾身の作品をご鑑賞ください。  
佐藤海雲「日進月歩」



## 棟方志功アートステーション

開館9:00～17:00 (入館16:30まで)

☎772-7171 URLhttp://www.m-uonuma.jp/m-artstation/

- 第3期 西洋(仏)の風～ヨーロッパの風を感じる…  
藤田嗣治、ヴラマンク、シャガールなど～
- 期間 平成23年1月10日(月)祝日まで

## トミオカホワイト美術館 開館 9:00～17:00

休館日【毎週水曜日】

☎775-3646 URLhttp://www.mynet.ne.jp/white  
入館料: 一般600円/小中高300円

### トミオカホワイト美術館開館20周年

#### 第3部 故郷の四季・季節のうつろい

- 期間 平成23年3月8日(月)まで  
富岡が描いた新潟の風景を中心に展示します。

#### 特別展 激写 藤田嗣治 by Domon and 富岡惣一郎 by Kubota

画家藤田と富岡を被写体として写真家土門拳と久保田博二が撮影した写真展です。

- 会期 11月29日(月)まで

#### 開館20周年記念講演会

- 日時 11月3日(水)祝日 15:00～
- 講師 神林恒道 (會津八一記念館館長) 藤田嗣治(撮影 土門拳) © KEN DOMON
- 演題 「富岡惣一郎の画業について-近代日本美術の流れの中で」
- 入場 無料



### My Favorite Chair

- 期間 11月4日(木)～29日(月)  
長岡造形大学環境・建築学科1年生の制作です。今年も、ユニークな椅子に出会えますよ!!



# 11月 にこにこ広場カレンダー



「にこにこ広場」は入園前のお友達が対象です。  
各保育園の「にこにこ広場」に出かけてみませんか。楽しい時間を過ごしましょう。

月日	曜日	保育園名	問合せ先	時間	内容	注意事項
11/ 2	火	あおば	775-2274	9:30 ~ 10:30	3歳児と遊ぼう	<ul style="list-style-type: none"> <li>参加は無料ですが、保険料として1人10円のご負担をお願いします。</li> <li>お問い合わせは各保育園に直接お願いします。</li> </ul>
		余川	773-5459	10:00 ~ 11:00	保育園で遊ぼう	
4	木	上原	775-2114	9:45 ~ 10:45	1、2歳児と遊ぼう	
5	金	八幡	772-2715	10:00 ~ 11:00	5歳児と遊ぼう	
		中	782-1746	9:45 ~ 10:45	室内遊び	
9	火	大崎	779-2762	10:00 ~ 11:00	自由遊びとペープサート	
		上長崎	782-1184	9:45 ~ 10:45	自由遊びとおたのしみ	
		塩沢	782-1520	9:30 ~ 10:30	保育園で遊ぼう	
10	水	藪神南	777-2331	9:45 ~ 10:45	七五三をお祝いしよう	
		宮	774-2066	10:00 ~ 11:00	なかよく遊ぼう	
		西五十沢	772-3044		3歳児と遊ぼう	
11	木	大木六	782-1523	9:45 ~ 10:45	園庭で遊ぼう	
12	金	上関	783-2956	10:00 ~ 11:00	マジックを楽しもう	
15	月	石打	783-3624	9:45 ~ 10:45	七五三一緒にお参りに行こう	
16	火	あおば	775-2274	10:00 ~ 11:00	閉級式 すいかのたねコンサート	
		四十日	776-3551		自由遊び	
17	水	三用	779-3051	9:30 ~ 10:30	1、2歳児と遊ぼう	
		藪神北	777-2417		園庭で遊ぼう	
		浦佐	777-2330	9:45 ~ 10:45	いっしょに遊ぼう	
		下長崎	782-0092	9:30 ~ 10:30	みんなと遊ぼう	

## 保育園あそびの広場

公設民営・私立保育園

詳しくは各施設にお問い合わせください。

保育園名	電話番号	内容(日程)		時間
上町	773-6187	英語で遊ぼう	毎月第2木曜日	10:00 ~ 11:30 予約が必要です
		めぐちゃん	毎月第4木曜日	
めぐみ野	773-5257	にこにこデー	毎週火・木曜日	10:00 ~ 11:00
		おたのしみ会	毎月第2木曜日	
		お誕生会・身体測定	毎月最終木曜日	
野の百合	772-2627	支援センター開放	毎週月~土曜日	9:45 ~ 15:00
		身体測定	毎週月曜日	
		ひよこ学級	毎週火曜日	
		ひよこちゃんデー	毎週水・木曜日	
		お誕生会・給食試食会	毎月開催	
		マタニティサロン	毎週金曜日	
わかば	778-2036	わくわくコーナー(園開放)	毎週水曜日	10:00 ~ 12:00
金城 金城わかば 児童館	788-1661	自由来館	毎週月~土曜日	(月~金) 10:00 ~ 18:00
	782-5163		(水曜日午前は休館)	(土) 10:00 ~ 15:00
アロマテラピー講座、手作り広場、すくすくクラブ、ヨガ教室、親子料理教室、みのりクラブ、お話広場、親子保育園体験、作品展・バザー、つる細工・リース作り				各イベントとも予約が必要です。

※六日町幼稚園 ☎ 772-4577 でも、いろいろな計画をしています。

# 11月の住民健診日程

問 保健課 ☎777-3850

南魚沼市 健診

検索

- ◎特定健診（40歳～74歳・75歳の誕生日前）受診者は、特定健診受診券と保険証を必ずお持ちください。
- ◎高齢健診（75歳以上）受診者は、保険証を必ずお持ちください。
- ◎介護認定を受けている方は、介護保険被保険者証をお持ちください。
- ◎健診日程日に都合がつかない場合は、変更することができます。お早めに保健課までご連絡ください。

## 大和地域

健友館での健診は、基礎健診／胸部レントゲン／胃がん検診／大腸がん検診／乳がん検診  
**注意** 胃がん検診／乳がん検診は午前を実施します。

期 日	時間区分	健診名	会場	対象
11月19日(金)	午前 午後	(子宮がん検診を除く) 全ての健診	健友館	未受診者

## 六日町地域

- 基礎健診など…基礎健診／胸部レントゲン／胃がん検診／大腸がん検診
- 子宮・乳がん検診…子宮頸がん検診／がん検診
- 注意** 胃がん検診は午前を実施します。

期 日	時間区分	健診名	会場	対象
11月18日(木)	午前 午後	基礎健診など	市民会館	未受診者
11月30日(火)	午前 午後	子宮・乳がん検診	多目的ホール	

## 塩沢地域

- 基礎健診など…基礎健診／胸部レントゲン／胃がん検診／大腸がん検診
- 注意** 胃がん検診は午前を実施します。

期 日	時間区分	健診名	会場	対象
11月17日(水)	午前 午後	基礎健診など	塩沢保健センター	未受診者

## お詫び

10月1日号22ページ、「住民健診の未受診健診」の《健診項目と対象など》の表内で基礎健診75歳以上の「料金500円」とありますが、「無料」の間違いです。訂正し、お詫び申し上げます。

## 麻しん風しん予防接種 はお済みですか？

これからの時期、体調を崩しがちです。インフルエンザの予防接種も考えている方は、早めの接種をお勧めします。8月末現在で受けていない方には、個別に通知しました。

### ●対象者

第四期 平成4年4月2日～

平成5年4月1日生

（高校3年生に相当）

第三期 平成9年4月2日～

平成10年4月1日生

（中学1年生に相当）

第二期 平成16年4月2日～

平成17年4月1日生

（保育園年長）

### ●有効期限

平成23年3月31日まで

## いきいき健康づくり 講演会

プロの芸人と現役医師が異色のコラボ！背伸び呼吸健康法と減塩で健康に！

市では、第2代「新潟県元気大使」であるケーシーズ（さとう内科・青山クリニック院長 佐藤万成さんと、N.A.M.A.R.A.エンターテイメント代表 江口歩さん）のお

二人をお招きして、お笑い健康トークショーと減塩講演会を開催します。

日 11月11日(木)

午後6時30分～8時30分

（開場 午後5時50分）

市民会館 多目的ホール

### ●第一部

ケーシーズによるお笑い

健康トークショー

「背伸び呼吸健康法」

### ●第二部

講演会「塩分減らして

健康長寿」

講師 佐藤 万成氏

※講演会は、新潟県国民健康

保健団体連合会補助事業と

して、食生活改善推進員等

が取り組んでいる、減塩運

動事業の一環です。

無料

300人（先着順）

11月10日(水)

電話またはファックス

（氏名・行政区・電話番号

記入）で申し込んでくださ

い。

問 保健課

☎ 777-3850

☎ 777-3850

☎ 777-3721

☎ 777-3721

☎ 777-3721

☎ 777-3721



# 11月の乳幼児健診等の日程

☎ 保健課 ☎ 777-3850

南魚沼市 母子保健

検索

## 市北部 (大和地域、大巻・城内・五十沢地区)

☎ 健友館2階 (大和病院となり)

## 市南部 (六日町地区、塩沢地域)

☎ 塩沢保健センター (塩沢庁舎となり)

発熱などの風邪症状がある方の健診や教室参加は、ご遠慮ください。

事業	対象	期日	受付時間
4か月児健診	22年 7月生	11月16日(火)	9:00~9:10
ポリオ1回目	22年 2月生	11月25日(木)	9:00~9:10
ポリオ2回目	21年 7月生		
10か月児健診	22年 1月生	11月24日(水)	9:00~9:10
1歳児歯科健診 フッ化物塗布	21年11月生	11月18日(木)	13:00~13:10
1歳半児健診 歯科健診 フッ化物塗布	21年 4月生	11月30日(火)	9:00~9:10
2歳児歯科健診 フッ化物塗布	20年10月生	11月17日(水)	13:00~13:10
2歳半児歯科健診 フッ化物塗布	20年 4月生	11月 5日(金)	13:00~13:10
3歳児健診 歯科健診 フッ化物塗布	19年10月生	11月12日(金)	9:00~9:10

事業	対象	期日	受付時間
4か月児健診	22年 7月生	11月25日(木)	13:00~13:10
ポリオ1回目	22年 2月生	11月12日(金)	13:30~13:40
ポリオ2回目	21年 7月生		
10か月児健診	22年 1月生	11月26日(金)	13:00~13:10
1歳児歯科健診 フッ化物塗布	21年11月生	11月19日(金)	13:00~13:10
1歳半児健診 歯科健診 フッ化物塗布	21年 4月生	11月 4日(木)	13:00~13:10
2歳児歯科健診 フッ化物塗布	20年10月生	11月10日(水)	13:00~13:10
2歳半児歯科健診 フッ化物塗布	20年 4月生	11月 9日(火)	13:00~13:10
3歳児健診 歯科健診 フッ化物塗布	19年10月生	11月11日(木)	13:00~13:10

●お持ちいただくもの 「母子保健カレンダー」をご覧ください。

南魚沼市 母子保健カレンダー

検索

## ここに子育て

～家族みんなでにこにこになろう！～

② 早寝・早起き・朝ごはん！

### 〈食事編〉こんな「困った！」ありませんか？

●遊び食べ 「食器の中で食べ物を手でこねこね」「食べ物をつかんで投げてしまう」「食事中、食卓から離れて遊ぶ」

●食べムラ 「その日の気分や場所によって食べたり食べなかったり」食欲や量など、いろいろな「ムラ」がある

●好き嫌い 「野菜がニガテです」

●遊び始めたら「ごちそうさま」にして、次の食事に備えましょう。  
●食事中はテレビやビデオを消しましょう。

●生活リズムを見直し、空腹と満腹のめりハリをつけます。ダラダラ食べはやめましょう。

●「ピーマンはだめでもにんじんは食べられる」など極端に栄養的に偏りがなければ、心配はいりません。少しでも食べられたら、たくさんほめてあげましょう！  
●「カレーに入れると食べる」など調理方法によって食べることもあります。

☆家族みんなで3食きちんと食べましょう。子どもの頃の食生活が成長してからの食事の基礎となります。

## マタニティサロンのご案内

妊娠中期のご夫婦を対象に、妊娠中の悩みや、出産後の育児のヒントなど、皆さんと気楽にお話するサロン

です。ご夫婦での参加をお待ちしています。(妊婦体験もあります)

●開催日時 11月13日(土) 10:00~12:00

●会場 ふれ愛支援センター 2階 (銭淵公園脇 サンライズ南魚沼)

●対象 出産予定日が23年3月・4月のご夫婦 (お子様をお連れの方ご相談ください)

●申込み 保健課 ☎ 777-3850

●持ち物 南魚沼市子育てブック、必要な人は座布団・膝掛けなど



# 救急医療当番 10月23日→11月3日

南魚沼市 救急医療 検索

問 医療対策室 ☎773-6706

10/23 (土)	内科	12:00~18:00	河内医院	772-2355
		18:00~翌朝6:00	ゆきぐに大和病院	777-2111
	外科	12:00~翌朝6:00	ゆきぐに大和病院	777-2111
24 (日)	内科	9:00~16:00	休日救急診療所	773-6688
		18:00~翌朝6:00	ゆきぐに大和病院	777-2111
	外科	9:00~16:00	休日救急診療所	773-6688
		18:00~翌朝6:00	ゆきぐに大和病院	777-2111
30 (土)	内科	12:00~18:00	青葉すこやかクリニック	782-1000
		18:00~翌朝6:00	六日町病院	772-7111
	外科	12:00~翌朝6:00	六日町病院	772-7111
31 (日)	内科	9:00~16:00	休日救急診療所	773-6688
		18:00~翌朝6:00	六日町病院	772-7111
	外科	9:00~16:00	休日救急診療所	773-6688
		18:00~翌朝6:00	六日町病院	772-7111
11/3 (水) 祝日	内科	9:00~16:00	休日救急診療所	773-6688
		18:00~翌朝6:00	ゆきぐに大和病院	777-2111
	外科	9:00~16:00	休日救急診療所	773-6688
		18:00~翌朝6:00	ゆきぐに大和病院	777-2111

### ◎休日救急診療所の所在地 休日救急診療所の周辺地図

市役所本庁舎となり  
南魚沼市保健センター内  
☎773-6688 (日曜・祝日のみ)

### ◎脳神経外科の休日救急医療

土曜の正午~翌朝6時と日曜・祝日の午前6時~翌朝6時まで、齋藤記念病院 ☎773-5111で診療しています。

★消防本部のテレホンガイド ☎782-1991でも、その週の当番を確認することができます。



## 郷土図書紹介

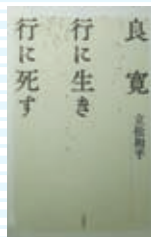
### 「古民家の四季」 カール・ベクス 著

ドイツ人建築デザイナー、カール・ベクスの古民家再生のプロセスと、彼が暮らす新潟県十日町市竹所の自然や人との交流を、写真と共に紹介。古民家を通して過ごす春夏秋冬の姿を追う。



### 「良寛 行に生き行に死す」 立松 和平 著

一途に、不器用に。そんな「良寛の生き方」に自らの人生を重ねて、最期に作家が見出したものとは。一途な求道者としての新たな良寛像を描く。絶筆「蛙声、絶えざるを聴く」も収録。



## 市道二日町川窪線道路改良工事延期のお知らせ

市報9月15日号1ページで交通規制についてお知らせいたしました。表記の件に伴い、交通規制日も延期になりました。再開時期は、改めて市報でお知らせします。

問 建設課 建設係 ☎773-6674



南魚沼市図書館 (市民会館内2F) ☎773-6677  
大和図書室 (大和公民館内2F) ☎777-4671  
塩沢図書室 (塩沢公民館内1・3F) ☎782-0100

### よみもの

終わらざる夏 上・下	浅田 次郎
乙女の密告	赤染 晶子
お父さんとオジさん	伊集院 静
吸涙鬼-Lovers of Tears-	市川 拓司
プレイズメス1990	海堂 尊
七人の敵がいる	加納 朋子
叛撃(花道、探し屋、空手道、内海道場、非道議員ほか)	今野 敏
禁断-横浜みなとみらい署暴対係-	今野 敏
甘苦上海 完結版	高樹のぶ子
ゆんでめて	畠中 恵
俺俺	星野 智幸
老猿	藤田 宜永
星と輝き花と咲き	松井今朝子
あんじゆう	宮部みゆき
三千枚の金貨 上・下	宮本 輝
タリアの笑顔	椰月美智子
天海の秘宝 上・下	夢枕 獏
楽しい私の家	孔 枝泳
ザ・ベストミステリーズ2010	日本推理作家協会 編
図書室からはじまる愛	バドマ・ヴェンカトラマン
そんな日の雨傘に	ヴィルヘルム・ゲナツィーノ
我らの罪を許したまえ	ロマン・サルドウ
サラの鍵	タチアナ・ド・ロネ

### そのほか

日本の生活環境文化大事典-受け継がれる暮らしと景観-	日本民俗建築学会 編
江戸早わかり事典	花田富二夫
妹たちへ 2(生き方に迷うあなたに、今伝えたいこと)	日経WOMAN 編
日本人へ 国家と歴史篇	塩野 七生
子どもが発達障害?と思ったら-ペアレンティングの秘訣-	服巻 智子
脳を活かす子育て術-0歳からの宝探し-	茂木健一郎
子どもが育つお母さんの言葉かけ	汐見 稔幸
男おひとりさま術	中澤まゆみ
昆虫顔面図鑑 日本編	海野 和男
里山の昆虫ハンドブック	日本放送出版協会 編
水と体の健康学	藤田紘一郎
皇居東御苑の草木図鑑	菊葉文化協会 編
帯の基礎知識	世界文化社 編
体脂肪計タニタの社員食堂-500kcalのまんぶく定食-	タニタ
いかめしの丸かじり	東海林さたお
人間物語	長 新太
塩図鑑	塩 屋
図説 浮世絵に見る日本の二十四節気	藤原千恵子
十代目金原亭馬生-噺と酒と江戸の粋-	石井徹也 編

このほかにも、児童書などたくさん入りました。詳しくは南魚沼市公式ウェブサイトの「図書館」をご覧ください。

図書館は公民館図書室との連携を密にし、広く市民の皆さまに親しまれる図書館づくりを目指しています。気軽にお立ち寄りください。

ご意見・ご要望をお寄せください。 ☎kouhou@city.minamiuonuma.lg.jp