

市報

# みなみ魚沼



## 「今日から小学1年生」

～第二上田小学校～

### おもな内容

- 各課からのお知らせ……………2
- 市長の一言日記……………3
- まなびのひろば……………17
- けんこうひろば……………22
- 掲示板……………26
- ニュースプラザ……………31



シリーズで南魚沼市立の学校を紹介します

# 南魚沼市立三用小学校

〒949-7222 南魚沼市芋赤1135 ☎779-3006 / FAX 780-1065

シリーズ  
**2**

◆児童生徒数 76人 ◆職員数 15人 ※4月1日現在

教育目標

## 心豊かに たくましく 自立する子

「心豊かに たくましく 自立する子」を目指して「進んで学ぶ子」「認め合う子」「きたえる子」の3つを重点目標として取組を進めています。「元気なあいさつ」や「子どもたちが考えを伝え合う学習活動」を工夫し、地域・保護者の皆さんとともに歩む三用小学校です。

### 特色ある行事

#### 全校児童で田植え、稲刈り、収穫祭！

全校児童で行う田植え、稲刈りの活動に地域のボランティアや、南魚沼地域振興局ののーりんジャーの皆さんが力を貸してくれます。5年生が中心となり、秋の文化祭時に収穫祭として、保護者や地域の皆さんと一緒に和気あいあいと自分たちで作ったコシヒカリを食べます。昨年はおにぎりで、今年は餅つきを予定しています。



#### スイカの名産地



写真は、3年生が栽培しているスイカが実ったころのものです。毎年3年生は、地元のスイカづくり名人に教わりながらグラウンドの脇の畑で、おいしいスイカを作り、地域で販売しています。昨年は、小玉スイカを作りました。あまーい、あまーいスイカがたくさんできました。

#### トランペット鼓隊



5・6年生全員で編成するトランペット鼓隊は、子どもたちや保護者、地域の皆さんが楽しみにしている活動の一つです。4年生は、2学期後半から6年生に教えてもらいながら引き継ぎを行い、入学式には新メンバーで歓迎の演奏を行います。運動会、地域の敬老会や祭りでも演奏し、皆さんに喜ばれています。毎年、さわらび音楽祭にも参加しています。

昨年度は岸本コンサートにも参加し、中学生や六日町高等学校の生徒と交流をしました。

#### 福祉授業



毎年、元校長先生の坂西 喜安さんを招き、福祉授業を行っています。写真は5年生が福祉車両の説明を受けているところです。授業後の児童の感想を紹介します。

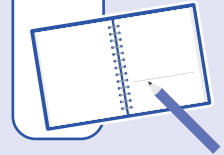
◆障がいがあってもいろいろなところに、いろいろな工夫をして自分の生活を豊かにしていて、すごいなあと思いました。

◆僕は授業を通して、障がいがある人もない人も皆同じだということを変えて思いました。



## 市長の

## 一言日記



### 「ブナの恵み」

4月に入ってからからも雪が降り、今年の春の訪れは遅いのかと思っていました。その後は順調で、今や春爛漫、万物躍動の季節となりました。私は、66年間生きてきて今更であります。この時期は正に「生きていますんだ」と実感できる素晴らしい季節だと思います。

さて、冬から春への時候の移ろいは、一面を雪に覆われているころでも「眼」で見ることが出来るもの、それは何といたっても里では「ふきのとう」であり、山では「ブナ」の新芽ではないでしょうか。小川のほとりなどで少し雪消えの早い場所に「ふきのとう」のつぼみを見つけたとき、あるいは山の中腹に「ブナ」の芽吹きが見え始めたときは、「今年も間違いなく春がやってくる、春はもうそこまで来ているんだ」と、何かホッとする気分になります。

ブナは、古来より「成木一本で二反歩の田を潤す」といわれており、水源涵養に大きく貢献している樹木です。春の芽吹きの際にブナの木に耳を当てると「ゴゴゴ」という水を吸い上げる音が聞こえるという人もいます。それほど大量の水を樹木内に蓄え、それを夏の終わりのころから徐々に地中に還元し、落葉を迎えてもなお継続し、やがて伏流水や湧水として貴重な水資源となるものです。

普段何気なく眺めているブナの木ですが、これらを思うとき、我々の命の基である「水」を毎年せつせと供給してくれるこの木に感謝し、大切に守り育てていかなければならないと思います。もちろん、他の樹木も大なり小なり貢献している訳ですから、想いは同じですが、特にブナについては、それが顕著であるということを変えて感じた次第です。さらに「感謝」という感情は、人間にしかないものですので、このことも大切に、何事にも感謝するという広い気持ちをもつて生きて行きたいものです。



### ガーナ共和国

(公用語) 英語  
 (首都) アクラ  
 (面積) 239,460km<sup>2</sup>(77位)  
 (人口) 25,500,000人  
 (GDP(PPP)) 342億ドル(71位)  
 (通貨) セディ(GHC)  
 \*GDPは国内総生産のことで購買力平価説(PPP)により算出した数値です

## 国際大学留学生 お国自慢コーナー

シリーズ  
第13回

～boast of my country～

「ガーナ共和国」ラティ,ステラ チュン ワーさん



### 【私の国はこんなところ】

ガーナはアフリカの民主主義と平和、希望の指針となる国です。各地に伝わる伝統的な儀式、野生動物の宝庫「モレ国立公園」、30mの高さから熱帯雨林を一望できるつり橋を渡れる「カクム国立公園」、非人間的な奴隷貿易の証として残されている「エルミナ城」など、訪れてほしい場所がたくさんあります。ライトペッパー、ピーナッツバター、パームオイルなどのスープとともに食べる、キャッサバ芋で作る餅のような「フフ」、トウモロコシの粉で作るマッシュポテトのような「バンクー」などがガーナの伝統的な料理で、「チョップバー」とよばれる食堂で食べることができます。

### 【南魚沼市に住んで感じた事】

南魚沼は親切な人が多い穏やかなまちです。雪がたくさん降っても、気軽に楽しめるスキー場がたくさんあるので退屈することはありません。私は八海山麓スキー場で初めてスキーをしました。スキーを教わることは、とてもエキサイティングでした。てんぷらが私の一番好きな日本食です。そして日本一おいしいお米がとれる南魚沼。お餅もとてもおいしいです。

# 平成26年度市政懇談会 開催中

～「対話」で始めるまちづくり～

【問合せ】企画政策課 企画班 ☎773-6672

今年は、市制施行10周年の節目の年です。10年を振り返り、日ごろの「疑問に思っていること」「気になっていること」など、この機会に聞いてみませんか？

南魚沼市をもっと住み良いまちにするために、皆さんの「声」をお待ちしています。

今年は、6月1日オープンの【えきまえ図書館 本の杜<sup>もり</sup>】を会場とします。大勢の皆さんの参加をお待ちしています。

- 内 容 ①市長からの市政全般説明  
②市からの情報提供「うおぬま・米（マイ）ねっと」「消防団組織再編・女性団員の募集」  
③意見交換会

● 日程一覧（開始時刻：午後7時30分、えきまえ図書館 本の杜のみ午後6時30分）

【どの会場におこしいただいても構いません】

期 日	曜日	会 場
5月15日	木	五十沢地域開発センター ※
5月19日	月	大巻地域開発センター ※
5月21日	水	城内地域開発センター ※
5月23日	金	清水ふれあい会館
5月26日	月	栃窪集落センター
5月28日	水	石打農業者トレーニングセンター
6月 6日	金	上田農村環境改善センター ※
6月11日	水	えきまえ図書館 本の杜
6月23日	月	塩沢公民館 ※
6月24日	火	中之島農村環境改善センター ※
6月26日	木	東地域開発センター ※
6月30日	月	藪神地域コミュニティセンター ※
7月 2日	水	雪国おくにじまん会館 ※
7月 7日	月	大崎農業会館 ※



※は、地域づくり協議会の拠点施設である「地区センター」です

## 市長メッセージ



10年後、20年後の住み続けたい南魚沼を一緒に築いていくために、皆さまの声をお聞かせください。大勢の皆さまからのご参加をお待ちしております。

南魚沼市長 井口 一郎



# いつでもどこでも 市民ふれあい講座

【問合せ・申込み・秘書広報室】

☎77316658

FAX77213055

市民ふれあい講座は、行政に関する理解を深めていただき、市民参加による開かれた市政の実現を目指し、行っています。

市の職員が集会などに直接出向き、講座一覧に掲げた施策や事業などをわかりやすく説明します。

気軽に申し込みください。

**市民ふれあい講座は要望や苦情、交渉などを行う場ではありません。ご理解願います**

## 実施要項

### ■対象となる集会

おおむね10人以上の市民が参加して、市内で開催される集会。

### ■会場の手配

集会の開催・運営、会場の手配などは、申込者が行ってください。

### ■実施する日時

原則として希望に合わせてます。

時間は、午前9時～午後9時

の間で、1講座の所要時間は約60分です。(27番の普通救命講習会は約3時間)

### ■講座メニュー

下記の講座一覧表からお選びください。これ以外の内容については、相談ください。

### ■費用

市職員の派遣費用、資料代は不要です。

集会の開催・運営経費や会場使用料、有料の資料を指定された場合の経費は、申込者に負担していただきます。

### ■申込み方法

講座開催希望日の14日前までに、申込書を秘書広報室か、講座担当課に提出ください。

後日、決定通知書を送付します。

※郵送・FAXでも申込み可能。

申請書は、秘書広報室(本庁舎)、大和・塩沢市民センターまで(市ウェブサイトでダウンロード可能)

## ●平成26年度 市民ふれあい講座メニュー一覧

番号	メニュー名	内 容	担当係・班名
1	出張はらスマート教室	自分に合った食事を知り、メタボ対策のコツを学びます	保健課
2	スリムアップ教室	日ごろの運動不足を解消し、スッキリスリムになる方法を学びます	保健課
3	おためし筋力づくり教室	自立した生活に必要な筋力を維持するための体操を体験	保健課
4	ウォーキングロード・健康ウォーキング	市内の健康ウォーキングロードを歩いて、地域のいいところ発見と運動の効果を実感	保健課
5	血圧の正しい測り方から学ぶ健康管理	いきいきライフの基本は血圧の安定、あなたの血圧の知識は古いかも	保健課
6	南魚沼市民の血管が危ない!	市民の健康実態を知って、健診結果の徹底活用を!	保健課
7	こどもからお年寄りまで食育について学ぼう	乳幼児期から老年期までの食育について学びます。希望により料理講習を行います	保健課
8	飲酒と心の健康～お酒の上手な飲み方～	住民健診の結果40～74歳の市民は3年連続毎日飲酒県内第1位!お酒のかしこい飲み方とは?	保健課
9	うつ病の理解と対応、心のサポートを考える	カギとなるのは、早期発見、早期対応です。ストレス社会を乗り越えるために何が必要か?互いのサポートについても学習します	保健課
10	お口の健康教室	いつまでもおいしく食べて健康づくり、めざせ8020歯の健康	保健課
11	がん予防と早期発見	生活習慣改善でがん予防。健診、人間ドックやがん検診の必要性と効果を学んでいただきます	保健課
12	介護保険のしくみとその利用	介護保険のしくみ、利用方法、介護保険サービス事業所の紹介	介護保険課 介護保険係
13	介護予防でいきいき生活	介護予防のポイント、介護予防事業の紹介	介護保険課 包括支援係
14	認知症サポーター養成講座	認知症の正しい理解、接し方を知る	介護保険課 包括支援係
15	生活習慣病予防教室	生活習慣病予防のノウハウを教えます	医療対策室
16	かしこい医療機関の利用方法	「うおぬま・米ねっと」の利用を含め、医療機関の賢い受診方法を教えます	医療対策室
17	消費生活相談1	多重債務におちいらぬために、主な事例と解決方法	商工観光課 商工振興班
18	消費生活相談2	気をつけよう悪質商法、主な事例と解決方法	商工観光課 商工振興班
19	地域の力でサル・クマ被害を防ごう!	農作物の被害対策や悪質なサルの見分け方、クマに襲われないために注意することなど、パンフレットや紙芝居などで説明します	農林課 農業振興係
20	市民税・所得税のしくみ	所得計算、市県民税・所得税の申告	税務課 市民税係
21	農業所得	収支内訳書、減価償却費	税務課 市民税係
22	市の予算と財政状況	一般会計・特別会計の予算内容と財政状況	財政課 財政係
23	考えようごみ問題	ごみの分別と再資源化	廃棄物対策課 廃棄物対策係
24	南魚沼市の文化財	市の文化財の説明	文化振興係
25	図書館を使いこなそう	図書館の利用方法、各種サービスの紹介	図書館係
26	防災対策	災害への備え	総務課 防災庶務班
27	普通救命講習会	心肺蘇生法、止血法、異物除去、AED使用法など	消防本部
28	交通安全教室	交通ルールを守って交通事故防止	交通環境課

## 軽自動車税、納税通知書の発送は5/15、納税は6/2まで

【問合せ】 税務課 市民税係

☎773-6668

### ◆納税義務者は4月1日の所有者

納税通知書には、4月1日現在の登録内容が記載されています。すでに手放した車両が課税されている場合は、次のことが考えられます。

①4月2日以降に廃車（譲渡）の手続きをした

この場合、軽自動車税は1年分課税されます。（月割はありません）

②変更・廃車の手続きをしていない  
この場合、軽自動車税は1年分課税されます。来年の3月末までに手続きを済ませないと、来年度以降も課税されます。早急に手続きをしてください。

### ◆納税証明書

車検に必要です。車検証と一緒に保管してください。

※口座振替でお支払いの場合は、6月中旬に納税証明書を送付します



## 固定資産税、納税通知書の発送

【問合せ】 税務課 資産税班

☎773-6668

5月15日に固定資産税の納税通知書を発送します。同封の課税明細書は確定申告時に、農業所得や不動産所得の必要経費（租税公課）の計算に役立ちます。

### ◆家の税金が高くなる場合

納税通知書を発送すると「家の税金が高くなった」という問合せをいただくことがあります。

これは、床面積280平方メートル以内の新築住宅の場合、居住用部分の床面積120平方メートルまでの税額を、2分の1に減額する特例が3年間で終了するためです。このため、平成22年に新築した住宅は、今年度から通常の税額で課税されます。

### ◆土地、家屋を売ったのに課税されている場合

固定資産税は、毎年1月1日現在の登記簿上の所有者に課税されます。売買契約が終了していても、登記が完了していないと、前の所有者に課税されます。

1月2日以降に取り壊された家屋も1年間課税されます。家屋を取り

壊した場合は、資産税班まで連絡をください。

## 固定資産税(土地)住宅用地に係る据置き特例の廃止

【問合せ】 税務課 資産税班

☎773-6668

平成24年度の税制改正で、固定資産税（土地）住宅用地の負担調整措置が見直され、課税標準額の据置き特例が、平成26年度で廃止されます。

廃止に伴い、負担水準〔注〕の割合（平成25年は90%以上100%未満）により、課税標準額が据え置かれていた場合は、計算方法が変更になります。

変更後は、本来の課税標準額に達するまで自動的に上昇し、税額も同様に上昇します。詳細は、問い合わせてください。

〔注〕負担水準とは、前年度課税標準額が、当該年度の評価額（住宅用地特例適用後の価格）にどの程度まで達しているかを示すものです

## 南魚沼市新型インフルエンザ等対策行動計画

【問合せ】 総務課 防災庶務班

☎773-6660

新型インフルエンザ等対策の基本

方針として、「南魚沼市新型インフルエンザ等対策行動計画」を作成しました。

### ◆計画の目的

病原性が高く、まん延のおそれのある新型インフルエンザなどの発生に対して

- ①感染拡大を可能な限り抑制し、市民の生命と健康を保護
- ②市民生活と経済に及ぼす影響を最小にとどめる

### ◆計画の概要

- ①発生段階を、「未発生期」「海外発生期」「県内未発生期」「県内発生早期」「県内感染期」「小康期」の6段階に区分
- ②平成21年に発生した新型インフルエンザ（A/H1N1）の教訓を反映し、発生した新型インフルエンザの感染力などに応じ、柔軟な対策を講じます。
- ③新感染症を新たに行動計画の対象とし、緊急事態宣言時に行うことができる緊急事態措置などを規定しています。

※この計画は市ウェブサイトで公表しています。

2月20日～3月13日に実施したこの計画（案）に対するパブリックコメントに、寄せられた意見はありませんでした

# 平成26年度 市税納期

【問合せ】 税務課 収税班 ☎773-6669

## 平成26年度 各税目納期一覧表 【納税通知書が届いたら、納期限までに納めてください】

	5月	6月	7月	8月	9月	10月	11月	12月	1月	2月	3月
市・県民税		1期		2期		3期		4期			
固定資産税 都市計画税	1期		2期				3期		4期		
軽自動車税	全期										
国民健康保険税		1期	2期	3期	4期	5期	6期	7期	8期	9期	10期
納期限日 (口座振替日)	6/2	6/30	7/31	9/1	9/30	10/31	12/1	1/5	2/2	3/2	3/31

## 市税納期限メールお知らせサービスを利用ください

登録いただいた人に、市税の納期限日をメールでお知らせする「市税納期限お知らせ」サービスがあります。各税目の期別ごとに配信しますので、「納期限のうっかり忘れ防止」「口座振替の残高チェック」に利用ください。登録は無料です。納税通知書の発送や確定申告情報もお知らせします。

登録はこちらから

[zeimu@minami-u.jp](mailto:zeimu@minami-u.jp)

QRコード



### 《登録方法》

- ① 上記アドレスに空メール（件名・本文なし）を送信 ※迷惑メール対策などの設定で受信できない場合は、ドメイン「@minami-u.jp」を受信できるように設定後に送信
- ② 「登録通知」メールを受信したら、指定URLをクリックし、希望する税目、メール内容を選択
- ③ 情報入力後、「登録」ボタンを押して終了

## 〈いつでも〉コンビニエンスストアで納税できます

納税できるコンビニエンスストアは、納税通知書の裏面をご覧ください。

## 安全・確実!口座振替(口座からの自動引き落とし)が便利です

口座振替日の前営業日（営業時間内）までに入金ください。残高不足で口座振替できなかった場合は、届いた「口座振替不納通知書」を使い、現金でコンビニエンスストアか金融機関、市役所各庁舎で納めてください。

### ◆口座振替の手続き

市内の金融機関で手続きができます。通帳、届出印、納税通知書をお持ちになり、「口座振替依頼書」を記入し、金融機関の窓口へ提出してください。※「口座振替依頼書」は、各金融機関にあります

### ◆口座振替の開始日

「口座振替依頼書」を提出すると、提出日の翌月の納期分から口座振替が開始されます。

※ただし、5月に提出した人は、7月から開始となりますので、ご注意ください。

### ◆口座振替の終了や振替方法変更の手続き

「口座振替を終了」「期別振替から全納」「全納から期別振替」など、振替方法を変更する場合は、税務課か大和・塩沢市民センターで手続きをしてください。

◎市税の納税は、南魚沼市スタンプ・ポイント連合会のTAXサポート券が使用できます。

## 水道の検針再開、

5月20日〜

【問合せ】水道課 水道業務係

☎774-3141

積雪のため休止していた検針を再開します。冬期間に概算でいただいた料金を精算し、結果を6月中旬ころに「冬期精算通知書」で郵送します。

### ◆冬期概算制度

積雪の多い期間、前年の実績などに基つき設定した概算料金で請求し、5月の検針結果で精算する制度です。

### ◆使用水量が多い場合は

「上下水道使用量のお知らせ」に記載される水量は12〜5月までの使用量です。利用人数が増えたなどの理由がない場合は、漏水の可能性もあります。水道メーターを確認してください。

### ◆料金の減免制度

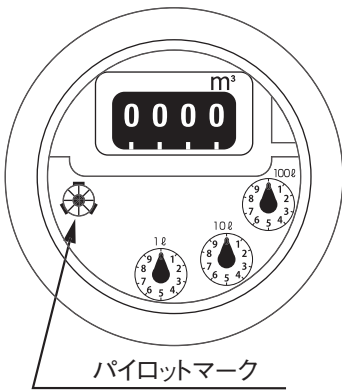
水道メーターから蛇口までは、お客さまの管理です。メーターが回った分の料金は、理由に関わらずお支払いいただくことが原則です。しかし、善良な管理を行っていたにも関わらず、破損や故障によるやむを得ない漏水は、料金を一部減免します。  
**必要書類**：減免申請書、市指定給水

装置工事事業者の修理証明、修理前後の写真、修理箇所の図面  
**減免対象外の事例**：不注意による流しっぱなし、一般的に想定できる破損など、管理不備が認められる場合

市指定給水装置工事事業者以外が修繕した場合

### 【漏水の確認方法】

- ①家中の蛇口を全部閉めて、水道を使用していない状態にする
- ②メーターボックスを開け、メーターを見る
- ③パイロットマークが少しでも回っていれば漏水です。漏水の場合は、「市指定給水装置工事事業者」に連絡して、修理を依頼してください。修理費は自己負担です



## 臨時・パート職員登録制度 保育士・調理員、募集中

【問合せ・申込み】子育て支援課

☎773-16822

この制度は、保育園で臨時職員が必要な場合、早く対応できるように、働きたい人を保育士、調理員、保育助手、調理助手としてあらかじめ登録しておく制度です。

### 対象 保育園で働きたい人

(年齢・性別・経験不問、原則、勤務先は本人・家族の子どもが入園している園以外)

### 臨時・パート共通事項

#### 賃金(時給)

- ①保育士
  - ・有資格者 1,020円
  - ・無資格者 960円
- ②調理員
  - ・有資格者 930円
  - ・無資格者 910円

### 勤務先 市内の19保育園

**勤務期間** 3月31日まで(年度ごとの更新)

### 登録期間 登録日〜1年間

**交通費** 市条例と規則により計算  
**有給休暇** 月1日

**保険証と年金と控除** 社会保険(健康保険・厚生年金保険)、労働保

険(雇用保険)に加入するかどうかは、勤務条件で分かります。税の配偶者控除内での勤務は、個人ごとに相談ください。

### 臨時職員

#### 勤務時間

- ①保育士 月〜金、午前8時30分〜午後5時(1日7時間30分、休憩は正職員と同じ。早番と遅番がある場合あり)
- ②調理員 月〜金、午前8時30分〜午後4時30分(1日7時間、休憩は正職員と同じ)

### パート職員

**勤務時間** 園ごとに異なります

#### ①保育助手

ア特別・延長保育(随時)

月〜金(朝夕1〜2時間)

イ月〜金(4〜6時間)

ウ土曜日(4〜6時間)

#### ②調理助手

月〜金(4〜6時間)





市役所での手続きなどについて、シリーズでお知らせします

しんがきほむなふのc⑧

介護が必要になったときは？

【問合せ】 介護保険課

☎773-6675

高齢になったり、病気やけがで日常生活で介助が必要となったら、それを支えるための介護保険制度があります。

**Q** 介護サービスを利用するには、どうすればいいの？

**A** 要介護認定を受ける必要があります。まずは、申請手続きをしてください。

**要介護認定申請（介護保険課）**

家族による代理申請もできます。申請時に介護が必要になった理由・状況などをお聞きます。

**Q** 認定結果が出るまでに、どれくらいかかるの？

**A** 1か月程度かかります。認定調査員による直接の面談調査や、かかりつけ医師からの意見書を収集し、介護認定審査会で判定されます。

**Q** どんなサービスを受けられるの？

**A** デイサービスなどの通い型、ホームヘルパーなどの訪問型、特別

養護老人ホームやグループホームなどの施設入居型があります。ほかに、介護ベッドや歩行器などの福祉用具のレンタルや購入への補助、自宅の段差解消や手すりの取りつけなどの小規模な住宅改修費への補助があります。

**Q** 介護保険料の納め忘れがあるとどうなるの？

**A** 納め忘れた期間によって、介護サービスの利用料自己負担額に制限がかかります。1割の自己負担が、10割負担（後日9割還付）や3割などと制限がかかります。

**相談や悩みは、地域包括支援センターに**

介護に関する相談や悩みは、地域包括支援センターに気楽に相談ください。

住み慣れた地域で生活し続けたいけるように、主任介護支援専門員、保健師、社会福祉士などが関係機関と協力をし、生活を支援します。

◆ 大和地域包括支援センター  
☎777-3111

◆ 六日町地域包括支援センター  
☎773-6675

◆ 塩沢地域包括支援センター  
☎782-0252

# 1日前プロジェクト —災害に備えて—

【問合せ】 総務課 防災庶務班 ☎773-6660

## 被災者ながら必死に炊き出し ～事前の訓練が役に立つ～

東日本大震災（福島県新地町 60代 女性）

震災の少し前に地域で防災訓練があり、日赤のハイゼックス（非常用炊き出し袋）を使った炊き出し方法なども学んでいました。また、私は地域の炊き出し班長になっていて、使命感から自宅が地震でメチャメチャになりながらも、避難先の中学校で炊き出しをすることにしました。とはいえ道具も材料もありません。困っていると、誰ともなく協力者が出始め、野菜、調味料、大なべ、井戸水、まきなどを集めてくれました。そこらじゅうに畑があって採り残した野菜が1年中ころがっていること、多くの家庭でみそなどを備蓄していること、水を井戸からくめたことは、私たちの地域の強みだと思います。

1日目は避難所の分の炊き出しをし、2日目以降は多めに作って自宅にいる人たちにも届けました。配達が集落ごとに担当してもらいました。今回の炊き出しでは、地域の特性や事前の訓練がとても役に立ちました。でも、炊き出しのノウハウを知っているだけでは作業はうまく進まなかったと思います。

防災訓練など日ごろの活動を通じ、「この人だったらこういうことができるのではないかと、何となく把握しておいたことはよかったかもしれません。あとは地域の人たちに譲り合いや助け合いの気持ちがあったことが、一番の幸이었다と思います。



## 「はかり」の定期検査を受けましょう!

【問合せ】

商工観光課 商工振興班  
☎77316665

売買などの取引や業務上の証明行為などに使用する「はかり」は、計量法で2年に1回の定期検査が義務付けられています。定期検査を受けていない「はかり」や不合格の「はかり」を使用すると、計量法により罰せられることがあります。

検査対象の「はかり」をお持ちの人には、事前調査書を送付しますので、必要事項を記入し、商工観光課へ返送してください。

新しく事業を始めた人など、事前調査書が届かない場合は、問い合わせください。

### ◆定期検査の対象となる「はかり」の例

- ・商店・露店・行商などで、商品の計り売りに使用するもの
- ・病院・薬局などで、薬の調剤用に使用するもの
- ・病院・医院・診療所・学校・幼稚園・保育園などで、健康診断、身体検査用に使用するもの（体重計）
- ・運送業者などが、貨物運賃の算

出などに使用するもの（宅配便の取次店を含む）

- ・農業・漁業などに従事する人が、農産物・水産物などの売買や出荷のために使用するもの（農協などで、再計量するものを除く）

- ・工場・事業所などで、原材料の購入・製品の販売・出荷や納品検収用に使用するもの

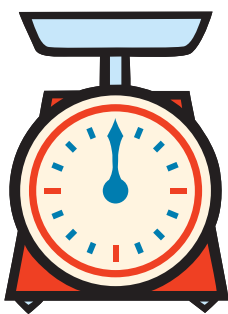
- ・公共機関への報告や公共機関が行う統計の公表などに使用するもの

- ・大型計量器や土地、建物に固定された計量器を所有している事業者（計量士による代検査の対象となります）

### ◆その他

事前調査の結果で対象者となった人には、社団法人新潟県計量協会から検査日の1週間位前に検査通知書（検査日・時間・会場を明記したはがき）が届きます。

検査手数料は、検査当日に現金でお支払いください。（その場で領収書を交付）



## 平成26年度 特定計量器定期検査の日程

対象地域	会場	期日	受付時間	
六日町地域	南魚沼市二日町428-1 勤労青少年ホーム	6月23日(月)	10:00 ~ 11:30	13:00 ~ 15:30
		6月24日(火)	9:00 ~ 11:30	13:00 ~ 15:30
		6月25日(水)	9:00 ~ 11:30	13:00 ~ 15:30
		6月26日(木)	9:00 ~ 10:30	(午前のみの実施)
塩沢地域	南魚沼市塩沢608-1 塩沢公民館	6月18日(水)	10:00 ~ 11:30	13:00 ~ 15:30
		6月19日(木)	9:00 ~ 11:30	13:00 ~ 15:30
		6月20日(金)	9:00 ~ 11:30	(午前のみの実施)
大和地域	南魚沼市浦佐5175-1 コミュニティホールさわらび	6月16日(月)	10:00 ~ 11:30	13:00 ~ 15:30
		6月17日(火)	9:00 ~ 11:30	13:00 ~ 15:30

## 5月12日は、民生委員・児童委員の日

【問合せ】

福祉課 高齢福祉係(本庁舎)  
☎77316667

5月12日は「民生委員・児童委員の日」、12日～18日は「活動強化週間」です。民生委員・児童委員に対する理解を深めていただき、自主的な活動を充実させる機会にしています。

民生委員は、民生委員法に基づき厚生労働大臣から委嘱された委員で、地域での身近な相談役として活動する福祉ボランティアです。児童福祉法の児童委員を兼ね、正式には「民生委員・児童委員」といいます。市内で担当区域をもつて活動する134人の委員は、高齢者や子どもに関する相談を受け、福祉関係機関との橋渡しを行い、地域で安心して暮らせるように支援を行っています。

また、児童福祉に関する事項を専門に担当する8人の「主任児童委員」は、子どもに関する支援活動を専門に担当しています。

※民生委員・児童委員の名簿は次ページ以降です

★平成26年5月1日現在の南魚沼市民生委員・児童委員ならびに主任児童委員の皆さんです(任期：平成28年11月30日まで)

【塩沢地域】

氏名	住所	電話番号	担当区域
上村修一	塩沢1532	782-3564	一分区
田寄睦子	塩沢55-5	782-1744	二分区
林光子	塩沢1319-1	782-1296	三分区の一部
熊木たみ子	塩沢1362-20	782-0707	三分区の一部
長谷川正子	塩沢1090-2	782-2319	四分区
宮田玲子	塩沢268-3	782-1400	五分区
荒井良美	塩沢1081-8	782-0829	六分区の一部
南雲俊子	塩沢853-7	782-2101	六分区の一部
宮田正	中176	782-0776	目来田、中
林義久	樺野沢156-2	782-0490	樺野沢
若井行雄	泉盛寺23-1	782-4072	天野沢、泉盛寺
笛木健作	栃窪890	782-3878	栃窪、岩之下、北山
富井丈一郎	吉里1068	782-3921	吉里
瀧澤一男	思川40	782-3963	思川、片田
中嶋京子	竹俣167-2	782-0797	竹俣新田、竹俣
阿部正廣	島新田443	782-0850	島新田、上十日町
上倉春一	中野94-1	782-2005	中子、中野、古川
塩谷正一	大里324-3	782-1046	大里、小木六、八竜
林茂夫	大木六345	782-9610	小杉、大木六
福山賢治	吉山新田31	782-2473	吉山、大木六原、柄沢
小林昭	徳田新田1105	782-2429	仙石、徳田
鈴木徳一	舞子1197	782-9433	舞子
酒井信男	万条新田351	783-4424	万条、大原
種村宗守	姥島新田593-8	783-2619	姥島、五丁歩
平賀信子	中子新田乙200	782-1055	論丸、坪池、五郎丸
林由利子	石打664	783-2428	石打の一部
阿部康雄	石打1808	783-2148	石打の一部
武淵和昭	関58-3	783-2044	関の一部
上村加代子	関167	783-2439	関の一部
飯酒盃政己	上野265	783-3270	上野
林喜美子	下一日市27-2	783-3311	上一日市、下一日市、 宮野下、大和
木村美枝子	君沢716	783-4034	君沢
太田喜一郎	大沢67	783-2859	大沢
関口千栄子	南田中150-1	783-4271	砂押、南田中
原澤てい子	早川355	782-1104	枝吉、早川
林昭彦	雲洞716-2	782-3858	雲洞
原澤利夫	三郎丸102	782-2341	長表、三郎丸
釵持五男	長崎498-1	782-0547	金清坊、中之島
佐瀬良政	長崎811	782-3132	上田掛之下、広道
川永喜美枝	長崎2905	782-3247	原芝野、横新田
高村アイ子	長崎3402	782-3274	上神字、姥沢、台上
角田哲夫	滝谷569	782-3241	滝谷、小松沢
貝瀬京子	滝谷1052	782-1011	沢口、一之沢
堀江家久栄	蟹沢新田5	782-2493	蟹沢、清水
堀口庸子	南田中43	783-2052	主任児童委員
桑原博	塩沢1330-2	782-0272	主任児童委員
貝瀬米子	滝谷112	782-3224	主任児童委員

【大和地域】

氏名	住所	電話番号	担当区域
今井勝太郎	浦佐622-7	777-2361	本町、西浦、富町
石田典彦	浦佐1369-2	777-4718	新町、川原町
横山トミエ	浦佐264-6	777-2344	浦佐門前、浦佐上町、 田町
関かな子	浦佐3657-57	777-5708	天王町、浅地町
行方和弘	浦佐3768	777-2752	天王町
小澤康	浦佐4628-3	777-3497	天王町
関誠	五箇1060	777-3419	町屋、岩山、境川
松崎喜美子	浦佐5933-1	777-3905	鰈島、浦佐八色
小幡貞枝	一村尾109-3	777-3858	一村尾(入町・上村・ 前田・中小路・酒町)、 北
小幡與一	一村尾578	777-2667	一村尾(田中・上新 道・中新道・下新道)
佐藤厚	市野江乙306	025-759- 2145	後山
水落清文	市野江丙531	025-794- 4996	辻又
豊野賢	市野江甲157	777-3282	市野江、芹田
千喜良喜久夫	九日町907-2	777-2191	九日町
山崎チヨ	一村尾431-4	777-2648	猫道、名木沢
丸山学	今町173-5	777-4270	今町、城山新田
秋山キユミ	大崎118	779-2446	上一、上二、平沢
松田和江	大崎3486	779-2519	原小路、寺中
佐藤ますみ	大崎3297	779-2702	横、下一、下二
中島安雄	大崎1692	779-2738	柳古新田、今町新 田、海士ヶ島新田
佐藤一夫	八色原2246	779-4173	穴地、穴地新田、八 色原、国際町
高橋清子	水尾827-3	779-2836	水尾(1・2)
小林邦男	水尾233-1	779-2726	水尾(3・4)
高橋一夫	大倉1091	779-3562	大倉、船ヶ沢新田
井口一	黒土新田57-4	779-3404	黒土、黒土新田、 荒金
今井茂敏	桐沢130-1	779-3853	荒山、桐沢、 堂島新田
佐藤英敏	茗荷沢591-10	779-3109	茗荷沢、茗荷沢新田
明地博	山崎599	779-2884	山崎新田、山崎、 谷地、高田、門前
上村美幸	湯谷407	779-3565	芋赤、湯谷、雷土、 雷土新田、前原町
小倉春男	今町429	777-2189	主任児童委員
中島澄江	大崎1867	779-2641	主任児童委員

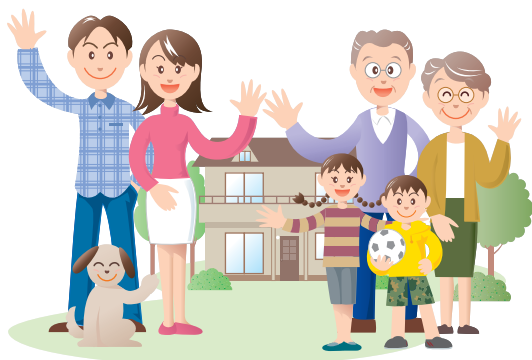


## 【六日町地域】

氏名	住所	電話番号	担当区域
井嶋正晴	山谷1070	774-2431	山谷、宮村下新田
山本由子	宮1587	774-2950	宮浦、宮中、深沢
角田敏明	宮546-6	774-2838	宮本、宮(市営住宅)
若井泰子	津久野72	772-3833	岩崎、津久野上新田、津久野(坂井・旭町)
山田幸子	津久野下新田228-1	772-3091	津久野(荒谷・中村・宮ノ脇・段ガ巾)、津久野下新田
石田良男	二日町119	772-3693	二日町、津久野(市営住宅)
河邊眞知子	藤原155	775-2804	野際、妙音寺、藤原、法音寺、稲穂ヶ丘
貝瀬高志	上薬師堂95-6	775-2387	岡、上出浦、下出浦、上薬師堂、下薬師堂
田鍋松雄	山口1065	775-2334	山口、広堀、中手原
山崎政勝	新堀424	775-2179	田崎、新堀
野上明雄	泉甲265	775-2511	新堀新田、泉
佐藤等	麓449-1	776-3653	麓
南雲晴子	長森29	775-3005	長森
種村悦郎	上原221-5	775-2308	上原(下)
中島利子	上原120-46	775-2206	上原(上)、池田原
久川勇	泉新田210-3	775-2229	下原、泉新田
南雲ヨシイ	長森新田3-9	775-3492	下原新田、長森新田
富所上	野田143-2	776-3389	野田、北田中
杉野博道	四十日396	776-3550	四十日、西
中嶋ヒデ子	四十日20-11	776-3514	四十日新道
山本久一	宇津野新田421	776-3555	宇津野、青木
八木久	奥110	776-3097	奥、大杉
櫻井佐敏	寺尾242-1	776-2832	寺尾、押出
羽吹勇男	五日町183-1	776-2412	五日町3区
井口フミ子	五日町1194-1	776-3064	五日町2区、欠之下
恩田千恵子	五日町409-1	776-2313	五日町1区
井口幸治	六日町942-1	773-6566	主任児童委員
小宮山英志	岩崎578	774-2063	主任児童委員
西野富次男	五日町2370-4	776-2860	主任児童委員

氏名	住所	電話番号	担当区域
戸田 勲	六日町1035-11	772-4569	上町1丁目1区
中澤雅美	六日町1098-4	773-6151	上町1丁目2区
湯川 実	六日町940-2	772-3747	上町1丁目3区
久保田 薫	六日町789-14	772-3635	上町1丁目4区
佐藤忠作	六日町1303-7	772-2708	上町2丁目
坂西和子	六日町1833	772-2036	仲町、旭町
澤田照夫	六日町424-1	772-4446	大和町1丁目
金井一男	六日町460-5	773-6525	大和町2丁目
阿部俊彦	六日町576-6	772-4510	栄町
伊藤尚典	六日町180	772-3630	伊勢町
上村洋子	六日町2717	773-6422	緑町
大平力男	六日町2013	772-3261	田中町(1.2.3区及び旧国道291号線より東側)
後藤正一	六日町2-19	772-4222	田中町(旧国道291号線より西側・平手川より北側)
池田静夫	八幡137-8	780-2058	八幡1・2区
須長正一	坂戸111-3	772-7360	坂戸(上)
今成健一	坂戸765-8	773-3323	坂戸(下)
戸田要一	美佐島1739-2	773-5425	八幡3区、美佐島1・2・3～4(市道美佐島国道17号線より南側)・10区
戸田耕二	美佐島969	773-5594	美佐島3～4(市道美佐島国道17号線より北側)・5・6・7区、庄之又
村松光春	美佐島80-10	772-7477	美佐島8区、北辰
阿部清	欠之上599	773-5584	欠之上、川窪
發地豊	君婦264	770-2886	君婦
小林雅孝	余川1506-7	778-0093	余川本町
若井義博	余川1590	773-5444	飯綱町
高村悦子	余川1378-14	772-7852	学校町1丁目・3丁目
加藤英子	余川1261-18	772-2278	学校町2丁目・4丁目
南雲賢治	小栗山536	773-5085	小栗山1・2・3区
渡邊隆	小栗山1502	773-5029	小栗山4・5区
太田チヨ子	西泉田6-6	772-4480	沖町、西泉田(市営住宅)
高野 誠	西泉田751	773-2285	西泉田(市営住宅除く)、若葉町
星野栄子	東泉田710-3	773-2732	東泉田
本多茂夫	大月209	772-4167	上大月、下大月
上田宗徳	永松224	774-2410	蛭窪、原、日の出町、永松
上村一成	畔地256	774-2028	畔地、畔地新田、小川
大平壽美子	野中73	774-2932	清水瀬、野中、土沢、舞台
西潟アサノ	中川新田126	774-2906	京岡、京岡新田、中川、中川新田、金城

民生委員・児童委員、主任児童委員は、秘密を守る義務があります。福祉に関する悩みや心配ごとは、気軽に相談ください。



# 宇津野地区の国土調査(地籍調査)を実施します

【問合せ】 国土調査室 ☎773-6740

平成26年度は、宇津野地区の「国土調査(地籍調査)」を実施します。関係者の皆さんの理解と協力をお願いします。

5月中旬に説明会を予定しています。関係者の出席をお願いします。

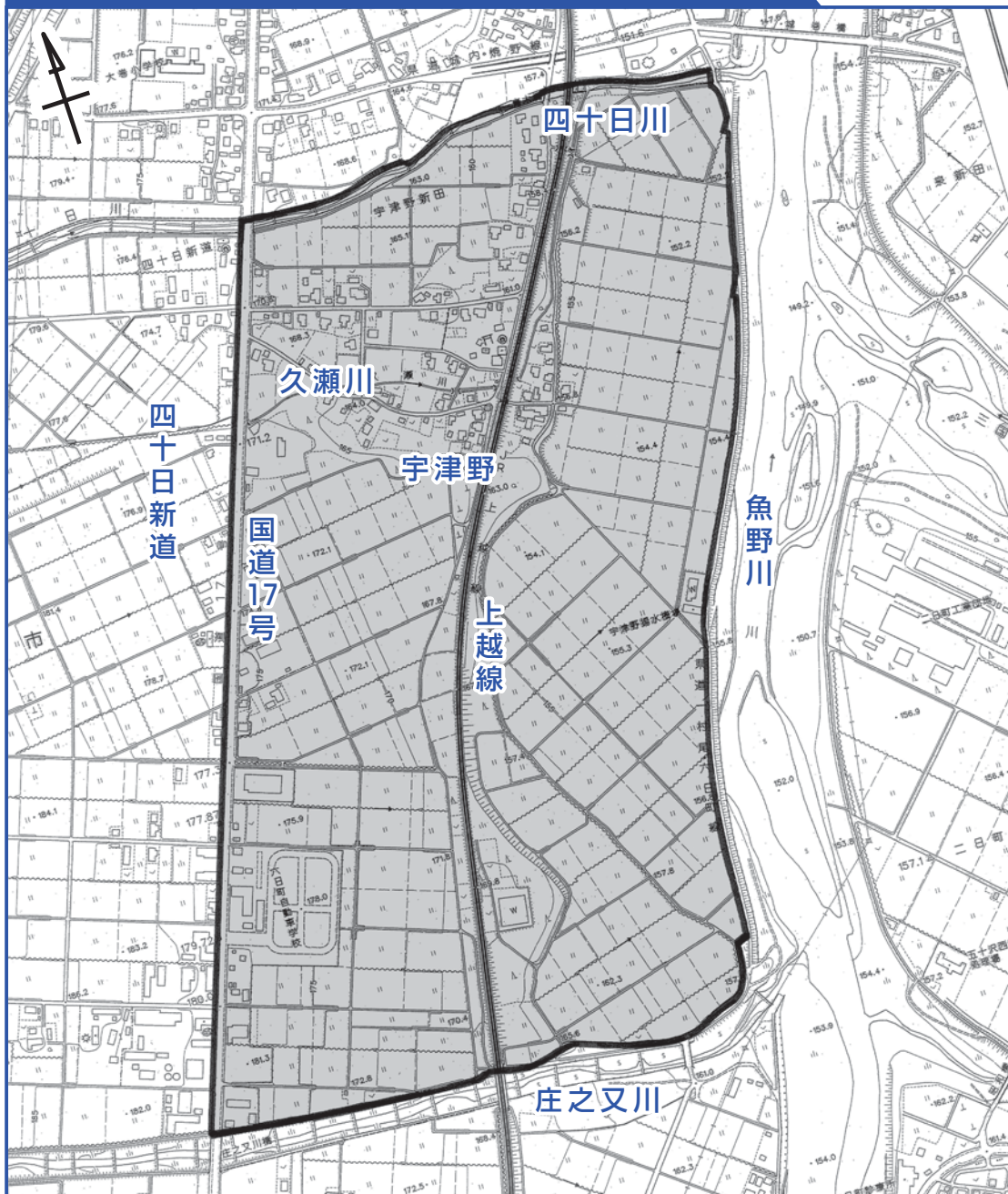
8月には現地調査を予定しています。皆さんから現地で境界の立会い確認をしていただき、調査が円滑に実施できるように協力ください。

## ●調査の目的

土地の境界や地目・面積などを明確化することで、

- ①境界紛争を未然に防ぎ、個人財産の保護や土地取引の円滑化
  - ②公共事業や街づくり、迅速な災害復旧
- に役立ちます。

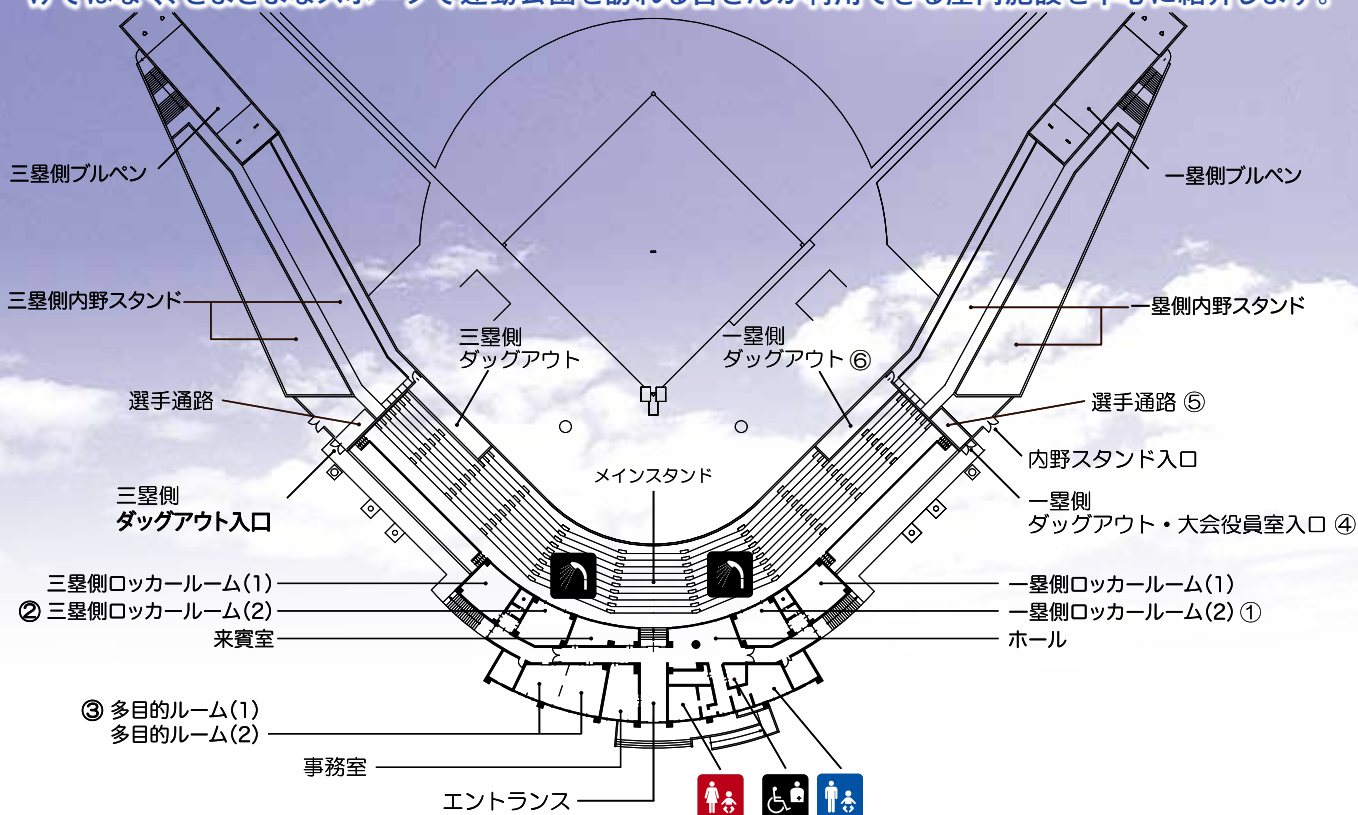
## 平成26年度 一筆地調査(現地立会い・測量) 予定区域図



# 大原運動公園野球場

## ～管理棟施設内部の案内～

3月末日で、大原運動公園野球場が竣工いたしました。残雪で紹介できない施設もありますが、野球だけではなく、さまざまなスポーツで運動公園を訪れる皆さんが利用できる屋内施設を中心に紹介します。



④ダッグアウト入口



①一塁側ロッカールーム



野球場管理棟外観



⑤選手通路



②三塁側ロッカールーム



エントランス



⑥ダッグアウト



③多目的ルーム



メインスタンド外観

### ①②ロッカールーム

左右対称に設置され、野球以外のスポーツでも利用できます。一塁側は赤、三塁側は青を基調としています。

ベンチは木製で、一人ひとりの境を設けずに、大人数でも、少人数でも使いやすい仕様としました。

隣り合ったロッカールームの間には、温水のシャワールームも完備しています。

### ③多目的ルーム

会議など、多目的な利用ができます。可動間仕切りを利用することで、2室利用も可能です。

### ④ダッグアウト入口、⑤選手通路

ダッグアウトに下る入口扉・選手通路です。野球場を利用の人は、この通路から球場内に入場することになります。

### ⑥ダッグアウト

一塁側ダッグアウトです。冬期間は積雪による破損を防ぐため、選手用ベンチ・フェンスは取り外します。



来賓室



ホール

### 来賓室 (写真左)

大会での来賓や車いすでおこしの人など、室内から試合を観覧できます。

### ホール (写真右)

施設オープンまでに自動販売機を設置し、テーブルや椅子を設置します。休憩などに利用いただけるスペースです。

ホールも室内から試合を観戦できるようになっています。



トイレ専用出入り口



多目的トイレ



男子トイレ

### 男子・女子トイレ・多目的トイレ

指定管理者が野球場管理棟に不在で、野球場管理棟が施錠されていても、運動公園が営業している時間内は、トイレ専用の出入り口から利用できます。

多目的トイレには、オストメイト対応トイレを設置し、障がいのある人でも利用しやすいトイレとなっています。

## 大原運動公園(野球場・テニスコート)の施設予約の案内

【問合せ】BMS南魚沼スポーツコミュニティ(大原運動公園野球場事務室)

☎783-3533 FAX 788-0247

### ◆施設予約

4月1日～7月11日までの団体などの利用は、市内登録団体の利用調整会議が終了しており、空き日時について、一般予約が可能です。電話でも仮予約は可能ですが、後日利用申請書を提出ください。(野球場は5月28日から一般予約が可能)

7月12日から運動公園営業終了までの利用予約は、最初に市内宿泊施設事業者を対象とした大原運動公園夏期利用者会議を5月1日に開催し、決定します。

一般予約を希望される人、市内に宿泊をしない利用者は、6月5日以降に予約を行うことができます。市外の方が7月12日以降に運動公園を利用したい場合には、市内宿泊施設を利用の上、利用者会議での優先予約を行うか、6月5日の一般開放を待って予約申込みをすることになります。

運動公園の営業期間は、降雪などの気象条件によりますが、おおむね11月第2週までを予定しています。

### ◆使用案内

野球場は、すべて施錠された施設となります。施設を利用予約された時間帯には、必ず指定管理者が常駐します。朝野球やナイター利用の場合も指定管理者がいますので、入り口扉が開錠されてから利用ください。また、指定場所以外で喫煙はできません。〔喫煙指定場所：エントランス脇(管理棟正面入口)、両側ダックアウト入口の3か所〕

※今年度、多目的グラウンドは、改修工事を行うため利用できません

### ◆施設の内覧会

日時 5月17日(土) 13:00～15:00

※オープン前の野球場をぜひご覧ください

## 東地区地域づくり協議会

☎779-3312

百人一首を通して、地元赤石小学校と東地区「百人一首の会」の交流会が行われました。

平成25年度は12月～3月に7回開催しました。



地域の人々と子ども達のふれあいの場

## 基礎事業候補現地調査

各協議会では、行政区から提出された要望書の中で、地域づくり協議会で対応可能な案件の現地調査を行い、「必要性」「緊急度」などを検討し、事業を実施しています。

詳しくは、お住まいの地区の協議会に問い合わせください。

## 中之島地区まちづくり議会

☎782-1997

地域住民の心と身体の健康づくりを応援しています！

「この日が待ち遠しいがあて！」という声も届いています。



卓球お楽しみ練習日  
毎週火曜 13:00～16:00



# 地域づくり協議会の活動 地域のできごと・お知らせ

【問合せ】 企画政策課

☎773-6672



## まもなくオープン! 南魚沼市図書館

【問合せ】 南魚沼市図書館

☎773-6677

新しい南魚沼市図書館は、6月1日にオープンします。愛称は『えきまえ図書館 本の杜<sup>もり</sup>』。愛称のとおり六日町駅前に完成しました。これだけ駅に近い図書館は全国的にも珍しく、今までよりも利用しやすい場所になります。

新図書館は、多目的室などを含めると、市民会館にあった図書館と比べ、約9倍の床面積があり、オープン当初には、書架に約10万冊の本が並びます。インターネットを利用できる端末や公衆無線LAN、DVDプレーヤーなども設置されます。皆さんが「学び続ける拠点」「子どもを育てる場」「知識・情報を得る場」として、そして「心あたたまる場」として役立つよう職員も頑張ります。

開館時間も今までよりも長くなり、平日は午後8時まで、土曜日・日曜日・祝日は午後7時まで開館します。図書館に来ることが楽しみになるよう、皆さんと一緒に作りあげていきたいと思えます。

今まで市民会館内や塩沢公民館で開催していた読み聞かせの「おはなしかい」「読書のつどい」「絵本のへや」は6月からは、新図書館で開催します。





## みんなの図書館

### 5月の開館日時

大 和 ☎777-4671 火～金9:00～19:00(土日祝日は17:00まで) 休館月(祝日の場合翌日)

塩 沢 ☎782-0100 火～金9:00～20:00(月土日祝日は17:00まで)

南魚沼市図書館は、5月31日まで休館となります。  
【5月の読み聞かせ事業は行います】

申込み・問合せ:南魚沼市図書館 ☎773-6677

### 5月の読書のつどい

- 大型絵本でドッキドキ**
- 日時 5月17日(土) 午後2時～3時30分
  - 会場 塩沢公民館 2階 研修室
  - ※会場がいつもと違います。注意ください
  - テーマ 「家族」
  - 内容 大型絵本「はじめてのおつかい」他、新しい本の紹介、読み聞かせ
  - 出演 ふうせんの会
  - 対象 幼児・小学生・保護者他 どなたでも

- 定員 50人 ※参加無料
- 申込み 図書館に電話をください

### 5月のおはなし会

- 手遊び、おはなし、パネルシアターなど、楽しい内容で皆さんをお待ちしています。
- 日時 5月10日(土) 幼児向き：午前10時～ 小学生向き：午前10時35分～
  - 会場 中央公民館 和室
  - 対象 幼児から小学生、保護者

### 絵本のへや

楽しい絵本のへやに、遊びにきませんか？

- 期日 毎週水曜日 午前10時30分～11時30分
- 会場 中央公民館 和室
- 対象 0歳から入園前の幼児

### 3月読書のつどいの様子

図書館が休館中のため、初めて塩沢公民館で読書のつどいを行いました。3月のテーマは「どうぶつ」。ふうせんの会の武田さんが、大型絵本「こねこのしろちゃん」を読みました。くろねこのきょうだいに一匹だけ生まれたしろねこ。武田さんの優しい語り口に、

しろちゃんのさみしさや喜びが会場中に伝わりました。みんなが大好きなどうぶつがテーマの読書のつどい、とても楽しめたと好評でした。



### 巡回図書、ご利用ください

5月15日(木)に塩沢図書室の入れ替えを行います。

### 新図書館の住所と連絡先

〒949-6680 南魚沼市六日町101-8 (ショッピングセンター「ララ」内)

☎773-6677

FAX 788-0340

メール: [tosyokan@city.minamionuma.lg.jp](mailto:tosyokan@city.minamionuma.lg.jp)

※5月よりメールのアドレスが変更となります。登録アドレスを変更ください

リクエストできる冊数が変わります 平成26年度 1年間のリクエスト件数が、1回5冊まで、1人年間20冊までとなります。

※大和・塩沢図書館も共通

### 図書館の利用カードを作られませんか？

もうすぐ新図書館が開館します。この機会にご利用カードを作りませんか。南魚沼市図書館は休館中ですが、大和・塩沢公民館で申し込みます。新図書館の開館時は、混雑が予想されます。早めに申し込みください。

対象 南魚沼市に在住・通勤・通学している人

申込み 住所・氏名の確認できる免許証や保険証などをお持ちください

※個人情報保護法に基づき、図書館業務以外には使用しません



### 新図書館開館に伴う臨時休館

6月1日に、ショッピングセンター「ララ」内に新図書館が誕生します。新図書館では現在オープン準備のため休館しています。

休館期間：5月31日(土) ※大和図書館・塩沢図書館は通常開館します。利用ください。

新図書館の入り口にある返却口はご利用できます

### 乳幼児親子おはなしの会 「えほんであそぼ」

【問合せ】南魚沼市図書館 ☎773-6677

- 日時 5月9日(金) 午前10時～11時30分
- 会場 大和公民館
- 内容 手袋人形、まんまるちゃん、絵本、パネルシアター、手遊び、歌など
- 対象 0～3歳児と保護者
- 参加費 無料(予約不要)



# 郷土資料

## あれこれ 18

【問合せ】社会教育課

郷土史編さん係  
☎773-2197

市では、郷土史発刊のため、多くの皆さんに協力をいただきながら資料を収集しています。収集する資料は、古文書などの文字資料ばかりではありません。

人々の生活や仕事の中で使用されてきたさまざまな民具や道具なども貴重な民俗資料として数多く保管しています。

市が所蔵している民俗資料の中から、人々の記憶から忘れ去られ、今では目にする事が出来なくなってきた品々を紹介します。

### 民俗資料より① 紙衾(かみぶすま)

衾とは、古くは「万葉集」の時代にもみられる寝具で、現在の肌掛け布団のようなものです。

この衾を和紙で作ったものが「紙衾」です。綿を入れた布団が、まだまだ高価だった明治初期ころまで使われて

いたようです。

紙衾は、和紙1枚で作られたものや袋状にした和紙の中に藁(わら)を入れたものなどがあり、布団に比べると簡素な物でした。

紙衾に使用する和紙は、揉むことで布のように柔らかくなり、和紙の持つ保温性の高さから実用的なものでした。さらに和紙を柿渋で拭くことなどで耐久性を高めていました。

保温性が高く、耐久性もあり、和紙であるため軽く、小さく折りたためる紙衾は旅人の旅道具としても重宝されていました。

松尾芭蕉は、俳句の旅に紙衾を持参しており、俳句や旅日記の中に見ることが出来ます。

また、紙衾は江戸にある天徳寺の門前で売られていたことから「天徳寺」とも呼ばれています。

写真①は、紙衾の座布団です。大きさは直径50cm位で、柿渋で拭かれているため、茶色を帯びています。写真では、わかりにくいと思いますが、花柄などがぼかして描かれています。

地主や庄屋の家で、夏の

来客用に廊下や縁側などで使用されたもので、一般的には使われていなかったものだと収集当時(昭和45年)の話が残っています。また、紙衾ではなく「かみふとん」と呼んでいたようです。

写真②は、「かみふとん」の敷物として伝えられています。着物型をしており、衣類として使われたものかもしれません。不要となった書類(和紙)を再利用し、作られています。



写真①



写真②

### 看護師再就職支援講習会 「もう一度働きたいあなたへ」

【問合せ・申込み】

中越潜在看護師  
再就職センター(大滝)  
☎0258-333-3111  
FAX0258-333-8811  
x-1:tatikawa@nibata-net.or.jp

看護師・准看護師・保健師・助産師の資格を持ち、結婚や出産などで仕事から長い間離れている人を対象とした講習会です。

期間 6月2日(月)～6日

(金)、全5日間

時間 午前10時～午後3時30分

分

会場 立川メデイカルセンター

1会館(長岡市神田町)

料金 3,000円

※保育所利用料1日1,000円(昼食代込、3歳まで)

内容 1～3日目…基礎コー

ス(講義と演習)、4～5

日目…実践コース(実習、

グループワークなど)

申込み メール・電話・FAX

Xで申し込みください。

申込時必要事項 氏名、年齢、

住所、電話、免許取得年月

日、保育所利用の有無と年

齢・人数

### 第22回 国際大学 留学生日本語発表交流会

【問合せ・申込み】

国際大学 教務事務室  
(和田)  
☎779-11498  
FAX779-11187  
x-1:ijp@iuj.ac.jp

国際大学で日本語を学んでいる留学生が日ごろの成果を披露することと、地域の皆さんとの交流を目的にしています。発表会では、留学生が日本語でさまざまな話題について、地域の中学生が英語でスピーチをします。アットホームな交流会では、留学生と大いに日本語でお話しく下さい。気軽におこしく下さい。

日時 5月23日(金)発表会…

午後6時～7時30分、交流

会…午後7時30分～8時30

分

会場 国際大学 図書館3階

ホール

申込み 準備のために、メー

ル・FAX・電話で事前に

連絡をください

※予約なしの参加も可能。発

表会か交流会、いずれかの

参加も歓迎

費用 無料(発表会、交流会

とも)

## トミオカホワイト美術館

開館9:00~17:00(入館終了16:30)

5月の休館日:7日(水)を除く水曜日

【5月の「市民無料の日」は、8日(木)・18日(日)】

TEL 775-3646 FAX 775-3650

¥ 一般500円 / 小中高250円(市内の小中学生は無料)

富岡 惣一郎没後20年特別展『白の世界シリーズ』  
This is the Tomioka White I

■ 期 間 ~6月23日(月)



「北の海・流水Q」

〈解説〉

1984年3月、富岡惣一郎は北海道の流水を取材しました。濃紺の海と白い氷のコントラストが生み出す緊張感。痛いほどの寒さ、氷の匂いやきしむ音。富岡のペインティングナイフは、キャンバスに氷の海を創り出しました。本展では、作品52点と、写真パネル12点などを展示しています。

## 鈴木牧之記念館

開館9:00~16:30

5月の休館:6日(火)を除く火曜日

TEL FAX 782-9860

¥ 大人500円、小中高250円(市内の小中学生は無料)

◇『北越雪譜』初編 上之巻より◇

~第3話「雪の深淺」~

『春秋左氏伝』に、「平地に一尺も降れば大雪である」と書かれているが、それはその国が暖国だからである。唐の韓愈が、雪を豊年の吉兆といったのも暖国だからである。一尺も降れば、一面銀世界となり、花にたとえ玉と比べ景色を眺める。また、酒食や音楽を楽しんだりする。雪の少ない国の楽しみである。越後は、毎年多くの雪が降るが、何の楽しみがあるだろうか。雪のために力を尽し、財を費やし、千辛万苦しているのだ。このことを、考えていただきたい。

〈解説〉この話は、暖国と雪国での雪に対する考え方の違いが述べられています。雪国の過酷さを知ってみたいという、牧之の考えが見えてきます。

## 棟方志功アートステーション

開館9:00~17:00(入館終了16:30)

〔JR六日町駅1階〕 TEL 770-1173

URL <http://www.m-uonuma.jp/m-artstation/index.html>

第1期「春から夏への誘い」

■ 期 間 ~6月22日(日)

## 南魚沼市民会館

受付8:30~17:15

5月の休館:毎週月曜日(祝日の場合は翌日)

TEL 773-5500 FAX 772-8161 ☎0120-150-142

URL <http://www.6bun.jp>

水森かおり ~歌謡紀行~

“ご当地ソングの女王”水森 かおり 南魚沼コンサート開催決定!「鳥取砂丘」「松島紀行」「伊勢めぐり」など、ヒットソングの数々でみなさんを迎えます。

■ 日 時 6月1日(日)15:00開演(開場14:30~)

■ 会 場 市民会館 大ホール

■ 料 金 全席指定5,500円

(未就学児の入場不可)

※市民会館、会館プレイガイドで好評発売中!



## 今泉記念館

開館9:00~17:00(入館終了16:30)

5月は毎日開館します

TEL 783-4500 FAX 783-3388

URL <http://www.michinoeki-minamiuonuma.jp/imaizumi-kinenkan>

¥ 一般500円 / 小中高250円

今泉記念館・アートステーション

常設展 ◆~彫る 摺る 画く~「棟方志功の世界」

板と向き合い板の声を聞き制作した「板画」や、肉筆による鮮やかな色彩で思うまま筆をふるった「倭画」などを展示。板画作品では、岡本かの子の詩「女人ほさつ」を板画化した12冊中の代表作である『女人観世音板画卷 仰向妃の柵』を展示。その他にも迫力ある作品の数々約50点を展示中です。

企画展 ◆「片岡 球子と篠田 桃紅・南 桂子 女性作家の版画展」

◆「20世紀フランス絵画の旗手 ペルナール・ビュッフ展」

## 池田記念美術館

開館9:00~17:00(入館終了16:30)

5月の休館:毎週水曜日、1日(木)・2日(金)

TEL 780-4080 FAX 777-3815 URL <http://www.ikedart.jp>

¥ 一般500円 / 高校生以下(無料)

●● 展覧会 ●● 「新潟・群馬一水会合同展」



杉森金剛明「大輪の花のある静物」

■ 期 間 5月3日(土)~6月3日(火)

絵画団体・一水会の新潟支部と群馬支部、合計37人による展覧会。写実主義を掲げる一水会の作品は、単なる写実にとどまらず、思索と精神性に重きを置いています。新潟と群馬の作家による作風の違いもお楽しみください。

「~プロ野球80年~新時代到来!」

■ 期 間 5月10日(土)~10月中旬(予定)

80年を迎えるプロ野球界を熱く応援。2014年のルーキーカードや最新のベースボールカードに加え、野球のヒストリックものも展示予定。ミニパネルコーナーも設置。新しいカードも順次追加予定です。



# 南魚スポーツパラダイス

公益財団法人南魚沼市文化スポーツ振興公社 スポーツ振興係

〒949-6611 南魚沼市坂戸372 ディスポート南魚沼内 ディスポート☎773-6620 スポパラ☎773-3210

ディスポート南魚沼  
5月の休館日  
12日(月)、19日(月)、26日(月)

## \*\*\* 南魚スポーツパラダイス会員募集中! \*\*\*

総合型地域スポーツクラブ南魚スポーツパラダイス(スポパラ)は、年会費6,170円で、さまざまな教室が『無料』『割引価格』で受講できます。

## \*\*\* ディスポート南魚沼 トレーニングルーム マシン使用法講習会 \*\*\*

ディスポート南魚沼の筋力アップマシンは、油圧抵抗式マシンを導入しています。どなたでも簡単に利用いただけます。この機会にマシンの使い方を覚えてみませんか?

<ul style="list-style-type: none"> <li>●日時 5月18日(日) 12:00~13:30</li> <li>●定員 7人(事前の申込みが必要)</li> <li>●会場 ディスポート南魚沼1階 トレーニングルーム</li> <li>●対象 中学生以上</li> <li>●申込み ディスポート南魚沼</li> </ul> ※施設利用料300円が別途必要です(定期券可) 運動着、室内用シューズ、タオルを用意ください	受講料	会員	無料
		一般	200円

## \*\*\* 体育施設の案内 \*\*\*

公益財団法人南魚沼市文化スポーツ振興公社は、市内の下記体育施設を管理・運営しています。個人や家族の健康増進、グループでのレクリエーションなど、どなたでも利用できます。利用料金や利用方法などは、各施設に問い合わせください。利用をお待ちしています。

六日町地域				
施設名		申込み窓口		電話番号
ディスポート南魚沼	プール(25m ちびっこ) 体育館、トレーニングルーム	ディスポート南魚沼 (月曜休館)  火曜~土曜 9:00~21:30 日曜・祝日 9:00~17:00		773-6620
二日町体育館	体育館			
五日町雪国スポーツ館	体育館			
二日町グラウンド	野球(ナイター付)			
二日町テニスコート	ハードコート			
余川グラウンド	多目的グラウンド			
小栗山サンスポーツランド	テニスコート(ハードコート)	7月・8月	現地管理棟	772-7567
	ゲートボールコート(クレート)	上記以外	ディスポート南魚沼	773-6620
塩沢地域				
施設名		申込み窓口		電話番号
塩沢勤労者体育センター	体育館	ディスポート南魚沼		773-6620
塩沢グラウンド	多目的グラウンド			
塩沢ゲートボール場	ゲートボール場			
石打グラウンド	多目的グラウンド			
大福寺工業団地多目的広場	多目的グラウンド			
中之島農村広場	多目的グラウンド			
すばく塩沢	室内ゲートボール場			
大和地域				
施設名		申込み窓口		電話番号
浦佐グラウンド	多目的グラウンド	ディスポート南魚沼		773-6620
浦佐体育館	体育館			
大和野球場	野球(ナイター付)			
大和B&G海洋センター	体育館	大和公民館		777-4671

## 第10回さわやかジョギング大会参加者募集

【問合せ・申込み】社会教育課 生涯スポーツ係  
☎773-6630

春のさわやかな風を感じながら、新緑の八色の森公園を家族や友人とともに走りませんか？

部門・男女別に上位6位まで表彰。豪華景品が当たる抽選会もあります！

昨年好評だった「チビっ子の部」もあります。公園内のコース500mを完走したチビっ子には、おやつを差し上げます！ふるって参加ください！

- ◆日 時 6月1日(日) 9:30スタート  
※雨天決行
- ◆会場 八色の森公園周辺特設コース
- ◆部門 ・チビっ子の部：500m  
・小学生：2km ・一般：2km、5km
- ◆参加資格 ・チビっ子の部は4歳(年中程度)以上～小学2年生以下  
・その他の部門は小学生以上の健康な人
- ◆参加費 ・中学生以下：500円  
・高校生、一般：1,000円
- ◆締切り 5月22日(木)
- ◆申込み 社会教育課 生涯スポーツ係、大和・塩沢公民館、ディスプレイ南魚沼

## 六日町地域体育施設の利用団体調整会議の開催

【問合せ】社会教育課 生涯スポーツ係  
☎773-6630

- ◆日 時 5月21日(水) 19:00～
- ◆会場 ディスポート南魚沼2階 アリーナ
- ◆対象施設 六日町地域の体育施設
- ◆調整期間 7月12日(土)～11月30日(日)



## 車上荒らしに注意！

4月15日の夜間、学校体育館の利用団体が車上荒らしの被害にあいました。貴重品などは、車の中に置かないなど、被害にあわないように日ごろから心がけましょう！

## 男女共同参画推進市民会議公開学習会「災害、イザというときパート2」

【問合せ】企画政策課企画班 ☎773-6672

「女と男みんなでつくろう、ずうっと住みたい南魚沼市」を目指し、災害や、地域防災について会員と一緒に考えてみませんか？

どなたでも参加できます。気軽におこしください。

- ◆日 時 5月11日(日) 14:00～15:30
- ◆会場 市役所本庁舎 2階 大会議室
- ◆参加費 無料
- ◆託児 希望者は5月8日(木)までに予約ください(対象：生後6か月以上、費用：1人200円、当日集金)
- ◆主催 南魚沼市男女共同参画推進市民会議(通称ハーモニー)

## サンティックの受講生募集

【問合せ・申込み】魚沼サンティックスクール  
☎772-4554

### 6月開講の訓練コース

コース名	実施期間	曜日	時間帯
Jw-Cad基礎	6/13～7/29 (全14回)	火・金	18:30～21:20
エクセル基礎	6/16～8/4 (全14回)	月・木	18:30～21:20
エクセル中高年	6/17～7/15 (全9回)	火・金	18:30～21:20
アーク溶接	6/25～6/27 (全3回)	水～金	9:00～18:00

魚沼サンティックスクールが主催する開講訓練が、平成26年度から「南魚沼市中小企業研修受講料補助金」の交付対象となりました。

- ◆交付対象 市内に事業所を有し、従業員に講習を受講させた中小企業者

※詳細は、問い合わせください

**筋力づくりサポーター募集**  
自分のために、地域のために  
あなたの力を貸してください！

【問合せ・申込み】  
保健課  
☎773-6811

地域で筋力づくり教室を運営する筋力づくりサポーターになる人を募集します。

「いつでも・どこでも・誰でもできる筋力づくり」みんなでレインボー健康体操！

生涯現役かどうかは「足腰の問題」です！

高齢者が介護を受けるようになる原因の多くは、「認知症」と「筋肉や骨の疾患」です。介護を受けるほどではなくても、筋力の低下とともに膝痛・腰痛がおこります。また、認知症の予防のために「運動習慣があること」が重要です。普段の生活に必要な筋力を維持するために、市で取組みを進めているのが、「レインボー健康体操」です。この体操は、椅子に座ったまま筋力を鍛えることができ、関節に

負担が少なく、足腰に痛みがある高齢者でも無理なくできる運動です。

団塊の世代の人の健康がこれからの社会を支えます！

レインボー健康体操の理論を知り、技術を身につけるとともに、自分の健康づくりにも役立ちます。

「血圧の薬を飲まなくてもよくなった」「風邪をひきにくくなった」など、サポーター自身の健康状態も向上しています。

これまでに養成された筋力づくりサポーターは、市内に204人。「南魚沼市筋力づくりサポーターの会」を結成し、地域の集会所などで、「筋力づくり教室」を開催しています。あなたも、健康づくりを兼ねて、サポーターとして地域で活躍しませんか？

**◆筋力づくりサポーター養成講座**

**募集人員** 30人程度  
※応募多数の場合は、教室の運営状況を考慮し、調整する場合があります  
**募集要件** 平日の日中、定期

的に地域の筋力づくり教室運営を手伝うことができる人

**講座内容**

・筋力づくりに必要な理論と実技

・高齢者への指導技術の実施

参加費 無料（テキスト代として3,000円程度の実費が必要）

**期日** ①6月24日、②7月1日、③7月8日、④7月29日、⑤8月5日、⑥8月19日、⑦9月2日、⑧9月9日、⑨9月30日、⑩10月7日

※いずれも火曜日  
**時間** 午前9時～11時30分  
**会場** ふれ愛支援センター  
2階 多目的ホール  
**締切り** 5月23日（金）

**講師** 十日町エリア・ドウ21 健康づくりコーディネーター  
関口 陽子さん  
市村 悦子さん

**◆第1回サポーター養成講座 一般向け講演会**

第1回サポーター養成講座を一般公開します。  
10回の養成講座に参加できない人も、この機会に体操のすばらしさを実感してください。

日時 6月24日（火）  
午前9時30分～

会場 ふれ愛支援センター  
2階 多目的ホール

**演題** 「生涯現役で過ごすための筋力づくり～実践に向けての理論と実際～」

**講師** 十日町エリア・ドウ21 関口 陽子さん



**食推さんの**

**「食育の日、料理講習会」**

【問合せ・申込み】  
保健課  
☎773-6811

**毎月19日は食育の日**

食生活改善推進員協議会（食推）では、「私たちの健康は私たちの手で」をスローガンに、地域で料理講習会を開催しています。

今回のテーマは、「バランスの良い食事」です。明日の健康のために、参加しませんか？

**日時** 5月20日（火）

午前10時～午後0時30分  
**会場** 市立総合支援学校  
1階 調理室

**献立** チキンソテー、コロコロサラダ、卵スープ、ヨーグルトゼリー

**参加費** 300円

**持ち物** エプロン、三角巾、ふきん、台ふき

**締切り** 5月12日（月）

**定員** 20人

**主催** 南魚沼市食生活改善推進員協議会

平成25年度住民健診報告

【問合せ】保健課

☎773-6811

市は、住民健診として基礎健診（若年健診・特定健診・高齢健診）と各種がん検診を実施しています。今回は、基礎健診について報告します。

◆市の健診はとつてもお得

健診の内容に、国の特定健診基準にない血液・尿などの検査項目が多くあります。

平成25年度からは、市の国保で特定健診の受診者は、希望により、心電図・眼底検査を受けることができます。同時にがん検診の実施もあり、ミニドックといつてもよい健診内容です。

◆もう一つのお得情報

血液検査では、検査項目で高度異常があった場合、1か月半後の結果郵送より早く、受診勧奨のため、保健師が訪問や電話などでお知らせします。その中には、白血球、血小板という基礎健診血液検査項目以外も含まれます。予想をしていない連絡で、驚くこともあるかもしれませんが、早く受診していただくことにつ

ながり、健康づくりに役立ちます。

◆特定健診と特定保健指導は

両輪

健診を受診した人から、昨年の検査結果や生活習慣をお聞きし、健康づくりを一緒に考え、これからの生活に役立つ情報提供を行う「保健指導」を実施しています。

特定保健指導に該当しそうな人には、より詳しい説明をします。健診を機会に、自身の生活を振り返り、健康のために活用ください。

◆平成25年度の基礎健診結果

平成24年度からの変更点

①市の国保で特定健診対象者も、健診を申し込みいただくことになりました。

②特定健診受診者で、希望者は、心電図・眼底検査を受けられるようになりました。

基礎健診の実施結果

①特定健診の受診状況

市の国保の特定健診は、集団健診と人間ドックの2つがあります。今回は、集団健診の報告をします。

平成25年度基礎健診受診状況（人数）表1

年齢	若年一般	特定健診	高齢健診	合計数
～19	6	0	0	6
20～29	270	0	0	270
30～39	751	0	0	751
40～49	6	446	0	452
50～59	7	697	0	704
60～69	16	2043	7	2066
70～79	2	1376	977	2355
80～	3	0	1015	1018
合計	1061	4562	1999	7622
平成24年	1087	4850	2030	7967
平成23年	1226	4929	2127	8282

平成25年度の健診受診者数は、減少傾向にあります。（表1）

市は、住民健診として基礎健診（若年健診・特定健診・高齢健診）と各種がん検診を実施しています。

平成25年度の健診受診率（表2）は、平成24年度に比べて、若年健診の受診率が低下し、特定健診の受診率が向上しています。

基礎健診の実施結果

①特定健診の受診状況

市の国保の特定健診は、集団健診と人間ドックの2つがあります。今回は、集団健診の報告をします。

平成25年度は、若年・高齢健診の受診状況は、若年健診の受診率が減少し、高齢健診の受診率が向上しています。

基礎健診の実施結果

②若年・高齢健診の受診状況

若年健診の受診率は、平成24年度に比べて低下しています。高齢健診の受診率は、平成24年度に比べて向上しています。

基礎健診の実施結果

③心電図・眼底検査

特定健診受診者の4人に1人が、希望して受けています。心電図検査では、重大な異常が4人発見されました。眼底検査では、異常は見つかりま

平成25年度の健診受診者数は、減少傾向にあります。（表1）

市は、住民健診として基礎健診（若年健診・特定健診・高齢健診）と各種がん検診を実施しています。

平成25年度の健診受診率（表2）は、平成24年度に比べて、若年健診の受診率が低下し、特定健診の受診率が向上しています。

基礎健診の実施結果

①特定健診の受診状況

市の国保の特定健診は、集団健診と人間ドックの2つがあります。今回は、集団健診の報告をします。

平成25年度は、若年・高齢健診の受診状況は、若年健診の受診率が減少し、高齢健診の受診率が向上しています。

基礎健診の実施結果

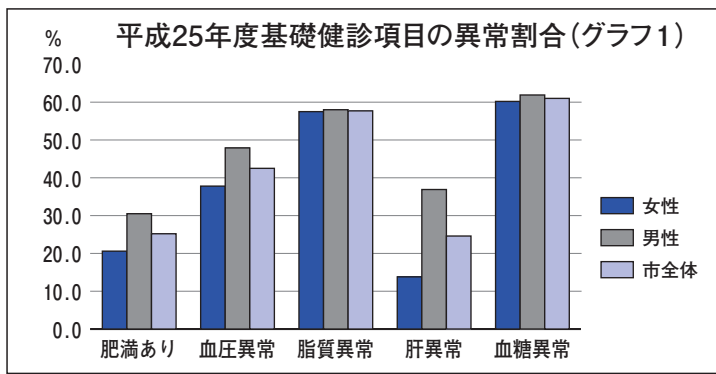
②若年・高齢健診の受診状況

若年健診の受診率は、平成24年度に比べて低下しています。高齢健診の受診率は、平成24年度に比べて向上しています。

基礎健診の実施結果

③心電図・眼底検査

特定健診受診者の4人に1人が、希望して受けています。心電図検査では、重大な異常が4人発見されました。眼底検査では、異常は見つかりま



◆平成26年度の基礎健診

市では、健診受診率の向上のために、受けやすく、質の高い健診を目指します。

①検査項目の追加

血液検査で、血清尿酸を追加項目として実施します。これは、痛風の有無を調べる検査です。若い人でも異常数値が出る場合があります。特に肥満傾向で、生活習慣病を持つ人に異常が出やすい傾向にあります。

②健診結果にeGFR(推算糸球体濾過値)を表示

CKD(慢性腎臓病)の早期発見のために、尿検査(蛋白、潜血)、血清クレアチニン検査を実施していますが、腎機能を数字で見ることができるようになります。推定計算のため、年齢や筋肉量などで影響を受けやすい数値ですが、腎臓病の早期発見や継続治療に役立てていただきたくために追加するものです。

◆国民健康づくり運動(健康日本21)と特定健診の結果

平成25年度から、国は新たに健康日本21を開始しました。健康寿命の延伸や健康格差の縮小、生活習慣の改善、社会環境の整備などに関し、

10年間の具体的な目標が設けられています。

市の健診結果で、血圧値は、すでに目標を達成しています。が、脂質では、目標に遠い数値です。生活習慣の中で、脂肪を多く取る食生活や運動不足を解消する努力が必要です。(表2)

健康日本21の目標値と市の特定健診の現状 表2

項目		10年後の目標値 (平成34年)	25年度 市の特定 健診の現状(集団)
収縮期血圧の平均値		男 134mmHg以下 女 129mmHg以下	130.8mmHg 127.3mmHg
血中脂質	総コレステロール 240以上の割合	男 10%以下 女 17%以下	12.4% 22.3%
	LDLコレステロール 160以上の割合	男 6.2%以下 女 8.8%以下	9.4% 13.5%

不妊治療費を助成します

【問合せ・申込み】保健課  
☎773-6811

市では、特定不妊治療(体外受精と顕微授精)と人工授精の治療を受けた人を対象に、不妊治療費を助成します。

◆対象者(すべてに該当)

- ①不妊治療でなければ、妊娠の見込みがないか、極めて少ないと医師が診断した人
- ②夫、妻のいずれか、または両方が市内に住所がある人

◆対象となる治療

夫婦間で行われる保険診療適用外の治療が対象です。  
※凍結された受精卵などの保存料、文書料などは対象外  
※平成26年度から市では消費税も助成対象とします

◆助成内容

- ①人工授精  
1年度1回、申請1回につき3万円を限度。通算2年度を上限に助成(県の助成はありません)
- ②特定不妊治療  
ア.平成25年度までに助成開始の人

1年度2回以内とし、1回の治療で8万円を限度。通算

5年度を上限として助成

※この制度は、平成27年度で終了します

- イ.平成26・27年度に助成開始の人

1回の治療で13万円を限度。通算6回まで、年間回数制限なし。年齢制限はありません。

※平成28年度から、年齢制限(43歳未満)を適用します

※新潟県に申請する人も市の助成を併せて受けることが可能(県の助成額を控除した額を費用額とし、算定)

◆必要書類

- ①不妊治療費助成事業申請書
- ※助成開始年度で、様式が異なります
- ②不妊治療費助成事業受診等証明書

※特定不妊治療を新潟県にも申請する人は、県申請証明書の写しで申請できます(新たな市申請用の証明書の作成は不要)

- ③医療機関発行の領収書・診療明細書の写し

※用紙は、本庁舎保健課、子育て支援課、大和・塩沢市民センターまで(市ウェブサイトにダウンロード可能)

◆申請方法

治療終了後、すみやかに①③の必要書類をそろえて保健課、子育て支援課、大和・塩沢市民センターに申請ください。

仲間と楽しく、  
いい汗ながそう!

市内運動自主サークルの紹介

【問合せ】保健課  
☎773-6811

近年の健康指向の高まりに、「運動はしたいけれど、何から始めてよいか分からない」「始めてみたけれどやっぱ一人で続かない」と思っている人も多いと思います。

そこでお勧めしたいのが、運動サークルです。皆で楽しく身体を動かし、リフレッシュしながら健康づくりとストレス解消をしませんか?

どのサークルも元気いっぱい活動しています。いつでも新しい参加者を募集していますので、直接各教室をのぞいてみてください。

【事前の申込みは不要です】

市内運動自主サークルの紹介は次ページです



【市内運動自主サークルの紹介】 ※H26年3月現在

	サークル名	会場	日時	会費など	おすすめポイント！
大和地域	キラッと	うるおいの里 <sup>みょう</sup> 三用	第2・3・4水曜日 19:30～21:00	月1,000円 1回目は無料	音楽に合わせて楽しく運動する、軽いエアロビクス体操。疲れている時こそ身体を動かしてリフレッシュしましょう！
	シェイプアップ教室	働く婦人の家	毎週木曜日 19:30～21:00	月3,000円	ボールを使ったストレッチなど、いろいろな軽運動をしています。
	爽やかリズム教室	大崎農業会館	毎週水曜日 19:30～21:00	月2,000円 無料体験あり	筋力をつけ、有酸素運動を取り入れることで、若く健康でいられます。毎回楽しく和やかに運動しています。新入会員大歓迎！
	まほろば スリムアップ教室	コミュニティセンター まほろば	毎週木曜日 19:30～20:30	1回300～ 500円	初めての人も気軽に無理のない運動です。見学やお試しはいつでも大丈夫。地区内外も問いません。皆さんの参加お待ちしております。
	今町 スリムアップ	今町センター	第1・3火曜日 20:00～21:30	1回500円	レインボー体操にダンスの要素を取り入れ、フルに身体を動かします。終わると気分爽快！地区外からの参加也大歓迎。お待ちしております！
六日町地域	健康ジャンプの会	こころの杜	毎週金曜日 20:00～21:00	1回300円	普通にやっているレインボー体操より少しきついですが、レインボー体操で満足できない人は、一度体験してみませんか？
	サンライズの 健康サークル	ふれ愛支援センター	第2・4木曜日 13:30～14:45	半年5,000円 ～6,000円	50～60歳代中心。気軽に体力づくりができます。仲間とのおしゃべりも楽しみです。
塩沢地域	健康クラブ元気	中之島農村 環境改善センター	毎週月曜日 10:00～11:30	1回500円 無料体験あり	ここへ来ると気持ちも身体も軽くなります。フットセラピーを取り入れたたり、冷え性対策もやっています。
	大根サラダ	中之島農村 環境改善センター	毎週火曜日 20:00～21:00	1回500円＋ 年会費500円	リンパの流れをよくするセルフコンディショニングで体も心もリフレッシュ！お待ちしております。
	フライデー教室	塩沢保健センター	毎週月・金曜日 19:30～20:45	1回300円	さあ、みんなで一緒に体操しましょう！健診なんかこわくない！お楽しみ会もやっています。



5月の城内診療所 診療担当医師(予定表)

受付・診療時間

月曜～金曜〔受付〕8:30～11:00〔診療〕9:00～  
〔受付〕11:00～16:00〔診療〕14:00～

土曜〔受付〕8:30～11:30  
〔診療〕9:00～

【問合せ】城内診療所 ☎775-2009

月		火		水		木		金		土		日		
午前	午後	午前	午後	午前	午後	午前	午後	午前	午後	午前	午後			
						1日		2日		3日		4日		
						高橋(聡) 高橋(正)	高橋(正)	高橋(聡)	寺田	休診 (憲法記念日)		休診 (みどりの日)		
5日	6日	7日	8日	9日	10日	11日	12日	13日	14日	15日	16日	17日	18日	
休診 (こどもの日)	休診 (振替休日)	高橋(聡)	高橋(聡)	高橋(聡)	高橋(聡)	高橋(聡)	高橋(聡)	高橋(聡)	高橋(聡)	高橋(聡)	高橋(聡)	薄田	休診	休診
12日	13日	14日	15日	16日	17日	18日	19日	20日	21日	22日	23日	24日	25日	
高橋(聡) 廣田	高橋(聡)	高橋(聡)	寺田	高橋(聡)	高橋(聡)	高橋(聡) 高橋(正)	高橋(正)	休診	寺田	堀内	休診	休診	休診	
19日	20日	21日	22日	23日	24日	25日	26日	27日	28日	29日	30日	31日		
高橋(聡) 廣田	高橋(聡)	福本	福本	高橋(聡)	中山	風間	高橋(聡)	高橋(聡)	寺田	福本	休診	休診	休診	
26日	27日	28日	29日	30日	31日									
高橋(聡) 廣田	高橋(聡)	高橋(聡)	寺田	高橋(聡)	高橋(聡)	高橋(聡)	高橋(聡)	高橋(聡)	寺田	福本	休診			

# 掲示板

市などからのお知らせ

人権なんでも相談所  
相談無料、秘密厳守

【問合せ】  
法務局 南魚沼支局  
☎772-3742

### 対象

・家庭内（夫婦・親子・結婚・離婚・相続など）、親族間、近隣間のもめごと・悩みごとなど、毎日の暮らしの中で起こるさまざまな問題  
・いじめ、体罰、女性差別、外国人差別などのあらゆる差別問題

日時 5月16日（金）

午後1時～4時

会場 働く婦人の家〔浦佐〕

相談担当 人権擁護委員

【最寄りの人権擁護委員】

・島村 弘〔浦佐〕

☎777-2554

・行方 幸恵〔一村尾〕

☎777-4831

・中島 澄江〔大崎〕

☎779-2641

・廣田 芳克〔門前〕

☎779-3313

※相談日に限らず、いつでも電話相談に応じます

## 平成26年度税務職員募集

【問合せ】  
小千谷税務署 総務課  
☎0258-8312090

税務署や国税局に勤務する職員（国家公務員）を募集します。

受験資格 ①平成26年4月1

日で、高等学校、または中等

教育学校を卒業した日の

翌日から3年を経過してい

ない人、②平成27年3月ま

でに高等学校、または中等

教育学校を卒業見込みの人

試験の内容 高等学校卒業程度

申込み 人事院のウェブサイ

ト 国家公務員採用試験の

ページから入力 [http://](http://www.jinji-shiken.go.jp/juken.html)

[www.jinji-shiken.go.jp/juken.html](http://www.jinji-shiken.go.jp/juken.html)

※ウェブサイトからの申込み

が原則。できない場合は、

希望する第1次試験地を管

轄する人事院地方事務局に

郵送か持参

受付期間 6月23日（月）～

7月2日（水）

※持参は6月26日（木）まで。

郵送は6月26日（木）の消

印まで有効

試験日 「第1次」 9月7日

（日）、「第2次」 10月16日

（木）～10月24日（金）の

第1次試験合格通知書で指

定する日

### 弁護士による

『消費生活』無料法律相談

【問合せ・申込み】

消費生活センター

〔ふれ愛支援センター内〕

☎772-2541

マルチ商法や資格商法、多

重債務など、お金にまつわる

消費者トラブルでお悩みの人

に、弁護士による無料法律相

談を毎月行っています。

相談時間は1件約30分。希

望する人は、前日正午までに

電話で予約ください。

※弁護士との相談時間を有効

に使えるよう、申込み時に相

談の概要を相談員が伺います

日時 5月22日（木）

午後1時30分～4時

会場 ふれ愛支援センター

1階 相談室

※消費生活センターでは、多

重債務も含め、消費者の皆様

さんの相談をお受けします

身近な相談窓口としてお気軽

に利用ください

## 臨床心理士による 心理相談の開催

【問合せ・申込み】

子ども若者育成支援センター

☎773-6611

困難を有する義務教育終了

後から39歳の若者への支援と

して、臨床心理士による心理

相談を行います。

対象 発達障がい・不登校・

ニート・ひきこもりでお悩

みの当事者と家族

日時 5月30日（金）

午後2時～3時

会場 子ども・若者育成支援

センター 相談室

※事前の電話予約が必要です

## 「るあな訪問看護ステーション」開設記念講演会開催

【問合せ】

るあな訪問看護ステーション

☎775-7827

4月1日の「るあな訪問看

護ステーション」の開設を記

念し、講演会を開催します。

安心して在宅での療養生活

を送れるように、ともに考え

てみませんか？

テーマ 「在宅ケアとスピリチ

ュアルケア」

日時 5月31日（土）

午後1時25分～3時  
（受付・午後1時～）

会場 ふれ愛支援センター

2階 多目的ホール

講師 聖学院大学大学院教授

窪寺 俊之さん（スピリチ

ュアルケア専門）

費用 無料

## 5月は自転車安全月間

【問合せ】

環境交通課

☎773-6666

自転車に乗る機会が増える

季節になりました。

平成25年12月に改正道路交

通法が施行され、**自転車の路**

**側帯通行は左側**に限られてい

ます。それまでは、左右どち

らを通行すればよいか、定め

ていませんでしたが、改正に

より「左側に限る」とし、罰

則も設けられました。（3か

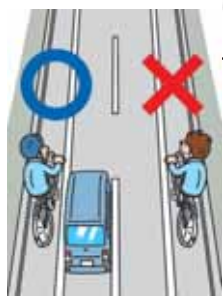
月以下の懲役、または5万円

以下の罰金）

自転車も「車両」です。交

通ルールとマナーを守って乗

りましょう。





# 掲 示 板

市などからのお知らせ

## 坂戸山野鳥観察会の開催

【問合せ・申込み】  
南魚沼地域振興局 健康福祉環境部 環境センター  
☎772-8154

今年度も坂戸山野鳥観察会を開催します。

当日は、坂戸山の中腹まで歩きながら野鳥を観察します。

講師の先生が観察できた野鳥をわかりやすく説明します。

あなたも野鳥のさえずりを聞いてみませんか。

日時 5月17日(土)  
午前6時～8時

(受付開始:5時40分)

※小雨は開催。強雨の場合は中止。寒くない服装でおこしください

集合場所 ふれ愛支援センター

1 駐車場

持ち物 双眼鏡(貸出します)、  
が、数に限りがあります)、  
筆記用具

費用 無料

申込み 参加代表者の名前・  
住所・連絡先・参加人数を  
申し込みください。

主催 魚沼・小千谷地域理科

教育センター、南魚沼地域  
振興局 健康福祉環境部

## 河川愛護モニター募集

【問合せ・申込み】  
国土交通省 信濃川河川事務  
所 占用調整課  
☎0258-32-3020

応募資格 満20歳以上の健康

な人で信濃川(燕市・洗堰  
～十日町市・宮中ダム)か、  
魚野川(信濃川合流点～南  
魚沼市・八海橋)に接する

機会があり、河川愛護に関  
心がある。河川から5km以  
内に居住している。(活動が

可能な人は5km以上でも可)

業務内容 信濃川や魚野川に

係るモニター自身の河川愛  
護の活動や、日常生活の情  
報などを知り得た地域の情

報などを報告(月1回の定  
期報告と随時報告)

※報告を公開する場合あり

任期 7月1日から1年間

募集人員 若干名

手当 月額4,580円

締切り 6月6日(金)

申込み ハガキに住所、氏名、  
年齢、性別、電話番号を明  
記し、「河川愛護モニター

応募用紙希望」と記入し、  
6月2日(月)までに送付。  
FAXでの応募も可。(後  
日、応募用紙などを当事務

所から送付)

応募先 〒940-0098

長岡市信濃1-5-30

信濃川河川事務所 占用調

整課「河川愛護モニター募

集」係

FAX 0258-331

8168

## 六日町フリーマーケット 六の市

【問合せ】  
六日町商工会  
☎772-2590

衣類、日用品、玩具、木工  
品をはじめ、飲食店コーナ  
ーも充実!

よさこい踊りなどのパフォ  
ーマンスも予定しています。

毎回大好評の「大抽選会」  
も賞品をいっぱい用意してお  
待ちしています。

日時 5月5日(月・祝)

午前9時～午後3時

会場 六日町駅前通り商店街

※今回の出店募集は締切りま  
した。次回は9月14日(日)

を予定。出店・路上パフォ  
ーマンスなどする人を随時  
募集中。出店料は1口(2・  
5m幅)1,000円(パ  
フォーランスは無料)

## 第7回登川清流ジョギン グ大会参加者募集

【問合せ・申込み】  
上田ふるさと協議会  
〔上田地区センター〕  
☎782-5301

爽やかなせせらぎを聞きな  
がら、家族や友人と一緒に走  
ってみませんか。

日時 6月22日(日)  
午前9時45分

(受付:午前8時20分～9  
時)

会場 登川河川公園と遊歩道  
(サイクリングロード)

部門 小学生・ファミリー・  
一般「2km」、中学生・一  
般「4・5km、8・5km」

料金 小・中学生500円、  
一般(高校生以上)1,0  
00円、ファミリー1人5  
00円

※申込み締切り後に参加費の  
返却は、原則できません

締切り 6月4日(水)

申込み先 上田地区センター、  
南魚沼市民会館、塩沢・大  
和公民館、上田の郷、かど  
屋商店、若松屋商店、大塚  
酒店、響

## わが子の自立を願う家族の集い

【問合せ・申込み】  
子ども若者育成支援センター  
☎773-6611

就学や就労に戸惑う若者を  
家族としてどう支援したらよ  
いか、一緒に考えてみませ  
んか?

日時 5月20日(火)  
午後1時30分～3時30分

会場 ふれ愛支援センター  
2階 小会議室

※集いには、若者担当相談員  
が参加し、皆さんが気楽に  
語り合えるよう心がけて進  
めます

## 児童福祉週間

【問合せ】  
子育て支援課  
☎773-6822

5月5日から11日は「児童  
福祉週間」です。

「児童福祉週間」は、児童  
福祉の理念を広く知っていた  
くとともに、児童に対する理  
解と認識を深め、子どもの健  
やかな成長を、国民全体で考  
えることを目的に実施されて  
います。

この機会に私たちにできる  
ことを考えてみましょう。

### 心豊かな子育て教室

【問合せ】

子ども若者育成支援センター

☎773-6611

今年もたのしい教室が始まるよ！初めての人、里帰りの人、上の子連れの人も大歓迎。ぜひ来てね！

#### 【開講式】

日時 5月17日（土）

午前10時～11時30分

（受付：午前9時30分～）

会場 市民会館 多目的ホール

内容 「春だーウキウキ♪ダンス・ダンス・ダンス★」

リズムに合わせて楽しくあそぼう！

対象 0～3歳の乳幼児とその保護者など

※おじいちゃん・おばあちゃんもぜひおこしく下さい

料金 無料（保険料一人10円負担）

申込み 不要。直接会場におこしく下さい。

※動きやすい服装でおこしく下さい



### 若者支援

「コミュニケーション・セミナー」開催

【問合せ】

子ども若者育成支援センター

☎773-6611

「気持ちを伝えられない」「人と交わるのが怖い」などの悩みがある人や、コミュニケーションが苦手という人の社会参加の準備として、コミュニケーション・スキルを育むためのセミナーを開催します。

会話やグループワーク、ゲームなどを楽しみながら、さまざまな考え方や感じ方に触れてみませんか？これまでと違う自分に出会えるかもしれません。

期日 5月15日（木）

午後2時～3時30分

会場 子ども若者育成支援センター2階 音楽室

対象年齢 16～39歳

講師 川島崇照さん（川島崇照メンタルトレーニング・オフィス）

申込み 不要。直接会場におこしく下さい

### 市公式ウェブサイト

有料バナー広告の

広告主募集

【問合せ・申込み】

秘書広報室 秘書広報班

☎773-6658

市のウェブサイトににおける、有料バナー広告枠の広告主を募集しています。

広告掲載ページ 掲載位置は、トップページの下部、有料広告バナー枠です。

※掲載位置の指定はできません

広告バナーの規格 大きさ【縦60ピクセル、横140ピクセル】

費用 1枠10,000円（月額、税込み）

※詳しくは市ウェブサイト、または秘書広報室まで

### 尾瀬子どもサミット

参加者募集

【問合せ】

新潟県教育庁 生涯学習推進課

生涯学習振興係

☎025-280-5616

新潟・福島・群馬の小中学生が尾瀬に集まり、自然環境や環境保護を学習し、環境問題への認識を深め、交流を深めるためのサミットです。

対象 新潟県内在住の小学校

条件 ①全日程に二人で参加できる、②動植物・自然保護などに関心がある、③過去に参加していないなど

期日 7月29日（火）～8月1日（金）

会場 尾瀬沼周辺

宿泊 尾瀬沼ヒュッテ（福島県南会津郡檜枝岐村）

申込み 在籍する学校で募集要項をもらい、学校に申し込み

締切り 5月28日（水）

費用 10,000円

※集合場所までの交通費などは自己負担

主催 新潟県・福島県・群馬県教育委員会、群馬県

### 「魚野川河川美化運動」

参加者募集

【問合せ】

建設課 建設係

☎773-6674

ふれあい魚野川プロジェクト推進協議会は、5月～10月の毎月第4土曜日に1時間程度、六日町大橋付近の河川敷で草刈り、ごみ拾いなどの作業をしています。皆さんの参加をお待ちしています

注意事項 傷害保険などの加入はなし、個人責任で参加できる人

5月の活動 5月24日（土）

午前6時～、六日町大橋の下集合（坂戸側）



### バナー広告募集中

市ウェブサイトトップページ下部にあるこのバナーをクリックください

### 子育て世帯臨時特例給付金の概要

【問合せ】  
子育て支援課  
☎773-6822

4月1日に消費税が8%に引上げられました。子育て世帯への影響を緩和する臨時的な給付措置として、子育て世帯臨時特例給付金を支給します。

**対象者** ①平成26年1月分の児童手当(特例給付を含む)の受給者で、平成25年の所得が児童手当の所得制限額に満たない人

②公務員で、平成26年1月1日に、南魚沼市に住所があり、児童手当を受給している人

**対象児童** 支給対象者の平成26年1月分の児童手当(特例給付を含む)対象の児童  
※臨時福祉給付金の対象者と生活保護の被保護者などは除く  
**給付額** 対象児童1人につき10,000円

※現在、申請・支給手続きの準備を進めています。詳細が決まり次第、市報と市ウェブサイトでお知らせします

### 狂犬病予防注射は済ませましたか?

【問合せ】  
環境交通課  
☎773-6666

狂犬病予防注射は1年に1回、4月から6月末までに受けさせることが、法律で飼い主に義務づけられています。市で行う集合注射は、4月で終了しています。注射を済ませていない人は、6月末までに獣医師から接種を受けてください。新しく犬を飼いだめた人は、登録も必要です。

犬の体調が悪いなど、注射を受けられない事情がある場合は、獣医師の発行する証明書書を市に提出し、猶予される制度もあります。

市では、次の指定獣医師に事務委託をしています。指定獣医師は、犬の登録手続きや鑑札、狂犬病予防注射済票の交付を代行しています。  
※指定獣医師でなくても、狂犬病予防注射は受けることができます

#### 南魚沼市指定獣医師

- ・小宮山 毅  
南魚沼市美佐島1908-1  
六日町動物病院

☎770-0370  
畑澤 春雄

南魚沼市余川1517-5  
畑澤犬猫診療所  
☎772-8335

・星野 昭一

魚沼市山田278

山田家畜診療所

☎025-792-5571

・仲村 龍弥

魚沼市中原273-1

こいで動物病院

☎025-792-2184

・星川 佳一

十日町市子734-14

星川動物病院  
☎025-757-1103

・松井 潤次

小千谷市平沢2-6-26

松井動物病院

☎0258-83-2001

・竹内 克志

長岡市東栄2-1-3

あたご動物病院

☎0258-32-3600

・山田 英一

長岡市信濃2-13-21

山田動物クリニック

☎0258-33-2522

・長谷川 雅宏

十日町市中条甲451

げん動物病院

☎025-750-5562

・小池 哲也

新潟市東区大平1-2-11

空港通りの動物病院

☎025-275-3621

#### 劇団ゆきぐに 「劇団員・スタッフ募集」

【問合せ】  
劇団ゆきぐに事務局(小倉)  
☎050-3636-9633

一緒にお芝居を創りませんか?大きな声で発声したり、笑ったり、体を動かしてみませんか。気軽に見学におこしください。

**日時** 毎週木曜日  
午後7時30分〜9時  
**対象** 小学4年生  
**会場** 中央公民館 研修室



### 心の健康相談会

【問合せ・申込み】  
南魚沼地域振興局  
健康福祉環境部 地域保健課  
☎772-8137

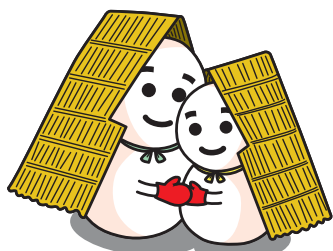
「眠れない」「不安」「閉じこもりがちだ」「更年期のせいか気持ち沈む」「お年寄りのもの忘れ」「認知症」など:

そのような悩みをお持ちの人、またはその家族などに、専門医(精神科)が相談に応じます。プライバシーは守られます。

**日時** 5月16日(金)  
午後2時〜4時  
**会場** 南魚沼地域振興局  
健康福祉環境部

**費用** 無料  
**申込み** 事前の予約が必要

### 南魚沼地域自殺対策キャッチフレーズ 育てます 命を守る 地域の絆



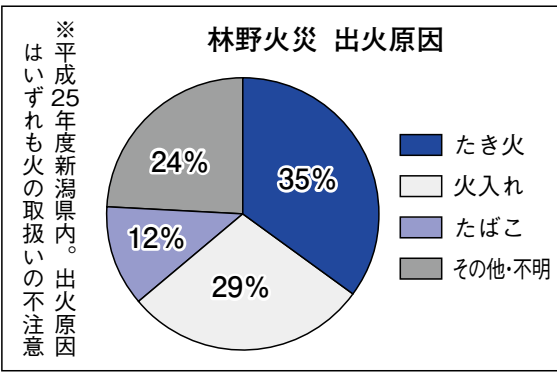
きづなちゃん こころちゃん

**林野火災に注意!**  
 【問合せ】  
 農林課 農地林務係  
 ☎773-6663

林野火災のほとんどは春先に起きています!

乾いた空気により林野火災が起きやすい季節です。山でタバコの吸殻は、必ずポケット灰皿を使ってください。

**野焼きの禁止** 一部例外を除き、禁止されています。「この程度なら」など、安易に考えず、燃やすごみに出すなど適切に処理ください。  
 森林内や森林の周囲1km以内の火入れには、事前の許可申請が必要です。



林野火災を発見したら、すみやかに消防(119番)へ連絡してください。

**平成26年度酒類販売管理協力員の募集**

【問合せ】  
 長岡税務署 酒類指導官  
 ☎0258-3518738

関東信越国税局では、スーパー・コンビニエンスストア・酒販店などへの買い物の際に、お酒売場で未成年者飲酒防止のための表示状況などを確認し、税務署に連絡していただく「酒類販売管理協力員」を募集しています。  
 応募方法などは、国税庁ウェブサイトをご覧ください。

**住宅リフォーム事業補助金 申請受付中**  
 【問合せ・申込み】  
 都市計画課 施設係  
 ☎773-6662

5月1日(木)から住宅リフォーム事業補助金の申請受付を行います。

今年度中の住宅リフォーム工事をお考えの人は、受付期間内に申請ください。

**受付期間** 5月1日(木)～30日(金)

**申請窓口** 本庁舎 都市計画課、大和・塩沢市民センター  
 ※詳しくは「市報4月1日号」をご覧ください

**平成26年度調理師試験 願書の配布と受付**  
 【問合せ・申込み】  
 南魚沼地域振興局 健康福祉環境部 地域保健課  
 ☎772-8137

現在、調理師試験の願書を配布しています。証明が必要な事項がありますので、受験を希望する人は早めに入手し、受付期間中に提出ください。  
**願書受付期間** 5月19日(月)～26日(月)

**市民バス時刻表の訂正 「大巻・西山コース」**  
 【問合せ】  
 都市計画課 施設係  
 ☎773-6662

市報4月1日号19ページの

六日町地域市民バス時刻表で「大巻・西山コース3便」の時刻表示に誤りがありました。おわびし、訂正いたします。訂正後の時刻表を確認いただき、利用ください。

**誤 大巻・西山コース**

乗車場所	3便
市役所	14:33
六日町郵便局	14:39
六日町病院	14:45
小栗山 有馬 進宅前	14:49
福祉センターしらゆり	14:53
小栗山二区集会所	14:54
余川 飯綱博物館	14:56
上の原スクールバス停	15:02
君帰集落センター	15:09
欠之上集落センター	15:10
川窪スクールバス停	15:11
野田 本田織物入口	15:12
北田中 中島酒店	15:13
四十日集落センター	15:14
西入口(4月～11月)	15:16
大巻小学校入口	15:19
宇津野新田 広田 邦一宅前	15:22
青木新田集落センター	15:23
奥 今成クリーニング店	15:25
奥 旭屋商店	15:26
五日町 昭立自動車	15:27
五日町 野沢電機商会	15:28
欠之下集落開発センター	15:30
五日町保育園	15:32

**正 大巻・西山コース**

乗車場所	3便
市役所	14:23
六日町郵便局	14:29
六日町病院	14:35
小栗山 有馬 進宅前	14:39
福祉センターしらゆり	14:43
小栗山二区集会所	14:44
余川 飯綱博物館	14:46
上の原スクールバス停	14:52
君帰集落センター	14:59
欠之上集落センター	15:00
川窪スクールバス停	15:01
野田 本田織物入口	15:02
北田中 中島酒店	15:03
四十日集落センター	15:04
西入口(4月～11月)	15:06
大巻小学校入口	15:09
宇津野新田 広田 邦一宅前	15:12
青木新田集落センター	15:13
奥 今成クリーニング店	15:15
奥 旭屋商店	15:16
五日町 昭立自動車	15:17
五日町 野沢電機商会	15:18
五日町下町	15:19
欠之下集落開発センター	15:20
寺尾上	15:25
大杉新田集落開発センター	15:27

## 南魚沼市内郵便局と災害発生時における協定などを締結

4月14日(月)、市と市内郵便局は、「災害発生時における南魚沼市と南魚沼市内郵便局の協力に関する協定」と「道路破損箇所の情報提供に関する協定」を締結しました。

災害発生時の協力に関する協定は、緊急車両の提供や避難所開設状況の情報提供などを、道路破損に関する協定は、郵便局側で発見した破損情報を市に提供することで、早期復旧することなどを目的にし

ています。

市長はあいさつで「一番ありがたいのは、道路破損箇所の情報提供です。特に冬期間は除雪車などで、市道の破損が目立っています。職員だけですべてを即時に見出し、補修する体制はとれません。郵便局の皆さんが発見し、情報提供いただ

ければ、事故発生の減少も期待ができます」と語りました。



## 南魚沼市民スポーツ栄誉賞贈呈式と銅メダル獲得報告会が開催されました

4月7日(月)、市民会館で、ソチオリンピック・フリースタイルスキー女子ハーフパイプで銅メダルを獲得した小野塚 彩那選手への南魚沼市民スポーツ栄誉賞贈呈式と、銅メダル獲得報告会が行われました。

市長から市民スポーツ栄誉賞の報奨金とともに表彰状とクリスタルトロフィーが贈られました。南魚沼市体育協会と南魚沼市スキー協会、塩

沢地域スキー指導委員会からも報奨金が贈られました。

報告会では、小野塚選手のオリンピックでの競技映像が大画面のスクリーンに映されるなか、当時の心境などを語っていただきました。集まった300人の市民は、オリンピックの興奮と感動がさらに高まってよみがえっていた様子でした。



## 新潟アルビレックス・ベースボール・クラブ 社長と監督が市長を表敬訪問しました

3月31日(月)、新潟アルビレックス・ベースボール・クラブの藤橋 公一社長とギャオス内藤監督が市長を表敬訪問しました。

5月25日(日)には、大原運動公園野球場オープンを記念し、新潟アルビレックス・ベースボール・クラブ対

群馬ダイヤモンドペガサス戦が開催されます。

市長が「この地は、野球人口も多く、試合を楽しみしています」と歓迎すると、ギャオス内藤監督は「新球場のこけら落としにふさわしい記憶に残る試合をしたい」と応えました。



## 南魚沼市消防署 新訓練塔での訓練を開始 ～大切なひと、大切なまちを守るために～

南魚沼市消防署では、3月末に新しく完成した訓練塔で、4月から訓練が開始されました。

新しい訓練塔は、主訓練塔が5階建て18.59m、副訓練塔が3階建て12.41mで、登はん訓練や暗中模索訓練のための施設などが設置されています。

主訓練塔と副訓練塔の間には、

人間が一番恐怖を感じやすいという約10mの高さにロープが架けられ、全長約23mのロープを一気に、素早く渡り切るロープブリッジ救出訓練などが行われています。

いざ火災や災害が起きた時に、市民の命や財産を守るために、消防隊員は日々厳しい訓練を重ねています。



2014. MAY.CALENDAR  
5月 カレンダー

日にち	行事名・時間・会場など
9金	乳幼児親子おはなしの会「えほんであそぼ」 10:00~11:30 大和公民館
15木	市政懇談会 19:30~ 五十沢地域開発センター
17土	「子育て教室」開講式 10:00~11:30 市民会館多目的ホール
	読書のつどい 14:00~15:30 塩沢公民館
18日	猫の譲渡会(魚沼アニマルサポート) 13:00~15:00 イオン六日町
19月	市政懇談会 19:30~ 大巻地域開発センター
21水	市政懇談会 19:30~ 城内地域開発センター
23金	市政懇談会 19:30~ 清水ふれあい会館
26月	第5回農業委員会総会 9:00~ 大和庁舎3階旧議場
	市政懇談会 19:30~ 栃窪集落センター
28水	市政懇談会 19:30~ 石打農業者トレーニングセンター

ほのぼのの広場

「親子での遊び」「子育ての仲間同士の情報交換」「育児相談」などにご利用ください。



【問合せ】子育て支援センター ☎773-6822

■時間 9:30~15:30

「ほのぼのの広場」は、各地区★印の会場で開催します。

★大和会場：大和庁舎（3F）

毎週 月・火・木曜日

●5月22日（木） 10:30~

支援講座「歯の衛生」講師：歯科衛生士

★六日町会場：ふれ愛支援センター（2F）

毎週 月~土曜日

※土曜日は入園している未満児クラスの人でも利用できます

●5月27日（火） 10:30~

支援講座「歯の衛生」講師：歯科衛生士

★塩沢会場：塩沢庁舎（北棟2F）

毎週 火・水・金曜日

●5月23日（金） 10:30~

支援講座「歯の衛生」講師：歯科衛生士

※どの会場にも参加できます。予約は不要です  
保険料として1人10円をお願いします

行政 困りごと 相談日	5月 9日(金) 13:30~16:00 塩沢老人福祉センター
	5月19日(月) 13:30~15:30 働く婦人の家(浦佐)
	5月28日(水) 14:00~16:00 本庁舎
	【問合せ】総務課 防災庶務班 ☎773-6660

市民の動き	●人口 59,928人(先月比 -214)
(平成26年3月末現在)	●男 29,310人(先月比 -125) ●女 30,618人(先月比 -89)
	●世帯数 19,626戸(先月比 -28)

市報に掲載する人名は、差し支えない限り、常用漢字表の適用字体を用いています。この広報紙は資源保護のため、再生紙を使用しています。



救急医療当番

ウェブサイト版 南魚沼市 救急医療 検索

5月3日~18日 ●問合せ/医療対策室 ☎773-6706

日にち	診療科	受付時間	医療機関	電話番号
3日 (土・祝)	内科	9:00~12:00	休日救急診療所	773-6688
	外科	13:30~16:00		
4日 (日・祝)	内科	9:00~12:00	休日救急診療所	773-6688
	外科	13:30~16:00		
5日 (月・祝)	内科	9:00~12:00	休日救急診療所	773-6688
	外科	13:30~16:00		
6日 (火・振休)	内科	9:00~12:00	休日救急診療所	773-6688
	外科	13:30~16:00		
10日 (土)	内科	13:30~16:00	ゆきくに大和病院	777-2111
	外科	12:00~翌朝6:00		
11日 (日)	内科	9:00~12:00	休日救急診療所	773-6688
	外科	13:30~16:00		
17日 (土)	内科	13:30~16:00	坂内医院	776-2015
	外科	18:00~翌朝6:00		
18日 (日)	内科	9:00~12:00	休日救急診療所	773-6688
	外科	13:30~16:00		

※必ず受診前に電話で症状を伝え、対応が可能か確認してください  
※他の医療機関で処方されたお薬や市販薬を服用されている人は、お薬手帳や服用しているお薬をお持ちください  
※乳幼児の受診の場合は母子手帳をお持ちください

周辺地図



●休日救急診療所の所在地

市役所本庁舎南分館  
(旧南魚沼市保健センター内)  
☎773-6688(日曜・祝日のみ)

●脳神経外科の休日救急医療

土曜の12:00~翌朝6:00と日曜・祝日の  
6:00~翌朝6:00は、齋藤記念病院  
☎773-5111で診療しています。

★市消防本部のテレホンガイド☎782-1991でも、  
その週の当番を確認することができます。  
(変更する場合があります。確認してからご利用ください。)

●医療機関の適切な利用にご協力をお願いします

通常の外来診療時間は検査技師・薬剤師などのスタッフも揃っているの  
で、夜間より適切な治療が行えます。できるだけ通常の診療時間内に受  
診しましょう。また、「かかりつけ医」を持ちましょう。かかりつけ医を持つと  
継続して日常的な医療アドバイスを受けることができます。手術などで総  
合病院の受診が必要になっても紹介状によりスムーズに受診できます。

◆今月の表紙

4月8日に市立小・中学校、総合支援学校で開催された入学式。  
第二上田小学校には7人の児童が入学しました。

編集後記

第二上田小学校の入学式に取材に行ってきました。新入児童は7  
人。皆、入学したことがとてもうれしそうなお表情でしたが、時々緊張感  
が伝わってきました。

今は、最下級生ですが、5年が過ぎれば、学校内のリーダーと  
して、新入児童を迎えることとなります。改めて子どもの成長は、  
早くて、そしてとても大きいものと思いました。