

# 市報 みなみ魚沼

「第30回浦佐温泉耐久山岳マラソン・健康歩こう大会」  
～高低差375メートルの難コースに挑む～



## おもな内容

市長の一言日記	3
各課からのお知らせ	4
まなびのひろば	20
けんこうひろば	24
掲示板	26
ニュースプラザ	32

# 南魚沼市に暮らすしあわせ

移住・定住促進に関する情報や、実際の移住者の声をお届けします

【問合せ】 地方創生推進室 ☎773-6659

南魚沼市の魅力にひかれて、実際に移り住まれた人の声を紹介합니다。

## 移住したみなさんの声 (第4回)

やすのぶ ちいこ  
渡辺保宣さん・千衣子さん〔雲洞〕

今回お話を伺ったのは、東京都から雲洞区に移住し、茅葺屋根の古民家を改築して住む渡辺さんご夫婦です。

いつかは土をいじり親しむ生活をしたという思いを描き、10年位前から適地を探していたところ、現在の物件を見つけ、昨年の11月から南魚沼市でセカンドライフをスタートさせました。

**Q** 南魚沼市に縁故などがあったのですか？

**A** 六日町地域や塩沢地域には知り合いとか縁故は全くありませんが、浦佐地区には大学時代の友人の実家があって、そこに毎年のようにスキーや山菜取りに来ていましたので、多少の地理感はありました。

**Q** なぜ南魚沼市を移住先として選んだのですか？

**A** 移住先を南魚沼市などの新潟県内に限って探していたわけではありません。元々は「土に触れる生活をしたい」という思いが一番でしたので、長野や山梨の物件も含めインターネットで情報を探し、現地まで見に行っていました。当地が有数の豪雪地であることはもちろん知っていましたが、こういう物件が欲しいなと思っていたところに、たまたまこの地で今の建物を見つけました。衝動的というかタイミングでしたね。

**Q** 実際に南魚沼市で暮らしてみて、どんな魅力を感じましたか？

**A** 家と家との距離、いわゆる隣近所と適度に離れた空間がちょうどよいですね。遠すぎもせず、近すぎもしない。同じように人と人とのつながりの距離感もちょうどよく、よい人ばかりだと思っています。私たちのような年齢の者でも移り住んでくれることはうれしいと、歓迎会もしていただきました。そのようにいろいろとよくしてもらっていますし、「よい所に來たなあ」と感じています。

**Q** 雪に関してはどうですか？

**A** 昨冬は非常に雪が少なかったということで助かりましたが、尋常な積雪ではないので雪のイメージは大きいですね。でも感心するのは、多くの道路には消雪パイプが入っていて、そうでない道路も除雪が行き届いている。降り続く時はやむを得ないとして、やんで何時間か経てばほとんど道路の雪はなくなるという状況です。当地を訪れたことのない人にとってはちょっと想像できないかもしれませんが、すごいことだと思います。雪は降るけれども、こんな状況だということを積極的に宣伝するとよいと思います。

**Q** これから南魚沼市で暮らそうと考えている人に、アドバイスをください。



**A** 地域や近所の人たちとどれだけ上手に付き合っていくかということだと思います。私事ですが、集落の夏祭りで司会を頼まれ引受けました。村に早くなじむためにはいろいろなことを積極的にやった方がよいと思います。移住をしてくるならそういう感覚を持たなければ、ただ田舎が好きだからということだけで移り住んだとしても、うまくいかないのではないかと思います。

**U・Iターン促進住宅支援補助**  
随時受付中です。ご利用ください。  
(予算に達し次第締め切ります)

新潟県内にU・Iターンにより就職した40歳未満の人が、南魚沼市内に賃貸住宅を契約し居住する場合の家賃と初期費用の一部を補助します。  
(担当窓口：地方創生推進室 地方創生係)



## 「人としての幸福とは」



秋の収穫作業もほぼ終わり、みなさまにおかれましては、ほっと

一息つかれたところと存じます。

もう10年以上前になると思いいますが、曾野綾子さんのエッセイ「幸福だけの人生はあり得ない」（「幸福論」、PHP研究所発行）を読んだ記憶があります。そこには世界各地に日本では考えられないような貧困にあえぐ多くの人々がいることが書かれていました。その貧困は本当に厳しいもので、今日食べるものもない。そんな状況の中で彼らができることは3つしかないそうです。一つは「膝を抱えてひたすら飢えと闘う」、もう一つは「物乞いをする」、そして最後の一つは「やむを得ず盗む」ことだと書いてありました。そんな状況が今も世界各地で続くことをみなさまもご存じのことと思えます。

それでは「日本はどうか」と問われれば、そこまでの貧困は存在しないと思います。つまり日本人は本当の貧困を知らなく、故に貧困を受け入れることができず幸せでいることに慣れてしまい、自分の一生は幸せでなければならぬものと思いつている。その誤った感覚が日本人をどんどん不幸にしていると、曾野さんはいつています。さらに幸せと不幸せは、いつも半々ともいつています。いくら幸せでもそれに慣れると当たり前になり、ありがたと思う気持ち薄れ、逆に不満が生まれるとのことです。要するに人としての幸せの基準をどこに置くかで、それぞれの人が「幸せ」と「不幸せ」を感じます。よって、人としての幸福は一律ではないということですが、感は一律ではないということですが、しかし、誰もが幸せでありたいと願う心は同じです。そう思えば、不幸せも人生の価値を高めるための試練であると考えられるのですが、なかなかそこまで達観できるものではありません。

みなさまは「幸せ」と「不幸せ」の基準をどのあたりに置いておられますか。このことを改めてご一考いただければ幸いです。

シリーズ  
第42回

## 国際大学留学生 お国自慢コーナー ~ boast of my country ~

マダガスカル共和国 ハリ ハシナ ヌメンジャナハリ ランドウリーさん



### 私の国はこんなところ

マダガスカルは、アフリカ東海岸のインド洋に浮かぶ、世界で4番目に大きな島です。動物の約7割がマダガスカルのみで生息する固有種です。世界でも特異な生態系であるために、「第8番目の大陸」と形容する自然科学者がいるほどです。島の南西部に広がるサンゴ礁は、

40キロメートルほどあり、世界で3番目の長さを誇ります。

マダガスカル人は、アフリカやアジア、ヨーロッパからのさまざまな人種が起源で、多彩な文化を持っています。人気のスポーツは野球とラグビーですが、「モランギー」という伝統的な格闘技もあります。主食は米で、肉や野菜、ソースとともに食べ、昼食や夕食の際にはお米のお茶を飲みます。



### マダガスカル共和国

[公用語] マダガスカル語、フランス語  
[首都] アンタナナリヴ  
[面積] 587,040km<sup>2</sup> (45位)  
[人口] 21,900,000人 (55位)  
[GDP(PPP)] 197億ドル (119位)  
[通貨] マダガスカル・アリアリ (MGA)

※GDPは国内総生産のことで、購買力平価説 (PPP) により算出した数値です

### 南魚沼市に住んで感じたこと

日本の美しさが南魚沼にはたくさんあります。きれいな広い空と山々を眺められることに、心から感謝しています。私は南魚沼で初めての冬、そして雪を体験しました。寒い冬の後に訪れる、色とりどりの花と緑あふれる春がとても気に入りました。暑い夏にはマダガスカルを思い出します。この街の人はとても親切です。卒業するまでに、南魚沼をもっと楽しみたいと思っています。

# 市有財産の売却

【問合せ・申込み】 財政課 用地管財班 ☎ 773-6671

市において不要となった建物（土地を含む）を公募により売却します。

## 物件1 旧上町エコ住宅（省エネルギー実験住宅）

財産の種類と価格	財産の表示	記 事
土 地 4,940,000円	南魚沼市六日町937番3 地目：宅地、登記面積324.03㎡の内 約166㎡（約50坪）	都市計画区域内（区域区分非指定） 第1種中高層住宅専用地域 建ぺい率60%、容積率200% 前面道路は市道（道路幅員7.4m）
	南魚沼市六日町936番5 地目：宅地、登記面積172.58㎡の内 約50㎡（約15坪）	
建 物 10,240,000円	南魚沼市六日町937番地3 専用住宅、木造亜鉛メッキ鋼板ふき 2階建、延床面積113.86㎡（約34坪）	高気密・高断熱住宅、オール電化、 太陽光発電システム3.0KW 平成22年11月建築
合 計 15,180,000円	• 土地面積は、予定面積です。必要部分について土地分筆協議を行います。 • 土地と建物などは、現況渡しとなります。（太陽光発電システムを除き、実験用設備は撤去済みです）	

## 物件2 旧農業共済事務所

財産の種類と価格	財産の表示	記 事
土 地 18,200,000円	南魚沼市塩沢24番5 地目：宅地、登記面積1008.15㎡ （約305坪）	都市計画区域内（区域区分非指定） 準工業地域 建ぺい率60%、容積率200% 前面道路は国道17号（幅員約17m） 駐車場用消雪井戸あり
建 物 660,000円	南魚沼市塩沢24番地5 屋号番号：24番5 事務所 鉄筋コンクリート造陸屋根2階建 延床面積 391.59㎡（約118坪）	床面積 1階183.72㎡ 2階207.87㎡ 昭和51年建築
	南魚沼市塩沢24番地5 屋号番号：24番5の2 格納庫 鉄骨造亜鉛メッキ鋼板葺平屋建 延床面積：31.17㎡（約9坪）	平成13年建築
合 計 18,860,000円	• 土地と建物などは、現況渡しとなります。 • 建物付属設備の修理などは、買主の負担となります。	

**売却の方法** 申込みや建物の内覧受付は、財政課で行います。購入希望者には、売却説明資料と売払い申請書を配布します。内容を確認して申請書をご提出ください。希望者が複数の場合は、別途入札を実施します。

**申込期間** 10月3日(月)～31日(月)

## 南魚沼市地域おこし協力隊

～辻又区に吹くあらたな風～



**地域おこし協力隊とは？**  
人口減少や高齢化などが進む地方において、地域おこしに意欲のある都市部の人材を積極的に受け入れ、定住を図りながら、地域力の活性化を図ることを目的とする取り組みです。  
平成27年度には、全国673の自治体で2,625人の協力隊員が活躍しました。

南魚沼市の北西部に位置し、緑豊かで深い山々に囲まれた辻又区は、辻又川沿いの谷間に広がる集落です。過去に大きな開発もなく、昔ながらののどかな風景が広がっています。一方で、農業の担い手不足や地理的条件の厳しさから、田畑の耕作放棄が進んでいます。人口減少も進み、30年前の昭和61年3月末には26世帯98人あった人口も、平成28年8月末現在では15世帯43人となっています。

市では、辻又区の地域力活性化のために、平成27年度に地域おこし協力隊を募集しました。

現在、2人の協力隊員が「辻又区を盛り上げよう！」という意欲に燃え、活動しています。

# 小さい集落だからこそ、すべての住民と関わっていききたい

専門学校在学中から辻又区にある魚沼伝習館を通じて、辻又区と関わりを持ってきました。辻又区の豊かな自然と古き時代から人々が生活してきた長い歴史に魅力を感じ、「こういう場所に住みたい!」と思っていたところ、南魚沼市での地域おこし協力隊の募集を知り応募を決めました。

昨年9月に協力隊員となり、研修を積み重ねながら、旧辻又小学校の校舎を使ったキャンプや、餅つきなどのイベントを行ってきました。イベントでは、お年寄りに餅つきや料理指導をしてもらうなど、協力してもらっています。ただ、辻又区にまだ大きな変化を起こせていないと感じています。まずはみなさんと意思疎通を図るために、報告会や体制づくり会議、「南

魚沼市地域おこし協力隊通信」などで私たちの活動を知ってもらい、距離を縮めていききたいと思います。大きな集落とは違い、15世帯43人という小さい集落だからこそ、すべてのみなさんと関わりを持ちたい。ここだからこそ、できることだと思っています。

今後は信頼関係を築きつつ、自分のやりたいことと地域の要望をすり合わせながら、地域が主体となり盛り上げていく関係をめざしたいと思います。

任期終了後もここで暮らしていくことを前提としているので、自然体験のイベントだけでなく、農作業なども学び、自分の中にいろんな引き出しを増やしていけるように努力していきたくと考えています。



中山 元喜さん（東京都出身）

平成27年9月1日着任

**経歴** 大学卒業後、中学校社会科の教員となる。その後、妙高のアウトドア専門学校で環境教育を学び、自然ガイドの資格を取得。現在は、子どもの自然体験などのイベントを中心に活動中。

## 辻又区での活動

- ① 「後山小学校 あいさつ郵便」に参加。後山小学校の児童とあいさつを通して辻又区に元気を届けました。
- ② 辻又区運動会・敬老会に参加。参加者と役員の両方で大奮闘しました。
- ③ 環境省の環境保全を含めた地域活性化事業を活用し、住民とともに地域資源活用のための体制づくりに取り組んでいます。



② 辻又区運動会・敬老会



① あいさつ郵便



③ 体制づくり会議

# 3年後に、「辻又が少しにぎやかになってきたね」と感じてもらいたい



足立 知彦さん（東京都出身）  
平成28年1月1日着任

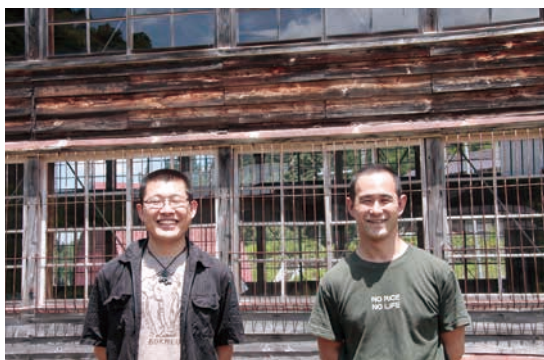
**経歴** 大学卒業後、NPO法人で介護職員や小学校の特別支援学級の介助員を経験。その間、日本一周の旅、中越地震のボランティア、東日本大震災の被災地支援などを精力的に行い、協力隊員となる。

雪が好きなことと、中越地震のボランティアで小千谷市に関わったことがきっかけで、協力隊員となりました。近隣市でも協力隊の募集をしていましたが、自ら地域おこし全般に関わり自分で切り拓いていく必要がある南魚沼市の募集内容が自分に合っていると感じて、応募しました。

担当は、主に山林・田畑改修整備などです。協力隊員となって半年が過ぎましたが、課題を感じ始めています。地域の人とのコミュニケーションを積極的に取りたくても、辻又区に住んでいないので、なかなか距離を縮められないと感じています。引っ越そうにも辻又区にはアパートなどはありません。辻又区では豪雪のために転出時に家

をたたんで（引き払って）いく習わしがあることもあって、すぐに入居できる空き家がないのです。今後は空き家の改修など、辻又区に住む方法を検討していきます。

協力隊員の任期は、3年間です。短い任期だと思って焦ったり、ただ南魚沼市内に定住することだけを考えて活動すれば、みなさんとのコミュニケーションや交流が不十分になってしまいます。それでは、定住する意味がありません。3年後を見据え、バランスをとって活動していきたいと考えています。まだ大した変化は起こせていませんが、3年後に、「辻又が少しにぎやかになってきたね」と感じてもらえることが目標です。



協力隊の2人の活動は始まったばかりです。2人とも何でもできる“スーパーマン”ではなく、ごく普通の若者です。ただ、辻又区への思いは誰にも負けません。辻又区に吹き始めた新しい風を大きな旋風とするために、どうしたら地域がよくなるか一緒に考えてみませんか。

南魚沼市地域おこし協力隊  
Facebook ページで活動内容をご覧いただけます。  
「南魚沼市地域おこし協力隊」  
で検索



## 地域の声

水落 義太郎さん

村に協力隊員の2人が来てくれたこと自体がありがたいし、頼もしいです。中山さんの開催した餅つき大会などでは、よそからも人に来てもらって、にぎやかになりました。足立さんは気さくな性格で、こういった地域に向いていると感じます。

昔の冬の辻又は、カンジキを履いて山を降りる今では考えられない生活でした。昔の「開拓精神」があれば、ここにも溶け込めると思います。逆に、「開拓精神」がなければ、この厳しい土地に住むことは難しい。自分から骨を折って一からやっていくという気持ちが大事だと思います。

2人には今後も幅広く活動してもらいながら、この地に永住してもらいたいと思っています。



# 平成27年度 決算報告 ~南魚沼市の平成27年度決算が、市議会で認定されました~

【問合せ】 財政課 財政係 ☎ 773-6671

## 決算の概要

平成27年度の一般会計決算は、翌年度への繰越財源を除いた実質収支額で、12億8,868万円の黒字となりました。平成27年度の実質収支額から平成26年度の純繰越金7億4,159万円を差し引き、財政調整基金の取崩しと積立てを反映させた実質単年度収支額は、5億5,002万円の黒字となりました。

歳入は、主に固定資産税の評価替えの影響で市税が1億5,052万円の減となりました。一方、地方消費税交付金が4億3,116万円の増、主に市立六日町病院診療収入により使用料・手数料が2億7,026万円の増、市民病院整備の受託事業収入などで諸収入が11億3,271万円の増となり、総額で383億7,077万円となりました。

歳出は、魚沼荘改築事業などで民生費が9億3,854万円の増、新市立病院整備事業費や病院事業会計補助金などにより衛生費が24億5,525万円の増となりました。一方、公共下水道繰出金の減や少雪による除雪・消雪関係経費の減により土木費が4億2,765万円の減、統合中学校建設事業費が増となったものの、大原運動公園事業費の減により教育費が3億5,329万円の減となり、総額では366億8,344万円となりました。

## 平成27年度の主な事業

- ・新市立病院整備事業（3か年継続事業）は病院建設が完了し、南魚沼市民病院が11月に開院しました。
- ・統合中学校建設事業（2か年継続事業）の1年目として、八海中学校の建設を開始しました。
- ・コンビニエンスストアでマイナンバーカードを利用した住民票などの取得が可能となりました。
- ・南魚沼版CCRCの推進に向け協議会を設立し、基本構想を策定しました。
- ・地域消費喚起実施事業として、プレミアム付き商品券と飲食券の発行のため、事業主体に補助を行いました。
- ・市民バスの運行を再編し、統一した運行体制としました。また、10月からは有料化を開始しました。

## 一般会計と特別会計の決算規模

会 計 名		歳 入	歳 出	差引残額
一 般 会 計		383億7,077万円	366億8,344万円	16億8,733万円
特 別 会 計	国民健康保険	65億2,842万円	64億9,665万円	3,177万円
	後期高齢者医療	4億7,378万円	4億6,580万円	798万円
	介 護 保 険	62億6,486万円	61億2,198万円	1億4,288万円
	城 内 診 療 所	1億6,302万円	1億5,376万円	926万円
	下 水 道	51億3,677万円	51億3,081万円	596万円
計		569億3,762万円	550億5,244万円	18億8,518万円

## 企業会計の決算規模

水道事業会計	収 入	支 出	病院事業会計	収 入	支 出
収益的収支	22億2,641万円	20億6,974万円	収益的収支	44億6,530万円	49億 94万円
資本的収支	7億3,798万円	16億 796万円	資本的収支	54億2,691万円	55億2,510万円

## 主な基金の残高（平成28年5月末現在）

財政調整基金	23億5,475万円
合併振興基金	34億7,280万円
ふるさと基金	4億 円
減債基金	1億 386万円
国民健康保険支払準備基金	327万円
介護給付費準備基金	2億3,161万円
その他	3億8,659万円
合 計	69億5,288万円

## 市の財産（平成27年度末現在）

土地	1,704万7,193㎡
建物	33万5,631㎡
有価証券	4億3,100万円

## 市債の残高（平成27年度末現在）

一般会計	424億2,124万円
下水道特別会計	309億3,641万円
水道事業会計	118億8,700万円
病院事業会計	59億2,926万円
合 計	911億7,391万円

- ・本報告は、四捨五入しての表記です。端数調整により、実額とは一致しない場合があります。
- ・詳しい内容は、財政課 財政係にお問い合わせください。また各会計の決算書は本庁舎 財政課、南魚沼市図書館、大和・塩沢図書室に用意してあります。気軽にご覧ください。



## 一般会計決算の状況

### 歳入

科目	平成27年度 (A)	平成26年度 (B)	増減 (A - B)	平成27年度 1人当たりの金額 (A ÷ 人口) ※
地方交付税	113億2,385万円	111億9,294万円	1億3,091万円	193,326円
市税	73億1,237万円	74億6,289万円	△1億5,052万円	124,840円
市債	53億3,410万円	37億1,370万円	16億2,040万円	91,066円
諸収入	45億535万円	33億7,264万円	11億3,271万円	76,917円
国庫支出金	31億7,454万円	32億1,554万円	△4,100万円	54,197円
県支出金	21億7,178万円	20億5,611万円	1億1,567万円	37,078円
繰越金	11億2,144万円	12億1,052万円	△8,908万円	19,146円
使用料及び手数料	7億7,973万円	5億947万円	2億7,026万円	13,312円
分担金及び負担金	5億2,323万円	5億4,562万円	△2,239万円	8,933円
繰入金	2億2,802万円	8億2,054万円	△5億9,252万円	3,893円
その他	18億9,636万円	12億6,003万円	6億3,633万円	32,375円
合計	383億7,077万円	353億6,000万円	30億1,077万円	655,082円

※平成28年3月31日現在の住民基本台帳人口58,574人で計算しています（以下、歳出・市税負担額も同じ）

### 歳出

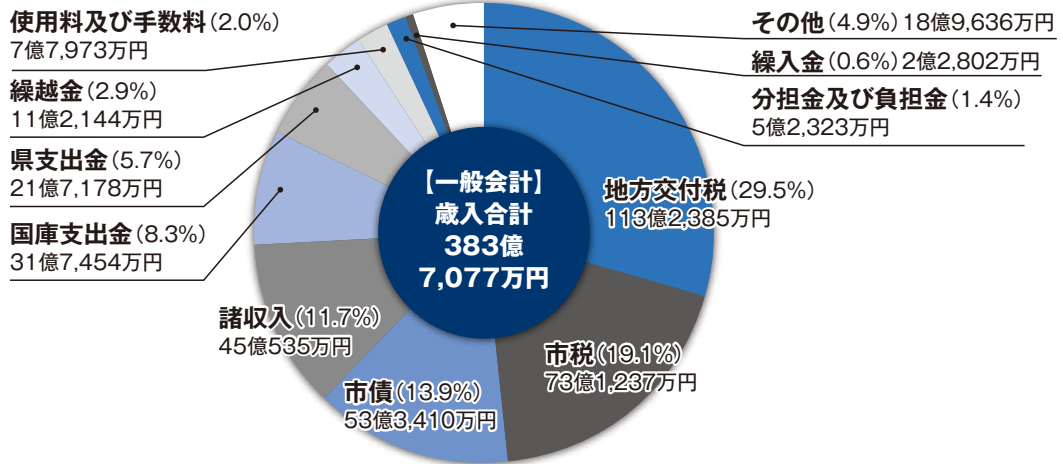
科目	平成27年度 (A)	平成26年度 (B)	増減 (A - B)	平成27年度 1人当たりの金額 (A ÷ 人口) ※
民生費	86億3,155万円	76億9,301万円	9億3,854万円	147,361円
衛生費	77億8,709万円	53億3,184万円	24億5,525万円	132,944円
総務費	61億8,817万円	64億2,534万円	△2億3,717万円	105,647円
公債費	49億5,626万円	50億2,284万円	△6,658万円	84,615円
土木費	38億5,274万円	42億8,039万円	△4億2,765万円	65,776円
教育費	22億1,620万円	25億6,949万円	△3億5,329万円	37,836円
農林水産業費	13億1,745万円	14億3,872万円	△1億2,127万円	22,492円
消防費	9億8,233万円	3億8,152万円	6億81万円	16,771円
商工費	4億5,890万円	4億5,861万円	29万円	7,835円
災害復旧費	1,179万円	2億5,726万円	△2億4,547万円	201円
その他	2億8,096万円	3億7,955万円	△9,859万円	4,797円
合計	366億8,344万円	342億3,857万円	24億4,487万円	626,275円

市税の人口1人当たり負担額（平成27年度末における現年課税分の課税額を元に算定）

個人市民税	全体	36,102円	軽自動車税	2,886円
	家屋敷課税分を除く [注]	35,968円		
固定資産税	全体	66,205円	市たばこ税	7,162円
	市内居住者分のみ	42,257円		
都市計画税	全体	1,039円	入湯税	701円
	市内居住者分のみ	823円		

[注] 家屋敷課税：市内に家屋敷を所有する個人で、市内に住所がない人に住民税の均等割を課税するもの

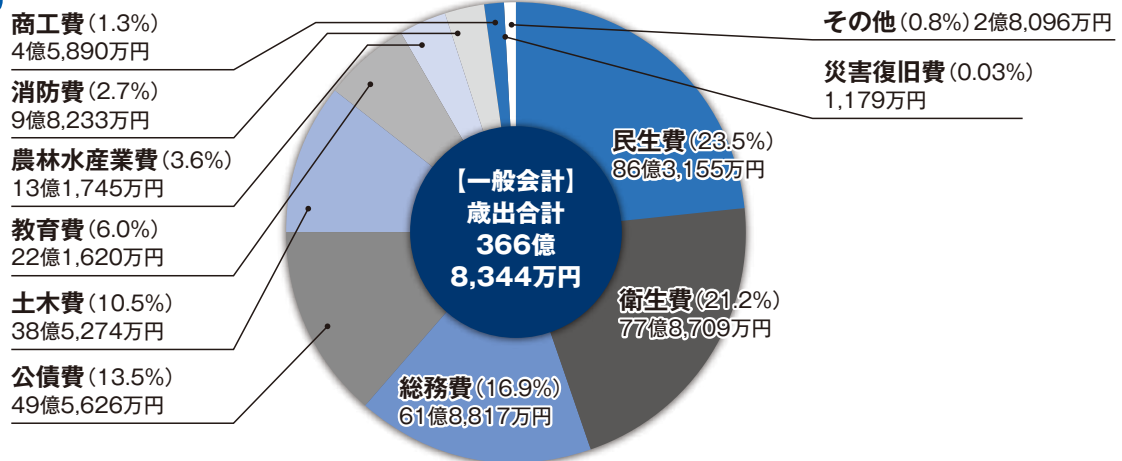
## 歳入



### 歳入項目の説明

地方交付税	国が徴収した税金の一定割合が、市町村の財政規模に応じて交付されるもの
市税	みなさんから市に納めていただいた税金
市債	市の借金
諸収入	貸付金元金収入、給食費実費徴収金、広域行政受託事業収入など
国庫支出金・県支出金	特定の事業に対して、国・県から使いみちを指定して交付されるもの
繰越金	前年度の剰余金
使用料・手数料	各種施設の使用料や証明書発行などの手数料
分担金・負担金	特定の事業によって利益を受ける人や団体から事業費の一部を負担してもらうもの
繰入金	各種基金や特別会計から一般会計へ繰り入れられるもの
その他	地方譲与税、地方消費税交付金、自動車取得税交付金、財産収入、寄附金など

## 歳出



### 歳出項目の説明

民生費	社会福祉、老人福祉、児童福祉などの経費
衛生費	健康増進や疾病予防、環境美化やごみ処理などの経費
総務費	市の全般的な管理事務などの経費
公債費	市の借金（元金・利子）の返済金
土木費	道路・河川の改良や維持管理、除雪などの経費
教育費	小・中学校や総合支援学校の管理運営、生涯学習や生涯スポーツ事業、図書館などの経費
農林水産業費	農林水産業の振興や土地改良などの経費
消防費	消防署や消防団、防災対策などの経費
商工費	商工業の振興や観光事業の経費
災害復旧費	災害によって被害をうけた農林・土木・公共施設の復旧にかかる経費
その他	議会運営、雇用対策などの経費

## 目的税 [注1] の使途状況

入湯税 平成27年度収入額：4,107万円

事業区分	事業費	入湯税充当額	充当事業の内容
環境衛生設備の整備	3億3,873万円	1,038万円	ごみ処理施設整備事業借入金の元利償還金
消防施設などの整備	6億8,264万円	49万円	消防救急無線デジタル化事業や消防ポンプなどの消防設備の整備、消防団軽積載車の整備
観光施設の整備	1,720万円	325万円	観光交流拠点（道の駅南魚沼）、観光看板などの整備
観光振興	1億5,427万円	2,695万円	観光PR業務、道の駅南魚沼管理運営費、観光協会運営費補助、雪まつりなどの観光イベントへの補助など

都市計画税 平成27年度収入額：5,997万円

事業区分	事業費	都市計画税充当額	充当事業の内容
都市計画事業	3,409万円	719万円	街路事業、公園整備事業、流雪溝整備事業など
都市計画事業債償還費	2,987万円	2,987万円	都市計画事業（街路新設改良など）借入金の元利償還金
下水道特別会計繰出金	21億8,087万円	2,291万円	公共下水道整備事業借入金の元利償還金に充てるために、一般会計が負担する下水道特別会計への繰出金

[注1] 地方税の中で、一定の政策目的を達成するために使途を限定して課税するものを目的税といいます。

入湯税：環境衛生施設、鉱泉源の保護管理施設、消防施設などの整備や観光振興に要する費用に充てるため、入湯客に対して課税しています。

都市計画税：都市計画事業、土地区画整理事業に要する費用に充てるため、都市計画区域の指定区域内に所在する土地・家屋の所有者に対して課税しています。

## 主な財政指標（平成27年度地方財政状況調査値 [注2]）

項目	数値	説明
標準財政規模	201億3,781万円	地方公共団体で標準的に収入が見込まれる一般財源の規模
財政力指数	0.434	地方公共団体の財政力の強弱を示す指標（平成25～27年度の3か年平均） ※この数値が1以上の団体は、国からの普通交付税が交付されません
実質収支	12億9,793万円	歳入総額と歳出総額の差額から翌年度に繰り越すべき財源を引いた額
実質収支比率	6.4%	実質収支の標準財政規模に対する割合
経常収支比率	87.4%	毎年度義務的・経常的に支出される経費（人件費、扶助費、公債費など：経常的経費）が、使い道が特定されずに経常的に収入される一般財源の額（市税や普通交付税など：経常一般財源）に占める割合 ※この比率が高いほど財政構造の硬直化が進んでいることを表します

[注2] 全国市町村の普通会計決算状況について、統一的な方法で行われる調査。普通会計として、一般会計と城内診療所特別会計を合わせた額で作成しています。

## 平成27年度決算に基づく健全化判断比率など

「地方公共団体の財政の健全化に関する法律」の規定により、平成27年度決算に基づく健全化判断比率と公営企業会計の資金不足比率を算定し、9月定例議会に報告しました。いずれも早期健全化基準を下回っています。

### 健全化判断比率

（単位：%）

健全化判断比率	平成27年度決算	平成26年度決算	比較	早期健全化基準	財政再建基準	説明
実質赤字比率（一般会計等分）	—	—	—	12.49	20.00	家計でいえば年収に占める年間赤字の割合を示した数値
連結実質赤字比率	—	—	—	17.49	30.00	実質赤字比率を特別会計・企業会計を含めた全会計に適用した数値
実質公債費比率（3か年平均値）	15.4	16.3	△0.9	25.0	35.0	年収に占める年間の借金返済額の割合を示した数値
将来負担比率	158.9	155.0	3.9	350.0		一般会計などが将来にわたって負担する負債が、年収の何年分に相当するかを示した数値

※連結実質赤字比率は、黒字のため「—」で表示しています

資金不足比率…公営企業の事業規模に対する資金の不足額の比率を示す指標です。

水道事業会計、病院事業会計、下水道特別会計の全会計において、昨年度に引き続き、いずれも資金不足は生じておらず、経営健全化基準（20.0%）を下回っています。

# 市職員の給与・職員数、人事行政の運営などの状況 ~平成28年4月1日現在~

【問合せ】総務課 人事係 ☎ 773-6660

総務省では、地方公務員の給与や定員管理の状況について、地方自治体間の比較分析をするため、統一した様式を用いてデータを作成し、公表しています。この様式に基づき、南魚沼市職員の給与と定員管理などを公表します。

※区分毎の構成率などは、小数点第2位を四捨五入しているため、合計が100.0%にならない場合があります

## 1 人件費（平成27年度普通会計決算）

住民基本台帳人口 (平成28年1月1日現在)	歳出額A	実質収支 (歳入-歳出)	人件費B	人件費率 B/A	(参考) 26年度の 人件費率
58,907人	36,054,131千円	1,297,934千円	4,785,894千円	13.3%	14.7%

※人件費には、給料、職員手当、退職手当負担金と共済費、特別職に支給される給料、報酬費などを含む（児童手当は除く）

## 2 職員給与費

### (1) 平成27年度普通会計決算

職員数 A	給与費				1人当たり 給与費 B/A	退職手当 負担金 C	共済費 D	1人当たり 人件費 (B+C+D)/A
	給料	職員手当	期末・勤勉 手当	計 B				
630人	2,242,433 千円	399,278 千円	840,158 千円	3,481,869 千円	5,527 千円	477,553 千円	740,455 千円	7,460 千円

※職員数は、総務省における給与実態調査の数値（市長、副市長、教育長は含まない）

### (2) 平成27年度決算（普通会計、病院会計、水道会計、下水道会計、その他の公営事業等会計の合算）

職員数 A	給与費				1人当たり 給与費 B/A	退職手当 負担金 C	共済費 D	1人当たり 人件費 (B+C+D)/A
	給料	職員手当	期末・勤勉 手当	計 B				
939人	3,439,115 千円	728,870 千円	1,277,065 千円	5,445,050 千円	5,799 千円	728,701 千円	1,131,196 千円	7,779 千円

※職員数は、総務省における給与実態調査の数値（市長、副市長、教育長、企業管理者は含まない）

## 3 職員の平均年齢、平均給料月額

区分	一般行政職		技能職		消防職	
	平均年齢	平均給料月額	平均年齢	平均給料月額	平均年齢	平均給料月額
南魚沼市	41.6歳	295,876円	50.4歳	307,436円	35.7歳	282,663円

※平均給料月額は、基本給の平均で諸手当を含まない額

## 4 職員の初任給

区分	一般行政職	技能職	消防職
高校卒	144,600円	142,000円	182,400円
大学卒	176,700円		205,200円

※1) ラスパイレス指数は、全地方公共団体の一般行政職の給料月額を同一の基準で比較するため、国の職員数（構成）を用いて、学歴や経験年数の差による影響を補正し、国の行政職俸給表（一）適用職員の俸給月額を100として計算した指数

2) 類似団体は、人口規模、産業構造が類似している団体のラスパイレス指数を単純平均した値

## 5 ラスパイレス指数の状況（各年4月1日現在）

区分	南魚沼市	類似団体	全国市平均
平成26年	92.6	97.9	98.6
平成27年	93.1	97.9	98.7

## 6 職員の任免の状況（平成27年度）

区分	平成27年4月1日採用	平成27年4月2日～ 平成28年3月31日採用	平成27年度退職
人数	52人	12人	59人

## 7 特別職の報酬など

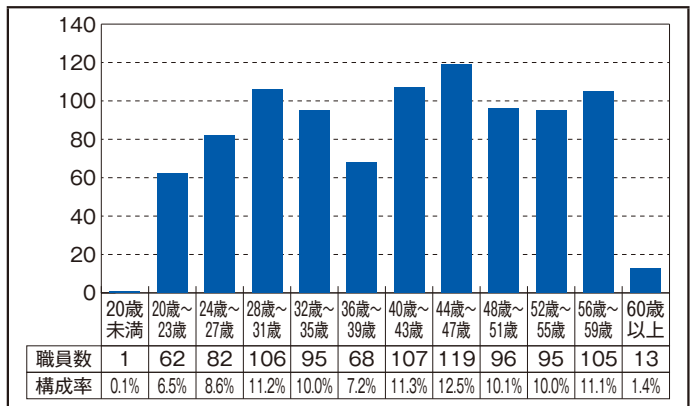
区 分		給料等月額	期末手当	給料（報酬）・期末手当総支給額 （平成27年度決算）
給 料	市 長	820,000円	6月期 1.475月分 12月期 1.625月分 計 3.10月分 役職加算 15%	39,603,137円
	副 市 長	625,300円		
	教 育 長	562,500円		
	水道事業管理者	537,300円		
報 酬	議 長	389,300円	6月期 1.475月分 12月期 1.625月分 計 3.10月分 役職加算 15%	118,701,045円
	副 議 長	317,600円		
	委 員 長	300,000円		
	議 員	300,000円		

## 8 一般行政職の級別職員数

区分	標準的な職務内容	職員数	構成比
6級	部長、次長、課長	7人	2.3%
5級	次長、課長、参事	28人	9.2%
4級	係長、主幹、副参事	73人	23.9%
3級	主任	96人	31.5%
2級	主事、技師	50人	16.4%
1級	主事、技師	51人	16.7%
計		305人	100%

※標準的な職務内容とは、各級の代表的な職務

## 9 職員数の年齢別グラフ



※職員数は、教育長を除いた一般職に属する数

## 10 部門別職員数の状況（各年度4月1日現在）

区 分	職員数		対前年			主な増員理由	主な減員理由	
	27年度	28年度	増員	減員	差引			
普 通 会 計 部 門	議 会	4	4			0		
	一 般 行 政 部 門	90	93	6	3	3	地方創生室創設と選挙業務対応による増	地方創生室創設のため、企画政策課の分割による減
	税 務	26	26			0		
	民 生	189	189	2	2	0	保育業務充実による増	魚沼荘の指定管理移行による減
	衛 生	59	49	4	14	△10	保健業務充実による増	市民病院の病院事業会計移行による減
	労 働	2	2			0		
	農 林 水 産	27	27			0		
	商 工	13	13			0		
	土 木	32	32			0		
	小 計	442	435	12	19	△7		
	教 育 部 門	83	86	3		3	給食委託業務対応と体育施設業務対応による増	
消 防 部 門	105	105			0			
計	630	626	15	19	△4			
公 営 企 業 等	病 院	236	251	15		15	市民病院開院による増	
	水 道	14	13		1	△1		業務見直しによる減
	下 水 道	14	14			0		
	[注]その他	45	45			0		
	計	309	323	15	1	14		
合 計	939	949	30	20	10			

※職員数は、一般職に属する職員数

[注] その他は、国保健康保険、介護保険、後期高齢者医療のそれぞれの会計に属する職員

## 11 職員の勤務時間その他の勤務条件の状況

### (1) 勤務時間、休憩時間の状況

勤務時間		休憩時間
始業時刻	終業時刻	12:00～13:00
8:30	17:15	

※平成28年4月1日現在の標準的な勤務時間

### (2) 年次有給休暇の取得状況

区分	1人当たり平均取得日数	
	平成26年	平成27年
年次休暇	11.4日	10.4日

※各年1月1日～12月31日の取得状況。非現業の一般職員で市長部局に勤務する職員のうち、交替制勤務者、暦年途中の採用者・退職者・育児休業者を除く

## 12 職員の分限と懲戒処分の状況（平成27年度）

区分	分限処分	懲戒処分		
	休職	戒告	減給	免職
人数	13人	12名	1人	1人

## 13 職員手当

区分	南魚沼市	国の制度
期末手当 勤勉手当	〈支給割合〉 6月期 1.225月分 12月期 1.375月分 計 2.60月分 職制上の段階、職務の等級などによる加算措置あり	勤奨手当 0.80月分 0.80月分 1.60月分 同じ
退職手当	〈支給率〉 勤続20年 20.445月分 勤続25年 29.145月分 勤続35年 41.325月分 最高限度 49.59月分 加算措置 定年前早期退職特例措置	自己都合 25.55625月分 勤奨・定年 34.5825月分 49.59月分 49.59月分 同じ
扶養手当 (月額)	・配偶者 13,000円 ・その他の扶養親族 各6,500円 (ただし、配偶者のいない職員の扶養親族のうち、1人目は11,000円) ・満16歳の年度始め～満22歳の年度末の間にある子は、1人につき5,000円を加算	同じ
住居手当 (月額)	月額12,000円を超える家賃を払っている職員に、負担している額に応じて最高27,000円までを支給	同じ
通勤手当 (月額)	2キロメートル以上から距離に応じて3,000円～24,500円	最高額は同額、距離区分と額に差異あり

## 14 職員の研修と勤務成績の評定の状況

### (1) 職員の研修の状況（平成27年度）

研修名	件数	延べ受講者数
自己啓発研修	5	5
各課専門研修	671	3,381
職場内研修	16	711
人事担当課主催	12	214
新潟県自治研修所主催	34	53
新潟県市町村総合事務組合主催	31	83
市町村アカデミー研修	4	4

### (2) 勤務成績評定の状況

勤務成績の評定は、地方公務員法第40条の規定に基づき、職員の能力開発、資質の向上と適材適所の人事配置に必要な人事管理の基礎資料としています。

※国、新潟県、類似団体の各種データは10月1日現在公表されていません。公表後、市との比較を市ウェブサイトに掲載します。職員数と給与の詳細は、市ウェブサイトに掲載しています  
(市ウェブサイト内で、「南魚沼市 給与」で検索)

## 15 職員の福祉と利益の保護状況（平成27年度）

### (1) 職員の健康管理

職員の健康状態を把握し、健康障がいや疾病の早期発見を行うため、毎年定期健康診断を実施しているほか、人間ドックの助成を行っています。

### (2) 公平委員会の業務の状況

市では、公平委員会を地方自治法第252条の7の規定に基づき、新潟県市町村総合事務組合に共同設置し、事務処理を行っています。

報告状況	件数
勤務条件に関する措置の要求	0件
不利益処分に関する不服申立て	0件

# 公営住宅の入居者募集

【問合せ・申込み】都市計画課 ☎773-6662

地域	団地・住宅名 〔所在行政区〕	階 数	部 屋 番 号	間 取 り	建物の構造	単 身 入 居	家賃月額	駐車場 月額1台分 〔可能台数〕	その他
大 和	市営赤石団地 〔黒土新田〕	1	103	3DK	鉄筋コンクリート 3階建	－	17,300～ 34,000円	1,700円〔2台〕	
	市営桜沢団地 〔田町〕	2	201	3DK	鉄筋コンクリート 3階建	－	17,100～ 33,700円	2,400円〔2台〕	
	市営一村尾団地 〔一村尾〕	－	5－10	3DK	木造高床式 2階建	－	15,700～ 27,700円	無料〔1台〕 (高床1階)	車庫の高さ :1.6m
六 日 町	市営長森住宅 〔長森〕	－	11	2DK	木造 平屋建	可	13,900～ 27,300円	1,700円〔1台〕	障がい者向け 住宅（一般世 帯も申込可）
	市営宮住宅 〔宮〕	－	6	3DK	木造高床式 2階建	－	17,500～ 34,400円	無料〔1台〕 (高床1階)	車庫の高さ :1.6m
	市営津久野住宅 〔津久野〕	3	12	3DK	鉄筋コンクリート 3階建	－	15,600～ 30,700円	1,900円〔2台〕	
	市営余川住宅 2号棟〔飯綱町〕	1	211	3DK	鉄筋コンクリート 4階建	－	16,800～ 33,000円	2,500円〔2台〕	
	県営余川住宅 3号棟〔飯綱町〕	4	341	3DK	鉄筋コンクリート 4階建	－	16,600～ 32,700円	2,500円〔2台〕	
	市営西泉田住宅 1号棟〔西泉田〕	5	506	3DK	鉄筋コンクリート 5階建	可	14,000～ 27,500円	2,400円〔1台〕	
	市営西泉田住宅 1号棟〔西泉田〕	4	402	3DK	鉄筋コンクリート 5階建	可	14,000～ 27,500円	2,400円〔1台〕	
	県営上町住宅 松棟 〔上町1丁目4区〕	1	103	3DK	鉄筋コンクリート 4階建	－	16,900～ 33,200円	2,800円〔1台〕	
塩 沢	市営中央団地 C棟〔三分区〕	－	2	3DK	木造高床式 2階建	－	23,700～ 46,600円	無料〔1台〕 (高床1階)	車庫の高さ :1.6m
	市営泉盛寺団地 〔泉盛寺〕	1	103	3DK	鉄筋コンクリート 5階建	可	12,600～ 24,900円	無料〔1台〕 (入居者管理)	

## 共通事項

**募集期間** 10月3日(月)～14日(金)

- 入居資格**
- ・住宅事情に困っている
  - ・同居する親族がいる（60歳以上と障がい者は条件により、一部の住宅へ単身入居が可能）
  - ・収入基準に適合している
  - ・暴力団員ではない

**申込み** 都市計画課、大和・塩沢市民センターで入居資格を確認し、申込書を配布。申込みは必要書類を添付して都市計画課まで

**選考方法** 住宅委員会の意見を踏まえて選考

**家賃算定** 収入に応じて決定

**敷金** 家賃の3か月分

**入居可能時期** 11月中旬以降

市役所での手続きなどについて、シリーズでお知らせします

こんなときはどうするの？ 37

## 道路・河川の維持管理と改良

【問合せ】建設課

☎7733-6674

道路や河川は、適切な維持管理と必要に応じた改良が必要です。

道路や河川などで危険な場所を発見したら、建設課にご連絡ください。

**Q** 道路に穴が開き危ないけど、どうしたらいいの？

**A** 事故が起きる危険性があります。至急建設課までご連絡ください。建設課で早急に応急修繕などを実施します。

**Q** 道路舗装に亀の子状にヒビが入った場所があります。修繕をしてもらえますか？

**A** 比較的大規模な舗装修繕は、国の交付金事業を活用して計画的に実施しています。ただし、国の交付金の配分には限りがあり、みなさんのご要望にすべて対応できない状況にあります。交通量や路線の重要度などを考慮しながら、計画的に修繕を進めていきます。小規模な補修は、現場状況を確認しながら実施します。

**Q** 傷んでいる側溝を含めて幅員

を広げる道路改良をしてほしい。

**A** 道路や側溝の新設・改良については、多額の工事費が必要なため、国の交付金事業を活用して計画的に進めています。ただし、交付金の配分には限りがあり、道路の維持管理にも多額な費用が必要なことから、みなさんのご要望にすべて対応できない状況にあります。

道路改良の効果や、側溝などの施設の劣化度を勘案しながら改良などを検討していきます。

**Q** 道路や河川沿いに雑草が生い茂っています。環境面を考え、草刈りをしてもらえますか？

**A** 国と県が管理する道路の主要部と市道の一部、県が管理する河川の主要部については、年1回委託により草刈りを実施しています。しかし、それ以外の道路と河川の草刈りについては、地域のみなさんからご協力いただいているのが実情です。

**Q** 交差点で左右が見えづらい場所に、カーブミラーを付けてもらえますか？

**A** カーブミラーは、「一時停止をした際の見通しの悪さ」などを設置要件としています。現場状況を確認し、設置の可否を判断します。

**Q** 冬場、除雪車が来るのが遅い時

があります。反対に、降雪がないのに除雪車が出動していることがあるのはなぜですか？

**A** 除雪車の出動基準は、「路面に10センチメートル以上の積雪があり、その後も降雪が連続する場合」となっています。豪雪時には、除雪に時間がかかり、遅くなる場合があります。また、雪が降りやみでも、交差点付近などの見通しを確保するために、拡幅除雪をする場合があります。

**Q** 歩道の除雪基準は、車道の除雪基準と違うと聞いたけど？

**A** 歩道除雪の出動基準は、「積雪深がおおむね20センチメートル以上の場合」となっています。

**Q** 市街地の機械除雪で、田に雪が積み上げられ、雪消えが遅くて困っています。どうにかなりませんか？

**A** 市街地では、投雪可能な場所が限られ、特定の田などに積み上げる場合があります。このような場所については、他の場所と雪消えが同じ時期になるように、排雪・運搬処理や現地でのかくはん・押戻し作業などを実施します。春先の積雪状況を確認しながらの作業となります。

機械除雪による投雪について、土地所有者や耕作者のみなさんのご

理解とご協力をお願いします。

**Q** 道路の消雪パイプの雪消えが悪く、歩行や車の通行で困っています。改善してもらえますか？

**A** 井戸の能力低下や散水管の目詰まりから、消雪に必要な水量が散水されていない場合があります。井戸の設置経過年数や水位の変化など、状況はさまざまです。井戸の掘り換え更新や散水管の打ち換えは、交付金事業に基づき、計画的に進めています。

消雪パイプ路線で水量が極めて不足している場合は、一時的に機械除雪で対応する場合があります。



建設課による道路応急修繕



## シリーズ⑱

ニコ精密機器株式会社 *N/P*

[製造業]

〒949-6603 南魚沼市川窪 1095-1 番地  
 ☎772-3121 FAX 772-3467  
 ウェブサイト：http://www.nico-precision.com



## こんな会社です

当社はディーゼルエンジン用燃料噴射装置の開発・製造・販売をしています。この南魚沼の地には1943年に(株)新潟鐵工所の疎開工場として、JR六日町駅周辺に建設されたのが始まりです。当時から燃料噴射ノズルの製造を行ってきました。その後、1971年に川窪区に工場を移設しました。現在の社名である、ニコ精密機器(株)として操業を開始したのは2001年からで、2003年には(株)IHIグループに属する新潟原動機(株)が100%出資する関連会社となりました。

主な事業として、船用機関や陸用発電機などの4サイクルディーゼルエンジンの燃料噴射装置の製造と販売を行っています。燃料噴射装置は精密な加工技術が必要で、その技術力と品質はエンジン性能を大きく左右します。主要な顧客は国内をはじめ韓国、中国、欧州などのエンジンメーカーで、世界的な営業活動を行っています。



主要製品 [ディーゼルエンジン用燃料噴射装置]

## イチ押し社員を紹介 ～大平善英さん【所属:製造グループ】～

**Q** この会社で働いてみてどうですか？

**A** 高校を卒業して入社し、20年以上勤務しています。職場の雰囲気は居心地がよく、同期のほとんどが在職しています。入社当初から戦力になりたいと努めてきました。現在は製造チームをまとめる立場として、業務に励んでいます。みんなと意志の疎通を取ることや業務の教え方を工夫することで、働きやすい職場環境になるように心がけています。製造業の魅力は製品が形となっていく工程を見ることができることだと思います。また、当社の製品を使用したディーゼルエンジンが設置されている火力発電所や、大型客船を見ると感動します。現場は冷暖房完備で、休日などの福利厚生も充実しています。



大平善英さん

## 新人さんの紹介

～笹木菜月さん(塩沢商工高等学校 商業科出身)～

**Q** この会社で働いてみてどうですか？

**A** 今年の4月に入社しました。2か月の研修期間を経て6月に製造グループ生産技術チームに配属となりました。子どものころから物作りに興味があったことや、高校の先生の勧めもあり、入社を決めました。いざ現場に入ってみると油の匂いや大きな音、製品の大きさなど、驚きの毎日です。まずは、メモを取りながら効率よく仕事ができるように取り組んでいきたいと思っています。



主要製品の組立風景

## 五十沢地域づくり協議会 ☎774-2002

8月16日(火)、五十沢地域開発センターで「五十沢ふるさと祭り」を開催しました。天候にも恵まれ、ヨーヨーすくい・金魚すくい・わたあめなどの模擬店は子どもたちに大人気でした。すぐ近くの五十沢川でニジマスのつかみ取りも行われ、多くの人でにぎわいました。



## 大巻地区地域づくり協議会 ☎776-2032

野田区では、集落内に側溝を設置しました。以前は雨が降ると土砂が流れ、道路に水があふれていました。製品や重機使用料などは協議会の基礎事業として補助を受け、作業は業者に頼まず、2日間かけて延べ15人の区民が参加し、実施しました。



## 大崎地区地域づくり協議会 ☎779-2761

大崎地区地域づくり協議会では、提案事業の一つとして海士ヶ島新田地内のバス停に、待合室を設置しました。これにより天候の悪い日でも、高齢者などの地域の人々が安心してバスを利用できるようになりました。



主役は地域のみなさん!

地域づくり協議会の「ユラユラ」「どきどき」紹介

【問合せ】  
地方創生推進室  
☎773-6659

## 災害に備えて

【問合せ】総務課 防災庶務班  
☎773-6660

# 一日前プロジェクト

## 非常時に必要なものは、きっちり整理

平成17年台風14号 (杉並区 災害当時70代 女性)

私はいつも緊急用の物資を地下室に置いています。今回の大雨で、地下室が水浸しになりましたが、幸い上の方の棚に置いていたので、難を免れました。

一口に非常時に備えると言っても、使う人によって必要なものが異なります。私は、「赤ちゃん・お母さん用」「お年寄り用」というように区別して箱に入れ、中味が分かるように一覧表を箱の上に貼っています。

お年寄り特有のものとしては、入れ歯・入れ歯入れ、痛み止め、虫めがねなど。赤ちゃん・お母さん用には、おむつ、防災ずきん、ウェットティッシュなど、55種類ぐらいあります。赤ちゃん用の非常食は賞味期限が短いのが困りものです。あんまり準備がいいというので、春と秋の防災の日のイベントでは、消防署の人に頼まれてそれらを展示していますが、「参考になるからリストをください」と、言ってくれる人もいます。

最初は確かに大変でしたが、一度そろえてしまえば次の年からは賞味期限のせまっているものを使ってしまい、新しいものに交換すればいいわけです。「何が必要だろう」と考えながら箱につめるのも、案外楽しいものですよ。

賞味期限チェック!!



# 第12回 八色の森市民まつり

日時 10月9日(日)  
10:00 ~ 15:30  
会場 奥只見レクリエーション  
都市公園「八色の森」

## 魚沼ダンス・フェスティバル

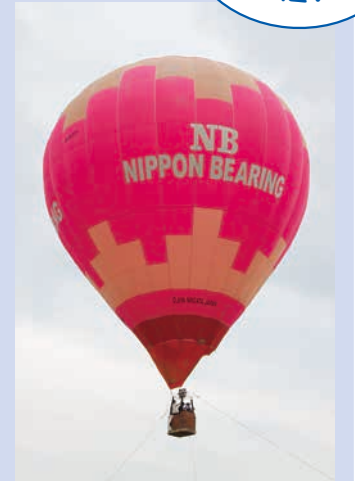


## おたのしみ大抽選会

[14:00開始予定] 正午からステージとなり商工会テントで抽選券を配布します

## 熱気球 体験搭乘

秋の大空へ!  
さわらび前で  
開催!



小千谷法人会大和地区会事業

## テント村

- たこ焼 ● 焼きそば ● そば・うどん
- 焼き肉 ● 海鮮焼き ● 志んご餅
- あんぼ ● 新米 ● 綿あめ
- チヂミ ● 仙人鍋 ● おこわ
- たい焼き ● 各種飲み物 ● バザー
- 包丁砥ぎ ● フリーマーケット など

## 子ども広場

- 消防車・救急車展示
- 土木フェア



## シャトルバスを ご利用ください

車での来場は、大和庁舎駐車場をご利用ください。会場までシャトルバスで送迎します。電車などを利用の人は、浦佐駅東口からご乗車ください。会場周辺の道路や歩道・私有地に車を駐車しないでください。



## こめつぐ君 ふわふわドーム

遊びに  
来てね!



## 周辺案内図



池田記念美術館 当日入館無料

## まつり会場案内図



主催 八色の森市民まつり実行委員会

問合せ 商工観光課 ☎ 773-6665

※内容を一部変更する場合があります



# みんなの図書館

【申込み・問合せ】南魚沼市図書館

☎ 773-6677

## 10月の開館日時

南魚沼市	月～金 9:30～20:00 (土日祝 19:00まで) 休館：6日(木)、20日(木) (図書整理日)
大和	☎ 777-4671 月～金 9:00～19:00 休館：月曜日 (祝日の場合は翌日)
塩沢	☎ 782-0100 9:00～20:00 (月土日祝は17:00まで)

## テーマ展示

**くま、読書**  
10月27日～11月9日は、読書週間です。

(公社) 読書推進運動協議会が推薦する本や、本のエッセイ、読書日記、読書法などの本を紹介しています。

## 秋！お米について

10月10日は、「南魚沼市コシヒカリの日」です。つやつやと輝くおいしい新米が食卓に並び始めるころですね。レシピ本など、お米に関する本を展示しています。7月か

ら始まった「南魚沼<sup>マシド</sup>本気井」の冊子も貸出しています。

## スポーツ健康都市宣言

南魚沼市は、昨年10月1日に、「スポーツ健康都市宣言」を行いました。スポーツを楽しむ、健康で生き生きとした生活を送るための本を集めました。また、「雑誌コーナー」には、サッカー・テニス・ラニング・山登りなどの雑誌をそろえ、最新情報を知ることができます。気温が下がり過ぎしやすいこの季節に、スポーツを始めてみませんか？

## 紙芝居の世界

楽しい紙芝居はじまるよ！  
優しくまさんのお話「おきなくまさん」などの紙芝居を上演します。ほかの演目は、当日のお楽しみですよ。

日時 11月5日(土)  
午後2時～3時

会場 図書館多目的室  
出演 新潟ひょうしぎの会  
対象 幼児～  
(大人も楽しめます)  
定員 50人  
(無料・申込み不要)

## 小・中学校図書委員会 おすすめの本コーナー⑥

市内の小・中学校の図書委員会が選んだお勧め本を、3冊ずつ展示します。最終回の10月は、藪神・北辰・上関小学校、塩沢中学校の4校です。  
期間 10月1日(土)～31日(月)  
展示場所 西側の書棚上

## おはなしのじかん

7月から始まった図書館司書による読み聞かせライブ。手遊びなども行っています。内容は当日のお楽しみですよ。

日時 10月8日(土)  
午前11時～11時30分

会場 図書館多目的室  
対象 幼児・小学生・保護者  
ほか

## 10月の読書のついで

にぎにぎ おにぎりにぎ

日時 10月22日(土)  
午後2時～3時30分

会場 図書館多目的室  
テーマ 「たべもの」  
内容 エプロンシアター「おむすびころりん」・工作「かぼちゃのミニバッグ」  
本の紹介など

出演 ふうせんの会  
対象 幼児・小学生・保護者  
ほか、どなたでも

## 絵本のへや

絵本のへやでは、乳幼児向けの楽しい絵本を毎回用意して、読み聞かせを行います。

期日 毎週水曜日

午前10時30分～11時30分

会場 図書館多目的室  
内容 パネルシアター・手遊び・絵本・紙芝居・読み聞かせなど  
対象 0歳～入園前の幼児

## 巡回図書をご利用ください

9月15日(木)に塩沢図書館の200冊を入れ替えました。次回、大和図書館は10月20日(木)の予定です。

## 乳幼児親子おはなしの会 「えほんであそぼ」

タオル人形をつくらうっ！

ふわふわかわいい人形をハンドタオルで作ります。

日時 10月28日(金)  
午前10時～11時30分

会場 大和公民館  
内容 手袋人形・ペープサート(紙人形劇)「まんまる

ちゃん」・絵本・パネルシアター・手遊び・歌・工作など  
対象 0～3歳児と保護者  
参加費 無料(予約不要)

## 「ポッコリおなか解消法」 美腸ダイエットマッサージ 齊藤早苗講演会

美しさの秘訣は、腸にあり！  
「ポッコリおなかを凹ませたい」、腸の調子を整えて便秘を解消し、健康的な美しさを手に入れませんか。全国で活躍する市内出身のインナー美人アドバイザー 齊藤早苗さんが効果抜群のマッサージやエクササイズを教えます。

日時 10月29日(土)  
午後2時～3時30分

会場 図書館多目的室  
対象 20歳以上の女性  
費用 無料(要申込み)  
定員 70人





## 南魚沼市民会館

開館 8:30 ~ 17:15

10月の休館：3日月、11日月、17日月、24日月、31日月

☎ 773-5500 FAX 772-8161

URL <http://www.6bun.jp/kaikan/>

### 「リコーダー教室」後期募集

初心者や親子で楽しみたい人も大歓迎！みんなで演奏する楽しさを体験してみよう。

期 間 10月6日～平成29年3月の毎木曜日

時 間 **ビギナーズリコーダークラブ** 18:15 ~ 19:15、

**リコーダー教室** 19:30 ~ 21:00

対 象 小学3年生以上

参加費 7,000円（高校生以下  
4,000円、親子8,000円）

締切り 10月4日(火)

※参加費を添えて市民会館に  
お申し込みください



## 今泉記念館アートステーション

開館 9:00 ~ 17:00 (入館終了16:30まで)

10月は毎日開館します

☎ 783-4500 FAX 783-3388

URL <http://www.michinoeki-minamiuonuma.jp/imaizumi-kinenkan>

☎ 一般500円 / 小中高250円

常設展 ~彫る 摺る 画く~「棟方志功の世界」

企画展 期 間 11月6日(日)まで

「ピカソ展 知られざる最高傑作」時代ごとに作風が  
変わる画家ピカソの「青の時代」と「バラ色の時  
代」の銅版画9点を展示中。写実的かつ緻密な描画  
で、天才的な才能が分かります。

「点と線の描写力」織田廣喜、西村龍介、福井良之助  
の石版画や銅版画20点を展示中。

## 池田記念美術館

開館 9:00 ~ 17:00 (入館終了16:30)

10月の休館：毎週水曜日、13日(木)、14日(金)

☎ 780-4080 FAX 777-3815 URL <http://www.ikedart.jp>

☎ 一般500円 / 高校生以下(無料)

### ろまん キルト浪漫 菊池登美子作品展

期 間 10月11日(火)まで

海外でも評価されている小千谷市在住の菊池登美子  
さん。未発表・新作作品も展示しています。

### 野上公平遺作展 石と木の彫刻宇宙

期 間 10月15日(土)~11月8日(火)

1986年に二科展で特選を受賞し、昨年亡くなられた  
市内出身の彫刻家・野上公平さんの遺作展。初期の  
木彫作品から代表作の石彫作品などを展示します。

## 鈴木牧之記念館

開館 9:00 ~ 16:30

10月は毎日開館します

☎・FAX 782-9860

☎ 一般500円 / 小中高250円 (市内の小中学生は無料)

11月28日(月)まで市民は無料 [10月8日(土)~16日(日)を除く]

### 企画展 版画と写真展

期 間 11月28日(月)まで

[10月8日(土)~16日(日)は、写真展を休みます]

旧塩沢町出身の版画家 片桐昌成さんと、フォトデ  
ザイナー 桑原健さんの2人展。

### 同時開催 和のキルト展

期 間 10月8日(土)~16日(日)

特設会場 鈴木牧之記念館と(株)中島屋 [4分区分]

料 金 特設2会場共通券 500円

(前売り券は400円、販売中)

※13日(木) 15:00 ~、「丹美与着物リメイクファッション  
ショー」を開催

## トミオカホワイト美術館

開館 9:00 ~ 17:00 (入館終了16:30)

10月は毎日開館します

☎ 775-3646 FAX 775-3650 URL <http://www.6bun.jp/white/>

☎ 一般500円 / 小中高250円 (市内の小中学生は無料)

11月15日(火)まで市民は無料

### 富岡惣一郎 Bird eye ~空から描く~

期 間 12月5日(月)まで

「川上四郎原画展」を同時開催 [11月15日(火)まで]

懐かしい日本の原風景をご覧ください。

### ジュニア学芸員鑑賞ガイド

城内中学校生徒が解説

日 時 10月8日(土) 13:30 ~ 14:15

### ラウンジ展 10月 観覧無料

城内さんぽ 妙音寺・藤原地区のイラストを展示

市民ギャラリー 北村美咲さんの「ペンアート」

## 棟方志功アートステーション

開館 9:00 ~ 17:00 (入館終了16:30まで)

10月は毎日開館します

[JR六日町駅1階] ☎ 770-1173 ☎ 一般500円 / 小中高250円

URL <http://www.m-uonuma.jp/m-artstation/>

### 第2期 心躍る絵画展

期 間 11月21日(月)まで

わくわく・ドキドキするような作品を展示。



# 郷土資料

## あれこれ 47

【問合せ】 社会教育課

郷土史編さん係

☎77312197

南魚沼市の石碑⑫

「徳泉碑」〔雷土（浄源塚）〕

建立 明治28年



浄源塚は、水無川扇状地の雷土字八色原にあり、直径約13メートル、高さ約2メートルの塚です。塚の上には樹齢300年以上（平成3年環境庁調査）ともいわれる老杉がそびえています。この老杉は、かつては八色原の道しるべとして、またその木陰は休息の場として、農民や往来する人びとに親しまれていました。

この塚は、昭和56年（1981年）3月30日に旧大和町の文化財に指定されています。（写真1）

文化2年（1805年）、当時の雷土村の庄屋によって書かれた「仮名文風土記書上帳」が残されています。

す。このなかで浄源塚は、城源（城玄）塚として「城源塚は、大きき六間四方（約11メートル四方）、高さ八尺（約2.4メートル）、村から申の方角（南南西）、八色原の秣場（飼料刈取り用の草地）のなかにある。城源という人の墓であると伝わる。城源は、城玄ということもある」と、紹介されています。

浄源塚は、次のような伝承がいくつか語り継がれており、名称の由来ともなっています。

### 伝承①

昔、この地を訪れた浄源という僧侶が、渇きに苦しみながら働いていた村人を見て、井戸を掘ることを勧めました。村人は井戸を掘り続けましたが、水が出ることはありませんでした。浄源は「自分が生き埋めとなり勤行を続けるので、その上に塚を造り、一本の杉を植えて欲しい。そうすれば、水が湧きだし、杉の木は道しるべになるだろう」と、村人に懇願しました。村人は塚を造り、杉を植え、井戸を掘り続けると、やがて水が限りなく湧き出てきたと伝えられています。塚の傍らのこの井戸は、どんなに日照りが続いても枯れることがなかったそうです。

### 伝承②

浄源は「自分が亡き後、遺灰を八

色原の真ん中に塚を造って埋め、その上に杉の木を一本植えて欲しい。杉の木に自分の魂を入れ大木になるので、旅人の道しるべや木陰となり憩いの場になるだろう」という遺言を残したといわれています。村人はこの遺言に従い、塚を造ったと伝えられています。

### 伝承③

村々の地境の争いが起きないようにと、雷土村と大浦村の地境に間竿（検地の際に長さを測るために使われた竿）を埋め、塚を造り、その上に杉を植えたといわれています。

これらの伝承は、今となっては真偽はわかりませんが、地域で語り続けられた伝承として大切にしていきたいものです。

また、長い月日の間に古井戸は、いつしか土砂で埋まってしまったといわれています。

現在、浄源塚にある古井戸は、文久元年（1861年）に、地元の篤志家が私費を投じて、水の少ないこの地を憂い、村人や旅客のために掘ったものです。石造りの井桁が残されており、そこに「文久元歳辛酉秋」などの文字が刻まれています。

明治28年（1895年）に、井戸の由来を後世に語り継ぐために、「徳泉碑」〔写真「石碑⑫」が杉の傍

らに建立されました。碑銘の書と碑文は、尋常科三用小学校初代校長であった牛木勇によるものです。碑文は「八海山下八色原曠原土地高燥無水傍有一小溪（以下略）」と始まり、文久に掘られた井戸については書かれていますが、浄源の伝承については触れられていません。

建立当時の資料として、明治28年11月11日に、当時の六日町警察署に石碑建立のために提出された「建碑御許可願」の控え文書が残されています。これは石碑を設置するために、道路占有の許可が必要であったためと思われるのですが、実際に提出されたかは定かではありません。

### 参考資料

越後国魚沼郡大和町三用谷 村の伝説（桑原亮川著）  
南魚沼郡志  
南魚沼市指定文化財一覧表（市ウェブサイトより）



写真1 浄源塚の全景



# 南魚スポーツハラダイス

公益財団法人 南魚沼市文化スポーツ振興公社 スポーツ振興係

ディスポート南魚沼

10月の休館日

3日(月)、17日(月)、24日(月)、  
31日(月)

〒949-6611 南魚沼市坂戸372 ディスポート南魚沼内 ディスポート☎773-6620 スポパラ☎773-3210

## 11月期 ベビーマッサージ教室

赤ちゃん和妈妈の肌のふれあいを体感！ ※講師が赤ちゃんに直接触れることはありません

日時	11月2日・9日・30日(全3回、いずれも水曜日) 10:30～12:00	受講料	3,080円
定員	11組		
会場	ディスポート南魚沼3階 ミーティングルーム3	材料費	500円
対象	生後2か月～ハイハイ前の乳児とお母さん		
申込み	ディスポート南魚沼(受付開始:10月5日(水) 9:00～)		

- ・受付は先着順で、定員に達し次第締め切ります
- ・8:30から予備受付を行い、申込み開始時刻[9:00]に定員を超える場合は、その時点で締め切り、その場で抽選
- ・教室の詳しい内容などは、参加者募集要項をご覧ください(不明な点は、スポパラ事務局まで)
- ・日程は、都合で変更する場合があります
- ・保険料は、受講料に含まれます

## ディスポート南魚沼 トレーニングルーム マシン使用法講習会

油圧抵抗式マシンを使用し、どなたでも簡単に使い方を覚えられます。

日時	10月16日(日) 12:00～13:30	定員	6人(事前の申込みが必要)	受講料	会員	無料
会場	ディスポート南魚沼1階 トレーニングルーム	対象	中学生以上		一般	200円
※施設利用料300円が別途必要です(定期券可)				申し込み ディスポート南魚沼		
運動着、室内用シューズ、タオル、飲み物をご用意ください						

## 小栗山サンスポーツランド テニスコート

【問合せ・申込み】ディスポート南魚沼 ☎773-6620

10月のナイター営業[17:00～22:00]は火曜日・水曜日のみで、10月26日(水)で終了します。昼間[9:00～17:00]を含め、みなさんの利用をお待ちしています。

## スペシャルオリンピックス冬季世界大会出場選手の合同合宿

【問合せ】五日町観光協会 ☎776-2032

来年の3月にオーストリアで開催される知的障がいがある人のスポーツ大会「スペシャルオリンピックス冬季世界大会」に出場する選手と役員との合同合宿が開催されます。この合宿は、選手の団結を深めることが目的です。

期 日 10月8日(土)～10日(月・祝)

※8日(土)午後と10日(月・祝)午前に市民との交流活動を予定しています

会 場 五日町スキー場、雪国スポーツ館

合宿内容 ハイキング、運動会など

※平成29年1月7日(土)～9日(月・祝)、2月11日(土・祝)～

13日(月)にも五日町スキー場などで冬季合宿を予定しています

合宿を手伝っていただけるボランティアと交流活動への参加者を募集しています





シリーズがん予防③「最終回」  
検診結果から「がん予防」を  
考えよう

【問合せ】保健課

☎773-6811

肺がん・結核検診  
平成27年度の検診結果

受診者数は減少傾向にあり、精密検査の受診率も100%に至っていません。精密検査の受診者から毎年がんが発見されています。

年度	H25	H26	H27
受診者数(人)	7,805	7,318	7,336
精密検査者数(人)	133	216	191
精密検査率	93.2%	88.4%	95.3%
がん発見数(人)	6	8	3

肺がん・結核検診とは

肺がん・結核検診は、40歳以上の人を対象に、肺全体の胸部レントゲン検査を行います。

問診の結果で、①50歳以上で喫煙指数「1日本数×年数」が600以上の人、②最近6か月以内に血痰の

あった人、③重クロム酸・石綿などを取り扱う仕事や鉱業に従事歴がある人のいずれかに該当する場合は、喀痰検査をお勧めしています。喀痰検査は、肺門部にできるがんを見つけやすいといわれています。①②③に該当する人は、胸部レントゲン検査と合わせて喀痰検査を受診しましょう。

感染症法で65歳以上の人は年1回の結核検診（胸部レントゲン検査）が義務付けられています。市では、肺がん・結核検診として実施しています。

若いうちから年に1回は、胸部レントゲン検査を受けることを習慣化しましょう。

肺がん・結核検診に関するよくある質問

**Q** たばこを吸わないから、検診は何年かごとに受ければ大丈夫？

**A** たばこの煙には多くの発がん物質が含まれ、肺がんと喫煙は関係深いことは明らかですが、非喫煙者でもがんは発症します。たばこを吸わない人も、年に1回は肺がん・結核検診を受けることが大切です。

長年の喫煙習慣は、COPD（慢性閉塞性肺疾患）にもつながります。発症すると咳、痰、息切れといった症状を引き起こします。

**Q** 肺がん・結核検診の精密検査は、どんな検査をするの？

**A** CT検査やレントゲン直接撮影などが行われます。精密検査は、CT検査が可能な医療機関への受診をお勧めします。

**Q** 肺の病気で定期的に医療機関を受診しています。市の肺がん・結核検診はどうすればいいの？

**A** 定期的に肺の病気で医療機関を受診している場合は、特に主治医の指示がなければ、市の肺がん・結核検診を受診する必要はありません。

COPD（慢性閉塞性肺疾患）  
発症と現状

たばこの煙などの有害物質を長期に吸入することで、気道や肺胞に炎症や破壊が起こる病気です。粉じんや有害物質もCOPD発症の原因となりますが、第一の要因はたばこの煙といわれ、別名「たばこ病」とも呼ばれています。

治療によって病気の進行を遅らせることができますが、完治することはありません。

COPDによる死亡者数は年々増加しており、平成26年の人口動態統計では、死因順位で第10位（男性は8位）となっています。

症状

咳や痰、動作時に呼吸困難の症状

が起こります。病気が進行すると少し歩くだけでも息切れを起こし、日常生活を困難にします。また、常時酸素吸入が必要となる場合もあります。COPDはゆっくりと進行するため、初期段階では症状を自覚しにくいといわれています。

予防

COPD発症の予防のためには、最大の原因と考えられる喫煙を止めることが必要です。

市内にも健康保険が適用される「禁煙治療」を受診できる医療機関があります。禁煙を望む人は、まずは医師にご相談ください。保健課でも相談に応じます。



がん検診  
めざせ受診率50%超

がんは早期に発見し、適切な治療を行うことが重要です。積極的にがん検診を受けましょう。





高齢者インフルエンザ予防接種

【問合せ・申請】保健課

☎773316811

対象者に「インフルエンザ予防接種予診票兼接種券」を、9月末に送付しました。

予防接種を希望し、市の助成を受けるには「インフルエンザ予防接種予診票兼接種券」が必要です。

※この予防接種は個人の予防が主な目的で、義務ではありません

接種期間 10月1日(土)～平成29年1月31日(火) (期間後に接種券は使用できません)

接種後に抵抗力がつく期間を考慮し、インフルエンザの流行期(通常1月～2月ごろ)に効果があるように期間を設定しています。

対象者

・接種する日に65歳以上の人(昭和27年2月1日以前生まれ)

・接種する日に60歳以上65歳未満で、①心臓・じん臓・呼吸器の機能に日常生活が極度に制限される程度の障がいがある人、②ヒト免疫不全ウイルスにより免疫機能に日常生活がほとんど不可能な程度の障がいがある人

自己負担額 1,620円

こころのサポート講座

【問合せ】南魚沼地域振興局

健康福祉環境部 地域保健課

☎772218137

精神障がい者とともに生きる

精神保健福祉や精神障がい者への理解を深めるための講座です。

「こころのサポーター」を育成し、精神障がい者が、住み慣れた地域で暮らし続けられるまちづくりをめざします。

日時【第1回目】 10月29日(土) 午後1時30分～3時30分

会場 地域伝承館 夢草堂 (天王町(浦佐))

講師 魚沼基幹病院 精神科 菊地 佑医師

内容 精神疾患に関する基礎知識、精神障がい者とともに生きる人からのメッセージ、就労支援施設「工房とんとん」の見学

日時【第2回目】 11月7日(月) 午後1時30分～3時30分

会場 魚野の家うらさ (富町(浦佐))

内容 魚野の家うらさの見学、利用者との交流

締切り 10月26日(水)

※電話でお申し込みください

10月の城内診療所 診療担当医師(予定表)



受付・診療時間 午前：月曜～土曜 [受付] 8:30～11:30 [診療] 9:00～ 午後：月曜～金曜 第1土曜 [受付] 11:30～16:00 [診療] 14:00～ 【問合せ】城内診療所 ☎775-2009

月		火		水		木		金		土		日
午前	午後	午前	午後	午前	午後	午前	午後	午前	午後	午前	午後	休診日
◎城内診療所では、自宅まで無料で送迎します。送迎希望は、電話か窓口でお申し込みください。(送迎は午前中のみ)										1日	2日	
										堀内	休診	
3日		4日		5日		6日		7日		8日		9日
高橋	橋中	福本	寺田	高橋	高崎	高橋	高崎	高橋	高崎	福本	休診	休診
高橋	橋中	福本	寺田	高橋	高崎	高橋	高崎	高橋	高崎	福本	休診	休診
10日		11日		12日		13日		14日		15日		16日
休診(祝日)	高橋	福本	寺田	高橋	高崎	高橋	高崎	高橋	高崎	高橋	休診	休診
17日		18日		19日		20日		21日		22日		23日
高橋	田中	福本	寺田	高橋	高崎	高橋	高崎	高橋	高崎	福本	休診	休診
24日		25日		26日		27日		28日		29日		30日
高橋	田中	福本	寺田	高橋	高崎	高橋	高崎	高橋	高崎	福本	休診	休診
31日												
高橋	田中	※15日(土)は、高橋所長の診療となります										



# 掲示板

市などからのお知らせ

## 議会のラジオ放送日程 9月定例会（一般質問）

【問合せ】議会事務局

☎773-6650

「FMゆきぐに」で、9月市議会定例会の一般質問を放送します。放送日程や質問内容などの詳細は、市ウェブサイトに掲載中です。

### 放送予定議員

（質問順位、敬称略、10月3日）

- 田村 眞一、桑原 圭美、勝又 貞夫、中沢 一博、阿部 久夫、寺口 友彦、佐藤 剛、牧野 晶、岡村 雅夫、中沢 俊一、若井 達男

ラジオ放送終了後は、市ウェブサイトで一般質問の音声、議事録公開時まで聞くことができます。

※トップページから「南魚沼市議会」のページに進んで

ください

## 障がい者タクシー利用券の交付

【問合せ・申込み】

福祉課 障がい福祉係

☎773-6667

次に該当し、タクシー利用券が必要な人は、対象の手帳（重複の場合はすべて）を持参し、申請してください。

対象 市内に住所がある自動車の運転ができる障がい者で、次の手帳を持ち①か②に該当する人

- ・身体障がい者手帳（1～4級）
- ・療育手帳
- ・精神障がい者保健福祉手帳

①75歳以上で冬期間（12月～翌年3月）に、自動車の運転ができない人

②人工透析の治療者で体調不良のため、自動車の運転ができない人

※人工透析等通院費助成の受給者と、自ら車の運転を行わず、すでに交付を受けている人を除く

交付枚数 1人10枚

有効期限 交付された年度内

申請窓口 福祉課 障がい福祉係、大和・塩沢市民センター

ター

## 緊急通報装置の貸与

【問合せ・申込み】

福祉課 高齢福祉係

☎773-6667

高齢者の急病など、緊急時に対応するため、緊急通報装置を貸与します。

装置は、救急ボタン、相談ボタン、火災センサー（台所）、人感センサー（24時間見守り）、電話での安否確認（月1回）がセットになっています。

利用できる人は、世帯状況や心身・生活状況が、次のいずれかに該当する場合です。

- ①おおよね65歳以上の一人暮らし
- ②寝たきりなど、重度の介護を要する人がいる高齢者のみの世帯
- ③重度身体障がい者の一人暮らしなど、①と②に準ずる世帯

世帯

心身・生活状況

①発作が起きるような疾病がある

②体調や気持ち不安定で、たびたびの受診や見守りが必要

必要

- ③物忘れや注意力の低下があり、火災や事故が発生する心配がある
- ④隣家が遠い、近所づきあいがなく、緊急時の発見が遅くなる可能性が高い
- ⑤自分で電話をかけられないなど、緊急時の連絡手段がない
- ⑥その他、必要性が認められる状況にある

料金 1か月400円

申込み 福祉課、大和・塩沢市民センター

※認知症などで装置の操作が難しい人には、貸与できない場合があります

【問合せ・申込み】

消費生活センター

☎772-2541

### 弁護士による『消費生活』無料法律相談

マルチ商法や資格商法、多重債務など、お金にまつわる消費者トラブルでお悩みの方に、弁護士による無料法律相談を毎月行っています。

相談時間は1件約30分。希望する人は、前日正午までに電話でご予約ください。

※弁護士との相談時間を有効

に使えるよう、申込み時に相談員が概要を伺います

日時 10月27日（木）  
午後1時30分～4時

会場 本庁舎 南分館  
1階 消費生活センター

消費生活センターでは、多重債務も含め、消費者のみなさんの相談に応じます。身近な相談窓口として気軽にご利用ください。

## 体育施設の 利用団体調整会議

【問合せ】社会教育課

生涯スポーツ係

☎773-6630

### 大和地域

会場 大和公民館2階  
大会議室

対象施設 大和地域の体育施設

塩沢地域  
会場 塩沢公民館1階 講堂

対象施設 塩沢地域の体育施設

共通事項  
日時 10月12日（水）  
午後7時～

調整期間 12月1日（木）～

平成29年3月31日（金）



### 10月は児童手当・特例給付の支給月です

【問合せ】子育て支援課  
こども家庭支援班  
☎773-6822

児童手当・特例給付を、指定口座に振り込みますので、ご確認ください。

振込日 10月12日(水)

対象月 6月～9月分

児童手当の支給額

3歳未満の児童

一律15,000円

3歳～小学6年生の児童

第1・2子…10,000円

第3子以降…15,000円

中学生

一律10,000円

特例給付

一律5,000円(所得制限

限度額超過の受給者に支

給)

※すべて児童一人当たりの月

額。現況届が未提出の人は、

支給停止となります



### 南魚沼市長・市議会議員 補欠選挙立候補予定者説明会

【問合せ】  
南魚沼市選挙管理委員会  
☎773-6434

11月20日投票予定の市長選挙・市議会議員補欠選挙の立候補予定者説明会を開催します。

出席者は一候補者あたり2人以内とさせていただきます。

期日 10月20日(木)

会場 本庁舎2階 大会議室

市議会議員補欠選挙立候補

予定者説明会

時間 午前10時～

市長選挙立候補予定者説明

会

時間 午後1時30分～

南魚沼市長・市議会議員

補欠選挙投票所の立会人

募集

【問合せ・申込み】

南魚沼市選挙管理委員会  
☎773-6434

11月20日投票予定の南魚沼

市長選挙・市議会議員補欠選

挙の投票立会人を募集します。

期日前投票所

期日 11月14日(月)～19日(土)

(複数日可)

午前8時30分～午後8時

立会投票所 本庁舎、大和・

塩沢庁舎、南魚沼市図書館

募集人数 42人以内

報酬 1日9,500円

当日投票所

日時 11月20日(日)

午前7時～午後6時

立会投票所 自分の投票する

投票所

募集人数 各投票所2人

報酬 10,700円

共通事項

資格 市の選挙人名簿に登録

され、候補者などでない人

募集期間 10月3日(月)～

11日(火)

※電話でお申し込みください。

(応募多数の場合は抽選)

食事・交通費は自己負担で

す

### 「こころの相談会」 秘密厳守

【問合せ・申込み】

子ども・若者育成支援セ

ンター

☎773-6616

義務教育終了から39歳まで

の困難を抱えた若者への支援

として、臨床心理士による相

談会を開催します。

対象 市内在住の発達障が

い・不登校・ニート・ひき

こもりなどでお悩みの若者

とその家族

日時 10月27日(木)

午後2時～3時

会場 子ども・若者育成支援

センター1階 相談室

締切り 10月25日(火)

※電話でお申し込みください

相談員による電話・来所相談

に、随時応じます



### 「魚野川河川美化運動」 参加者募集

【問合せ】

建設課 維持管理班  
☎773-6674

ふれあい魚野川プロジェクト

推進協議会は、5月～10月

の毎月第4土曜日に1時間程

度、六日町大橋付近の河川敷

で草刈り、ごみ拾いなどの作

業をしています。今年度最後

の作業にご参加ください。

注意事項 傷害保険などの加

入はありません。個人責任

でご参加ください。

10月の活動 10月22日(土)

午前6時～、六日町大橋の

下集合(坂戸側)

### 高齢者交通事故防止運動

【問合せ】環境交通課  
☎773-6666

スローガン「ひろげよう

長寿社会へ無事故の輪」

実施期間 10月1日(土)～

31日(月)

運動の基本 歩行者の保護

運動の重点

・ 道路横断時の安全確認の徹

底

・ 夜光反射材の活用

・ 車両ライトの早めの点灯と

上下向きのこまめな切替え

高齢者の歩行中の交通事故

は、午後4時～8時に多く発

生しています。夜間の歩行に

は、特に注意しましょう。





**3Rキャンペーン月間  
「循環型社会をめざして」**

【問合せ】廃棄物対策課

☎7822-0339

10月は、3Rキャンペーン月間です。3Rとは、次の3つの単語の頭文字をとった言葉です。

**Reduce (リデュース)**

「買物にマイバッグを持参してレジ袋をもらわない」「使い捨て商品でなく、詰め替え商品を選ぶ」など。ごみを出さない、ごみを減らす。

**Reuse (リユース)**

「壊れたら修理をして、物を大切に長く使う」「フリーマーケットを利用する」など。使えるものは繰り返し使う。

**Recycle (リサイクル)**

「ごみを正しく分別する」「リサイクル品を使用する」など。使えなくなったものは再資源化する。環境に優しい循環型社会をめざして、ごみの減量化に取り組みましょう



**若者支援「コミュニケーション・セミナー」**

【問合せ】

子ども・若者育成支援センター

ンター

☎773-6611

「気持ちをうまく伝えられない」「対人関係がうまくいかない」などの悩みや苦手感はありませんか？

少人数グループでゲーム感覚のワークショップを楽しめます。さまざまな考え方や感じ方に触れながら、交流する楽しさを感じてみましょう。

対象 市内在住の義務教育終了〜39歳の人

日時 10月20日(木)

午後2時〜3時30分

会場 子ども・若者育成支援センター2階音楽室

講師 川島崇照さん(川島崇照メンタルトレーニング・オフィス)

申込み 不要。直接会場まで

参加者の感想

「自分が思っている自分と、他人から見た自分が違っていて、それがおもしろい」と話していた人がいて、本当にそうだなと思いました。

**三条サポステ出張  
若者のための「働く」講座**

【問合せ・申込み】

子ども・若者育成支援センター

ンター

☎773-6611

FAX: 773-6632  
メール: ikusei-shien@city.minamiunuma.lg.jp

仕事について「働いたことがない」「長続きしない」「選び方が分らない」など、悩んでいませんか？

対象 市内・湯沢町に在住の義務教育終了〜39歳の「働く」ことに悩む人

日時 11月1日(火)・15日(火)

(2回参加が原則)

午後1時30分〜3時30分

会場 子ども・若者育成支援センターセンターひろば

内容 職業興味診断、南魚沼の仕事事情

※終了後に、個別相談を予定

講師 三条地域若者サポートステーション所長

締切り 10月25日(火)

定員 10人(達し次第締切り)

申込み 氏名・住所・年齢・性別・電話番号をお知らせ

佐藤道代さん

10月17日(月)

氏名・住所・年齢

浦佐)

あぐりぱーく八色

あぐりぱーく八色

あぐりぱーく八色

あぐりぱーく八色

ください。

**若者のための職場見学  
「ユリ栽培農家と  
農畜産物直売所」**

【問合せ・申込み】

子ども・若者育成支援センター

ンター

☎773-6611

FAX: 773-6632  
メール: ikusei-shien@city.minamiunuma.lg.jp

「働く」ことに悩む若者を対象に、職場見学を開催します。

今回はカサブランカ(ユリ)の栽培農家と、その切り花などの地場産品を取り扱う直売所を見学します。

特産品の生産・販売の拡大に情熱を傾ける人たちから、お話を伺います。

対象 市内在住の義務教育終了〜39歳の「働く」ことに悩む人

日時 10月25日(火)

午後1時30分〜4時

集合場所 あぐりぱーく八色(天王町(浦佐))

定員 10人(達し次第締切り)

締切り 10月17日(月)

氏名・住所・年齢

あぐりぱーく八色

あぐりぱーく八色

あぐりぱーく八色

あぐりぱーく八色

あぐりぱーく八色

あぐりぱーく八色

あぐりぱーく八色

あぐりぱーく八色

性別・電話番号をお知らせください。(見学先への就職が目的ではありません)

**南魚沼市消防団  
秋季連合消防演習を実施**

【問合せ】消防本部

消防庶務課 消防係

☎7822-0890

南魚沼市消防団では、3方面隊合同の秋季連合消防演習を行います。演習を見学におこしください。

日時 10月16日(日)

午後1時〜4時30分

会場 大和中学校グラウンド(雨天時は、同中学校体育館)

※当日は午前7時に、市内全域でサイレン吹鳴を行います。火災と間違えないようお願いします

あぐりぱーく八色

あぐりぱーく八色

あぐりぱーく八色

あぐりぱーく八色

あぐりぱーく八色

あぐりぱーく八色

あぐりぱーく八色

あぐりぱーく八色

あぐりぱーく八色

あぐりぱーく八色

あぐりぱーく八色

あぐりぱーく八色

あぐりぱーく八色

あぐりぱーく八色

あぐりぱーく八色

あぐりぱーく八色





### 心豊かな子育て教室

【問合せ】

社会教育課 生涯学習班

☎773-6610

子育てのわ（輪・和・話）

をひろげよう！お住まいの地域以外の会場にも気軽に参加してね。初めてや里帰り、上の子を連れて来ても大歓迎！

大巻地区第2回

【そだち学級】

日時 10月15日(土)

午前10時～11時20分

(受付：午前9時45分)

会場 大巻地域開発センター

内容 「親子でハロウィン」。

体を動かす遊びやティータ

イムを行います。(ハロ

ウィン風の服など大歓迎)

五十沢地区第3回

【そだち学級】

日時 10月22日(土)

午前10時～11時30分

(受付：午前9時30分)

会場 五十沢地域開発セン

ター

内容 「ドキドキわくわくお

絵かき」。手形スタンプな

どを使って、大きな紙にみ

んなでお絵かきします。

持ち物 タオル

### 共通事項

対象 0～3歳児と保護者・

祖父母など

料金 1人10円(保険料)

申込み 不要(動きやすい服

装で直接会場まで)

教室を手伝ってくれるボラン

ティアを募集中！

### 普通救命講習会

【問合せ・申込み】

消防本部 警防課 救急係

☎782-5331

いざという時のために応急

手当を学びませんか？心肺

蘇生法、AED(自動体外式

除細動器)の取扱いなど、実

技を中心にした講習会です。

お気軽にご参加ください。

日時 11月13日(日)

午前9時～正午

会場 消防本部(竹俣)

定員 30人程度

費用 無料

※受講者に修了証を交付しま

す。実技のできる服装でお

こしく下さい

### 出張労働相談会

【問合せ】

新潟県長岡労働相談所

☎0258-3716110

「労働相談専用ダイヤル」

「突然、解雇すると言われる

た」「パワハラで悩んでいる」

など、労働に関するさまざま

な相談に、労働相談所職員が

応じます。相談は無料で予約

不要、秘密は厳守します。

日時 10月20日(木)

正午～午後4時

会場 塩沢公民館2階

視聴覚室

### 赤十字救急法救急員養成講習会

【問合せ・申込み】

南魚沼市社会福祉協議会

☎773-6911

期日 11月6日(日)・12日(土)・

13日(日)(全3日間)

時間 午前9時～午後5時

会場 塩沢公民館

費用 3,200円(テキスト

ト代など)

※別に82円切手を貼った封筒

が必要

定員 30人(先着順)

締切り 10月28日(金)

※電話でお申し込みください  
救急法修了者で、南魚沼市赤  
十字安全奉仕団でご活動いた  
だける人を募集しています

### 高齢者趣味の作品展

【作品募集】

【問合せ・申込み】

塩沢公民館

☎782-0100

対象 市内在住の60歳以上

募集作品 生花・陶芸・書

道・手芸・絵画・盆栽・竹

わら細工ほか(絵画と書の

部門のみ1人2点以内)

出品料 無料

締切り 10月17日(月)

【作品展開催】

搬入 10月29日(土)

午前9時～11時

日時 10月29日(土) 午後1時

～4時30分、30日(日) 午前

9時～午後4時30分、31日

(月) 午前9時～正午

会場 塩沢公民館 講堂・

ロビー

入場 無料



### 第37回 塩沢美術展

【作品募集】

【問合せ・申込み】

塩沢公民館

☎782-0100

募集作品 絵画・版画・彫

刻・工芸・書道・写真ほか

(1部門1人2点以内)

出品料 一般1部門1点50

0円、高校生以下1部門1

点300円(2点目はプラ

ス100円)

【作品展開催】

受付・搬入 11月2日(水)

午後4時～6時30分

日時 11月3日(木・祝)～

11月6日(日)

午前9時～午後5時

※最終日は午後4時で終了

会場 塩沢公民館 講堂

入場 無料





### 電気柵を活用した 鳥獣被害防止対策研修会

【問合せ・申込み】

農林課 農業振興係

☎773-6663

サルなどの鳥獣被害対策として、電気柵の導入を考える行政区を対象とした研修会を開催します。

日時 10月20日(木)

午後1時～5時

会場 本庁舎2階 小会議室、  
柄沢区(現地)

内容 専門講師による鳥獣被害防止対策講義、電気柵を導入済みの行政区視察、電気柵設置体験、質疑応答

講師 NPO法人新潟ワイル

ドライフリサーチ会長山

本麻希さんほか

締切り 10月11日(火)

※電話でお申し込みください。

当日は動きやすい服装でおこしく下さい

### 10月はいじめ見逃しゼロ 強調月間です

【問合せ】学校教育課

☎777-3118

新潟県では「深めよう 絆にいがた県民会議」とともに、



学校・家庭・地域と連携しながら「いじめ見逃しゼロ県民運動」を実施しています。

運動10年目の今年は、11月15日(火)に「深めよう 絆 県民の集い」がりゅーとぴあ新

潟市民芸術文化会館(新潟市中央区)で開催されます。

市内の各学校では「いじめ見逃しゼロスクール集会」などを開催し、取組みの強化・充実を図っています。

### 地域包括ケア研修会

【問合せ】

大和地域包括支援セン

ター

☎777-3111

他の地域よりも市内には腎臓病患者が多いといわれています。腎臓病について介護を含めた実態を知り、一緒に考えてみませんか。

日時 10月26日(水)

午後7時～8時30分

会場 大和庁舎3階会議室

内容 腎臓病予防のポイントと透析患者の介護について  
※意見交換会も実施します  
情報提供者 萌気園浦佐診療

所院長 黒岩 巖志さん、特

別養護老人ホーム八色園

湯本ひと美さん、保健課

保健師

※申込み不要。気軽にご参加ください

主催 南魚沼市地域包括ケア  
連絡協議会



### しゃくなげ学級 合同発表会

【問合せ】

社会教育課 生涯学習班

☎773-6610

しゃくなげ学級(中央公民館 高齢者学級)の作品展示とステージ発表を行います。ぜひご覧ください。

日時 10月14日(金) 午前9時

30分～午後3時30分

会場 市民会館 多目的ホール・ロビー・ホワイエ

入場 無料

### 11月開講コース 受講生募集

【問合せ・申込み】

魚沼サンティックスクー

ル

☎772-4554

コース 第1種電気実技

期間 11月1日～12月1日の

毎火・木曜日

時間 午後6時30分～

9時30分

受講料などの詳細は、お問い合わせください。

※中小企業研修受講料補助金に該当します

### 「さわらび」音楽祭

【問合せ】大和公民館

☎777-4671

今年で26回目となる魚沼地域の音楽愛好者による音楽祭です。コーラス、アコースティックギター、吹奏楽、フォークソングなど、身近な人や中・高校生の心がこもった歌や演奏をお聴きください。

日時 10月16日(日)

午後12時30分～

会場 コミュニティホール

(開場：正午)

「さわらび」

入場 無料





### 「女性農業者との交流会」 参加者募集

【問合せ・申込み】  
農業委員会  
☎773-6664

市内で農業に取り組んでいる女性を対象に、中越地震から復興した長岡市山古志地区の農業視察と、参加者交流会を開催します。

対象 市内在住の農業に関わる女性

日時 11月9日(水)

午前9時～午後4時

視察先 長岡市山古志地区

交流会場 農家民宿「山古志

百姓や三太夫」

費用 2,000円

(昼食代など。当日集金)

定員 25人(達し次第締切り)

締切り 10月20日(木)

※電話でお申し込みください

### 上越新幹線 夜間～早朝 訓練列車運転

【問合せ】

東日本旅客鉄道株式会社  
新潟支社 安全企画室

☎025-248-5181

災害などが発生した場合の早期復旧と安全作業の確立を

図るために、夜間～早朝に訓練列車を運転します。

日時 10月20日(木) 午後10時

30分ごろ～21日(金) 午前5

時ごろ

区間 上越新幹線 新潟新幹

線車両基地〔新潟市〕～越

後湯沢駅間〔上下1往復〕

### 土木フェア

【問合せ】

南魚沼地域振興局

地域整備部 計画調整課

☎772-3975

「八色の森市民まつり」の会場で、土木フェアを開催します。

地域の安全安心な暮らしを守る河川・道路事業など、土木に関するパネルの展示、建設機械の乗車や降雨・地震の体験、クイズなど、親子で楽しめるイベントを予定しています。

日時 10月9日(日)

午前10時～午後3時30分

会場 八色の森公園

(天王町(浦佐))

### 映画「みんなの学校」 上映会

【問合せ・申込み】

「みんなの学校」南魚沼市上映実行委員会事務局  
(市立総合支援学校内)

久保田  
☎773-3770

不登校も特別支援学級もない、みんな同じ教室で学ぶ公立小学校の挑戦をご覧ください。

日時 10月16日(日)

午前9時45分～11時45分

(開場：午前9時15分)

会場 市民会館

多目的ホール

入場料 無料

定員 300人

(達し次第締切り)

※電話でお申し込みください

### 第4回 ナナシのうおぬマルシェ

【問合せ】

ナナシのうおぬマルシェ  
実行委員会(高井)

☎090-8251-7433

「ナナシのマルシェ」と「うおぬマルシェ」合同の青空市を開催します。農産品、

加工食品、手工芸品、飲食、リラクゼーションなど、個性あふれるお店が並びます。

古本市コーナーや手づくり

体験ワークショップ、ぬか釜

ご飯のふるまいもあります。

日時 10月16日(日)

午前10時～午後4時

会場 塩沢中央公園



### 特別養護老人ホーム 「雪椿の里」職員募集

【問合せ・申込み】

(福)八海福祉会  
雪椿の里 総務課

☎780-11155

雪椿の里で介護業務を担う正職員を募集します。

職種 介護福祉士

※同等の経験者可

募集人数 2人

勤務時間 交替制による8時

間勤務を基本

申込み 履歴書と有資格者は

その写しを総務課にご提出

ください。選考は、面接に

より随時行います。



### 良寛クラブ南魚沼 第3回講演会

【問合せ】事務局(井上)

☎080-2431-6008

良寛さんの人間性に学び、豊かな社会の実現と地域の発展などを目的に、講演会を開催します。

日時 10月23日(日)

午後1時30分～3時

演題 「良寛さまに学ぶ」

※直江兼続公と桶屋の話などを

を予定

講師 全国良寛会副会長

小島正芳さん

会場 図書館多目的室

※入場無料。事前申込み不要

良寛クラブ南魚沼では会員を募集しています

8月17日(水) 全国大会出場選手に棚村基金奨励金を贈呈しました

夏季の全国大会に出場した市内在住の選手を対象に、棚村基金奨励金の贈呈式を行いました。

井口市長は、「みなさんは南魚沼市出身という看板を背負い全国大会に出場しています。まさに市の誇りです。4年後の東京オリンピックをめざし、精進してください」と、激励の言葉を贈りました。

選手を代表して、城内小学校の中島瞳輝さんが、「今年の全国大会はベスト32でした。来年はよりよい成績が残せるように、練習をもっとがんばりたいです」と、語りました。



氏名	所属	学年	出場大会名	種目	氏名	所属	学年	出場大会名	種目	
中島瞳輝	白根アトム (城内小学校 在学)	5	全国ホープス卓球 大会 ほか	卓球	井口桜生	浦佐小学校	6	全日本少年フット サル大会	フットサル	
小幡汐香	堀之内高校	3	全国高等学校 定時制通信制 体育大会		石田寛人		6			
青木花穂		3			関陽介	6				
勝俣なぎ風		2			西野翔成	6				
望月一馬		2			種村風汰	6				
小宮山知輝		3			小泉善人	1	全国高等学校総合 体育大会			サッカー
峠咲哉		2			中島朱澄	5	小学生・中学生全 国空手道選手権大 会 ほか	空手		
田中健吾		1			中島廉太郎	1	全日本少年少女空 手道選手権大会			
佐藤宇純		3			中島衣千花	1	空手道糸東会全国 選手権大会			
小林茜		新潟商業高校			3	全国高等学校総合 体育大会	陸上	種村真彩	大崎小学校	6
戸田健二郎		六日町高校		3	笠原りゅう			城内小学校	5	わんぱく相撲全国 大会
齊藤晃生	小出高校	2	戸田俊也	八海高校	3			全国高等学校総合 体育大会	レスリン グ	
富山絵葉	新潟医療福祉 大学	3	須佐兼秀		2					
種村りょう 凌	長岡大手高校	2	全国高等学校総合 体育大会	水泳	若井真義	MAX トレーニング GYM	-	国民体育大会(希 望郷いわて国体)	パワーリ フティン グ	
中島布捺	六日町高校	1	全日本少年フット サル大会		フットサル		-	-		ジャパクラシック マスターズパワーリ フティング選手権 大会
上村真希	六日町小学校	6								
川島朝陽	浦佐小学校	6								

8月23日(火) グローバルITパーク南魚沼のオープニングセレモニーを開催しました

大和庁舎とコミュニティホール「さわらび」を会場としたオープニングセレモニーに、井口市長や構想提案者のアダム・イノベーションズ(株)カウシャル代表、来賓としてチノイ駐日インド大使、ディサーナーヤカ駐日スリランカ大使、高井新潟県副知事、国際大学森副理事長などが参加しました。

式典で井口市長は、「入所企業のみなさまからここを拠点に優れたIT技術で日本の企業と連携し、世界に向けて発信していただくことを期待しています」と、あいさつをしました。





100歳 おめでとうございます～ 9月19日(月・祝)に表敬訪問した人の紹介～

【問合せ】 福祉課 高齢福祉係 ☎773-6667



小川 キクノさん〔後山〕



勝俣 カネさん〔京岡〕



茂野 シマさん〔余川本町〕



上村 春江さん〔坂戸〕



上村 マサルさん(上町1丁目2区)



須藤 テイさん〔金清坊〕



山田 フミイさん〔関〕



## 9月9日(金) 小野塚彩那選手が新潟県体育協会「スポーツ栄光賞」を受賞

南魚沼市役所を会場に(公財)新潟県体育協会の主催で、小野塚彩那選手への「スポーツ栄光賞」表彰式が開催されました。小野塚選手は2014年開催のソチオリンピックにおいて、フリースタイルスキー女子ハーフパイプで銅メダルを獲得後に、2年連続してワールドカップで総合優勝を果たし、3年連続という快挙の受賞となりました。

小野塚選手は、「これからも競技力向上のためにがんばり、子どもたちの育成にも力を注いでいけたらと思っています」と、感謝を述べました。



## 9月4日(日) 第30回浦佐温泉耐久山岳マラソン大会・健康歩こう大会が開催されました

朝から気温が高い中、浦佐温泉街をスタート・ゴールとし、後山・辻又地区を回る1周21.0975キロメートル、高低差約375メートルの過酷なコースに、マラソンの部には1,108人、歩こう大会には525人が挑みました。

今年の30回開催を記念し、この過酷なコースのマラソンの部に、30回挑戦し続けた選手8人に、楯と南魚沼産コシヒカリ新米10キロの目録などの記念品が贈られました。



## 8月27日(土)・28日(日) 第28回塩沢ジャンプ大会を開催しました

石打丸山シャンツェを会場に、(公財)全日本スキー連盟A級公認 第28回塩沢ジャンプ大会を開催しました。K点を80メートルとする初秋のジャンプ大会に、女子組は24人、男子少年組は26人、男子成年組は50人が参加しました。27日(土)の公開練習では雨が強く降り、競技日となる28日(日)は晴天となったものの時おり強い風が吹き、調整時間が必要な長時間に及ぶ大会となりました。選手たちは困難な状況をもとせず、大空に向かって次々と大きなジャンプを披露してくれました。



# 10月のカレンダー

日にち	行事名・時間・会場など
2日(日)	塩沢宿 新米の陣 11:00～14:00 牧之通り
8日(土)	招待高校野球 専大松戸 VS 小千谷・小出 11:30～ ベーマガSTADIUM
9日(日)	招待高校野球 専大松戸 VS 塩沢商工・六日町 9:00～ ベーマガSTADIUM
10日(月・祝)	八色の森市民まつり 10:00～15:30 八色の森公園
16日(日)	六日町地域高齢者運動会 9:30～12:15 ディスポート南魚沼
22日(土)	猫の譲渡会(魚沼アニマルサポート) 13:00～15:00 イオン六日町店
23日(日)	読書のつどい『にぎにぎ おにぎり』 14:00～15:30 図書館 多目的室
25日(火)	第12回南魚沼市縦断駅伝大会 9:00～ 大原運動公園～大和公民館
28日(金)	第10回農業委員会総会 9:00～ 大和庁舎3階旧議場
29日(土)	若者のための職場見学 13:30～16:00 八色花卉組合、あぐりパーク八色
	乳幼児親子おはなしの会「えほんであそぼ」～タオル人形をつくろう!～ 10:00～11:30 大和公民館
	『ポッコリおなか解消法』 ～齊藤早苗さん健康美容講演会～ 14:00～ 図書館 多目的室

## ほのぼのの広場

「親子での遊び」「子育ての仲間同士の情報交換」「育児相談」などにご利用ください。  
対象 乳児～小学校入学前の幼児とその保護者  
時間 9:30～15:30

<b>大和会場 大和庁舎 (3F)</b> 毎週 月・火・木曜日 10月27日(木) 10:30～ 支援講座「入園にむけて」 講師：子育て支援センター
<b>六日町会場 ふれ愛支援センター (2F)</b> 毎週 月～土曜日 10月28日(金) 10:30～ 支援講座「入園にむけて」 講師：子育て支援センター
<b>塩沢会場 塩沢庁舎 (北棟2F)</b> 毎週 火・水・金曜日 10月25日(火) 10:30～ 支援講座「入園にむけて」 講師：子育て支援センター

どの会場にも参加できます。予約は不要です  
【問合せ】子育て支援センター ☎772-7754

## 救急医療



### 救急医療のかかり方

- ① 電話をかける  
次の病院に電話で症状を伝えてください。重症(意識がないなど)の場合は119番で救急車を呼んでください。
    - 南魚沼市民病院 ☎788-1222
    - 魚沼基幹病院 ☎777-3200
    - 齋藤記念病院(脳神経外科救急) ☎773-5111
  - ② 指示通りに受診する
    - ・電話での指示に従って受診してください。
    - ・スタッフの状況などで、症状に応じて他の医療機関を案内する場合があります。
    - ・緊急度や重症度の高い順に対応するため、診療の順番が前後し、待ち時間が長くなる場合があります。
    - ・休日・夜間は検査や人員体制が十分ではないので、できるだけ通常の診療時間内に受診してください。
- 新潟県『小児救急医療電話相談』  
☎025-288-2525 (#8000でも可)  
夜間に子どもの具合が悪くなったとき(発熱、嘔吐、下痢など)にご利用ください。  
・時間 19:00～翌朝8:00(毎日)  
【問合せ】保健課 ☎773-6811

### 行政 困りごと 相談

10月17日(月) 13:30～15:30	働く婦人の家(浦佐)
10月18日(火) 13:30～16:00	塩沢老人福祉センター
10月20日(木) 13:30～15:30	本庁舎

【問合せ】総務課 防災庶務班 ☎773-6660

### 市民の動き

(平成28年  
8月末日現在)

- 人口 58,206人(先月比-17)
- 男 28,472人(先月比-2)
- 女 29,734人(先月比-15)
- 世帯数 19,759戸(先月比22)

### 今月の表紙

第30回浦佐温泉耐久山岳マラソン・健康歩こう大会には1,633人が参加し、厳しい暑さのなか高低差が大きい過酷なコースに挑みました。

### 編集後記

今号では、辻又区で活躍する地域おこし協力隊を特集しました。辻又区は、壇ノ浦の戦いがあった1185年に、平氏の残党が初めて住みつき、その後に移り住んだ源氏とともに集落を形成したというお話を村人から伺い、とても驚きました。

平氏の移住から約830年後、東京からやってきた地域おこし協力隊の2人が、辻又区にどんな変化を起こしてくれるのか楽しみでなりません。お二人の活躍を期待しています。  
(秘書広報課 宮本)