

「甘くておいしいよ」
～三用小学校～



おもな内容

- 市長の一言日記 ……3
- 各課からのお知らせ ……4
- まなびのひろば ……12
- けんこうひろば ……18
- 掲示板 ……22
- ニュースプラザ ……27

「住まう喜びを感じるまち 南魚沼市」を考える

多世代の市民全員が輝き 健康で快適に暮らせ 若者の期待に応えられるまち

【問合せ】U&Iときめき課 ☎773-6659

南魚沼市で輝くひと（第2回） 大久保有紗さん



今回は、大崎の大久保有紗さんにお話を伺いました。高等学校卒業後の7年間を群馬県で過ごし、平成29年4月に南魚沼市へUターンし、一般社団法人南魚沼市まちづくり推進機構（MMDO「ムムドゥ」）で働く、元気あふれる女性です。

Q. Uターンすることになったきっかけは？

A. 平成28年ごろから頻繁に帰省するようになり、南魚沼で好きな仕事をしている人に出会って、この地でも自分の好きな仕事を楽しんでできるんだと思ったのがきっかけです。

Q. 市で暮らす魅力はなんですか？

A. 群馬で季節の変化というと、雪もほとんど降らず気温の変化だけですが、南魚沼ではたくさん雪が降るので季節の変化がわかりやすく、四季を感じやすいことが魅力です。

Q. MMDO（ムムドゥ）で働くことになったきっかけは？

A. 5月に行われたキックオフセミナーに参加して、南魚沼市に移住する人や起業する人を支援していくという仕事の内容を知り、私がやりたい仕事に近いと思ったのがきっかけです。

Q. これから移住する人へのアドバイスなどがあれば教えてください。

A. 同年代だけでなく、南魚沼の年齢の離れた人とも接して、その人たちの仕事や暮らしぶりを知ってください。そうすればますます南魚沼が好きになると思います。

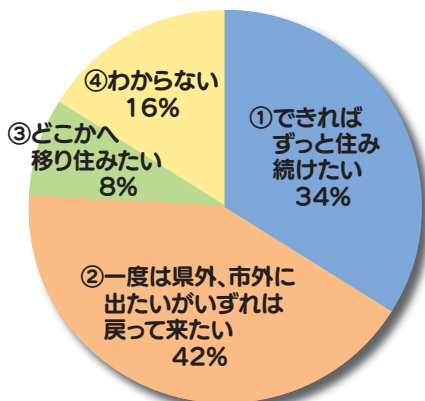
Q. 最後に今後の夢を教えてください。

A. 今よりもっと、南魚沼が全国の注目を集めるようになればいいなと思います。また、自分のワクワクする気持ちをいくつになっても保つことのできる人になりたいです。

若者にとって「住み続けられるまち」となるために

若者の将来に対する意向を把握し、市の課題解決につながる取組み(特に若者の定住の促進)の参考とするため、7月21日(金)に行われた高校生向けの企業説明会で、110人(市内62人、市外58人)にアンケート調査を実施しました。76%の人が「市に住み続けたい」「いずれは戻って来たい」と答えています。

市への定住意識について (市内在住の62人が回答)



現在の市の印象について

	①美しいまち		②活気のあるまち		③個性(特色)のあるまち		④何をするにも便利なまち	
	回答人数	%	回答人数	%	回答人数	%	回答人数	%
そう思う	49	44.5	30	27.3	26	23.6	16	14.5
やや思う	46	41.8	40	36.4	37	33.6	24	21.8
どちらともいえない	13	11.8	31	28.2	35	31.8	46	41.8
さほど思わない	2	1.8	9	8.2	10	9.1	20	18.2
思わない	0	0.0	0	0.0	2	1.8	4	3.6
計	110	100.0	110	100.0	110	100.0	110	100.0

このほかに「子どもの医療費を軽減する制度の充実」や「若者でも気軽に行ける遊び場の設置」などを求める意見がありました。若者の意見を踏まえ、定住促進事業に取り組んでいきます。

ばあちゃんの「神サマ」

早春のころ、黒岩卓夫先生（元ゆきぐに大和総合病院院長・現萌気会理事長）が訪ねてくださいました。帰り際に「市長、これを」と渡された本は『地域医療の冒険』（昭和62年上梓、先生の著書）でした。本の推薦人には、先日亡くなられた日野原重明氏（当時、聖路加看護大学学長）や国際大学初代理事長の中山素平氏（当時、日本興業銀行特別顧問）のお名前も。中山氏はその中で「国際大学も新潟県・大和町につくられたが、この土地で知り合った著者の地域医療に生きるひたむきさに感動した。この本にはその生命哲学があらわれている」と絶賛されています。私はその晩のうちに読了。感銘すると同時に祖母を思い出しました。私事ですが、母方の祖母は先生のことを神様だと思っていました。主治医への全幅の信頼。勧めてくださる本はすべて読む。数年前に他界しましたが、まさに末期の水、最期の看取り、自宅に来てくれた先生の手を握りしめながら逝きました。

信州北安曇のご出身。東大医学部自治委員長として、渦中にあった60年安保闘争。「東京での生活に失望と疲労を感じ」て移り住んだこと。後山集落での往診体験が、地域医療を始めた原点であったとも書かれています。33歳の青年医師の決意から47年。今も続く、地域医療に与えた足跡の大きさは誰もが知るところです。その実践と精神は、まさに時を超えて市民病院群の運営とその理念に受け継がれていると信じます。

9月16日(土)から3日間、当市で「地域医療研究会」が開催されます。全国から800人を超える医療関係者をお迎えします。先生が中心となり進められてきた事業です。今も現役である先生が、今日的課題にどのような「冒険」心を持って挑戦しようかと提言されるのか。それは、南魚沼のめざすべき姿であろうと私は思います。多くのみなさんからご来場いただきませう、心からお願い申し上げます。

※地域医療研究会については、「地域医療研究会2017魚沼」のウェブサイトをご覧ください

国際大学留学生 お国自慢コーナー ~ boast of my country ~

シリーズ 第53回

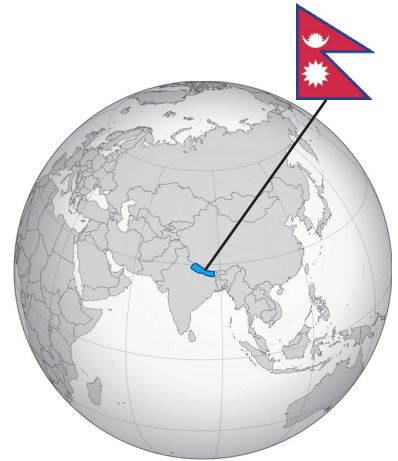
ネパール

ギミレ ナルハリ さん



私の国はこんなところ

ネパールは、ヒマラヤ山脈で有名な山岳地帯で、山の景観が美しい国です。110以上の民族、123の言語を有し、文化的多様性に富んでいます。世界の高峰20座中、世界最高峰のエベレスト山を含む12座がネパールにあります。峡谷から高峰の頂まで、ネパールは地理的、気候的な多様性にも富んでいます。それゆえに、生態系も豊富です。ネパールには879種類の鳥と137種類の哺乳類がいます。タテジマブチメドリ (Spiny Babbler) はネパールの固有種の鳥です。



ネパール

[公用語]	ネパール語
[首都]	カトマンズ
[面積]	147,181 km ² (93位)
[人口]	26,490,000人
[GDP(PPP)]	421億ドル (99位)
[通貨]	ネパール・ルピー (NPR)

※GDPは国内総生産のことで、購買力平価説(PPP)により算出した数値です

南魚沼市に住んで感じたこと

南魚沼は、美しい自然に囲まれた穏やかな街です。山が近い生活環境は、まるで私の国にいるかのようです。新幹線の駅や私が在籍する国際大学(IU)があり、街の人々は親切で笑顔で、働き者です。公共施設の庭を手入れする姿が、とても気に入りました。

八色の森公園や温泉が好きで、よく行きます。日本の美が凝縮しているような古いお寺を訪れたこともあります。農業にも興味があり、南魚沼で田植えを2度体験しました。

**「選挙」の投票日変更と
立候補予定者説明会**

【問合せ・申込み】

南魚沼市選挙管理委員会
☎773-6434

長島忠美衆議院議員の急逝に伴い衆議院議員補欠選挙の投票が、10月22日(日)に行われます。これに伴い、南魚沼市議会議員一般選挙の投票日を10月15日(日)から10月22日(日)に変更します。

市議会議員選の立候補予定者説明会

日時

9月27日(水) 午後3時～

会場 本庁舎2階大会議室

対象 立候補予定者か、その代理人(2人以下)

衆議院議員補欠選・市議会議員選の投票所の立会人募集

期日前投票所

日時

10月11日(水)～21日(土)

午前8時30分～午後8時

※複数日可

立会投票所

本庁舎、大和・塩沢庁舎、南魚沼市図書館

募集人数 72人以下
報酬 1日9,500円
当日投票所

日時 10月22日(日)

午前7時～午後8時

立会投票所

自分の投票する投票所

募集人数 各投票所2人

報酬 10,700円

共通事項

資格 市の選挙人名簿に登録

されている候補者などでない人

募集期間

9月4日(月)～11日(月)

※電話でお申し込みください

その他 申込者多数の場合は

抽選で決定します。立会日、

投票所などの希望に添えない

場合があります。食費・

交通費は自己負担です。

**高齢者虐待は気づきと
相談が大切です**

【問合せ】

南魚沼市

地域包括支援センター

☎773-6675

塩沢地域包括支援センター

☎782-0252

大和地域包括支援センター

☎777-3111

南魚沼市地域包括支援センターには、高齢者虐待の相談が年間約50件寄せられます。

家庭内の高齢者虐待は、長

年の関係性がよくてもおきる

ことがあります。認知症など

の病気が重なることで家族の

生活が変わり、「暮らしの中

の困りごと」を感じることに

始まりです。

困りごとや戸惑いなどが重

なると心の余裕がなくなり、

つい手を上げてしまう、大声

でしかるなど、歯止めがきか

なくなることがあります。虐

待は高齢者だけでなく、家族

にとつてもつらいことです。

これまでの生活が変化し、

介護や認知症の対応など「暮

らしの中での困りごと」が増え

てきたら、それが相談のタイ

ミングです。家族関係や、暮らし方を一緒に考え、解決をお手伝いします。相談内容などの秘密は守ります。お近くの地域包括支援センターにご相談ください。

**9月は高齢者
見守り強化月間
〜広げよう 支え合い〜**

【問合せ】

福祉課 高齢福祉係

☎773-6667

9月は高齢者見守り強化月間です。地域の高齢者に何か異常がないか見守りましょう。

日ごろからできる

見守り3活動

あいさつ

近所で声をかけ合いまし

よう。

気くばり

地域でさりげなく見守りま

しょう。

助け合い

普段と違うことがないか目

配りをしましょう。

**生活困窮問題をテーマに
藤田孝典さん講演会を開催**

【問合せ・申込み】

南魚沼市社会福祉協議会
生活支援係
☎773-6919

FAX773-2223

メール:info@mu-shakyo.oijp

「下流老人」「貧困世代」の著者である藤田孝典さんを迎え、「広がる生活困窮問題を乗り越えて未来を語る」をテーマに講演会を開催します。

日時 10月7日(土)

午後1時30分～

(開場 午後1時)

会場 コミュニティホール

さわらび

参加費 無料

締切り 9月29日(金)

定員 300人

申込み FAXかメールでお

申込みください

※申込用紙は、福祉課、大和・

塩沢市民センターか、市社

会福祉協議会に用意してあ

ります。(南魚沼市社会福

祉協議会ウェブサイトで

ダウンロード可)



コンビニ交付に ミニストップが追加

【問合せ】市民課 市民係

☎773-6661

8月1日(火)からコンビニ
エンスストアのミニストップ
が取り扱い店舗に追加されま
した。

マイナンバーカードを利用
して住民票・印鑑登録証明書・
所得証明書・所得課税証明書を
入手できます。

9月は世界アルツハイマー 月間です

【問合せ】

南魚沼市地域包括支援セ
ンター

☎773-6675

9月21日は、国際アルツハ
イマー病協会 (ADI) と、
世界保健機関 (WHO) が共
同で制定した「世界アルツハ
イマーデー」です。

市では、「いきいき生きがい・あたたかい支えあい・認
知症になっても地域で笑顔」
をスローガンに、誰もが安心
して暮らしやすい地域づくり
をめざしています。認知症に

ついて理解を深めるため、次
の取組みを行っています。

認知症サポーター養成講座

認知症の症状や対応方法に
ついて学び、認知症当事者や
家族を見守る「認知症サポ
ーター」を養成しています。学
校や職場、地域の集まりでも
養成講座を開催します。開催
の希望など詳しくは、地域包
括支援センターにお問い合わせ
ください。

南魚沼市を

「Run伴」が走ります

「Run伴」は、認知症の理
解を進めるために全国を縦断
するイベントです。認知症当
事者、家族、支援者、関心の
ある人が、認知症支援カラー
のオレンジのTシャツを着て
市内を走ります。温かい声援
をお願いします。

期日 9月24日(日)

コース(予定)

大和地区 午前9時スター
ト〜六日町〜塩沢〜六日町
駅 午後2時30分着(予定)
※コースの詳細は、地域包括
支援センターにお問い合わせ
ください

オレンジカフェ

(認知症カフェ) 開店中

オレンジカフェは、認知症
当事者やその家族、介護の専
門家、地域住民が交流する場
です。認知症やその予防に関
心のある人など、どなたでも
参加できます。一緒にお茶を
飲みながら語りましょう。

出張オレンジカフェ

オレンジカフェが体験でき
る場です。認知症についての
講話の開催や個別相談に応じ
ます。短時間の参加でも構い
ません。お気軽におこしくだ
さい。

日時 9月20日(水)

午後1時30分〜3時30分

会場 図書館 多目的室

内容 出張オレンジカフェ、
認知症ミニ講話、個別相談
(希望者)

参加費 無料



「オレンジカフェ一覧」

カフェ名	会場	開催日時	お茶代
だんだんどうも	塩沢交流広場休憩所牧之茶屋	毎月第3火曜日 10:00～12:00	100円
苗場カフェつどい	健康倶楽部つどい	毎月第2日曜日 10:00～11:30	100円
喫茶こころ	特別養護老人ホームこころの杜	毎月第3金曜日 13:30～15:00	100円
びしゃもん茶房	ほっとかん(旧浦佐診療所)	毎月第4日曜日 10:00～12:00	100円
ふれ愛カフェ	介護老人保健施設越南苑	開催時間10:00～11:30 ※開催日は毎月異なります ・9月26日(火)・10月25日(水) ・11月17日(金)・12月14日(木) ・平成30年1月22日(月) ・2月20日(火)・3月28日(水)	無料
八色園カフェいっぷく	特別養護老人ホーム八色園	毎月8日 13:30～15:30 ※10月と1月はお休みです	100円
ウエルシア健康ひろば	ウエルシア南魚沼塩沢店	開催時間10:00～12:00 ※3か月に1回の開催です ・9月15日(金)・12月15日(金) ・平成30年3月16日(金)	無料

市役所での手続きなどについて、シリーズでお知らせします

介護保険料編

【問合せ】介護保険課

☎773-6675

介護保険料に関する疑問についてお答えします。

Q 保険料はいつから納めるの？

A 保険料を単独で納めていただくのは、65歳の誕生日前日の属する月分からです。40歳から64歳までは、医療保険料に含めて納めていただきます。

Q 保険料の納付方法は？

A 保険料の納付方法は、普通徴収と特別徴収があります。普通徴収とは口座振替や納付書にて納付する方法で、特別徴収とは年金から天引きする方法です。

保険料は、基本的には特別徴収で納めていただきます。

次の人などは年金天引きができないため、普通

徴収として納めていただきます。

- ① 65歳になってからおおむね8か月経っていない人
- ② 市内に住所を移してからおおむね8か月経っていない人
- ③ 年金の支給額が年額で18万円未満の人

Q 年金天引きのはずなのに納付書が届いたのは？

A 今まで年金天引きだったのに納付書が届いた場合は、次のことが考えられます。

- ① 前年度の保険料が前々年度よりも下がった
- ② 保険料が年度途中で変更となった
- ③ 受給する年金が変わった
- ④ 年金を担保に借入れをした

⑤ 他市町村の特別養護老人ホームなどに住所を移した

このような場合は、一旦普通徴収に切替わり、再び年金天引きとなるのにおおむね6か月かかります。年金天引きができるようになった際は、改めて通知します。

Q 保険料を納めないとうなるの？

A 納期限から20日経っても未納だと、督促状が発

送されます。この場合、督促料金100円が加算されます。

さらに、未納が続くと延滞金が加算されたり、サービス利用料の償還払い化（一時的に10割負担）や負担割合が3割になります。そうならないためにも、期限内に納付してください。

介護保険料についての問合せや納付の相談は、介護保険課にお問い合わせください。

介護サービス編

【問合せ】介護保険課

南魚沼市地域包括支援センター

☎773-6675

大和地域包括支援センター

☎777-3111

塩沢地域包括支援センター

☎782-0250

介護サービスに関する疑問についてお答えします。

Q 介護サービスを利用するにはどうすればいいの？

A 要介護認定を受ける必要があります。まずは、要介護認定の申請手続き

をしてください。

家族による代理申請もできます。申請時に、介護が必要になった理由や状況、かかりつけの医師名などをお聞きします。

Q 認定の決定までにはどのくらいかかるの？

A おおむね1か月かかります。認定調査員による面談や医師からの意見書をもとに、介護認定審査会で決定します。

Q どんなサービスがあるの？

A デイサービスなどの通所型、ホームヘルパーなどの訪問型、特別養護老人ホームやグループホームなどの施設入所型があります。

ほかにも、介護ベッドや歩行器などの福祉用具のレンタルや購入の補助、手すりの取り付けなどの小規模な住宅改修費の補助があります。

介護サービスに関する相談や悩みごとは、地域包括支援センターにご相談ください

◇栄養バランスを考えた食事や適度な運動を心がけて、介護予防に取組みましょう。

介護者教室開催

【問合せ・申込み】

特別養護老人ホーム
八色園（担当・関、番場）

☎777-3811

福祉用具について学んでみませんか？日々の介護が楽になるような、きっかけが見つかるかも知れません。

日時 9月29日（金）

午後1時30分～3時30分ごろ（受付：午後1時～）

場所 特別養護老人ホーム
八色園1階 地域交流スペース

講師 福祉用具専門相談員

（外部講師）

題名 『福祉用具のすゝめ
～福祉用具を使って、

少しでも楽になる為に～』

定員 30人程度（先着順）

締切り 9月22日（金）



公営住宅の入居者募集

【問合せ・申込み】福祉課 ☎773-6667

地域	団地・住宅名 〔所在行政区名〕	階数	部屋 番号	間取り	建物の構造	単身 入居	家賃 月額	駐車場料月額1台分 〔駐車可能台数〕	その他
大和	市営赤石団地 〔黒土新田〕	3	301	3DK	鉄筋コンクリート造 3階建	不可	17,300～ 34,000円	1,700円 〔2台〕	
大和	市営桜沢団地 〔田町〕	1	104	3DK	鉄筋コンクリート造 3階建	不可	17,100～ 33,700円	2,400円 〔2台〕	
大和	市営大崎団地 〔原小路〕	2	204	3DK	鉄筋コンクリート造 3階建	不可	14,100～ 27,700円	1,700円 〔2台〕	
六日町	市営津久野住宅 〔津久野〕	3	12	3DK	鉄筋コンクリート造 3階建	不可	15,600～ 30,700円	1,900円 〔2台〕	
六日町	市営余川住宅2号棟 〔飯綱町〕	1	211	3DK	鉄筋コンクリート造 4階建	不可	16,800～ 33,000円	2,500円 〔1台〕	
六日町	県営余川住宅3号棟 〔飯綱町〕	4	344	3DK	鉄筋コンクリート造 4階建	不可	16,600～ 32,700円	2,500円 〔1台〕	
六日町	市営西泉田住宅1号棟 〔西泉田〕	4	406	3DK	鉄筋コンクリート造 5階建	可	14,000～ 27,500円	2,400円 〔1台〕	
六日町	県営上町住宅松棟 〔上町1丁目4区〕	2	201	3DK	鉄筋コンクリート造 4階建	不可	16,900～ 33,200円	2,800円 〔1台〕	
六日町	県営上町住宅竹棟 〔上町1丁目4区〕	1	211	3DK	鉄筋コンクリート造 4階建	不可	17,400～ 34,200円	2,800円 〔1台〕	
塩沢	市営北原団地 〔六分区〕	-	47	3DK	木造高床式 2階建	不可	18,200～ 35,700円	無料（高床1階） 〔1台〕	車庫高さ 1.6m
塩沢	市営樋渡団地 〔六分区〕	1	104	3DK	鉄筋コンクリート造 3階建	不可	17,400～ 34,200円	無料（入居者管理） 〔1台〕	
塩沢	市営泉盛寺団地 〔泉盛寺〕	1	102	3DK	鉄筋コンクリート造 5階建	可	12,600～ 24,900円	無料（入居者管理） 〔1台〕	
塩沢	市営上野団地 〔上野〕	3	302	2DK	鉄筋コンクリート造 3階建	不可	19,300～ 37,900円	2,000円 〔2台〕	

◆共通事項◆

募集期間 9月1日(金)～15日(金)

入居資格

- ・住宅事情に困っている
- ・同居する親族がいる
(60歳以上と障がい者は条件により一部の住宅へ単身入居が可能)
- ・収入基準に適合している
- ・暴力団員ではない

申込み

福祉課、大和・塩沢市民センターで入居資格を確認し、申込書を配布。申込みは必要書類を添付して福祉課まで

選考方法

住宅委員会の審議により選考

家賃算定

収入に応じて決定

敷金

家賃の3か月分

入居可能時期

10月中旬以降

南魚沼市地下水の採取に関する条例改正（案） パブリックコメント集計結果公表

【問合せ】環境交通課 ☎773-6666

南魚沼市地下水の採取に関する条例改正(案)に対する意見募集を7月7日(金)～31日(月)に行いました。寄せられた意見と、それに対する市の考え方の概要を公表します。寄せられた意見を反映した改正案を9月議会に提出します。

意見の件数：18件（5人）

ご意見など	市の考え方（対応）
諸悪の根源といわれる一律40m掘削は、現行どおり規制（禁止）してはどうか。	改正案では、地盤沈下区域の地下水を取水する深さを60m以深としているので、実際に掘られる井戸は、深度70～80m以上になると思われます。
地盤沈下区域に新たに井戸を掘る場合は、80m以上掘削することを条件としてはどうか。	
80m以上掘削の費用と40m掘削費用の差額を市が補助してはどうか。	市では、井戸掘削費に対して補助を行う考えはありません。（掘削を奨励するのではなく、節水を奨励します）
二次被害を避けるため、隣接して井戸を掘削する場合は許可制として、市が補償してはどうか。	井戸の掘削は、すべて許可制となりますが、隣接して井戸を掘ることを妨げるものではありません。また、それに関して市が何らかの補償を行うことは考えていません。
地盤が強固で公共性が認められる場合は、ポンプ出力1kw以上を認めてはどうか。	改正案では、吐出口径を規制し、ポンプの出力規定は廃止する考えです。これは最大揚水量がポンプの出力ではなく、吐出口径で決まるからです。
対策には巨額の費用がかかる。「井戸取得税」や「地盤沈下対策税」の創設もやむを得ないと思う。	今後の地下水保全対策や地盤沈下対策などの財源について、目的税の新設を含めた検討を進めていく必要があると考えています。
改正案は現行条例よりシンプルになりおおむね了解するところですが、罰則規定が厳しくなり3分類に分けて規定しています。その根拠は何でしょうか。主に工事業者に対する罰則ですが、50万円以下の罰則は施主側にも適用される内容です。道路交通法違反の罰金と比較しても少し厳しすぎる。罰金上限額を再考する必要があると考えます。	地方自治法第14条第3項で、条例上での罰金の上限を100万円と規定しています。また、他の自治体の地下水条例などを参考として罰則の軽重を決定しています。厳しすぎるとの意見ですが、地盤沈下の状況を鑑みて厳格な条例施行をするための担保が必要であると考えています。
改正案ではポンプの出力規制がない。地盤沈下区域の既設井戸所有者が井戸洗浄などの際に、出力の大きいポンプに交換するケースが想定される。この場合、出力の大きいと同じ層からたくさん地下水を吸い上げてしまう恐れがある。出力の大きいポンプへの交換は認めないでほしい。ポンプ出力を上げる場合は、既設井戸を廃止し新規掘削扱いにしてほしい。	ポンプの吐出口径で最大揚水量が決定されるため、ポンプの出力規定を廃止する考えです。既設井戸に対して出力制限を設けることは考えていません。
特に六日町の中心部の取水で沈下が進み、今まで規制を加えたことで、地盤沈下が相当抑えられていた事に注目すべきと考えます。	地盤沈下区域での新規井戸掘削が原則禁止された平成6年から、公共道路の消雪井戸について集中管理方式や降雪検知器を用いた地盤沈下対策を行ってきました。意見のとおり、その効果はあったということがわかっています。改正案では、新規掘削については高機能の降雪検知器の設置を義務付け、既存井戸については同検知器設置の補助制度を設けます。全市的な節水をすることで揚水量を削減し、地盤沈下の進行を遅らせることができるものと考えています。

<p>人口問題がどのように進んで困っているのかは調査をされた上の事か、人口問題はこんなこと（消雪用井戸掘削禁止）でなくとも進んでいるのではないのでしょうか。公表できる調査はあったのでしょうか。</p>	<p>過去20年間の人口推移データによると、人口の増減率は、市全体では90%、地盤沈下区域が90%、その周辺区域は105%でした。人口の減少は地盤沈下区域に限ったことではありませんが、六日町中心市街地の人口の減少とその周辺の人口増という結果から、新規井戸掘削の禁止がその一因であると考えています。</p>
<p>「地盤沈下区域からの人口流出」の原因は、井戸掘削の可否とは別問題である。現に私の居住地区では、近年10数件の住宅が建築されている。人口流出の原因は、古い家並みや生活道路（小路）、家族構成、高齢で寒い冬が辛い、都会に出た子どもが帰ってこないなどであり、地盤沈下を主因とすることはできない。再度綿密な調査を望みます。</p>	<p>すべての要因が、地盤沈下にあるとは考えていません。しかし、井戸が掘れないことが原因だという声が多数あるのも事実です。地盤沈下区域の井戸掘削の可否が、流出原因のひとつと考えています。なお、人口の推移については継続して調査をしていきます。</p>
<p>地下水を取水するため、ある一定の沈下は避けられないと思われる。どれくらいが許容範囲か確認する必要があると思います。現状がまあまあと考えられるのであれば現状維持するべきですし、まだ危険なのであれば節水の工夫を考えるべきです。</p>	<p>1年間に20mm、10年間で200mm以内という目標設定です。これは、1年間に20mm以上の沈下が発生すると、被害が起こる可能性が高いといわれているからです。地盤沈下は現在も進行しておりますので、高機能の降雪検知器の設置により地盤沈下の進行を遅らせる考えです。</p>
<p>地下水はこの盆地の中で当然つながっているので、地質の専門家であれば、今回の発表以前に理解をされていたのではないのでしょうか。むしろどこが沈下しやすいかという事は、地盤の状態と比較されると思うし、地域によっても違いは生じているでしょう。もう少し慎重に検討されることを望みます。</p>	<p>地下40mよりも浅い地層については、井戸のデータなどから詳細な地質構造がわかっており、どこが沈下しやすいかということもある程度わかっています。地盤沈下の原因は、粘土質を多く含んだ層からの取水であり、六日町市街地を中心とした地下40m前後にこの層が分布しています。改正案では、この層からの取水を避け、より深いところ（60m以深）から取水することで沈下の進行を抑制できるものと考えています。</p>
<p>地下水以外の消雪は困難との理由は、現在の耐雪型住宅の普及や消雪技術の進歩で今後改善していく可能性が高い。</p>	<p>今後も地下水に代わる消雪方法について情報収集し、検証・研究を続けていきます。</p>
<p>「地盤沈下による一般住宅への明確な被害は、確認されていない」とあるが、今回の改正で深井戸が大幅に増加することが予想される。今後も被害は確認されないと確信できるのか。かえって地盤沈下が進行することが危惧される。</p>	<p>地盤沈下が確認されてから30年以上経過していますが、明確な被害が発生していないことから、今後も節水を徹底することで日常生活に支障があるような被害が発生する可能性は低いと考えています。さらなる節水に努め、地盤沈下の進行を抑制していきます。</p>
<p>高齢者が余生を考えたとき、大金を使って井戸を掘る。それも近隣よりも深くという発想には至らない。言い過ぎかもしれないが、高齢者にとっては厳しい。厳しい言い方ではあるが、高齢者いじめといわれかねないのではないか。</p>	<p>公平な地下水利用のために、まずは井戸の掘削を可能とする条例改正を行うことが肝要だと考えています。高齢者世帯などへの支援については、住宅除雪援助事業などで対応していきたいと考えています。</p>
<p>「地盤沈下区域」と「その他区域」の区分は無くすること。住民にとっては差別的であり、少なくとも呼称を変えてほしい。地下水脈はどこかで繋がっていると大学教授は解説しており、他地区で深く掘っても浅い井戸から枯れていくことは明白で区分する意味がない。</p>	<p>規制区域の区分を無くすことによって地下水の採取量が急激に増え、地盤沈下がさらに進行する恐れがあることから、水準測定の結果を基に規制区域の区分をしています。部分的に地下水脈は繋がっていることは承知しています。一定の規制も必要であることをご理解いただきたいと思います。また、意見を尊重し、区域の名称を「地盤沈下区域」から「重点区域」に改めることとしました。</p>
<p>産業用井戸の吐出口径について。「地下水対策委員会の審議により100mmまで許可」の可能性はある。この部分についてのみ基準を緩和し特別に許可する必要はない。そもそも産業用の区分が明確でない。悪意を持って利用される可能性がある。</p>	<p>産業用井戸に関しては、業務上一定の井戸が必要である場合を考慮したもので、その井戸については消雪に用いないように条件を付します。また、悪用されないよう、地下水対策委員会において厳正に審査します。</p>

【問合せ】下水道課

☎774-2740

下水道に接続しましょう

下水道が整備されたら、すみやかに下水道に接続しましょう。

生活環境の改善や河川をきれいに保つためには、下水道への接続が必要です。

市で実施している下水道接続のための、無利子の融資制度もご活用ください。制度の利用には条件があります。詳しくは、下水道課までお問い合わせください。

下水道を正しく使しましょう

固形物は流さない

下水道には、水に溶けない紙や固形物を絶対に流さないでください。



管が詰まって汚水があふれそうなマンホール

処理場などで、家庭から流れてきたと思われるタオルやおむつが、ポンプを詰まらせる事故が多発しています。長時間ポンプが停止すると、

汚水が流れなくなり、マンホールや宅内ますから汚水があふれる場合があります。

グリーンストラップ（油脂分離装置）の適切な維持管理を

飲食店などでグリーンストラップの清掃が不十分なために、油脂類が下水道を詰まらせてしまう事故が多発しています。グリーンストラップの維持や管理の方法は、下水道課かメーカーにお問い合わせください。

・平成28年度末の市の下水道普及率（下水道を利用可能な人口割合）.. 98.7%

・平成28年度末の市の水洗化率（下水道を利用している人口割合）.. 89.4%

下水道に灯油や天ぷら油を流さないでください

処理場では、微生物の働きで汚水をきれいにしています。下水道に灯油や天ぷら油などを流すと、微生物が弱り、処理能力が低下します。油などは流さないでください。

● 災害に備えて ●

一日前プロジェクト

【問合せ】 総務課 防災庶務班 ☎773-6660

駅前はいつもと同じ、川の氾濫想像できず～局地的豪雨の恐ろしさを感じた～

平成17年台風第14号（平成17年9月）（杉並区 災害当時30代 男性）

駅の近くで食事をしていました。確かにものすごい降り方でしたが、川が危険な状態になっているなんて全く想像もしていませんでした。

「ちょっとこの雨ひどいね」、「傘がないからもう少し待とう」と店に居続けたのですが、いっこうに止む気配がありません。

「もういいかげんに帰らなくちゃ」と思っていたときに、携帯電話が鳴って、「今、川がすごいことになっている」という連絡が入りました。「どこが？」と。まさか自分たちの街の川があふれ出しているなんて想像もできませんでした。

普通に電車も走っているし、駅のまわりの店には明々と電気がついていて、街の生活のどこかが不自由になった印象は全くありませんでした。

川の近くに住んでいた人たちは、すごい大変な思いをしているけれども、ちょっと離れたところでは、「えっ、川があふれていたの？」という、のんきな声が次の日でも聞こえました。

都市部特有の局地的豪雨の恐ろしさを、思い知らされた気がしました。



シリーズ⑳ 製造業

高速紙工業株式会社

〒949-6797 南魚沼市津久野1112番地14

☎ 773-5300 FAX 773-3304

ウェブサイト：<http://www.kamikogyo.com/>

こんな会社です

昭和57年に設立し、印刷・紙加工を行っている会社です。創業当初は、コンピュータ用の連絡伝票の生産が主だったのですが、近年は車のメンテナンスノート、カラオケなどの目次本、割引券付レシート、ギフト商品の申込書、損害保険の約款冊子などを主力として印刷から製本まで幅広い受注生産を行っています。なかでも得意とするのは、目次本と約款冊子です。目次本は、一般的に印刷と切断など多くの工程が必要ですが、弊社は1工程での生産が可能で、約款冊子は辞書に使用するような薄紙でも印刷することができます。昨今、パソコンなどの普及でペーパーレス化が進みつつありますが、全社員で力を合わせ、国内有数の設備と独自の生産技術を生かし、大手の印刷企業などから製造依頼をいただいています。



取り扱い製品



作業の様子

イチ押し社員を紹介

～^{たなべやすあき}田鍋保昭さん【所属：情報処理グループ】～

Q この会社で働くやりがいなどを教えてください。

A 入社10年目で、個人情報などの可変データの印字や加工を担当しています。大学卒業後にUターンで南魚沼に戻ってきて、弊社に入社しました。個人情報を取り扱うので漏洩しないように気を使いますが、一方で1巻12,000m、直径1m20cmほどのサイズの紙を高速で印刷できる大きな機械を動かす時は、とても楽しく達成感があります。また、担当した製品が世の中に出たものを見ると、経済活動の一部を担っていることを実感します。



田鍋 保昭さん

新人さんの紹介

～^{なかじまようき}中島陽樹さん【所属：情報処理グループ】～

Q この会社で働いてみてどうですか？

A 高校生の時に、工場見学をした際に雰囲気がよかったので、弊社に入社しました。機械のことや専門的な用語などは、入社後に一から学ぶことができました。印刷の色は赤、青、黄色、黒の4色で合わせるのですが、調整は経験に裏打ちされた職人的な感覚が求められます。最近では、色合わせに加えて、2人で動かす大きな機械を主担当として任されることも多くなってきたので、楽しく仕事をしています。



中島 陽樹さん



トミオカホワイト美術館

開館9:00～17:00 (入館終了16:30)

9月の休館:毎週水曜日、2日(土)、9日(土)、10日(日)

☎775-3646 FAX 775-3650 URL <http://www.6bun.jp/white/>
¥一般500円/小中高250円 (市内の小中学生は無料)

9月の「市民無料の日」は、8日(金)、18日(月・祝)、28日(木)

富岡惣一郎 「水面－光と影－」

期間 11月19日(日)まで

ジュニア学芸員鑑賞ガイド 城内中学校生徒が解説

日時 9月18日(月・祝) 13:30～14:15

※総合支援学校「MSGカフェ」も出店します

雪文化3館提携25周年記念特別展

天の恵みをいただいて 一水・光・風一

酒井建・松田昇写真展

トミオカホワイト美術館・鈴木牧之記念館・十日町市博物館の提携25周年を記念し、「雪が育んだ文化」をテーマに各館の巡回資料と併せ、写真展を開催。

期間 9月14日(木)～10月19日(木)

ラウンジ展9月[観覧無料]

城内さんぽ～歴史編～ 「新編 城内郷土誌」から上出浦・下出浦地区の歴史を紹介

市民ギャラリー 文化書道暁雲書道会「こどもの書道作品展」

池田記念美術館

開館9:00～17:00 (入館終了16:30)

9月の休館:毎週水曜日、1日(金)

☎780-4080 FAX 777-3815 URL <http://www.ikedart.jp>
¥一般500円/高校生以下(無料)

玉川勝之展 ～負の振れ幅を大切に～

期間 9月2日(土)～10月3日(火)

金鋸で銅を打って形作られる鋸起銅器を製作する「玉川堂」の金属造形作家・玉川勝之さんの個展。ユーモアとエロス(性愛)を交え伝統工芸の技術を生かしたオリジナルアートで金属造形の新しい表現を展開します。

関連イベント・コンサート

～パーカッションと現代舞踏のステージ～

日時 9月23日(土・祝) 14:00～ ※要入館料

棟方志功アートステーション

開館9:00～17:00 (入館終了16:30)

9月は毎日開館します

[JR六日町駅1階] ☎770-1173 ¥一般500円/小中高250円
URL <http://www.m-uonuma.jp/m-artstation/>

抽象絵画の先駆者 大沢昌助展

期間 11月20日(月)まで

日本を代表する洋画家・大沢昌助の、没後20年を記念し開催中。また、同時期に活躍した高山辰雄や、脇田和の抽象画も展示中。

南魚沼市民会館

受付8:30～17:15

9月の休館:4日(月)、11日(月)、19日(火)、25日(月)

☎773-5500 FAX 772-8161
URL <http://www.6bun.jp/kaikan/>

『佐渡裕指揮 シエナ・ウインド・オーケストラ演奏会2017』

日本を代表する指揮者・佐渡裕と吹奏楽団・シエナによるクリスマス演奏会。

日時 12月10日(日)

15:00～(開場14:30)

会場 市民会館 大ホール

出演 佐渡裕(指揮)、シエナ・ウインド・オーケストラ、

キュウ・ウォン・ハン(バリトン)

入場料 全席指定 S席7,000円、A席6,000円、高校生以下3,500円 ※未就学児の入場はご遠慮ください。高校生以下の入場券は、市民会館のみ販売。9月10日(日)から市民会館、会館プレイガイドにて発売。賛助会員は、9月3日(日)から市民会館にて先行発売。



今泉記念館アートステーション

開館9:00～17:00 (入館16:30まで)

9月の休館:13日(水) ワックス掛けのため

☎783-4500 FAX 783-3388

URL <http://www.michinoeki-minamiuonuma.jp/imaizumi-kinenkan>

¥一般500円/小中高250円

常設展 ～彫る 摺る 画く～ 「棟方志功の世界」

企画展 期間 11月5日(日)まで

「生誕130年記念 シャガール・ブルーの世界展」

マルク・シャガールの幻想的な青色の油彩画や、強烈な赤色が印象的な作品など色彩をテーマとした作品17点を展示。

「異国情緒を感じる旅」

飯島一次、小野州一、成田禎介、橋本三郎の作品から「異国の旅」をテーマとした4人の画家による石版画18点を展示。

鈴木牧之記念館

開館9:00～16:30

9月の休館:5日(火)、12日(火)

☎・FAX 782-9860 URL <http://www.6bun.jp/bokushi/>
¥大人500円/小中高250円 (市内の小中学生は無料)

雪文化3館提携25周年記念特別展

『北越雪譜』と織物

期間 9月14日(木)～11月19日(日)

鈴木牧之記念館・トミオカホワイト美術館・十日町市博物館で締結している「雪文化3館」が提携25周年を記念し、各館で特別展を開催します。

当館では、塩沢地域の織物の歴史を『北越雪譜』と併せて紹介します。※会期中、南魚沼市民は観覧無料



郷土資料

あれこれ 58

【問合せ】 社会教育課

郷土史編さん係

☎773-2197

六日町を南北に縦断する三国街道を通行するには、いくつかの川を渡らなければなりませんでした。

その一つに、鎌倉沢川に架かる「広井橋」があります(鎌倉沢川は大正時代に流路変更されたため、現在は十二沢川となっております。郷土資料あれこれ38参照)。

この広井橋の歴史は古く、次のような話が残されています。一つは、広井某家から坂戸城城中の某家との婚姻の際、坂戸までの道中の鎌倉沢川に橋が架かっていなかったため祝儀の一つとして橋を架けたことから「広井橋」と呼ばれているそうです(『上原誌』)。

もう一つは、永正9年(1512年)正月、三條城主の長尾俊景が坂戸城を不意打ちしたときに、坂戸城主の長尾

房長が広井橋で迎え討つたと伝えられているそうです(『六日町誌』)。

江戸時代の広井橋の構造は、古文書にみる事ができます。文化3年(1806年)の『六日町組地志書上げ』には、橋の幅は2間半(約4.5メートル)で、長さは6間(約10.8メートル)とあります。

享和3年(1803年)に六日町村が役所に出した橋の普請に関する願書きにある見積り書には、橋の構造などが①橋脚は木製で、栗の丸太3本1組で4脚。橋詰2組の橋脚は長さ2間半、中央の2組の橋脚は長さ3間、②この橋脚に貫を通し、その上に丸太の梁と桁を組む、③その上に長さ2間幅1尺、厚さ4寸の敷板36枚を鉄釘で留める、④普請には大工が延べ150人、人足が延べ300人、経費43両が必要、とあります。

この願いを役所は許可しているため、この構造の橋が普請されたと考えられます(『みなみうおぬま』第八号)。

また、大正期の板橋の様子は、

写真①にみる事ができます。

広井橋の両岸には「下川端小道」と呼ばれる小路があり

ました(天明5年(1785年)の記録より)。この小路は魚野川と鎌倉沢川の合流地点にあり、六日町の船着場に通じて

いました。船着場付近の様子は、大正時代の写真②にみる事ができます。

この写真にあるように、川が住宅地のすぐ近くを流れ、住宅地を守るための石垣が組まれていました。

昭和初期まで写真②のよう

な景色がみられたそうです。



【写真① 大正時代の広井橋付近の様子】



【写真② 大正時代の船着場付近の様子】

その後の河川改修により流路が変更され、堤防が築かれたことなどでその景色は失われてしまいました。もともと川の流れがあつたところには堤防が築かれ、後に児童遊園地(現在の仲町児童公園、昭和48年9月に改称)が造られました。

石垣も河川改修によりその姿は失われていましたが、平成21年に工事の際に見つかった石垣の部材を用いて、石垣が広井橋跡に復元されました(石碑③)。

南魚沼市の石碑③

「廣井橋跡」 「六日町」

「中央保育所跡」 「六日町」

「建立」 昭和63年9月

「建立」 昭和63年9月

「建立」 昭和63年9月

「建立」 昭和63年9月

「建立」 昭和63年9月

「建立」 昭和63年9月

「建立」 昭和63年9月

「建立」 昭和63年9月

「建立」 昭和63年9月

「建立」 昭和63年9月

廃合を柱とした保育所整備計画から昭和63年3月に惜しまれながら閉所となり、上町保育所などへ統合となりました。

閉所後の同年9月に石碑(石碑⑤)が建立され、跡地は再び公園となり、現在に至っています。

南魚沼市の石碑⑤

「中央保育所跡」 「六日町」

「建立」 昭和63年9月

「建立」 昭和63年9月

「建立」 昭和63年9月

「建立」 昭和63年9月

「建立」 昭和63年9月

「建立」 昭和63年9月

「建立」 昭和63年9月

「建立」 昭和63年9月

「建立」 昭和63年9月

「建立」 昭和63年9月

「建立」 昭和63年9月

「建立」 昭和63年9月



今回紹介した石碑などは、いずれも坂戸山を臨む六日町大橋(左岸)の付近にあります。こうりんぼうの館、お六と桂姫の銅像、六日町大橋親柱に刻まれた直江兼続の兜などもあり、六日町の歴史を知ることが出来ます。

《写真①②の提供》
新潟地域映像アーカイブセン
ター 高橋家写真



南魚スポーツパラダイス

公益財団法人南魚沼市文化スポーツ振興公社 スポーツ振興係

ディスポート南魚沼

9月の休館日

4日(月)、11日(月)、19日(火)

〒949-6611 南魚沼市坂戸372 ディスポート南魚沼内 ディスポート☎773-6620 スポパラ☎773-3210

南魚スポーツパラダイス 第2期 ^{おか}陸の教室参加者募集 第2弾!

受講料 スポパラ会員 **新規**…今年度初めて受講する教室は、すべて無料（「楽しいキッズダンス教室」のみ、保護者が会員の場合の未就学児は820円）

再受講…第1期に受講し、第2期も再受講する教室は2,050円

一 般 各4,110円（「リフレッシュ教室」は会員・一般とも託児1人あたり3,080円）

教室回数 全10回（各教室とも）

教室名	開催曜日・開始時間	教室初日	教室内容	受付開始
楽しいキッズダンス教室	17:30	9月28日	4歳から始められるヒップホップダンスで、楽しく一緒に踊りましょう	9月5日 (火) 9:00
女性限定 リフレッシュ教室 (託児あり)	10:30		いろんな運動で汗をかいて楽しくリフレッシュ！ 出産・育児でしばらく運動から離れていた人にも最適です	
リズム体操教室	13:00	10月3日	軽快なリズムに合わせて、楽しく体を動かします	
ボディメイキング教室	19:00		ボールを使って楽に体の歪みやバランスを整えます	
はじめての しなやかボディ教室	10:05	10月7日	ストレッチやヨガなどさまざまな方法で腰痛予防や姿勢改善、柔軟でしなやかな体をめざします	9月2日 (土) 9:00
More しなやかボディ教室	9:00			

- ・受付は、8:30から予備受付を行います。受付開始時刻9:00に定員を超える場合は、受付開始時刻と同時に締め切り、その場で抽選を行います
- ・教室の詳しい内容などは、参加者募集要項をご覧ください。不明な点は、スポパラ事務局まで
- ・日程は、都合で変更する場合があります
- ・保険料は、年会費・受講料に含まれます（申込み教室のみ有効）

ディスポート南魚沼 トレーニングルーム マシン使用法講習会

日 時	9月10日(日) 12:00～13:30	受講料	スポパラ 会 員	無 料
定 員	6人（事前の申込みが必要）		一 般	200円
場 所	ディスポート南魚沼1階 トレーニングルーム			
対 象	中学生以上			
申込み	ディスポート南魚沼（電話申込可） ※施設利用料300円が別途必要です（定期券可） 運動着、室内用シューズ、タオルをご用意ください			

スポーツチャンバラ体験会参加者募集

スポーツチャンバラ体験会を行います。みなさんの参加をお待ちしております。

日 時 9月30日(土) 13:30～15:30（受付13:00）

会 場 ディスポート南魚沼2階 アリーナ

対 象 小学校1年生～6年生

定 員 50人（先着順）

参加費 スポパラ会員 150円 一 般 300円

締切り 9月24日(日) 17:00

※不明な点は、スポパラ事務局までお問い合わせください



平成29年度 市民体育祭

主催 南魚沼市体育協会 事務局 生涯スポーツ課 (市民会館内) ☎773-6630

※申込みは、各競技の問合せ先にご連絡ください

バドミントン

日時 10月1日(日) 9:00～

会場 二日町体育館

種目 ・中学生男女別シングルス・ダブルス
・小学生男女別シングルス(5・6年生)
・小学生シングルス(4年生以下)

競技方法 トーナメント戦、リーグ戦

参加費 シングルス500円
ダブルス1組1,000円

締切り 9月17日(日)

問合せ 山口 正 ☎090-7827-6008

日時 10月8日(日) 9:00～

会場 二日町体育館

種目 ・男子シングルス(A・B)
・女子シングルス
・男女別ダブルス(A・B)

競技方法 トーナメント戦、リーグ戦

参加費 シングルス700円
ダブルス1組1,600円

締切り 9月24日(日)

問合せ 樋宮 孝雄 ☎090-2214-0268

ソフトテニス

日時 10月9日(月・祝) 8:40～

会場 大原運動公園テニスコート

種目 ・中学生の部(男女別)
・中学3年生・高校・一般の部

競技方法 予選リーグ戦、決勝トーナメント戦

参加費 500円

締切り 9月30日(土)

問合せ 丸山 久 ☎080-5071-0910

硬式テニス・バドミントンのクラスについて

A:上級 B:初～中級

硬式テニス

日時 10月22日(日) 8:30～

(練習コート開放 8:00～)

会場 大原運動公園テニスコート

種目 男子・女子ダブルス(A・B)

競技方法 予選リーグ戦、リーグ戦1位による決勝
トーナメント戦

参加費 一般 1ペア2,000円
学生 1ペア1,500円

※参加は市内在住、在勤、在学、在クラブである
こと

締切り 10月15日(日)

問合せ 木村 和男 ☎090-5433-8650
☎・FAX 772-4339
木村美恵子 ☎090-2884-0690

スポレック

日時 10月8日(日) 9:00～

会場 藪神小学校体育館

種目 男子・女子・混合

競技方法 5セットマッチ

※参加人数により変更あり

参加費 300円

締切り 10月1日(日)

問合せ スポレック協会事務局 上村 祐貴
☎090-7413-4810

サイクリング

日時 10月15日(日) 9:00～

コース 六日町大橋下 河川敷駐車場

①三国川ダム～清水峠コース

②三国川ダム～六日町大橋コース

参加費 1,500円(小学生以下は1,000円)

※保険料、昼食代を含む

締切り 10月10日(火)

問合せ サイクリング協会事務局 佐藤
☎772-2320



剣道

日時 10月22日(日) 8:30～
 会場 ディスポート南魚沼
 種目 ・小学生年
 ・中学生の部(男女別)
 ・高校・一般の部(男女別)
 競技方法 個人戦・団体戦
 参加費 700円
 締切り 10月10日(火) 必着
 問合せ 剣道連盟事務局 大津 誠
 ☎090-5216-6974

柔道

日時 10月9日(月・祝) 8:30～
 会場 大和中学校武道場
 競技方法 ・小学生 男女混合個人戦
 ・中学・高校・一般 男女別個人戦
 参加費 無料
 締切り 9月30日(土)
 問合せ 岸本富士夫 ☎090-1938-0555

相撲

日時 10月15日(日) 9:00～
 会場 六日町小学校相撲場
 種目 ・小学生団体戦
 ・小学生個人戦(男女別)
 参加費 無料
 締切り 9月29日(金)
 問合せ 井口良道 ☎090-3332-2813

バレーボール

日時 10月1日(日) 8:00～
 会場 六日町中学校体育館
 種目 男女混合9人制
 競技方法 予選リーグ戦、決勝トーナメント戦
 ※代表者会議で相談あり
 参加費 1チーム3,000円
 締切り 9月10日(日)
 問合せ 大津 英雄 ☎090-5544-1936

太極拳

日時 10月22日(日) 13:00～
 会場 塩沢勤労者体育館
 内容 太極拳の各級講習(入門・24式・剣)、
 一般の健康体操・体験教室
 参加費 500円
 締切り 10月14日(土)
 問合せ 井口 博 ☎080-2554-5454

中央公民館教養講座(秋期)

初めてのきもの教室(昼・夜の部)

【問合せ・申込み】中央公民館
 ☎773-6610

初心者向けの着付けのほか、振袖の着装や
 人に着せる側の着付けも学べます。

昼の部 時間 13:00～15:30
 期間 9月23日～12月2日の毎週土曜日
 (全8回)

参加費 4,000円(初回時に集金)
 講師 桑原達子さん

夜の部 時間 19:30～21:00
 期間 9月21日～11月30日の毎週木曜
 日(全10回)

参加費 5,000円(初回時に集金)
 講師 山田ミヨ子さん

共通事項

会場 中央公民館2階 和室

対象 20歳以上の女性

定員 20人(先着順)

締切り 9月12日(火)

その他 申込者に後日持ち物などを記載した
 文書をお送りします。着物の貸出し
 もあります(料金500円)



今年4月から、六日町地
 域と塩沢地域の給食センタ
 ーの調理関係業務を株式会社メ
 フォスに委託しています。学
 校給食調理受託で全国的な
 シェアを持ち、新潟県内にお
 いて最も実績のある会社です。
 運営体制は、今までどおり
 市の職員をセンター長に配置
 し、献立の作成や食材の選定
 を新潟県の栄養士が行い、責
 任を持って運営にあたってい
 ます。市・栄養士・学校・株式
 会社メフォスの4者が連携し、
 児童・生徒に安心・安全でお
 いしい給食を提供していきます。

六日町・塩沢地域の
 給食の調理業務を民間
 会社に委託しました

【問合せ】

六日町学校給食センター
 ☎772-3236
 塩沢学校給食センター
 ☎782-0550



9月は「がん征圧月間」
胃がん・大腸がん検診

【問合せ】保健課

☎773・6811

平成28年度の検診結果

胃がん検診

受診者数は増加しました。精密検査の受診率は88.2%でした。毎年、精密検査の受診者からがんが発見されています。がんが発見された人の多くは早期段階です。毎年検診を受けることが早期発見と早期治療につながります。

大腸がん検診

受診者数は増加しています。しかし、精密検査の受診率は、すべてのがん検診の中で一番低くなっています。特に40・50歳代の受診率が低い状態にあります。精密検査でがんが発見された人のうち、約半数に進行がんが発見されています。食生活の欧米化に伴い、大腸がんの発症者数は全国的に増加傾向にあります。多くの場合、自覚症状がないまま進行するといわれています。がんを早期に発見するために、毎年検診を受けましょう。

(年度)	胃がん検診			大腸がん検診		
	平成26	平成27	平成28	平成26	平成27	平成28
受診者数(人)	3,815	3,775	3,879	6,774	6,857	6,883
要精検者数(人)	296	112	111	449	451	476
精検受診率(%)	92.2	94.6	88.2	84.2	77.6	78.2
がん発見者数(人)	5	1	1	10	17	20

市の胃・大腸がん検診に関するよくある質問

Q・・・検診はいくつから受けるの？

A・・・国の指針に基づき、市の胃がん・大腸がん検診は、40歳以上が対象です。自覚症状や心配がある場合は、年齢や検診時期に関わらず、早めに医療機関を受診して、医師に

相談しましょう。

Q・・・検診料金はいくらかかるの？

A・・・胃がん検診は1,000円、大腸がん検診は5000円です。75歳以上は無料です。医療機関よりも安く検査を受けられます。

Q・・・検診は、どんな検査をするの？

A・・・胃がん検診はバリウム検査を行います。バリウム検査は、食道・胃・十二指腸の異常を確認する検査で、発泡剤やバリウムを含む造影剤を飲んで胃のX線撮影をします。造影剤の流れ方から、異常の有無がわかります。

大腸がん検診は便を2日分とり、便潜血検査を行います。検診の申込み者に、事前に検便容器を送ります。がんのほか、潰瘍、ポリープ、炎症性腸炎、痔などで陽性反応が出る場合があります。

Q・・・がん検診で要精密検査の結果が出たら、受診した方がいい？

A・・・早めに医療機関で精密検査を受けましょう。精密検査によって、がんが発症していないことがわかれば安心で

きます。もしもがんが発症していた場合には、早期に治療が開始できます。

市ではがん検診を実施中です。申込みをお待ちしています。

シリーズ④
生涯現役のための筋力づくり
リラクゼーション編

【問合せ】保健課

☎773・6811

リラクゼーション

○「リラクゼーション」は

体の柔軟性を高めるリラクゼーションでは、音楽に合わせてゆっくりと動きながら関節と筋肉を緩めます。体の柔軟性を高め、疲労予防やストレス解消の効果もあります。柔軟性が高まるとけがをしにくくなります。

地域の教室に参加して、体操の気持ちよさを感じてみてください。

○リラクゼーションの例

・腰まわり
仰向けになり両ひざを立てます。両手を横に伸ばし、両ひざを左右どちらかに



ゆっくりと倒します。反対側も行います。

・わき腹
足を楽にして座ります。片手を床につけ、反対の手を上にあげてわき腹を伸ばします。反対側も行います。

○参加者の声

「背中や全身を伸ばす動きが気持ちよい」、「ゆったりとしたBGMで安らげる」



不妊治療費と 不育症医療費の助成

【問合せ】保健課
☎773-6811

不妊治療費の助成

市では特定不妊治療（体外受精と顕微授精）と人工授精の治療を受けた人を対象に、不妊治療費を助成しています。

平成28年度申請件数

特定不妊治療 53件
人工授精 12件

対象者（すべてに該当）

- ・不妊治療でなければ、妊娠の見込みがないか、極めて少ないと医師に診断された
- ・治療期間と申請日において、夫婦のいずれかが市内に住所がある
- ・妻の年齢が、1回目の治療開始日において満43歳未満

対象となる治療

夫婦間で行われる保険診療適用外の治療

※凍結された受精卵などの保存料、文書料などは対象外

助成内容

①特定不妊治療
1回の治療で13万円を限度。通算6回（今まで受けた助成回数を含む）まで。年間

回数制限はありません。

※新潟県の助成と市の助成を併せて受けることが可能（県の助成額を控除した額を費用額として算定）

②人工授精

1年度1回で、申請1回につき3万円を限度。通算2回まで（県の助成はありません）

必要書類

- ①不妊治療費助成事業申請書
- ②不妊治療費助成事業受診等証明書

※新潟県にも助成の申請をする人は、県に申請した証明書の写しで申請できます（新たな市申請用の証明書の作成は不要）

③医療機関発行の領収書・診療明細書原本

※用紙は、保健課、大和・塩沢市民センターにあります（市ウェブサイトからもダウンロード可）

申請方法

治療終了後、すみやかに必要書類を保健課、大和・塩沢市民センターに申請してください。

不育症医療費の助成

不育症治療を受けた人を対象に、医療費を助成します。

不育症とは

妊娠しても、流産、死産を繰り返す状態をいいます。

検査と治療をすれば、80%以上の人が出産することができます。

対象者（すべてに該当）

- ・新潟県内の医療機関で不育症と診断され、治療の必要が認められた
- ・治療期間と申請日において、夫婦のいずれかが市内に住所がある
- ・妻の年齢が、1回目の治療開始日において満43歳未満

対象となる医療費

医療機関で受けた保険診療適用外の検査費と治療費

※入院時の差額ベッド代、食事代、文書料は対象外

助成内容

1回の治療で10万円を限度。助成回数に制限はありません。

必要書類

- ①不育症医療費助成事業申請書
- ②不育症医療費受診等証明書
- ③医療機関発行の領収書・診療明細書原本

※用紙は、保健課にあります（市ウェブサイトからもダウンロード可）

申請方法

治療終了後、すみやかに必要書類を保健課に申請してください。

区分け

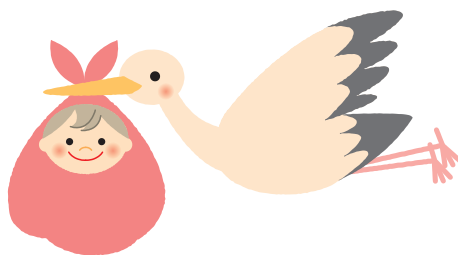
- ・初期
比較的軽症な患者の診療は、かかりつけ医、休日夜間急患センターなどで対応
- ・第二次
手術・入院を要する患者の診療は、病院群輪番制病院、救急病院などで対応
- ・第三次
24時間体制による重篤救急患者の診療は、救命救急センターなどで対応

上手な診療所・病院の利用のポイント

○なんでも相談できる「かかりつけ医（ホームドクター）」を持ちましょう
かかりつけ医に相談し、適切な医療機関を受診しましょう。他の診療科や総合病院での受診が必要であれば、かかりつけ医に紹介してもらえます。

○できるだけ昼間に受診しましょう

昼間の診療時間内は、医師だけでなく看護師、検査技師、薬剤師など多くの医療スタッフが揃っています。検査、投薬などが夜間よりはスムーズに受けられます。



9月9日は「救急の日」
診療所・病院を上手に
利用しましょう

【問合せ】

新潟県医療事業課
☎025-280-5183

救急医療体制は、傷病者の症状に応じた区分けをし、受入れを行なう体制をとっています。適切な医療機関を受診しましょう。



9月は新潟県自殺対策推進月間

【問合せ】保健課

☎773-6811

「その悩み、誰かに相談してみませんか？」

新潟県は自殺者が多い

新潟県の平成27年の自殺率（人口10万対）は22.0%です。全国平均の18.5%と比較して高く、全国ワースト5位です。市の自殺率は29.0%とさらに高く、自殺で亡くなる人は年間平均で約20人となっています。県内でも魚沼地域は、高齢者の自殺率が特に高く、市は県とともに対策を進めています。

誰もがなりうる心の不調

自殺の背景には健康問題、中でも心の不調が大きいと考えられています。大きなストレスや長期的なストレスが、心の不調に繋がり、不調ゆえに解決への視野が狭くなり、思いつきによる不安が大きくなり、判断力が低下します。その状態で、病気や環境の変化など複数の要因が重なることがきっかけで、自殺を考えるほど追い込まれること

◆ あなたもできる大切な人を守る5つの行動 ◆

～一人ひとりがゲートキーパー(いのちの門番)になるために～

★気づき

「眠れていないようだ」「食欲がなさそう、痩せた」「ため息が目立つ」「口数が減った」など周りの人の様子がいつもと違ったら、要注意。悩みを抱えているかもしれません。心身の病気、借金、近親者との死別、過重労働、引越など、生活の「変化」は大きなストレスとなります。一見、他人には幸せそうに見える昇進、結婚、出産なども、本人にとっては大きな悩みになる場合があります。

★つなぎ

早めに精神科や相談窓口などを紹介しましょう。まずは、かかりつけ医に相談してもいいでしょう。
○紹介にあたっては、丁寧に情報を伝えましょう。
○相談窓口で確実につなぐために、本人の理解を得た上で、できる範囲で相談先に連絡し、場所や日時を具体的に設定して本人に伝えるようにしましょう。

があります。アルコールも影響を与える。不安や憂うつな気持ちなどを和らげるために飲酒すると、酔いが覚めた時に前より気持ちの落ち込みが悪化することがあります。また、不眠解消のための寝酒は眠りを浅くして、心身の休養が阻害されま

★見守り

専門機関を紹介した後も、悩みは繰り返すものです。必要があればまた相談にのることを伝えましょう。

★傾聴（よく聞く）

○無理なく話せる環境をつくる。
○心配していることを伝える。
○悩みを真剣な態度で受け止める。
○相手の思いを否定せずに、誠実に対応する。
○話を聞いたら「話してくれてありがとう」「大変でしたね」「よくやってきましたね」という、ねぎらいの気持ちを言葉にして伝える。
【悪い聞き方】話をそらす、一方的に説得する、否定する、安易に励ます

★声かけ

大切な人が悩んでいることに気づいたら勇気を出して声をかけてみませんか？
○眠れてる？
○どうしたの？なんだか辛そうだけど…
○何か悩んでる？よかったら話して。
○元気ないけど大丈夫？
○何か力になれることはない？

◆心が折れそうになったらSOSを出せる力を身につけましょう。下記の相談窓口をご利用ください。

相談窓口	電話番号	開設時間
南魚沼市役所保健課（保健師）	773-6811	月～金曜日（祝日除く）8：30～17：15
南魚沼市子ども・若者育成支援センター（～39歳まで）	773-6611	月～金曜日（祝日除く）8：30～17：15
南魚沼市社会福祉協議会（くらしのサポートセンターみなみ）	773-6919	月～金曜日（祝日除く）8：30～17：00
南魚沼地域振興局健康福祉環境部（南魚沼保健所）	772-8137	月～金曜日（祝日除く）8：30～17：15
中越いのちとこころの支援センター	0258-88-0070	月～金曜日（祝日除く）8：30～17：15
新潟県精神保健福祉センター	025-280-0113	月～金曜日（祝日除く）8：30～17：00
南魚沼市消費生活相談センター（多重債務等に関すること）※要予約	772-2541	月～金曜日（祝日除く）9：00～16：00 予約すれば時間外も可
新潟いのちの電話（長岡）	0258-39-4343	毎日24時間対応



「ウォーキング教室」のご案内

【問合せ・申込み】

保健課

☎773-6811

市内の健康ウォーキングロードを活用したウォーキング教室を開催します。健康のために運動をしたい人、すでに運動習慣のある人も気軽に参加ください。室内でできる運動も紹介します。

※持病がある人は、事前に主治医にご相談ください

日時 9月13日(水)

午前9時～11時

コース ゆきぐに牧之通りまち歩き

コース(約3km)

※雨天時は、塩沢公民館講堂で開催

集合場所 塩沢公民館 講堂内

持ち物 帽子、飲み物、タオル、内履き、歩数計(お持ちの人)

※動きやすい服装と歩きやすい靴でおこしください

締切り 9月12日(火)

わが子の自立を願う 家族の集い

【問合せ・申込み】

子ども・若者育成支援センター

☎773-6611

当事者家族との話し合いを中心に開催している「家族の集い」。

今回は、アドバイザーにひきこもりや、家族への支援を研究している齋藤まさ子さんを招いて開催します。齋藤さんを囲んで語り合います。ニートやひきこもり、不登校に悩み、就学や就労にとまどう若者を、家族として理解し、支えるために、一緒に考えてみませんか？

日時 9月30日(土)

午後1時30分～4時

会場 子ども・若者育成支援センター

対象 市内在住の義務教育終了(39歳)の困難を抱えた若者の家族

アドバイザー 齋藤まさ子さん(新潟青陵大学教授)

※前日までに、電話でお申し込みください

対象 市内在住の義務教育終了(39歳)の困難を抱えた若者の家族

アドバイザー 齋藤まさ子さん(新潟青陵大学教授)

※前日までに、電話でお申し込みください

対象 市内在住の義務教育終了(39歳)の困難を抱えた若者の家族

アドバイザー 齋藤まさ子さん(新潟青陵大学教授)

※前日までに、電話でお申し込みください

9月の城内診療所 診療担当医師(予定表)

受付・診療時間

午前：月曜～土曜 〈受付〉 8：30～11：30 〈診療〉 9：00～

午後：月曜～金曜 〈受付〉 11：30～16：00 〈診療〉 14：00～

【問合せ】 城内診療所 ☎775-2009



月		火		水		木		金		土		日	
午前	午後	午前	午後	午前	午後	午前	午後	午前	午後	午前	午後	休診日	
◎城内診療所では、自宅まで無料で送迎します。 送迎希望は、電話か窓口でお申し込みください。 (送迎は午前中のみ)								1日		2日		3日	
高橋		田中		高橋		高崎		高橋		堀内		休診	
4日		5日		6日		7日		8日		9日		10日	
高橋		田中		高橋		高崎		高橋		福本		休診	
11日		12日		13日		14日		15日		16日		17日	
高橋		田中		高橋		高崎		高橋		薄田		休診	
18日		19日		20日		21日		22日		23日		24日	
休診(祝日)		田中		高橋		高橋		高橋		休診(祝日)		休診	
25日		26日		27日		28日		29日		30日			
高橋		田中		高橋		高崎		高橋		高橋		休診	



掲示板

市などからのお知らせ

「法の日」週間・
「くらしの無料法律相談会」開催
～相談無料、秘密厳守～

【問合せ・申込み】

市民課 市民係
☎773-6661

10月1日を「法の日」、10月1日～7日を「法の日」週間として、全国各地で法の尊重や人権擁護の行事が開催されます。

市では、「くらしの無料法律相談会」を開催し、法律、戸籍の問題、近隣間のもめごとなどの相談に応じます。

日時 10月6日(金)

午後1時30分～4時

会場 ふれ愛支援センター2階

多目的ホールほか

相談内容

- ・土地・建物の売買、相続、抵当権の設定、土地・建物などの登記の問題
- ・土地の境界の問題
- ・会社の設立、役員変更など法人登記の問題

記の問題

- ・戸籍・国籍の問題
- ・地代、家賃など供託の問題
- ・家庭内、親族間、近隣間のもめごと、不当な差別など人権の問題
- ・金銭の貸借、保証、多重債務など

相談担当者 弁護士、司法書士、行政書士、社会保険労務士、土地家屋調査士、人権擁護委員、法務局職員

※相談したい人は、直接会場におこしください。弁護士の相談は、予約が必要です(相談時間は、1人30分程度)

全国「子どもの人権相談日」、
全国一斉「高齢者・障害者の人権あんしん相談」強化週間

【問合せ】

法務局 南魚沼支局
☎772-2164

新潟県人権擁護委員連合会は、9月9日(土)・10日(日)を、全県「子どもの人権相談日」として、新潟県方法務局と新潟県人権擁護委員連合会は、9月4日(月)～10日(日)を「高齢者・障害者の人権あんしん相談」強化週間として、それぞれの人権に関する電話相談に応じます。ご利用ください。

「子どもの人権相談日」

日時 9月9日(土)・10日(日)

午前10時～午後5時

相談員 人権擁護委員

相談内容 いじめ・体罰・虐待など、子どもの人権に関すること

電話番号

☎0120-0007-1110
（ゼロイチにいぜろ ぜろぜろなのひゃくとおぼん）

（子どもの人権110番）

※IP電話からは接続できません

「高齢者・障害者の人権あんしん相談」強化週間

日時

9月4日(月)～8日(金)

午前8時30分～午後7時、

(9月9日(土)・10日(日))

午前10時～午後5時)

相談員

法務局職員・人権擁護委員

相談内容

高齢者・障がい者の人権に関すること

電話番号

☎0570-0003-1110

(みんなの人権110番)



「就業構造基本調査」の
準備調査を実施します

【問合せ】

企画政策課 企画班
☎773-6672

総務省統計局・新潟県・南魚沼市では、10月1日現在で日本の就業・不就業の実態を明らかにすることを目的に、就業構造基本調査を実施します。

調査に先立ち、9月上旬に就業構造基本調査の準備調査を実施します。調査対象となる地域は、全国から統計理論に基づき無作為に選ばれます。

お住まいの地域が調査対象となった場合は、地域の確認のため、調査員が訪問し、世帯主名と住所の確認をします。

調査員が伺った際には、調査の趣旨をご理解いただき、回答をお願いします。

なお、調査員は必ず統計調査員証を携行しています。不審な場合は、回答せずに企画政策課までご連絡ください。



人権なんでも相談所
相談無料、秘密厳守

【問合せ】
法務局 南魚沼支局
772-2164

対象

- ・ 家庭内（夫婦・親子・離婚・相続など）、親族間、近隣間のもめごと、悩みごとなど、毎日の暮らしの中で起こるさまざまな問題
- ・ いじめ、体罰、女性差別、外国人差別などのあらゆる差別問題

日時 9月11日(月)

午後1時～4時（予約不要）

会場 働く婦人の家1階 託児室

〔浦佐〕

相談担当 人権擁護委員

・ 廣田芳克〔門前〕

☎ 779-3313

・ 行方幸恵〔二村尾〕

☎ 777-4831

・ 中島澄江〔大崎〕

☎ 779-2641

・ 島村弘〔浦佐〕

☎ 777-2554

日時 9月3日(日)

午後1時～4時（予約不要）

会場 魚沼市役所守門庁舎内 守門

会館〔魚沼市須原〕

相談担当 人権擁護委員

・ 佐藤英里〔魚沼市穴沢〕

☎ 025-796-2253

・ 櫻井鉄夫〔魚沼市赤土〕

☎ 025-797-3124

日時 9月10日(日)

午後1時～4時（予約不要）

会場 湯沢町公民館〔湯沢町大字湯沢〕

〔沢〕

相談担当 人権擁護委員

・ 豊島紀子〔湯沢町三国〕

☎ 789-2507

・ 樋口伸一郎〔湯沢町湯沢〕

☎ 784-2773

「法定相続情報証明制度」が始まりました

【問合せ】

法務局 南魚沼支局

☎ 772-2164

平成29年5月29日から、全国の法務局で、各種相続手続に利用できる「法定相続情報証明制度」が始まりました。

この制度は、亡くなった人の法定相続人が誰であるかを登記官が証明するものです。

この制度を利用すると、相続の手続きで戸籍謄本を何通も出す必要がなくなります。

※相続の手続きが必要な書類は、各機関で違います。必要な書類は提出先の各機関にご確認ください

提出先が複数ある場合は、手続きが同時に進められる、とても便利な制度です。ぜひ、ご利用ください。

※発行に必要な書類など、詳しくは法務局ウェブサイトをご覧ください

くか、法務局にお問い合わせください

「魚野川河川美化運動」参加者募集

【問合せ】

建設課 維持管理班

☎ 773-6674

ふれあい魚野川プロジェクト推進協議会は、5月～10月の毎月第4土曜日に1時間程度、六日町大橋付近の河川敷で草刈り、ごみ拾いなどの作業をしています。参加をお待ちしています。

注意事項 傷害保険などの加入はありません。個人の責任でご参加ください

9月の活動

9月23日(土・祝) 午前6時～六日町大橋の下に集合(坂戸側)

有害鳥獣対策講習会の開催
犬の毛やフンが野生動物対策に役立つ

【問合せ・申込み】

ドッグフィールドMAYK

☎ 783-2779

昔は犬を外で飼い、畑仕事に犬を連れて行く飼い主が多くいました。犬の気配や臭いなどにより、野生動物は警戒して畑に侵入しませんでした。現在は、このような犬の飼い方が条例などで禁止されており、代わりに犬の毛やフンを畑に置くことで野生動物が寄ってこないことがわかってきました。

この方法を広めるために、講習会を開催します。ぜひ、ご参加ください。

日時 9月13日(水)

午後7時30分

場所 ふれ愛支援センター1階 研修室

講師 ドッグフィールドMAYK

参加費 無料

定員 30人





屋外広告物適正化旬間

【問合せ】

新潟県 都市政策課

☎025-280-5426

9月1日(金)～10日(日)は、屋外広告物適正化旬間です。

新潟県では屋外広告物条例を定めて、「良好な景観の形成」「自然のおもむきの維持」「広告物の倒壊・落下などによる危険防止」を目的に、規制を行っています。

美しい景観維持のために、屋外広告物条例を守りましょう。

木造住宅耐震診断支援事業の受付は11月30日まで

【問合せ・申込み】

都市計画課 施設係

☎773-6662

木造住宅の耐震診断にかかる費用の一部を補助します。

この機会に自宅の耐震性を調べてみませんか？

対象住宅（全てに該当）

- ・市内に所在する個人所有の一戸建て住宅か併用住宅
- ・昭和56年5月31日以前に着工
- ・壁、柱、床、屋根、その他主要な部分が木造

補助額

60,000～80,000円

(自己負担額10,000～20,000円)

受付期間

11月30日(木)まで

※詳しくは、市報4月1日号をご覧ください
 ※詳しくは、都市計画課にお問い合わせください

若者支援コミュニケーション・トレーニング開催

【問合せ・申込み】

子ども・若者育成支援センター

☎773-6611

「気持ちをうまく伝えられない」「対人関係がうまくいかない」などの悩みや苦手感はありませんか？

少人数グループでゲーム感覚のコミュニケーションを体験し、さまざまな考え方や感じ方に触れながら、交流する楽しさを感じてみましょう。

日時 9月21日(木)

午後2時～3時30分

会場 子ども・若者育成支援センター

2階 音楽室

対象 市内在住の義務教育終了～39

歳

締切り 9月19日(火)

※電話でお申し込みください

参加者の感想

人と話をするのが楽しく思えた。参加してよかった。

弁護士による

『消費生活』無料法律相談

【問合せ・申込み】

消費生活センター

☎772-2541

マルチ商法や資格商法、多重債務など、お金にまつわる消費者トラブルでお悩みの方に、弁護士による無料法律相談を毎月行っています。

相談時間は1件約30分。希望する人は、前日正午までに電話でご予約ください。

※弁護士との相談時間を有効に使えるよう、申込み時に相談員が概要を伺います

日時 9月21日(木) 午後1時30分～

4時

会場 本庁舎南分館1階 消費生活

センター

※消費生活センターでは、多重債務を含めた消費者の相談に応じます。身近な相談窓口として気軽にご利用ください



魚沼サンティックスクール10月開講訓練コース受講生募集のお知らせ

コース名	実施期間	曜日	時間帯	備考
新入社員フォローアップ研修	10月17日～ 10月18日 (全2回)	火・水	9:00～ 16:00	「南魚沼市中小企業研修受講料補助金」に該当します。
第1種電気工事士実技コース	10月31日～ 11月30日 (祝日を除く 全9回)	火・木	18:30～ 21:20	

10月開講コース受講生募集

【問合せ・申込み】

魚沼サンティックスクール

☎772-4554

受講料などの詳細は、お問い合わせください。



秋季消防演習を実施します

【問合せ】

消防本部消防庶務課
消防団係

☎782-0860

南魚沼市消防団塩沢方面隊では、秋季消防演習を実施します。

当日は、午前7時に塩沢地区全域でサイレン吹鳴を行います。火災と間違えないようにご注意ください。

日時 9月10日(日)

午前8時(雨天時、午前8時30分)

会場 塩沢小学校グラウンド

(雨天時、塩沢公民館講堂)

人権講演会「現代の部落差別」取材を通して見えてきたこと

【問合せ・申込み】

新潟県福祉保健部福祉保健課
人権啓発室

☎025-280-5181

同和問題は、現在も続く重大な社会問題であり、新潟県内でもさまざまな差別に苦しむ人たちがいます。1年半にわたり、中学校の人権教育を密着取材した新聞記者の林さんから、部落差別をなくすために一人ひとりが何をすべきかをお話しいたします。

手話通訳があります。

日時 9月13日(水) 午後1時30分

3時(開場 午後1時)

会場 朱鷺メッセ3階 中会議室

(新潟市中央区万代島)

講師 林 由紀子さん(毎日新聞記者)

参加費 無料

定員 100人(先着順)

※電話でお申し込みください

「しおざわ秋の収穫祭」

出演者・出店者募集

【問合せ・申込み】

商工観光課(しおざわ秋の収穫祭実行委員会事務局)

☎773-6665

FAX 773-6710

11月3日(金・祝)に道の駅南魚沼雪あかりで開催する「しおざわ秋の収穫祭」のステージイベントの出演者と、フリーマーケット・飲食店の出店者を募集します。

①ステージイベント

ダンス、楽器演奏、歌唱、パフォーマンスなど(ジャンルは不問)

参加費 無料

②フリーマーケット

③飲食店

参加資格

市内に住所がある20歳以上の個人か、市内に事業所を有する法人・団体など

区画

②間口3m×奥行き3m(テントなどは各自で用意。生き物・食料品の販売は不可)

③間口5.4m×奥行き3.6m(電源以外の資材は各自で用意)

出店料

②1区画500円

③1区画2,000円(テント利用は別途3,000円)

※飲食店は、臨時食品営業許可の申請が必要(様式などは、申込後に実行委員会から送付)

申込み

①②③申込み書に住所・名前・電話番号などを記入し、持参・郵送・FAXで商工観光課に提出。

③塩沢商工会に電話してください。販売品目などを考慮し、出店者を実行委員会で選定します。

申込書

商工観光課に用意(市ウェブサイトからダウンロード可。希望で郵送・FAXも可)

締切り 9月29日(金)

※申込み状況で、締切日前に締切る場合があります

うんめくつけもん 食いこらっしやい!

【問合せ】南魚沼サービズ店会

(ハローック)

☎772-2614

昨年も大好評だった「つけもんの陣」を今年も開催します。

先着40人は審査員として気に入った漬け物にご投票いただけます。

人気の漬け物には市長賞などを贈呈します。来場をお待ちしています。

日時 9月15日(金)

午前11時〜午後1時

会場 市民会館 多目的ホール

参加費 無料

※「ふれ愛カード」をご持参ください。9月8日(金)の折り込みチラシの半券をご持参の人には、ふれ愛カードの来場ポイントが2倍になります





第16回ぶどう収穫祭と ワイン祭り(入場無料)

【問合せ】

アグリコア越後ワイナリー

☎777-5877

八海山麓に広がる、5万坪の敷地を持つ緑いっぴいの「八色の森公園」。ワイン片手に楽しい音楽を聴きながら、ぶどうの収穫を楽しみましょう。

日時 9月9日(土)・10日(日)

午前10時～午後4時

(雨天決行・荒天中止)

会場 アグリコア越後ワイナリー、八色の森公園(天王町(浦佐))

来場者に、巨峰を上回るおいしさといわれる高級食用ぶどう「藤稜」を1房もぎ獲りできるサーブスがあります。(先着順、数に限りあり)屋外コンサートやお楽しみ抽選会などのイベントもあります。年に一度の収穫を祝う「ぶどうとワインのお祭り」を、友人や家族とともにお



楽しみください。

◆越後ワインセット前売券発売中

アグリコア越後ワイナリーほか、市内酒販店で販売中です。

予約前売券 2,600円

(当日券2,800円)

内容 愛郷の雫750ml 赤・白各1本

特典 「藤稜」もぎ獲り1房と、お楽しみ抽選券

愛される！成功する自分になる！ ライフェデザインセミナー

【問合せ】

株式会社ツヴァイ

ミライカレッジ事務局

☎0120-938-208

(平日午前10時～午後7時)

人気メイクアップアーティストに、講師に、自分の魅力とは何か、自分の魅力を高めるためにはどうしたらいいかということを3つのレッスンを通じて体感するセミナーを開催します。自分らしい生涯設計を行い、今の自分が何をすべきか、何をしたいのか、結婚も含めてどう計画していくのかを考えてみませんか。仕事にも恋にも生かせるヒントが盛りだくさんです。

レッスン内容

①恋愛力UPセミナー

②出会って3秒で決まる！ 第一印象UPセミナー

③コミュニケーション力UPセミナー

講師 高橋そうすけ(株式会社マインドサポート 代表取締役)、

土方俊平(株式会社メイクアンリ

ミテット所属メイクアップアーティスト)

期日

①9月23日(土・祝)

②10月7日(出)

③10月21日(出)

会場

①湯沢町公民館 会議室(湯沢町大字湯沢)

②南魚沼市民会館2階 実習室

③CIRCLE OF LIFE

(湯沢町湯沢)

対象者

・新潟県在住の20歳以上の独身男性・女性

・全3回のレッスンに参加できる人

参加費 無料

定員 男性・女性各25人(先着順)

申込み締切り 9月18日(月・祝)

申込先 ミライカレッジウェブサイ

トからお申し込みください(「ミ

ライカレッジ知る」で検索)

国際大学 オープンセミナー開催

【問合せ・申込み】

国際大学研究所

☎779-1112

FAX:779-1187

メール:ori@iuj.ac.jp

国際大学研究所では、(公財)新潟県国際交流協会の国際理解セミナー事業の一環として、オープンセミナーを開催します。

2017年前半期における北朝鮮

概要と、国際関係における行動の現

状や、今後の北朝鮮の核・ミサイル

危機と北東アジア情勢の展望と、日

本のとるべき道をみなさんと一緒に

考えます。

日時 9月22日(金) 午後6時30分～8時

会場 国際大学松下図書情報セン

ター3階ホール

講師 宮本悟さん(聖学院大学教授)

参加費 無料

定員 100人

締切り 9月18日(月・祝)

※電話、FAX、メールでお申し込

みください



8月7日(月) 越後上田郵便局とのキオスク端末設置に関する協定の締結式を行いました

本庁舎で、越後上田郵便局とキオスク端末設置に関する協定の締結式を行いました。日本郵便株式会社から青木進越後上田郵便局長、三田彰子信越支社長、倉田泰樹物販ビジネス部企画役が出席しました。

この協定は、越後上田郵便局へのキオスク端末設置により、市と郵便局がマイナンバーカードの普及促進を図ることを目的としています。

全国の郵便局では、今年度14台のキオスク端末が設置されます。そのうちの1台が越後上田郵便局に設置され、10月から稼働する予定です。



8月5日(土) 第13回南魚沼市ナイトウォークを開催しました

大和庁舎をスタートし、毘沙門堂、多聞橋、八色の森公園、池田記念美術館などを巡り10キロメートルのコースを歩く、ナイトウォークを開催しました。今年は615人が参加しました。

夜になっても気温と湿度が高く汗ばむ陽気でしたが、参加者たちは夕日に照らされた水田や、夜の町並みや公園を楽しみながら歩いていました。ゴール後は、麦茶やとん汁がふるまわれ、抽選会が行われました。



7月31日(月) 三用小学校の3年生が自分たちで育てたスイカの販売を行いました

うるおいの里みよう〔前原町〕の敷地内で、三用小学校の3年生が、自分たちで育てたスイカの販売を行いました。植えつけ、トンネル作り、マット敷きや棒立てなど、農家の人に教わりながら、大切に育ててきたスイカを、一つひとつ丁寧に磨き、児童が考えた商品名「スマイルすいか」のシールを貼って販売しました。

児童はスイカ作りを振り返って、「つるが切れないように、マットを敷くのが大変だった」「みんなで協力できてよかった」と話してくれました。



7月28日(金)、29日(土)・30日(日) のびのび越後上布体験講座と夏休みナットク体験が開催されました

7月28日(金)にのびのび越後上布体験講座が、7月29日(土)と30日(日)に夏休みナットク体験が鈴木牧之記念館を主会場に開催されました。

2つの体験講座は、ユネスコ無形文化遺産で国指定重要無形文化財である越後上布の製作工程の一部を楽しみながら学べるイベントです。参加者は、苧麻から越後上布の糸のもととなる繊維を取り出す作業の苧引き、藍染め(草木染め)、ダンボールの織り機を使った機織りなどを体験しました。



7月23日(日) 棚田草刈りアート日本選手権大会が開催されました

枋窪地区で、第10回棚田草刈りアート日本選手権大会が開催されました。

この大会は、労力がかかる棚田のあぜの草刈りを楽しみ、芸術活動にしてしまおうというイベントです。

今年は20チームが参加し、草刈り機や鎌で刈り込んで描き出された絵や文字があぜに並びました。趣向を凝らした作品に、観覧者からは「素晴らしい」「すごい」といった声があがっていました。



9月のカレンダー

日にち	行事名・時間・会場など
3日(日)	浦佐温泉耐久山岳マラソン・健康歩こう大会 8:30～ 浦佐温泉「たもん荘」周辺
9日(土)	第16回ぶどう収穫祭とワイン祭り 10:00～16:00 八色の森公園 アグリコア越後ワイナリー
10日(日)	第16回ぶどう収穫祭とワイン祭り 10:00～16:00 八色の森公園 アグリコア越後ワイナリー
10日(日)	猫の譲渡会(魚沼アニマルサポート) 13:00～15:00 イオン六日町店
	おはなしのじかん 11:00～11:30 図書館 多目的室
13日(水)	絵本のへや ～1,100回記念～(毎週水曜日開催) 10:30～11:30 図書館 多目的室
16日(土)	読書のつどい「どうぶつとなかよし!」 14:00～15:30 図書館 多目的室
17日(日)	イースタンリーグ 西武 VS DeNA 12:30～ パーマガSTADIUM
	DVD上映会『星の王子さま』(30分) 10:30～11:00 図書館 多目的室
22日(金)	乳幼児親子おはなしの会「えほんであそぼ」 ～サンバリンをつくろう!～ 10:00～11:30 大和公民館
25日(月)	第9回農業委員会総会 9:00～ 大和庁舎3階旧議場
30日(土)	わが子の自立を願う家族の集い 13:30～16:00 子ども・若者育成支援センター

ほのぼのの広場

「親子での遊び」「子育ての仲間同士の情報交換」「育児相談」などにご利用ください。

- ◎対象 乳児～就学前の幼児とその保護者
- ◎時間 9:30～15:30

大和会場 大和庁舎 (3階)
毎週 月・火・木曜日・奇数月の第3土曜日

9月7日(木) 11:00～
支援講座「親子体操」講師：保育士

六日町会場 ふれ愛支援センター (2階)
毎週 月～土曜日

9月6日(水) 11:00～
支援講座「親子体操」講師：保育士

塩沢会場 塩沢庁舎 (北棟2階)
毎週 火・水・金曜日・偶数月の第3土曜日

9月13日(水) 11:00～
支援講座「親子体操」講師：保育士

※どの会場にも参加できます。予約は不要です
【問合せ】子育て支援センター ☎772-7754

救急医療

救急医療のかかり方

① 電話をかける

次の病院に電話で症状を伝えてください。重症(意識がないなど)の場合は119番で救急車を呼んでください。

- ◆南魚沼市民病院 ☎788-1222
- ◆魚沼基幹病院 ☎777-3200
- ◆齋藤記念病院(脳神経外科救急) ☎773-5111

※電話のかけまちがいにご注意ください

② 指示通りに受診する

- 電話での指示に従って受診してください。
- スタッフの状況などで、症状に応じて他の医療機関を案内する場合があります。
- 緊急度や重症度の高い順に対応するため、診察の順番が前後し、待ち時間が長くなる場合があります。
- 休日・夜間は検査や人員体制が十分ではないので、できるだけ通常の診療時間内に受診してください。

◆新潟県『小児救急医療電話相談』
☎025-288-2525 (#8000でも可)

夜間に子どもの具合が悪くなったとき(発熱、嘔吐、下痢など)にご利用ください。

• 時間 19:00～翌朝8:00 (毎日)

【問合せ】保健課 ☎773-6811



行政 困りごと 相談	9月20日(水) 13:30～16:00 塩沢老人福祉センター
	9月21日(木) 13:30～15:30 市役所本庁舎
	9月25日(月) 13:30～15:30 大和市民センター
【問合せ】総務課 防災庶務班 ☎773-6660	

市民の動き (平成29年 7月末日現在)	●人口 57,602人 (先月比 -45)
	●男 28,152人 (先月比 -10)
	●女 29,450人 (先月比 -35)
	●世帯数 19,783戸 (先月比 -10)

今月の表紙 7月27日(木)、三用小学校の3年生が自分たちで育てたスイカの収穫を行いました。植えつけやマット敷きなど、大切に育ててきたスイカを一つひとつ丁寧に磨き、児童が考えた商品名「スマイルすいか」のシールを貼って販売しました。

編集後記
「暑さ寒さも彼岸まで」といわれますが、うだるような暑さが過ぎるといよいよ稲刈りのシーズンです。この時期は黄金の稲穂が広がる風景が美しく、白銀の山々がそびえる雪景色と並んで、ふるさとの情景として私の心に刻まれています。首都圏で働いていたころは、四季の移り変わりを強く感じることはなく、黄金と白銀の情景を懐かしく思い浮かべるばかりでした。稲刈りが終われば今度は新米のシーズンです。黄金の情景が見れなくなるのは少しさみしいですが、新米が楽しみです。(秘書広報課 宮本)