



自然・人・産業の和で築く安心のまち **南魚沼市**

# みなみ魚沼

2017  
(平成29年)  
**10**月**1**日号  
No.155

「ぶどうとれたよ」  
～ぶどう収穫祭とワイン祭り～



## おもな内容

- 市長の一言日記 ……3
- 各課からのお知らせ ……4
- まなびのひろば ……16
- けんこうひろば ……21
- 掲示板 ……23
- ニュースプラザ ……26

# 「住まう喜びを感じるまち 南魚沼市」を考える

多世代の市民全員が輝き 健康で快適に暮らせ 若者の期待に応えられるまち

【問合せ】U&Iときめき課 ☎773-6659

## 南魚沼市で輝くひと（第3回） 酒井 <sup>ひろし</sup> 大さん

今回お話を伺ったのは、上田地区の三郎丸でヒロスイ写真館を営む、酒井大さんです。

Q. 南魚沼市に住むことになったきっかけは？

A. 出身は魚沼市で、六日町高等学校に通っていました。大学では、芸術学部写真学科に進学し、卒業後の2年半は関東でカメラマンアシスタントとして勤めました。その後、Uターンをし魚沼市の写真部のある会社で8年間勤めた後、市内で独立し今年で4年目に入ります。

Q. 出身地の魚沼市ではなく、南魚沼市で独立することになったきっかけは？

A. 高校生の時から六日町が好きだったということですね。あと妻が城内地区出身ということもあり、南魚沼市に縁がありました。



Q. 市内で生活するうえで不便なことはありますか？

A. 一切ありません。ほしいものはインターネットですぐに手に入ります。雪は写真を撮るうえで最高の舞台装置になり、大好きです。スタジオは雪をイメージして、真っ白な作りにして、スノースタジオ(SNOW STUDIO)と名付けました。

Q. この仕事の魅力は何ですか？

A. どの仕事でも魅力はそれぞれあります。写真を仕事にしていてよいことはたくさんありますが、昔から好きなことを仕事にできたということが一番ですね。

Q. 今後の夢、仕事での展望はありますか？

A. ずっと写真を撮っていききたいと思います。それから楽しい、おもしろいと思うことを追求してやっていきたいです。これから年を重ねることで楽しい、おもしろいと感じることは変わってくると思うので、その都度、新しい感覚で仕事をしていきたいです。

Q. これから移住する人へのアドバイスなどがあれば教えてください。

A. 用意されたものを楽しむというよりも、自分自身で楽しいと思うものを見つけてほしいです。自分で楽しいと思うものをつくっていくならば、南魚沼市は自然も食べ物も豊かな場所なので、すごくよいと思います。

## 首都圏での移住定住事業の紹介 ～南魚沼市田舎ライフ塾～



この塾は「地方への移住、2拠点ライフ」「第2のふるさとづくり」に関心のある首都圏在住者を対象とした全4回の研修プログラムです。第1回～3回は東京でセミナーを行い、4回目に南魚沼市を訪れる企画です。

第1回目は8月26日(土)に住宅金融支援機構本店すまい・るホール[東京都文京区]を会場に一般社団法人南魚沼市まちづくり推進機構(MMDO)と、新潟県宅地建物取引業協会魚沼支部の協力のもと「移住先としてのイメージの定着と認知度向上」を目的に、南魚沼市の暮らしの魅力を紹介しました。参加者の年齢層は29～72歳と幅広く、そのうち46～60歳が7割を占め、現役世代のうちから移住を考える傾向が顕著になってきています。

第2回は南魚沼市での生活についてのクラス討議。

第3回は移住・2拠点ライフの経験者による体験談の発表と南魚沼倶楽部の紹介。

第4回は市内を案内すると共に、事業者や地域団体との意見交換や交流の場を設定します。

今後も、市内の事業者と連携をしながら移住定住促進活動を展開していきます。

ふるさとの将来展望、ここから！

「例えば、ご当地ナンバーに取り組むとか！」今冬2月、初めて出席した雪国観光圏総会の席で、思わず発言してしまった。「富士山」や「湘南」などの先進事例をまねてはどうかと思っただけです。「なるほど」という空気はあったものの「やりましょう」には至りませんでした。しかし、市職員に話すと「市長、今、国が第3弾の募集を始めています！」と。これまでの申請前提は、圏域の軽自動車などを除いた自動車の台数が10万台以上でしたが、第3弾では5万台に緩和され、「おそろく今後の募集は当分ない」と。現在の県内ナンバーは新潟と長岡のみ。ここに、当地域の名を加えたい。ラストチャンスと意を決しました。

の愛着心や誇りを醸成し、連帯感を「育む」とし、今後は意見を聞く協議会を開催していきます。「名称は？」「セットとなる『図柄』は？」当然、地域間の思惑も違い、賛否はあるでしょうが、それを乗り越えたい。この挑戦は、単に新ナンバー導入だけにとどまらないと私は思います。大宝2年（702年）にはすでに越後国に魚沼郡の名があったそうですが、現在、我々が意識するのは「魚沼産コシヒカリ」くらいでしょうか。例えば、オリンピックでコシヒカリを選手村に売り込みたい。大きな公共施設を今後、各市町単位で建設できるのか。観光の枠組みも。医療圏はすでに始まっている。合併こそなくとも、連携は限りなく自治体の境を越えていくでしょう。地域の連携と将来展望の機運がここから始まると思えてなりません。雪の清廉さ、米の聖地、ふるさとのブランドイメージを将来まで変わることなく宣伝し得る効果。意気込みを持ってやらねばならない。

※ご当地ナンバーについて、詳しくはP.25をご覧ください

国際大学留学生 お国自慢コーナー ~ boast of my country ~

シリーズ 第54回

サウジアラビア アルモティブ, リーム アハメドエヌ さん



私の国はこんなところ

私の国サウジアラビアには、主に3つの大きな街があります。ジッタ、アルシャルキア、首都のリヤドです。どの街もきれいな場所があり、訪れていただきたいです。

私が住んでいたリヤドでは、街の中心にある大通りに、ぜひ行ってみてください。おいしい食べ物屋が並び、歩いてまわるのがとても楽しい場所です。伝統料理はカブサ（肉をのせた炊き込みご飯）やバーミヤ（白飯に混ぜて食べるオクラのカレー）で、私はこのバーミヤが大好きです。

南魚沼市に住んで感じたこと

南魚沼市に住んで感じたこと

南魚沼は、きれいな田舎街です。とても平和で、リラックスして暮らせるところが気に入っています。自転車に乗ったり歩いたり、本当に心地よく、四季があるのがまたいいですね。秋の紅葉、冬の真っ白な雪、春の桜に夏のセミの鳴き声・・・この一年、たくさんのことを体験してきました。温泉にも行きましたが、清潔感があり、お湯は気持ちがよく、最高のリラクゼーションでした。

また、日本食は蕎麦やうどんなど、おいしいものをたくさん満喫しました。なかでも好きなものは、すき焼きです。



サウジアラビア

- [公用語] アラビア語
- [首都] リヤド
- [面積] 2,149,690 km<sup>2</sup> (13位)
- [人口] 29,200,000人
- [GDP (PPP)] 5,933億ドル (21位)
- [通貨] サウディ・リヤル(Riyal) (SAR)

※GDPは国内総生産のことで、購買力平価説 (PPP) により算出した数値です

# 平成28年度 決算報告 ~南魚沼市の平成28年度決算が、市議会で認定されました~

【問合せ】 財政課 財政係 ☎773-6671

## 決算の概要

平成28年度の一般会計決算は、翌年度への繰越財源を除いた実質収支額で、9億1,347万円の黒字となりました。平成28年度の実質収支額から平成27年度からの純繰越金12億8,868万円を差し引き、財政調整基金の取崩しと積立てを反映させた実質単年度収支額は、8億450万円の赤字となりました。

歳入は、個人市民税などが増加し、市税全体で6,434万円増加しましたが、地方消費税交付金や地方交付税などの譲与税・交付金関係で1億9,669万円減少したため、経常一般財源が減少しました。市民病院整備事業が完了し、受託事業収入が減少したため、諸収入が30億9,871万円減少しました。大型建設事業の完了により、建設事業の財源として発行する市債が14億5,040万円減少し、総額では341億9,730万円となりました。

歳出は、統合中学校建設事業の影響により教育費が10億7,037万円増加しました。また、民生費では、保育園や障がい者関係の社会保障経費が増加しましたが、魚沼荘改築事業や市民病院整備事業、消防救急無線デジタル化事業などの大型建設事業が完了したことによる影響が大きく、民生費は2億7,152万円、衛生費は41億1,645万円、消防費は5億7,890万円減少し、総額では331億9,773万円となりました。

## 平成28年度の実績

- ・南魚沼版C C R C構想推進のための地域再生計画を策定し、国の認定を受けました。また、市と連携して事業を進める民間事業者の選定に着手するなど、事業化に向けた取組みを開始しました。
- ・八幡保育園の改築工事や私立認定こども園の建設のために補助を行うなど、保育環境の整備に努めました。
- ・大和庁舎1階に「グローバルITパーク南魚沼」を開設し、海外のIT企業5社を誘致しました。
- ・統合中学校建設事業（2か年継続事業）の2年目として、八海中学校増築校舎の建設が完了しました。

## 一般会計と特別会計の決算規模

会計名	歳入	歳出	差引残額	
一般会計	341億9,730万円	331億9,773万円	9億9,957万円	
特別会計	国民健康保険	65億3,561万円	64億6,984万円	6,577万円
	後期高齢者医療	4億9,182万円	4億8,137万円	1,045万円
	介護保険	63億1,935万円	62億1,394万円	1億 541万円
	城内診療所	1億2,909万円	1億2,297万円	612万円
	下水道	49億7,712万円	49億5,255万円	2,457万円
計	526億5,029万円	514億3,840万円	12億1,189万円	

## 企業会計の決算規模

水道事業会計	収入	支出	病院事業会計	収入	支出
収益的収支	22億7,807万円	20億1,683万円	収益的収支	53億2,182万円	58億 711万円
資本的収支	7億 384万円	16億2,608万円	資本的収支	5億 652万円	5億6,895万円

## 主な基金の残高（平成29年5月末現在）

財政調整基金	19億2,545万円
合併振興基金	33億7,280万円
ふるさと基金	4億 万円
減債基金	1億 387万円
国民健康保険支払準備基金	327万円
介護給付費準備基金	2億9,926万円
その他	3億8,065万円
合計	64億8,530万円

## 市の財産（平成28年度末現在）

土地	2,095万 51㎡
建物	33万3,697㎡
有価証券	4億3,100万円

## 市債の残高（平成28年度末現在）

一般会計	419億1,323万円
下水道特別会計	300億4,319万円
水道事業会計	111億7,902万円
病院事業会計	57億4,709万円
合計	888億8,253万円

※金額・数値は、四捨五入しています。端数調整により、実額とは一致しない場合があります。

詳しくは、財政課財政係にお問い合わせください。各会計の決算書は、本庁舎 財政課、南魚沼市図書館、大和・塩沢図書室に用意してあります。気軽にご覧ください。

一般会計決算の状況

歳入

※平成29年3月31日現在の住民基本台帳人口57,919人で計算しています

科目	平成28年度 (A)	平成27年度 (B)	増減 (A - B)	平成28年度 人口1人当たりの 金額 (A ÷ 人口) ※
地方交付税	112億7,866万円	113億2,385万円	△4,519万円	194,732円
市税	73億7,671万円	73億1,237万円	6,434万円	127,363円
市債	38億8,370万円	53億3,410万円	△14億5,040万円	67,054円
国庫支出金	34億4,695万円	31億7,454万円	2億7,241万円	59,513円
県支出金	19億5,092万円	21億7,178万円	△2億2,086万円	33,684円
繰越金	16億8,734万円	11億2,144万円	5億6,590万円	29,133円
諸収入	14億 664万円	45億 535万円	△30億9,871万円	24,286円
繰入金	5億6,536万円	2億2,802万円	3億3,734万円	9,761円
使用料及び手数料	4億8,469万円	7億7,973万円	△2億9,504万円	8,368円
分担金及び負担金	4億6,908万円	5億2,323万円	△5,415万円	8,099円
その他	16億4,725万円	18億9,636万円	△2億4,911万円	28,441円
合計	341億9,730万円	383億7,077万円	△41億7,347万円	590,433円

歳出

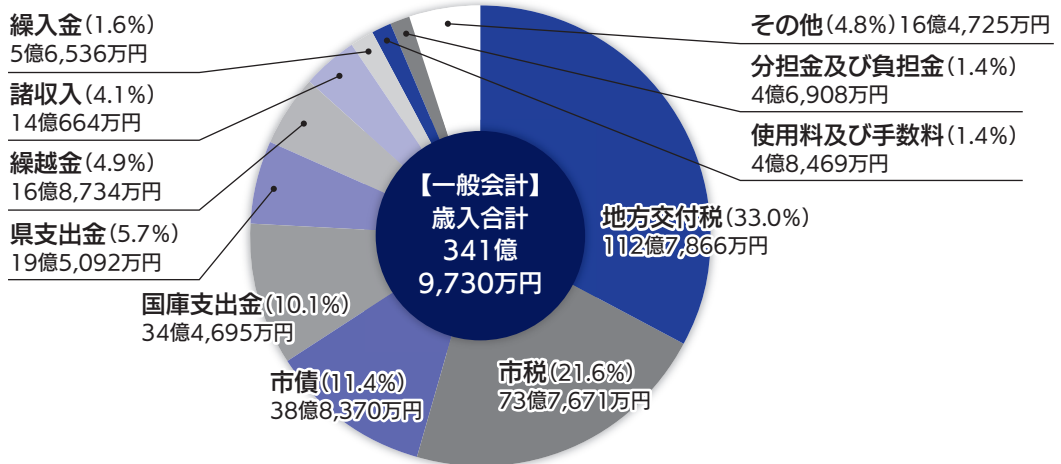
科目	平成28年度 (A)	平成27年度 (B)	増減 (A - B)	平成28年度 人口1人当たりの 金額 (A ÷ 人口) ※
民生費	83億6,003万円	86億3,155万円	△2億7,152万円	144,340円
総務費	61億2,866万円	61億8,817万円	△5,951万円	105,814円
公債費	47億4,934万円	49億5,626万円	△2億 692万円	82,000円
土木費	41億2,657万円	38億5,274万円	2億7,383万円	71,247円
衛生費	36億7,064万円	77億8,709万円	△41億1,645万円	63,375円
教育費	32億8,657万円	22億1,620万円	10億7,037万円	56,744円
農林水産業費	13億6,172万円	13億1,745万円	4,427万円	23,511円
商工費	4億7,658万円	4億5,890万円	1,768万円	8,228円
消防費	4億 343万円	9億8,233万円	△5億7,890万円	6,965円
議会費	1億6,858万円	1億9,025万円	△2,167万円	2,911円
その他	4億6,561万円	1億 250万円	3億6,311万円	8,039円
合計	331億9,773万円	366億8,344万円	△34億8,571万円	573,175円

市税の人口1人当たり負担額 (平成28年度末における現年課税分の課税額を元に算定)

個人市民税	全体	38,654円	軽自動車税	3,331円
	家屋敷課税分を除く⑥	38,521円		
固定資産税	全体	66,996円	市たばこ税	6,995円
	市内居住者分のみ	43,159円		
都市計画税	全体	1,049円	入湯税	669円
	市内居住者分のみ	833円		

⑥家屋敷課税：市内に家屋敷を所有する個人で、市内に住所がない人に住民税の均等割を課税するもの

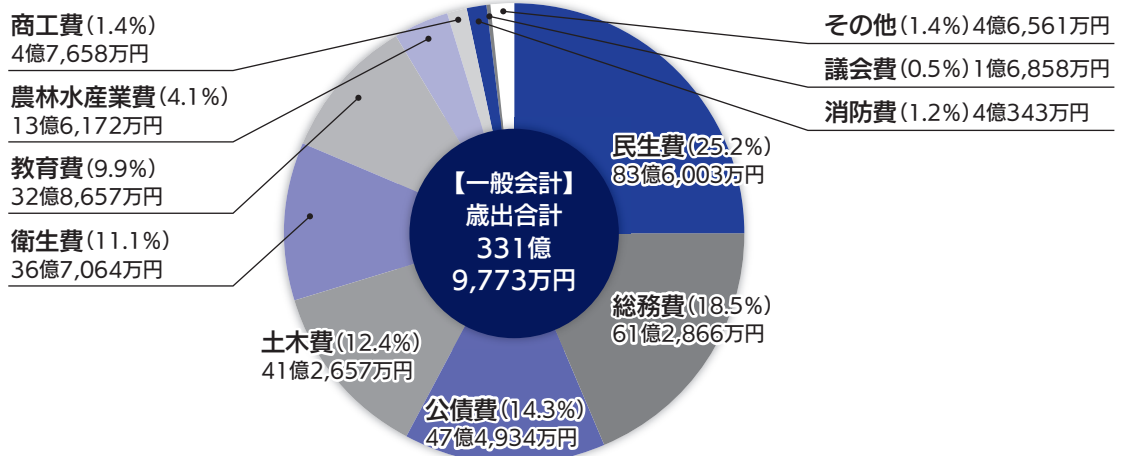
## 歳入



### ●歳入項目の説明

地方交付税	国が徴収した税金の一定割合が、市町村の財政規模に応じて交付されるもの
市税	みなさんから市に納めていただいた税金
市債	市の借金
国庫支出金・県支出金	特定の事業に対して、国・県から使いみちを指定して交付されるもの
繰越金	前年度の剰余金
諸収入	貸付金元金収入、給食費実費徴収金、広域行政受託事業収入など
繰入金	各種基金や特別会計から一般会計へ繰り入れられるもの
使用料・手数料	各種施設の使用料や証明書発行などの手数料
分担金・負担金	特定の事業によって利益を受ける人や団体から、事業費の一部を負担してもらうもの
その他	地方譲与税、地方消費税交付金、自動車取得税交付金、財産収入、寄附金など

## 歳出



### ●歳出項目の説明

民生費	社会福祉、老人福祉、児童福祉などの経費
総務費	市の全般的な管理事務などの経費
公債費	市の借金（元金・利子）の返済金
土木費	道路・河川の改良や維持管理、除雪などの経費
衛生費	健康増進や疾病予防、環境美化やごみ処理などの経費
教育費	小・中学校や総合支援学校の管理運営、生涯学習や生涯スポーツ事業、図書館などの経費
農林水産業費	農林水産業の振興や土地改良などの経費
商工費	商工業の振興や観光事業の経費
消防費	消防署や消防団、防災対策などの経費
議会費	議会運営のための経費
その他	雇用対策、災害復旧などの経費

目的税<sup>注1</sup>の用途状況

入湯税 平成28年度収入額：3,873万円

事業区分	事業費	入湯税充当額	充当事業の内容
環境衛生設備の整備	5億9,815万円	959万円	ごみ処理施設整備事業借入金の元利償還金、し尿等受入施設建設など
消防施設などの整備	6,440万円	168万円	ポンプなどの消防設備の整備、救急車や消防団車両の整備など
観光施設の整備	1,576万円	285万円	観光交流拠点（道の駅南魚沼）、八海山麓観光施設の整備
観光振興	1億6,150万円	2,461万円	観光PR業務、道の駅南魚沼管理運営費、観光協会運営費補助、雪まつりなどの観光イベントへの補助など

都市計画税 平成28年度収入額：5,999万円

事業区分	事業費	都市計画税充当額	充当事業の内容
都市計画事業	2億8,214万円	454万円	街路事業、公園整備事業
都市計画事業債償還費	2,806万円	2,806万円	都市計画事業（街路新設改良など）借入金の元利償還金
下水道特別会計繰出金	15億2,693万円	2,739万円	公共下水道整備事業借入金の元利償還金に充てるために、一般会計が負担する下水道特別会計への繰出金

注1 地方税の中で、一定の政策目的を達成するために用途を限定して課税するものを目的税といいます。

入湯税：環境衛生施設、鉱泉源の保護管理施設、消防施設などの整備や観光振興に要する費用に充てるため、入湯客に対して課税しています。

都市計画税：都市計画事業、土地区画整理事業に要する費用に充てるため、都市計画区域の指定区域内に所在する土地・家屋の所有者に対して課税しています。

主な財政指標（平成28年度地方財政状況調査値<sup>注2</sup>）

項目	数値	説明
標準財政規模	198億9,935万円	地方公共団体が標準的に収入が見込まれる一般財源の規模
財政力指数	0.427	地方公共団体の財政力の強弱を示す指標（平成26～28年度の3か年平均） ※この数値が1以上の団体は、国からの普通交付税が交付されません
実質収支	9億1,960万円	歳入総額と歳出総額の差額から翌年度に繰り越すべき財源を引いた額
実質収支比率	4.6%	実質収支の標準財政規模に対する割合
経常収支比率	94.7%	毎年度義務的・経常的に支出される経費（人件費、扶助費、公債費など：経常的経費）が、使い道が特定されずに経常的に収入される一般財源の額（市税や普通交付税など：経常一般財源）に占める割合 ※この比率が高いほど財政構造の硬直化が進んでいることを表します

注2 全国市町村の普通会計決算状況について、統一的な方法で行われる調査。普通会計として、一般会計と城内診療所特別会計を合わせた額で作成しています。

平成28年度決算に基づく健全化判断比率など

「地方公共団体の財政の健全化に関する法律」の規定により、平成28年度決算に基づく健全化判断比率と公営企業会計の資金不足比率を算定し、9月定例議会に報告しました。いずれも早期健全化基準を下回っています。

健全化判断比率

（単位：%）

健全化判断比率	平成28年度決算	平成27年度決算	比較	早期健全化基準	財政再建基準	説明
実質赤字比率（一般会計等分）	—	—	—	12.50	20.00	家計でいえば年収に占める年間赤字の割合を示した数値
連結実質赤字比率	—	—	—	17.50	30.00	実質赤字比率を特別会計・企業会計を含めた全会計に適用した数値
実質公債費比率（3か年平均値）	15.2	15.4	△0.2	25.0	35.0	年収に占める年間の借金返済額の割合を示した数値
将来負担比率	146.4	158.9	△12.5	350.0		一般会計などが将来にわたって負担する負債が、年収の何年分に相当するかを示した数値

※連結実質赤字比率は、黒字のため「—」で表示しています

●資金不足比率…公営企業の事業規模に対する資金の不足額の比率を示す指標です。

水道事業会計、病院事業会計、下水道特別会計の全会計において、昨年度に引き続き、いずれも資金不足は生じていなく、経営健全化基準（20.0%）を下回っています。

# 市職員の給与・職員数、人事行政の運営などの状況 ~平成29年4月1日現在~

【問合せ】 総務課 人事係 ☎773-6660

総務省では、地方公務員の給与や定員管理の状況について、地方自治体間の比較分析をするため、統一した様式を用いて公表しています。当市もこの様式を用いて職員の給与と定員管理などを公表します。

※区分毎の構成率などは、小数点第2位を四捨五入しているため、合計が100.0%にならない場合があります

## 1 人件費（平成28年度普通会計決算）（一般会計と公営企業等会計以外の特別会計の合算）

住民基本台帳人口 (平成29年1月1日現在)	歳出額A	実質収支 (歳入-歳出)	人件費B	人件費率 B/A	(参考)27年度の 人件費率
58,303人	32,838,633千円	919,600千円	4,660,073千円	14.2%	13.3%

※人件費には、給料、職員手当、退職手当負担金と共済費、特別職に支給される給料、報酬費などを含む（児童手当は除く）

## 2 職員給与費

### (1) 平成28年度普通会計決算（一般会計と公営企業等会計以外の特別会計の合算）

職員数A	給与費				1人当たり 給与費 B/A	退職手当 負担金C	共済費D	1人当たり 人件費 (B+C+D)/A
	給料	職員手当	期末・勤勉 手当	計B				
626人	2,166,995 千円	395,155 千円	819,800 千円	3,381,950 千円	5,402 千円	454,773 千円	675,613 千円	7,208 千円

※職員数は、総務省における給与実態調査の数値（市長、副市長、教育長は含まない）を基にしています

### (2) 平成28年度決算（普通会計、病院会計、水道会計、下水道会計、その他の公営事業等会計の合算）

職員数A	給与費				1人当たり 給与費 B/A	退職手当 負担金C	共済費D	1人当たり 人件費 (B+C+D)/A
	給料	職員手当	期末・勤勉 手当	計B				
950人	3,408,256 千円	750,455 千円	1,293,433 千円	5,452,144 千円	5,739 千円	714,715 千円	1,068,386 千円	7,616 千円

※職員数は、総務省における給与実態調査の数値（市長、副市長、教育長、企業管理者は含まない）を基にしています

## 3 職員の平均年齢、平均給料月額

区分	一般行政職(※1)		技能職		消防職	
	平均年齢	平均給料月額	平均年齢	平均給料月額	平均年齢	平均給料月額
南魚沼市	41.7歳	295,421円	50.6歳	307,498円	35.3歳	280,870円

※平均給料月額は、基本給の平均で諸手当を含まない額

## 4 職員の初任給

区分	一般行政職	技能職	消防職
高校卒	146,100円	143,500円	168,400円
大学卒	178,200円		206,900円

(※1) 表内の一般行政職とは、税務職、福祉職（保育士）、技能職、消防職、企業職（水道、病院事業）などを除く一般職

(※2) ラスパイレス指数とは、全地方公共団体の一般行政職の給料月額を同一の基準で比較するため、国の職員数（構成）を用いて、学歴や経験年数の差による影響を補正し、国の行政職俸給表（一）適用職員の俸給月額を100として計算した指数

(※3) 類似団体は、人口規模、産業構造が類似している団体のラスパイレス指数を単純平均した値

## 5 ラスパイレス指数(※2)の状況（各年4月1日現在）

区分	南魚沼市	類似団体(※3)	全国市平均
平成27年	93.1	97.9	98.7
平成28年	93.3	98.1	99.1

## 6 職員の任免の状況（平成28年度）

区分	採用		退職
	平成28年4月1日	平成28年4月2日～平成29年3月31日	平成28年度
人数	57人	6人	58人

## 7 職員の人事評価の状況（平成28年度）

一定期間内に発揮された職務遂行能力を評価する「能力評価」と、目標管理の方法を用いて、一定期間内の業績を評価する「業績評価」による評価結果を人材育成、昇給、勤勉手当、配置管理等に活用しています。

	評価	5(最高)	4	3	2	1	合計
	能力評価	人数	10人	65人	777人	20人	1人
割合		1.2%	7.4%	89.0%	2.3%	0.1%	100%
業績評価	人数	7人	136人	706人	22人	0人	871人
	割合	0.8%	15.6%	81.1%	2.5%	0%	100%

※休職中、育児休業中などの職員は対象外



### 8 特別職の報酬など

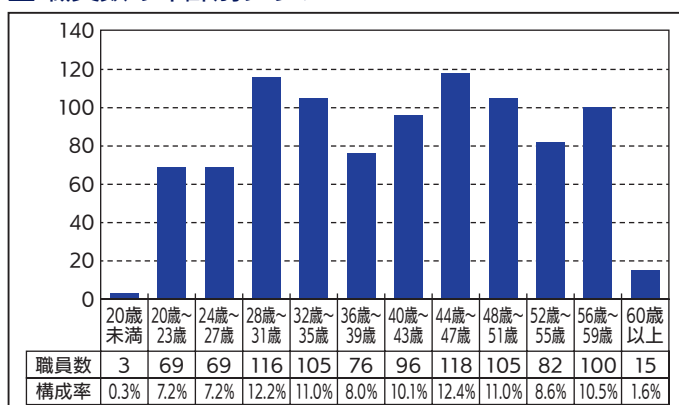
区 分		給料等月額	期末手当	給料（報酬）・期末手当総支給額 （平成28年度決算）
給 料	市 長	820,000円	6 月期 1.525 月分 12 月期 1.675 月分 計 3.20 月分 役職加算 15%	40,252,751円
	副 市 長	625,300円		
	教 育 長	562,500円		
	水道事業管理者	537,300円		
報 酬	議 長	389,300円	6 月期 1.525 月分 12 月期 1.675 月分 計 3.20 月分 役職加算 15%	117,296,558円
	副 議 長	317,600円		
	委 員 長	300,000円		
	議 員	300,000円		

### 9 一般行政職の級別職員数

区分	標準的な職務内容	職員数	構成比
6級	部長、部参事	7人	2.3%
5級	次長、課長	28人	9.1%
4級	係長、主幹、副参事	73人	23.6%
3級	主任	93人	30.1%
2級	主事、技師	62人	20.1%
1級	主事、技師	46人	14.9%
計		309人	100%

※標準的な職務内容とは、各級の代表的な職務

### 10 職員数の年齢別グラフ



※職員数は、一般職に属する数

### 11 部門別職員数の状況（各年度4月1日現在）

区 分	職員数		対前年			主な増員理由	主な減員理由	
	28年度	29年度	増員	減員	差引			
普通会計部門	議 会	4	4			0		
	一 般 行 政 部 門	93	97	6	2	4	U&Iときめき課設置 新地方会計制度業務対応	選挙業務対応終了 組合専従職員終了
	税 務	26	25		1	△1		収税業務の縮小
	民 生	189	189	4	4	0	介護制度改正対応 地域包括支援業務充実のため	臨時福祉給付金業務の縮小
	衛 生	49	47		2	△2		廃棄物処理業務縮小 地域包括支援業務充実のため
	労 働	2	2			0		
	農 林 水 産	27	26		1	△1		家畜診療所獣医師退職の欠員不補充
	商 工	13	13			0		
	土 木	32	33	1		1	公営住宅係設置	
	小計	435	436	11	10	1		
教 育 部 門	86	77	6	15	△9	生涯学習センター設立準備 生涯スポーツ課設置	給食業務委託、学習指導センター職員の非常勤化	
消 防 部 門	105	107	2		2	育休など長期休業対応		
計	626	620	19	25	△6			
公営企業等	病 院	251	264	13		13	市民病院業務改善のため	
	水 道	13	13			0		
	下 水 道	14	12		2	△2		下水道面整備終了のため
	注)その他	45	45			0		
計	323	334	13	2	11			
合 計	949	954	32	27	5			

※職員数は、一般職に属する職員数

注)その他は、国保健康保険、介護保険、後期高齢者医療のそれぞれの会計に属する職員

## 12 職員の勤務時間その他の勤務条件の状況

### (1) 勤務時間、休憩時間の状況

勤務時間		休憩時間
始業時刻	終業時刻	12:00～13:00
8:30	17:15	

※平成29年4月1日現在の標準的な勤務時間

### 13 職員の分限と懲戒処分の状況（平成28年度）

区分	分限処分	懲戒処分				
	休職	戒告	減給	停職	免職	
人数	10人	1人	3人	0人	0人	

## 14 職員手当

区分	南魚沼市		国の制度
期末手当 勤勉手当	〈支給割合〉	期末手当	勤勉手当
	6月期	1.225月分	0.85月分
	12月期	1.375月分	0.85月分
	計	2.60月分	1.70月分
	職制上の段階、職務の等級などによる加算措置あり		
退職手当	〈支給率〉	自己都合	勸奨・定年
	勤続20年	20.445月分	25.55625月分
	勤続25年	29.145月分	34.5825月分
	勤続35年	41.325月分	49.59月分
	最高限度 加算措置	49.59月分	49.59月分
	定年前早期退職特例措置		
扶養手当 (月額)	・配偶者	10,000円	同じ
	・子	8,000円	
	・その他の扶養親族	各6,500円	
	(ただし、職員に配偶者がいない場合は、扶養親族の1人は、子10,000円、その他の扶養親族9,000円の額)		
	・満16歳の年度始め～満22歳の年度末の間にある子は、1人につき5,000円を加算		
住居手当 (月額)	月額12,000円を超える家賃を払っている職員に、負担している額に応じて最高27,000円までを支給		同じ
通勤手当 (月額)	2km以上から距離に応じて3,000円～24,500円		最高額は同額、距離区分と額に差異あり

## 15 職員の研修の状況（平成28年度）

研修名	件数	延べ受講者数
自己啓発研修	7	9
各課専門研修	786	4,010
職場内研修	15	471
人事担当課主催	12	230
新潟県自治研修所主催	32	79
新潟県市町村総合事務組合主催	28	108
市町村アカデミー研修	2	2

## 17 職員の退職管理の状況（平成28年度）

平成28年4月1日施行の改正地方公務員法において、公務の公平性を確保するため、退職管理の適正化に関する規定が定められました。退職後に再就職した元職員が、再就職先に関する契約・処分などに関して、退職後2年間、現役職員に対して、職務上の行為をする（しない）ように要求または依頼すること（＝働きかけ）が禁止されました。

※国、新潟県、類似団体の各種データは平成29年10月1日現在公表されていません。公表後、本市との比較を市ウェブサイトに掲載します。職員数と給与の詳細は、市ウェブサイトで（「南魚沼市 給与」で検索）掲載中です

### (2) 年次有給休暇の取得状況

区分	1人あたり平均取得日数	
	平成27年	平成28年
年次有給休暇	11.6日	11.8日

※1) 各年1月1日～12月31日の取得状況

2) 非現業の一般職員で市長部局に勤務する職員のうち、交替制勤務者、暦年途中の採用者・退職者・育児休業者を除く

## 16 職員の福祉と利益の保護状況（平成28年度）

### (1) 職員の健康管理

職員の健康状態を把握し、健康障がいや疾病の早期発見を行うため、毎年定期健康診断を実施しているほか、人間ドックの助成を行っています。また、心理的な負担の程度を把握するための検査を行い、メンタルヘルス不調の防止に向けて取り組んでいます。

### (2) 公平委員会の業務の状況

市では、地方自治法第252条の7の規定に基づき、公平委員会を新潟県市町村総合事務組合に共同設置し、事務処理をしています。

報告状況	件数
勤務条件に関する措置の要求	0件
不利益処分に関する不服申立て	0件

## 精神障がい者医療費助成

### 【問合せ・申込み】

福祉課 障がい福祉係

☎773-6667

精神障がい者の精神科入院医療費の一部を助成する制度です。

**対象者** 市内に住所があり、次のいずれかに該当する人

- ・精神障がい者保健福祉手帳の交付を受けている人
- ・精神疾患に起因する障害年金を受給している人

※所得制限があります。県障からの標準負担額減額認定証の交付を受けている人は対象外です

**助成額** 精神科の入院医療費のうち、高額療養費と付加給付額を控除した額の2分の1を助成します。

### 申請に必要なもの

- ・精神障がい者保健福祉手帳（交付を受けている人）
- ・精神疾患に起因する障害年金証書（受給している人）
- ・保険証
- ・印鑑
- ・助成金の振込先通帳

※認定された場合は、申請月

の医療費から助成の対象となります

## 「障がい者就職面接会」開催

### 【問合せ・申込み】

ハローワーク南魚沼

職業紹介部門（河野・山本）

☎772-3157

障がい者の就職を支援するため、南魚沼市・魚沼市・湯沢町の企業が参加する就職面接会を開催します。

障がいがあり、仕事を探している人の参加をお待ちしています。

希望する場合は、お問い合わせください。

**日時** 10月25日(水)

午後1時30分～4時

（受付 午後1時～）

### 会場

浦佐ホテルオカベ（川原町）

**内容** 障がい者と参加企業との個別説明・面接会

**申込み** 電話でお申し込みください

## 障がい者タクシー利用券の交付

### 【問合せ】

福祉課 障がい福祉係

☎773-6667

次に該当し、タクシー利用券が必要な人は、対象の手帳（重複の場合はすべて）を持ち、申請してください。

**対象** 市内に住所がある自動車の運転ができる障がい者

で、身体障がい者手帳（1～4級）、療育手帳、精神障がい者保健福祉手帳を持つ

- ①か②に該当する人
- ①75歳以上で冬期間（12月～翌年3月）に、自動車の運転ができない人

②人工透析の治療者で体調不良のため、自動車の運転ができない人

※人工透析等通院費助成の受給者と、自ら車の運転を行わず、すでに交付を受けている人を除く

**交付枚数** 1人10枚

（1枚あたり500円）

**有効期限** 交付された年度内

**申請窓口**

福祉課 障がい福祉係、

大和・塩沢市民センター

## 高齢者インフルエンザ予防接種

### 【問合せ】保健課

☎773-6811

対象者に「インフルエンザ予防接種予診票兼接種券」を、9月末に送付しました。

予防接種を希望し、市の助成を受けるには「インフルエンザ予防接種予診票兼接種券」が必要です。

※この予防接種は、個人の予防が主な目的で、義務ではありません

**接種期間** 10月1日(日)～平成30年1月31日(水)（期間終了後に接種券は使用できません）

※接種後に抵抗力がつく期間を考慮し、インフルエンザの流行期（通常1月～2月ごろ）に効果があるよう期間を設定しています

### 対象者

・接種する日に65歳以上の人

（昭和28年2月1日以前生まれ）

・接種する日に60歳以上65歳未満で①心臓・じん臓・呼吸器の機能に日常生活が極度に制限される程度の障がいがある人、②ヒト免疫不全ウイルスにより日常生活がほとんど不可能な程度の障がいがある人

**自己負担額** 1,620円

**日本赤十字社 家庭で役立つ防災講習会**

【問合せ・申込み】

福祉課 高齢福祉係

☎773-6667

家庭でできる防災や、子どもや高齢者などに対する災害時の応急手当について、実技をまじえながら学びます。

**日時** 10月21日(土)

午後1時～5時

**会場** ふれ愛支援センター

2階多目的ホール

**対象者** 満15歳以上

**参加費** 無料

**服装** 実技のできる動きやすい服装で、おこしくください

**締切り** 10月16日(月)

**定員** 20人（先着順）

**申込み** 電話でお申し込みください

# 社会福祉法人 とうれいかい 桐鈴会

〒949-7302 南魚沼市浦佐5142番地1  
☎ 780-4118 FAX: 777-3731

## こんな事業所です

社会福祉法人桐鈴会は、ケアハウス（軽費老人ホーム）と2か所の介護保険事業所、2か所の障がい福祉サービス事業所を運営しています。その他に、誰でも宿泊できる制度対象外ショートステイ事業と地域交流伝承館「夢草堂」も設置しています。今回は介護事業所2か所を紹介します。

### すずかけ 鈴懸おはようヘルプ（訪問介護事業所） ☎780-4118

高齢者・障がい者が、介護や生活の援助を受けながら在宅で暮らし続けることができるよう支援する訪問介護です。年中無休で、午前7時から午後9時まで営業しています。この訪問介護事業所は、ケアハウスに併設しており、ケアハウスの入居者の訪問と地域の在宅者の訪問を行っています。



鈴懸おはようヘルプ

### グループホーム桐の花（認知症グループホーム） ☎780-4110

認知症になっても、少人数で家庭的な温かい雰囲気の中で普段の生活ができるよう支援します。医療機関と連携して看取りも行っています。併設して3人（定員）のデイサービスも行っています。地域交流伝承館「夢草堂」も併設し、地域の人との交流や催しを行っています。



グループホーム桐の花

## 職員から一言

桐鈴会の各事業所では介護福祉士、介護職員初任者研修修了者、ケアマネジャー、社会福祉士などの有資格者のほかに、調理師やグループホームなどで調理や夜勤をしてくださる人など、広く人材を求めています。

和気あいあいとした職場で、やりがいのある介護の仕事をしたとお考えの人、人と接することが好きな人は、ぜひお問い合わせください。

若者支援コミュニケーション・シヨントレーニング開催

【問合せ・申込み】

子ども・若者育成支援センター

☎ 773-6611

「気持ちやうまく伝えられない」「対人関係がうまくいかない」などの悩みや苦手感はありませんか？

少人数グループでゲーム感覚のコミュニケーションを体験します。いろいろな考え方や感じ方に触れながら、人と交流する楽しさを感じてみましょう。

日時 10月19日(木)

午後2時～3時30分

会場 子ども・若者育成支援センター2階 音楽室

対象 市内在住の義務教育終了～39歳の人

締切り 10月17日(火)

申込み

電話でお申し込みください

○参加者の感想

参加したことで、自分で短所だと思っていたことが、長所になりうるということが分かりました。

**新潟県女性財団地域セミナー  
—南魚沼「戦略的に時間を  
作り出す方法」参加者募集**

**【問合せ・申込み】**

企画政策課 企画班

☎773-6672

FAX 772-30055

メール:kikaku@city.

minamiuonuma.lg.jp

男女共同参画社会の実現には、男女が互いに責任を分かち合い、仕事と家庭の調和（ワーク・ライフ・バランス）が図られた家庭・職場環境づくりが重要です。

タイムマネジメント（時間を有効活用すること）による、ワーク・ライフ・バランスの実現をテーマにしたセミナーを開催します。

気軽にご参加ください。

**日時** 10月29日(日)

午後1時30分～4時30分

**会場** 本庁舎2階 大会議室

**講師** 内田友美さん(株)HR

インステイテュートソー

シャルフェロー)

**参加費** 無料

**申込み** 電話、FAXかメー

ルでお申し込みください

**締切り** 10月20日(金)

**主催** 南魚沼市・公益財団法人  
新潟県女性財団

**本人通知制度を  
ご存知ですか？**

**【問合せ】市民課**

☎773-6661

**制度の概要**

本人通知制度は、住民票や戸籍の謄抄本（以下「住民票など」と表示）を第三者に交付した場合に、事前に市に登録した人に、①交付した年月日、②交付した証明書の種別、③交付した通数、④請求者の種別の4点を通知する制度です。

第三者からの申請を拒否したり、交付の可否を本人に確認したりするための制度ではありません。

※申請した第三者の名前や住所などの個人情報とは通知しません

詳細を知りたい場合は、南

魚沼市個人情報保護条例に

基づき、交付請求書の開示

請求を行うことができます

（この場合も第三者の個人

情報などは開示できない場

合があります）

**制度を導入した理由**

住民票などの交付は、本人以外の第三者も法律の規定に基づいて申請できます。

債権者や弁護士、司法書士、行政書士などが、正当な権利、業務に基づいて法律に定められた手続きで申請した場合、市はその第三者に住民票などを交付しなければなりません。

しかし、数年前にこの請求権を悪用して、大量の住民票などを不正に取得した事件が全国で起きました。

本人通知制度は、このような不正に住民票などを取得しようとする行為を抑制し、不正に取得された場合の被害を早期に回復するための制度です。

**通知対象の第三者の範囲**

・本人からの委任状を提示して申請した代理人

・自己の権利行使、義務の履行のために住民票などが必

要な人

・業務の遂行のために住民票

などが必要な弁護士、司法

書士、行政書士、土地家屋

調査士、税理士、弁理士、

社会保険労務士、海事代理

**士**

※国、地方公共団体、裁判所、警察署などに交付した場合は、通知しません

**証明書類の範囲**

・住民票の写し、住民票記載事項証明書、戸籍の附票（除票・除附票を含む）  
・戸籍の謄本・抄本、戸籍記載事項証明書（除籍を含む）

制度利用には登録が必要です（登録日の翌日以降に第三者に交付した分から通知します）

**申込み** 本人確認ができる証明書類（運転免許証など）を持参して、事前登録申込書を市民課、大和・塩沢市民センターに提出してください。申込書は各提出先にあります。また、市ウェブサイトでダウンロードできます。

**写真付きの証明書類は1点**

運転免許証、パスポート、個人番号カード、在留カードなど

**写真なしの証明書類は2点**

健康保険証、介護保険証、年金証書、年金手帳、社員証、学生証など

**対象** 南魚沼市に住民登録のある人（あった人）、南魚沼市に本籍がある人（あった人）

・同一世帯員も通知が必要な場合は、各世帯員の申込書の提出が必要（15歳未満は法定代理人が申請。資格を証する戸籍謄本や住民票が必要な場合もあり）

・病気など、やむを得ない理由により自ら手続きができない場合は、代理人が申し込みできます。（本人からの委任状、本人と代理人のそれぞれの本人確認書類が必要）

※郵便や信書便で申し込みもできます。申込書と、運転免許証など本人確認ができる証明書類の写しを同封して、市民課に送付してください

【問合せ】環境交通課

☎773-6666

実施期間

10月1日(日)～31日(火)

スローガン

ひろげよう 長寿社会へ 無事故の輪

運動の重点

- ・ 道路横断時における安全確認の徹底
- ・ 反射材の積極的な活用
- ・ 早めのライト点灯と上向き・下向きのみまめな切替え
- ・ 横断歩行者の保護



高齢者が歩行中にある交通事故は、10月から年末にかけての夕暮れ時に集中して発生しています。反射材を積極的に活用し、交通事故を防止しましょう。

【問合せ】廃棄物対策課

☎782-0339

10月は、3Rキャンペーン月間です。3Rとは、次の3つの言語の頭文字をとった言葉です。

Reduce (リデュース)

「買物にはマイバッグを持参してレジ袋をもらわない」「使い捨て商品でなく、詰め替え商品を選ぶ」など、ごみを出さない、ごみを減らす。

Reuse (リユース)

「壊れたら修理をして、物を大切に長く使う」「フリーマーケットを利用する」など、使えるものは繰り返し使う。

Recycle (リサイクル)

「ごみを正しく分別する」「リサイクル品を使用する」など、使えなくなったものは再資源化する。環境に優しい循環型社会を目指して、ごみの減量化に取り組みましょう。



## ● 災害に備えて ●

# 一日前プロジェクト

【問合せ】総務課 防災庶務班 ☎773-6660

お財布、保険証、おくすり手帳……～いつものバッグが身の助けに～

東日本大震災（平成23年3月）（福島県新地町 災害当時60代 女性）

地震が起きたとき、すぐに「逃げなければ」と思いました。避難場所は指定されていたので、迷いませんでした。それでも、避難するとき私が持っていたのは、いつも使っている小さなバッグだけでした。家を飛び出すときに、なぜか「そうだ！免許証！」とだけはひらめいて、このバッグと一緒にあわてて持ち出したのですが、ほかのことは何一つ考えられませんでした。本当に着の身着のまま、夢中だったのです。

避難後、家はまるごと津波に流されてしまいましたから、手元にはこのバッグ以外残りませんでした。

ただ、この中にお財布、保険証、診察券、おくすり手帳などが入れっぱなしになっていたのが幸いでした。

薬自体は持ち出せませんでした。後から病院に行き、処方してもらうことができました。保険証や免許証は身分証明書代わりにもなり、後々本当に役に立ちました。大事なものはひとまとめにしておく、いざというときにさっと持ち出せると思います。

欲を言えば、お財布の中にもう少し多めに現金を入れておけばよかったかも。ただし、いったん逃げたら、お金をとりに家に戻ったりしては絶対にいけません。それで亡くなった人がたくさんいるのですから。





# 第13回 八色の森市民まつり

■日時 10月8日(日)  
10:00 ~ 15:30  
■会場 奥レク都市公園「八色の森」

## 魚沼ダンス・フェスティバル



## 子ども広場

●土木フェア ●おもしろ科学実験 ●親子ミニ四駆体験 ●消防車・救急車展示 ●献血車・骨髄バンク



## 熱気球 体験搭乗

秋の天空へ！  
さわらび前で開催！



小千谷法人会大和地区会事業

## テント村

●たこ焼 ●焼そば ●そば・うどん ●焼き肉 ●志んこ餅 ●綿あめ ●仙人鍋 ●おこわ ●各種飲み物 ●バザー ●フリーマーケット ●包丁砥ぎ など



ごみ減量のためにマイバッグをご持参ください

## おたのしみ大抽選会 14時～

正午からステージ隣商工会テントで抽選券を配布します。

## むかしやコーナー

- ふかし芋
- 昔あそび体験

池田記念美術館 当日入館無料

## こめつぐ君 ふわふわドーム

遊びに来てね！

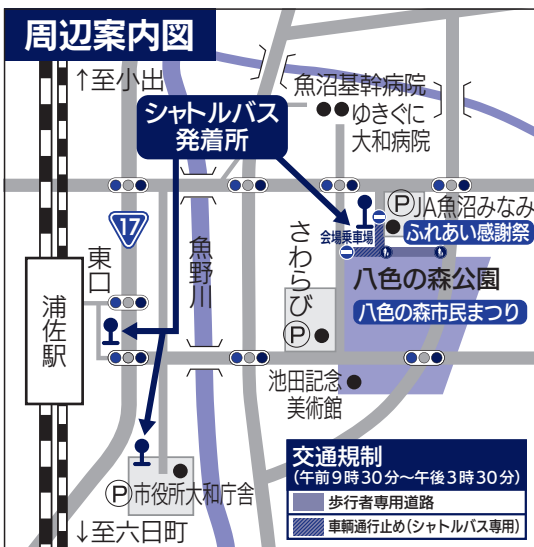


## 同時開催

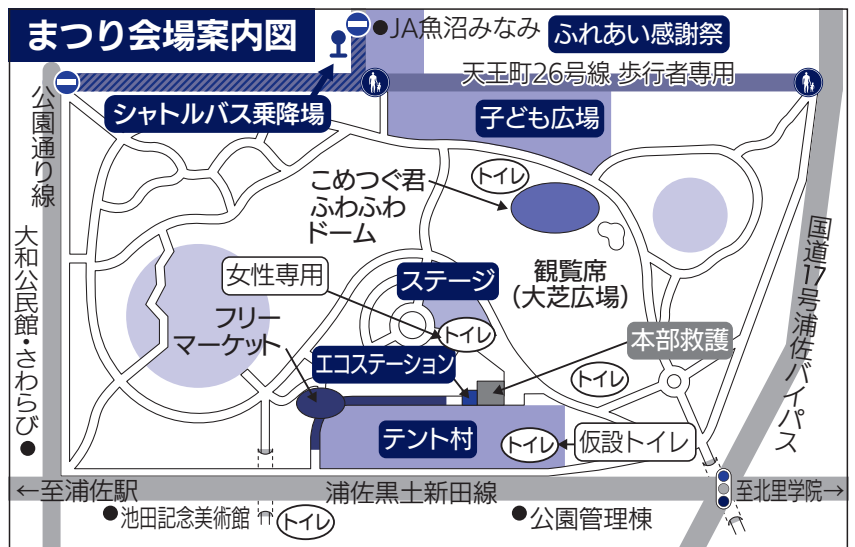
### JA魚沼みなみ「ふれあい感謝祭」

- みかん詰め放題
- 餅まき
- 餅つき体験
- 新米おにぎり配布
- 動物ふれあい体験

## 周辺案内図



## まつり会場案内図



## シャトルバスをご利用ください

車での来場は、大和庁舎駐車場をご利用ください。会場までシャトルバスで送迎します。電車などを利用する人は、浦佐駅東口から乗車ください。会場周辺の道路や歩道・私有地には車を駐車しないでください。

■主催：八色の森市民まつり実行委員会 ■問合せ：商工観光課 ☎773-6665

※内容は一部変更する場合があります



# みんなの図書館

【申込み・問合せ】南魚沼市図書館  
☎773-6677

## 10月の開館日時

**南魚沼市** 同～同 9:30～20:00 (土日祝日 19:00まで)  
休館：5日(休)、19日(休) (図書整理日)  
☎777-4671 同～同 9:00～19:00  
休館：月曜日 (祝日の場合は翌日)  
**大和** ☎782-0100 9:00～20:00 (同 同 同 同)  
17:00まで) 10月は毎日開館します



### テーマ展示

#### 『お米が主役』

10月10日は、南魚沼市コシヒカリの日です。ごはんのレシピ本、お米に関する本などを展示します。

#### 『スポーツで健康になろう』

市は、平成27年10月1日に、スポーツ健康都市宣言を行いました。スポーツを楽しむ、健康でいきいきと生活するために役立つ本を展示します。

#### 『本に恋する季節です』

10月27日(金)～11月9日(休)は第71回読書週間です。本、読書の達人によるおすすめ本などを紹介します。「本」に恋しましょう！

#### 『秋の夜長にミステリー』

エドガー・アラン・ポーの命日である10月7日は、ミステリー記念日です。推理小説を特集します。

#### 『図鑑を楽しもう』

10月22日の「図鑑の日」に合わせ、いろいろなジャンルの図鑑を特集します。

### DVD上映会(アニメ)

#### 『山古志村のマリと三匹の子犬』(45分)

平成16年10月23日に発生した中越地震。被災した山古志村に置き去られながら、懸命に生き抜いた犬の親子の感動の実話です。生きることの大切さや、勇気と思いやりを教えてください。

日時 10月21日(土)

午前10時30分～11時15分

対象 小学生以上

会場 図書館 多目的室



### 乳幼児親子おはなしの会 「えほんであそぼ」

#### 変身して出かけよう

トリック・オア・トリート！ハロウィンにちなんだシールなどで飾り付けた自分だけのマントをつくりましょう。

日時 10月27日(金)

午前10時～11時30分

会場 大和公民館

内容 手袋人形、まんまるちゃん(紙人形劇)、絵本、パネルシアター、手遊び、歌、工作など

対象 乳幼児・保護者ほか

参加費 無料(予約不要)

### 巡回図書、「」利用ください

9月21日(木)に塩沢図書室の巡回図書を200冊入れ替えました。次回、大和図書室は10月19日(木)に入れ替え予定です。

### 10月の読み聞かせ

内容 パネルシアター・手遊び・絵本、紙芝居読み聞かせなど(内容は開催日によって異なります)

会場 図書館 多目的室

#### 絵本のへや

期日 毎週水曜日

時間 午前10時30分～11時30分

対象 0歳～入園前の幼児

出演 ふうせんの会

#### 読書のついで

おしいおじぎり！

日時 10月28日(土)

午後2時～3時30分

テーマ 「たべもの」

内容 大型しかけ絵本

「おむすびころりん」

・工作で、かぼちゃのミニバッグを作ります

対象 幼児・小学生・保護者ほか

出演 ふうせんの会

#### おはなしのじかん

日時 10月8日(日)

午前11時～11時30分

対象 乳幼児・保護者ほか

出演 図書館職員

### ビブリオバトル

#### 参加者募集

ビブリオバトル(知的書評合戦)の参加者(発表者、聞き手)を募集します。

日時 11月5日(日)

午後2時～4時(受付 午後1時30分)

会場 図書館 多目的室

人数

パトラー(発表者)7人(先着順)

聞き手(申込み不要)

対象 高校生以上

締切り 10月31日(火)

申込み 図書館

※紹介する本をお知らせください

さい

内容(バトル方法)

①パトラーは、図書館・図書室に所蔵している本から紹介したい本を持参

②1人5分間で本を紹介

③1人が発表するごとに、聞き手全員で、2～3分のディスカッションを行う。

④すべての発表後、「どの本が一番読みたくなったか？」を基準に投票し、最多票の本を「チャンプ本」として決定します。





# 郷土資料

## あれこれ 59

【問合せ】 社会教育課

郷土史編さん係

☎773-2197

所で決壊しました。濁流は稲刈り間近の田、畑、住宅地などを飲み込んでいきました。

この災害で大きな被害を受けた地域について、その概要を紹介いたします。

に移設され、今も災害の歴史を語り継いでいます。

### 南魚沼市の石碑③⑦

【災害復興記念碑】〔島新田〕

【建立】昭和13年4月4日



この豪雨により、島新田内の魚野川本流の堤防が決壊し、濁流により庚塚付近

の内堤が84間にわたり崩壊。濁流が地区内に流れ込みました。濁流を被った稲は一夜にして変色し、家屋には1尺の土砂がたまったそうです。その光景は見渡す限り白く、大きな砂漠のようであったとい

います。何日も水が引かなかった場所もあったそうです。

災害の当日から消防組、青年会など援助隊が駆け付け、堤防の復旧、補強工事、家財の片づけ、稲刈りなどの援助にあたりました。災害の出動作業人員は、作業内容と人員

この豪雨により、島新田で魚野川の堤防が決壊し、濁流が西泉田に迫っていました。洪水による被害を食い止めるため、地区総出で作業にあたりました。作業のかわなく魚野川、伊田川の堤防が神社裏

南魚沼地域は、地形・地質・河川の環境などから、ひとたび豪雨となるとたちまち河川が増水し、何度も洪水が繰り返されてきました。繰り返される洪水の歴史のなかで、昭和10年、昭和44年、昭和56年の水害は、特に大きな水害でした。

（郷土資料あれこれ④⑤⑥参照）これらの水害は、今も昭和10年の水害と比べると…」などと比較して語られるほど大きなもので、この地域の災害を語る上で忘れてはならないものとなっています。

昭和10年の水害は、9月24日の夜に降り始めた雨は、激しさを増し、翌25日には、風速25メートルほど、雨量115ミリメートルほどの暴風雨となりました。（新潟新聞より）魚野川をはじめとする河川は増水し、やがて堤防は各

南魚沼市の石碑③⑥  
【水害復興記念碑】〔中野〕  
【建立】昭和13年5月13日



この豪雨により、中野地区の魚野川の堤防が決壊しました。その被害は、耕地50余町、流失家屋6戸であったそうです。

災害の復旧にあたり「中野坪池整理組合」が組織されて、昭和13年5月13日に復旧工事が完了しました。（碑文より）

この災害と復旧の歴史を地域に伝えていくために、石碑（石碑③⑥）が、地内の三叉路（現県道沢口・塩沢線）の傍らに建立されました。この石碑は道路拡張により、聖天宮境内

総数が5310人であったことなどが報告書に記されています。翌年、この水害を忘れないようにと、災害時の炊き出しのおにぎりにちなんだ「九二五握り」という風習が始まったそうです。

昭和13年4月、災害の復旧を記念した石碑（石碑③⑦）が建立されました。昭和60年、『大水害復興五十周年記念誌』が発刊され、災害の歴史は今に伝えられています。

### 南魚沼市の石碑③⑧

【水災記念】〔西泉田諏訪社旧境内〕

【建立】平成19年6月

被害の状況は、昭和55年に刊行された『西泉田誌』に克明に記されています。

各方面からの義援金、物資、労力などの援助に感謝し、後世に伝えるために石碑（石碑③⑧）が神社境内に建立されました。

3日後の28日によりやく押し寄せた泥水が引き始め、復旧に向けた作業に取り掛かることができたそうです。

写真 西泉田 水害の様子  
（南魚沼市教育委員会所蔵）



この豪雨により、島新田で魚野川の堤防が決壊し、濁流が西泉田に迫っていました。洪水による被害を食い止めるため、地区総出で作業にあたりました。作業のかわなく魚野川、伊田川の堤防が神社裏





## 南魚沼市民会館

受付 8:30 ~ 17:15

10月の休館: 2日(月)、10日(火)、16日(月)、23日(月)、30日(月)

☎773-5500 FAX 772-8161  
URL <http://www.6bun.jp/kaikan/>

### 『第20回 南北魚沼コーラスフェスティバル』

地元コーラスグループの素敵なハーモニーをお楽しみください。

日時 10月9日(月・祝) 13:30 ~ (開場13:00)  
会場 市民会館 大ホール 入場料 無料

### 『リコーダー教室』参加者募集(後期)

初心者や親子でリコーダーを楽しみたい人は大歓迎! みんなで演奏する楽しさを体験してみよう。

期間 10月12日(木) ~ 平成30年3月の毎週木曜日  
時間・ビギナーズリコーダークラブ 18:15 ~ 19:15  
・リコーダー教室 19:30 ~ 21:00

対象 小学校3年生以上  
参加費 大人7,000円、  
高校生以下4,000円、  
親子8,000円



リコーダー開講式

## 池田記念美術館

開館 9:00 ~ 17:00 (入館終了16:30)

10月の休館: 毎週水曜日、5日(木)、6日(金)、7日(土)

☎780-4080 FAX 777-3815 URL <http://www.ikedart.jp>  
¥一般500円/高校生以下(無料)

### 『八色の森の美術展+八色の森の子ども絵画展2017』

期間 10月8日(日) ~ 11月21日(火)  
現代アートの作家と子どもたちの作品を同時展示。

関連イベント 期日 10月8日(日)  
※八色の森市民まつり協賛 入館料無料  
・作家 vs 公募展出品の子どもたち ~ ワイワイ楽しい! 作品相互批評会 ~ 時間 13:00 ~  
・基調講演会 時間 15:00 ~  
子どもにもわかる美学講座「芸術の起源神話」  
期日 10月9日(月・祝) ※要入館料  
・作品解説会 時間 13:00 ~ ・特別講演会 時間 15:00 ~  
「美術館って何をするとところ?」

## 棟方志功アートステーション

開館 9:00 ~ 17:00 (入館終了16:30)

10月は毎日開館します

[JR六日町駅1階] ☎770-1173 ¥一般500円/小中高250円  
URL <http://www.m-uonuma.jp/m-artstation/>

### 抽象絵画の先駆者 大沢昌助展

期間 11月20日(月)まで  
日本を代表する洋画家・大沢昌助の、没後20年を記念し開催中。同時期に活躍した高山辰雄や、脇田和の抽象画も展示中。

## 今泉記念館アートステーション

開館 9:00 ~ 17:00 (入館16:30まで)

10月は毎日開館します

☎783-4500 FAX 783-3388  
URL <http://www.michinoeki-minamiuonuma.jp/imaizumi-kinenkan>  
¥一般500円/小中高250円

常設展 ~彫る 摺る 画く~ 「棟方志功の世界」

企画展 期間 11月5日(日)まで

『生誕130年記念 シャガール・ブルーの世界展』

マルク・シャガールは「愛の画家」と呼ばれており結婚や愛のテーマや、故郷ロシアへの思いなどが散りばめられている幻想的な作品を展示。

『異国情緒を感じる旅』

「旅行」をテーマに、パリを始めとするヨーロッパに滞在して描かれたリトグラフ(石版画)18点を展示。

## 鈴木牧之記念館

開館 9:00 ~ 16:30

10月の休館: 13日(金) 13:00 ~ 16:30 臨時休館

☎・FAX 782-9860 URL <http://www.6bun.jp/bokushi/>  
¥大人500円/小中高250円(市内の小中学生は無料)

### 雪文化3館提携25周年記念特別展

『北越雪譜』と織物

期間 11月19日(日)まで

塩沢の織物の歴史は古く、鈴木牧之が著した『北越雪譜』のなかにも、記述があります。

解説会 日時 10月21日(土) 14:00 ~ 14:30

解説者 笛木孝雄さん(南魚沼市文化財保護審議会会長)  
※会期中、南魚沼市民は観覧無料ぜひご参加ください。

## トミオカホワイト美術館

開館 9:00 ~ 17:00 (入館終了16:30)

10月は毎日開館します

☎775-3646 FAX 775-3650 URL <http://www.6bun.jp/white/>  
¥一般500円/小中高250円(市内の小中学生は無料)

### 富岡惣一郎「水面—光と影—」

期間 11月19日(日)まで

光や影によって変化する水の表情を、独自の技法で表現した「水シリーズ」を中心に展示。

### 雪文化3館提携25周年記念特別展

天の恵みをいただいて 一水・光・風—

酒井建・松田昇写真展

期間①10月19日(木)まで②10月20日(金) ~ 11月19日(日)

自然がもたらす恵みから生まれた、魚沼の風景を展示。  
ギャラリートーク 日時 10月14日(土) 14:00 ~  
※会期中、南魚沼市民は観覧無料

### ラウンジ展 10月[観覧無料]

城内さんぽ~歴史編~ 「新編 城内郷土誌」から上薬師堂・下薬師堂地区の歴史を紹介

市民ギャラリー 北村美咲「PEN ART 2」



### さわらび音楽祭開催

【問合せ】

大和公民館

☎777-4671

今年で27回目を迎えるさわらび音楽祭は、魚沼地区音楽愛好者の発表会です。

コーラス、箏、アコースティックギター、二胡、フォークソング、ピアノなど、心のこもった、歌や演奏を聴くことができます。ぜひご来場ください。

日時 10月15日(日)

午後1時～

(開場 午後0時30分)

会場 コミュニティホールさわらび

料金 無料

今年も芸術の秋がやってきました。さまざまな作品をお楽しみください。

日時 10月28日(土)

午前9時～午後4時、

10月29日(日)  
午前9時～午後3時

会場 中央公民館

作品展示

中央公民館講座生など

古文書、書道、陶芸、絵画、フラワーアレンジメント、パッチワーク、ジュエリー、クロッシェ(ビーズアクセサリー)、初めてのきもの、いけばな、魚沼歌壇(短歌)、アート組み紐

地区園児(5歳児)

八幡保育園、上町保育園、めぐみ野保育園、野の百合保育園、むいかまちこども園

学びの郷南魚沼

「学びの郷南魚沼」に関する特設ブースを設置します。

幼児から高齢者まで、継続して学びに関わる重要性について紹介します。

日時 10月28日(土)

午後1時～3時

## 学びの郷南魚沼

「学びあい・教えあい・伝えあい・そして輝く・わたしと地域」

### しゃくなげ学級合同発表会

【問合せ】

社会教育課 生涯学習班

☎773-6610

しゃくなげ学級(中央公民館高齢者学級)の作品展示とステージ発表を行います。ぜひご覧ください。

日時 10月12日(木)

午前9時30分～午後3時30分(ステージ発表 午前10時～11時30分)

会場 市民会館1階 多目的

ホール・ロビー・ホワイエ  
入場 無料

### 「高齢者趣味の作品展」と「塩沢美術展」の作品募集

【問合せ・申込み】

塩沢公民館(事務局)

☎782-0100

高齢者趣味の作品展作品募集対象

60歳以上の市内在住者  
部門 生花、陶芸、書道、手芸、絵画、盆栽、竹わら細工など(絵画と書の部門のみ1人2点以内)

出品料 無料

締切り 10月16日(月)  
搬入 10月28日(土)  
午前9時～10時

作品展開催日時

・10月28日(土)

午後1時～4時30分

・10月29日(日)

午前9時～午後4時30分

・10月30日(月)

午前9時～正午

会場

塩沢公民館 講堂・ロビー

入場料 無料

第38回塩沢美術展 作品募集  
部門 絵画・版画、彫刻、工芸、書道、写真など

出品数 1部門1人2点以内



出品料

一般 1部門1点500円、

高校生以下

1部門1点300円

※2点目以降は1点につき100円

受付・搬入 11月2日(木)

午後4時～6時30分

作品展開催日時

11月3日(金・祝)～5日(日)

午前9時～午後5時

(最終日は午後4時まで)

会場 塩沢公民館 講堂

入場料 無料

### ご厚意に感謝します

故富岡惣一郎画伯の妻岸枝様より、画伯の「雪国で生まれた作品は雪国に還す」という遺志のもと、多くの油彩画・墨絵・リトグラフ、その他画伯ゆかりの品々を寄贈いただきました。作品は、トミオカホワイ美術館で収蔵・展示し、芸術文化振興と地域発展、児童・生徒の教育のために活用していきます。

社会教育課 文化振興係

☎773-3822



# 南魚スポーツパラダイス

公益財団法人南魚沼市文化スポーツ振興公社 スポーツ振興係

## ディスポート南魚沼

10月の休館日 2日(月)、  
16日(月)、23日(月)、30日(月)

〒949-6611 南魚沼市坂戸372 ディスポート南魚沼内 ディスポート☎773-6620 スポパラ☎773-3210

### 第4期 親子ヨガ教室

音楽に合わせてスキンシップ。親子で体を整える運動を行います。

<b>日 時</b> 11月7日・14日・21日・28日・12月5日 (全5回、火曜日) 10:15～11:45 <b>定 員</b> 8組 (最少催行組 4組) <b>会 場</b> ディスポート南魚沼3階 ミーティングルーム <b>対 象</b> ハイハイ～3歳児とお母さん <b>申込み</b> ディスポート南魚沼 (受付開始 10月3日(火) 9:00～)	受講料	スポパラ会員 (新規)	800円
		スポパラ会員 (継続)	1,540円
		一 般	4,110円

- ・受付は先着順で、定員に達し次第締切ります
- ・受付開始時刻に定員を超える場合は、開始時刻と同時に締め切り、その場で抽選を行います
- ・教室の詳細な内容などは、参加者募集要項をご覧ください (不明な点は、スポパラ事務局まで)
- ・日程は、都合で変更する場合があります
- ・保険料は、受講料に含まれます

### ディスポート南魚沼 トレーニングルーム マシン使用法講習会

明るく安全な室内でマシンウォーキングと油圧マシンを使った全身運動を始めてみませんか？どなたでも簡単に使い方を覚えられます。

<b>日 時</b> 10月15日(日) 12:00～13:30 <b>定 員</b> 6人 (事前の申込みが必要) <b>会 場</b> ディスポート南魚沼1階 トレーニングルーム <b>対 象</b> 中学生以上 <b>申込み</b> ディスポート南魚沼 ※施設利用料300円が別途必要です (定期券可) 運動着、室内用シューズ、タオル、飲み物をご用意ください	受講料	スポパラ会員	無 料
		一 般	200円

### 小栗山サンスポーツランド テニスコート

【問合せ・申込み】 ディスポート南魚沼 ☎773-6620

10月のナイター営業 [17:00～22:00] は火曜日・水曜日のみで、10月25日(水)で終了します。昼間 [9:00～17:00] を含め、みなさんの利用をお待ちしています。

子育てのわ(輪・和・話)をひろげよう！気軽に参加してね。初めての人、里帰りの人、上の子連れの人、おじいちゃん・おばあちゃんも大歓迎です。お住いの地域以外の会場にも参加できます。

**大巻地区 第2回そだち学級**  
**日時** 10月14日(土)  
 午前10時～11時30分  
 (受付 午前9時45分～)

**会場** 大巻地域開発センター  
**内容** ハロウィンをテーマに、楽しく体を動かします。

**五十沢地区 第3回そだち学級**  
**日時** 10月21日(土)  
 午前10時～11時30分  
 (受付 午前9時30分～)

**会場** 五十沢地域開発センター  
**内容** ハロウィンにちなんだお絵かきをします。描いた絵は五十沢地区文化芸術祭で展示します。

**共通事項**  
**対象** 0～3歳の乳幼児とその保護者・家族など  
**参加費** 一人10円 (保険料)  
**申込み** 不要。直接会場まで  
 ※動きやすい服装でおこしください

#### 心豊かな子育て教室

【問合せ】

社会教育課 生涯学習班

☎773-6610



肺がん・結核検診

【問合せ・申込み】

保健課

☎773-6811

平成28年度の検診結果

検診受診者数は全体では増加しましたが、年代別では40・50代が減少しています。精密検査の受診率も100%に至っていません。精密検査の受診者から毎年がんが発見されています。年に1回は、胸部レントゲン検査を受けましょう。

年度	平成26年度	平成27年度	平成28年度
受診者数(人)	7,318	7,336	7,526
要精検者数(人)	216	191	160
精検受診率(%)	88.4	95.3	89.3
がん発見数(人)	8	3	3

肺がん・結核検診とは

肺がん・結核検診は、40歳以上の人を対象に、肺全体の胸部レントゲン検査を行います。

問診をして、①50歳以上で喫煙指数(1日の喫煙本数×年数)が60以上の人、②最近6か月以内に血痰のあった人、③重クロム酸・石綿などを取り扱う仕事や鉱業従事歴がある人のいずれかに該当する人に、喀痰検査をお勧めしています。喀痰検査は、肺門部にできるがんを見つけやすいといわれています。①②③に該当する人は、胸部レントゲン検査と合わせて喀痰検査を受診しましょう。

近年では、過去の検診結果で異常がなかった人から、検診後数か月1年程度で悪性のがんが見つかることが続いています。検診結果に異常がなくても、咳が長引く、血痰が出る、痰が多い、息切れなどの症状があれば、早めに受診をしましょう。

肺がん・結核検診に関するよくある質問

Q・・喫煙しないから、検診は何年かごとに受ければ大丈夫?

A・・非喫煙者でもがんが発症する可能性があります。たばこを吸わない人も、年に1回は肺がん・結核検診を受けることが大切です。

Q・・肺がん・結核検診の精密検査は、どんな検査をするの?

A・・CT検査やレントゲン検査などが行われます。精密検査は、CT検査が可能な医療機関への受診をお勧めします。

Q・・肺の病気で定期的に受診しています。市の肺がん・結核検診はどうすればいいの?

A・・定期的に肺の病気で医療機関を受診している場合は、特に主治医の指示がなければ、市の肺がん・結核検診を受診する必要はありません。

COPD(慢性閉塞性肺疾患)

たばこの煙などの有害物質を長期間吸入することで、気道や肺胞に炎症や破壊が起こる病気です。COPD発症の原因はさまざまですが、第一の要因はたばこの煙といわれ、別名「たばこ病」とも呼ばれています。治療で病気の進行を遅らせ症状を軽くすることができますが、完治することはありません。

平成27年の厚生労働省の統計では、死因順位の第10位(男性では8位)となっています。COPDの死亡順位は今後も上がると予想されています。

症状

咳や痰、動作時に呼吸困難の症状が起こります。病気が進行すると少

し歩くだけでも息が切れ酸素吸入が常になる場合もあります。COPDはゆっくりと進行するため、初期段階では症状を自覚しにくいといわれています。

予防

COPD発症の予防には、最大の原因と考えられる喫煙を止めることが必要です。

市内にも、健康保険が適応される禁煙治療を受診できる医療機関があります。希望者は、医師にご相談ください。保健課でも相談に応じます。

○がん検診は、保健課にお申し込みください。

がんは早期に発見し、適切な治療を行うことが重要です。積極的にがん検診を受けましょう。



がん検診  
めざせ受診率50%超



「ウォーキング教室」参加者募集

【問合せ・申込み】保健課

☎773-6811

市内のウォーキングロードを活用した、教室を開催します。健康のために運動をしたい人やすでに運動習慣のある人も気軽にご参加ください。教室では、室内でできる運動の紹介もします。

※持病がある人は、事前に主治医にご相談ください

日時 10月19日(木)

午前9時～11時

コース

天地人坂戸城跡・銭淵公園ウォーキングロードを含めたコース(約3km)

※雨天時は、ふれ愛支援センター

多目的ホールで室内運動

集合場所 ふれ愛支援センター

多目的ホール

持ち物

帽子・飲み物・タオル・内履き・歩数計(お持ちの人)

※動きやすい服装と歩きやすい靴でおこしください

締切り 前日まで

食推さんの

「食育の日、料理講習会」

～毎月19日は食育の日～

【問合せ・申込み】保健課

☎773-6811

食生活改善推進協議会は、食生活についてみなさんの健康を支援しています。ロコモティブシンドローム(運動器症候群)の予防に役立つ料理の講習会を行います。ぜひ、ご参加ください。

日時 10月18日(水)

午前10時～午後0時30分

会場 市立総合支援学校 調理室

内容 カルシウムたっぷり、バランスのとれたおいしい料理

持ち物 エプロン、三角巾、ふきん・台ふきん

※みそ汁の塩分測定ができます

自宅のみそ汁をおちよこ1杯分、ビニール袋に入れてご持参ください

参加費

300円

定員 20人

締切り 10月13日(金)



10月の城内診療所 診療担当医師 (予定表)

受付・診療時間

午前：月曜～土曜 〈受付〉8：30～11：30 〈診療〉9：00～  
午後：月曜～金曜 〈受付〉11：30～16：00 〈診療〉14：00～

【問合せ】 城内診療所 ☎ 775-2009

月		火		水		木		金		土		日
午前	午後	午前	午後	午前	午後	午前	午後	午前	午後	午前	午後	休診日
◎城内診療所では、自宅まで無料で送迎します。 送迎希望は、電話か窓口でお申し込みください。(送迎は午前中のみ)												1日
												休診
2日		3日		4日		5日		6日		7日		8日
高橋		田中		高橋		高崎		高橋		堀内	休診	休診
9日		10日		11日		12日		13日		14日		15日
休診(祝日)		田中		高橋		高崎		高橋		福本	休診	休診
16日		17日		18日		19日		20日		21日		22日
高橋		田中		高橋		高橋		高橋		薄田	休診	休診
23日		24日		25日		26日		27日		28日		29日
高橋		田中		高橋		高崎		高橋		福本	休診	休診
30日		31日		※31日(火)は都合により担当医師が変更となっています。								
高橋		高橋*										



# 掲示板

市などからのお知らせ

## 議会のラジオ放送日程

～9月定例会（一般質問）～

【問合せ】 議会事務局

☎773-6650

「FMゆきぐに」で、9月市議定例会の一般質問を放送します。放送日程や質問内容などの詳細は、市ウェブサイトに掲載中です。

## 放送議員

（質問順位、敬称略、10月2日）から予定）

- 寺口友彦、小澤 実
- 岡村雅夫、中沢道夫
- 佐藤 剛、塩谷寿雄
- 若井達男、田村眞一
- 中沢一博、田中せつ子
- 牧野 晶、永井拓三
- 塩川裕紀、阿部久夫
- 清塚武敏、広田公夫
- 中沢俊一、阿部俊夫
- 関 常幸、鈴木 一
- 腰越 晃、桑原圭美
- 樋口和人、勝又貞夫

## 10月は児童手当・特例給付の支給月です

【問合せ】子育て支援課

1つども家庭支援班

☎773-6822

振込日 10月12日(木)

指定の口座に振り込みます。ご確認ください。

対象月 6月～9月分

手当の支給月額（児童一人当たり）

3歳未満

一律 15,000円

3歳～小学6年生

第1・2子 10,000円

第3子以降 15,000円

中学生

一律 10,000円

特例給付（所得制限限度額を超過した受給者に支給）

一律5,000円

※6月の現況届が未提出の人は支給停止となります。手当を受給するためには、現況届の提出が必要です



## 「魚野川河川美化運動」参加者募集

【問合せ】 建設課 維持管理班

☎773-6674

ふれあい魚野川プロジェクト推進協議会は、第4土曜日に1時間程度、六日町大橋付近の河川敷で草刈り・ごみ拾いなどの作業を行います。ぜひ、ご参加ください。

10月の活動日時

10月28日(出) 午前6時～

六日町大橋の下集合（坂戸側）

注意事項 傷害保険などの加入はありません。個人責任でご参加ください。

## 弁護士による

### 『消費生活』無料法律相談

【問合せ・申込み】

消費生活センター

☎772-2541

マルチ商法や資格商法、多重債務など、お金にまつわる消費者トラブルに悩む人に、弁護士による無料法律相談を毎月行っています。相談時間は1件約30分。希望者は、前日正午までに電話でご予約ください。

※弁護士との相談時間を有効に使えるよう、申込み時に相談員が概要を伺います

日時 10月26日(木)

午後1時30分～4時

会場 本庁舎南分館1階

消費生活センター

※消費生活センターでは、多重債務も含めた相談に応じます。身近な相談窓口として気軽にご利用ください

## ほくほく20周年感謝祭

【問合せ】 北越急行株式会社

☎770-2820

ほくほく線では、開業20周年を迎え、六日町車両基地で感謝祭を開催します。

日時 10月15日(日)

午前10時～午後3時

会場 北越急行六日町車両基地内

（六日町駅西口すぐ）

## 内容

ステージイベント、ゆめぞら上映会、モーターカー乗車体験、鉄道グッズの販売、飲食・キッズコーナーなど



**秋季消防演習を実施します**

【問合せ】 消防本部  
消防庶務課 消防団係

☎782-0860

南魚沼市消防団大和・六日町方面隊では、秋季消防演習を実施します。当日は、午前7時に大和・六日町地区全域でサイレン吹鳴を行います。火災と間違えないように、ご注意ください。

期日 10月15日(日)

会場

大和方面隊

浦佐小学校グラウンド

(雨天時、大和B&G海洋センター)

六日町方面隊

大巻中学校グラウンド

(雨天時、大巻中学校体育館)

**調停相談会を開催します**

【問合せ】 長岡地区調停協会  
(新潟地方裁判所長岡支部内)

☎0258-3512141

民事と家事の紛争について、解決手段の一つである調停制度の利用に関する相談会を開催します。

日時 10月26日(木)

午前10時～午後3時

会場 ながおか市民センター2階  
〔長岡市大手通〕

相談料 無料

相談事項

交通事故、金銭、土地建物、公害、家庭の問題

相談担当者

新潟地方裁判所所属調停委員、新潟家庭裁判所所属調停委員

**「きのこ鑑別講習会」を開催します**

【問合せ】

南魚沼食品衛生協会

☎773-2127

南魚沼保健所生活衛生課

☎772-8143

南魚沼食品衛生協会では、南魚沼保健所と共催で「きのこ鑑別講習会」を開催します。

毒きのこによる食中毒を予防するには、「食用と正確に判断できないきのこは、採らない・食べない・人にあげない」の原則を守ることが重要です。

きのこ汁とおにぎりのサービスがあります。

日時 10月11日(水)

受付・きのこ採取

午前10時～

鑑別講習会

午後0時30分～

会場 八海山麓サイクリングターミナル〔荒金〕

参加費 無料

申込み 不要

※きのこ採取のできる服装で気軽におこしください



**土木フェアを開催します**

【問合せ】

南魚沼地域振興局

地域整備部 計画調整課

☎025-772-3975

「八色の森市民まつり」の会場で、土木フェアを開催します。

地域の安全安心な暮らしを守る道路・河川事業など、土木に関するパネルの展示、建設機械の乗車や地震の体験、クイズなど、親子で楽しめるイベントを予定しています。

日時 10月8日(日)

午前10時～午後3時30分

会場

八色の森公園(天王町(浦佐))

**第5回 ナナシのうおぬマルシェ開催!**

【問合せ】

ナナシのうおぬマルシェ実行委員会

☎090-8251-7433

手工芸品、飲食物、農産品の販売店、リラクゼーションなどが50店舗以上並びます。

手作り体験ができるワークショップ、古本市コーナーのほか、ぬか釜で炊いた新米ごはんの無料ふるまひもあります。

ぜひ、おこしください。

日時 10月15日(日)

午前10時～午後4時

会場 塩沢中央公園







### 新ご当地ナンバー導入を検討しています

【問合せ】企画政策課

☎773-6672

市では地域の一体的な振興や観光振興を図ることなどを目的に、新たな地域名表示のナンバープレート（新ご当地ナンバー）の導入をめざすため、近隣5市町（南魚沼市、十日町市、魚沼市、津南町、湯沢町）で「魚沼圏域版新ナンバープレート導入実行委員会」を設立しました。設立総会では、会長に南魚沼市長が選出されました。

新ご当地ナンバー導入に向けた体制  
・魚沼圏域版新ナンバープレート導入実行委員会の設立  
（8月24日設立）

・導入を推進するための推進協議会の設置（関係団体などで構成）

#### 国の基準

地域名表示の単位（次のいずれかの要件に該当すること）

・対象地域内の登録自動車数が10万台を超えている

#### 【新たに追加された基準】

・対象地域内に複数の自治体が存在し、当該地域の登録自動車数がおおむね5万台を超えている

・地域名表示が当該地域を称するものとして相当程度の知名度を有する（観光著名地など）

※参考・平成28年度末における5市町の登録自動車数合計は、6万6千台です

#### 地域名の基準

・行政区画や旧国名などの地理的名称であり、当該地域を表すのによさわしい名称である

・読みやすく、覚えやすいものであり、既存の地域名と類似していないこと

・ナンバープレートに表示された際に十分に視認性が確保されるよう、原則として漢字で2文字。やむを得ない場合は、漢字または平仮名で4文字まで

#### 新ナンバープレートの導入時期

平成32年度からの導入をめざします。

※対象区域内にある軽自動車を含むすべての自動車について、新規登録や移転・変更登録などの際にナンバープレートは、「長岡ナンバー」から「新ご当地ナンバー」に変更となります。また、現在ある自動車を新ご当地ナンバーに変更することもできます

#### 図柄について

新ナンバープレートは、従来の無地のほかに図柄入りのナンバープレートも作成します。図柄入りは寄付金の有無により、フルカラーまたはモノトーンとなります。（無地・図柄入りフルカラー・図柄入りモノトーンの3種類）

また、既存の地域名（新潟・長岡）表示に図柄を入れたナンバープレートは、平成30年10月ころからの導入に向けて、新潟県が準備を進めています。

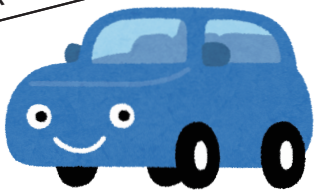
#### 今後のスケジュール

平成29年10月末まで

自治体5市町が新潟県へ新ご当地ナンバー導入の要望書を提出し、その後新潟県が国へ導入意向を表明

平成30年3月末まで

新潟県が国へ正式導入を申し込む  
平成30年12月末まで  
図柄デザインの提案



### 魚沼サンティックスクール11月開講訓練コース受講生募集のお知らせ

コース名	概要	実施期間	曜日	時間帯	備考
スキーインストラクター向け英会話レッスン	急増する外国人客に円滑にスキーを教えるための英会話コースです。リフト乗車から初心者に対するロールプレイング、言葉や例文の復唱練習で英会話の修得をめざします。（スキー場での授業も予定）	11月15日 ～ 12月20日 (全6回)	水	18:30 ～ 20:20	「南魚沼市中講に企業研修補助金」が該当します。

### 11月開講コース受講生募集

【問合せ・申込み】

魚沼サンティックスクール

☎772-4554

受講料などの詳細は、お問い合わせください。

8月18日(金) 全国大会出場選手に棚村基金推奨金を贈呈しました

夏季の全国大会に出場した市内在住の選手を対象に、棚村基金推奨金の贈呈式を行いました。

林市長は「みなさんには、生涯を通じてスポーツで体を鍛え心を磨き、素晴らしい人生を過ごしていただきたい。スポーツでみなさんにごんばっていただくことが、市民の励みにもなります。私は、みなさんの先輩である小野塚彩那さんを幼いころから見てきました。練習を通じた心の成長を強く感じています。練習に励んでいただき、活躍していただきたいと思います。」と、激励の言葉を贈りました。

選手を代表して、浦佐小学校6年生の中島朱澄さんが「2つの全国大会に出場しましたが、結果は3回戦敗退と1回戦敗退でした。小学生最後の大会でしたが、とても悔いの残る大会となりました。中学生になっても県大会を勝ち抜き、全国大会に出場としたいと思います。」と抱負を語りました。



平成29年度市民の文化スポーツ奨励棚村基金推奨金 贈呈式対象者名簿 (夏季分 平成29年8月18日現在)

氏名	所属	学年	出場大会名	種目	氏名	所属	学年	出場大会名	種目
中島 朱澄	浦佐小学校	6	小学生・中学生全国空手道選手権大会	空手	福山 武尊	堀之内高校	2	全国高等学校定時制通信制体育大会	陸上
中島 衣千花		2	全日本少年少女空手道選手権大会		川邊 春樹		3		
中島 廉太郎	大和中学校	2	小学生・中学生全国空手道選手権大会		富山 絵菜	新潟医療福祉大学	3	日本学生陸上競技個人選手権大会ほか	
勝 俣 風	堀之内高校	2	全国高等学校定時制通信制体育大会	上村 千裕	東京学館新潟	3	全国高等学校総合体育大会		
山崎 晴也		1		青木 悠李	六日町高校	3			
中島 瞳輝	白根アトム(城内小学校)	6	全国ホープス卓球大会ほか	佐藤 瑠海	辰の子クラブ(北辰小学校)	6	日清食品カップ全国小学生陸上競技交流大会		
坂西 和枝	南魚いそクラブ	-	全日本卓球選手権大会	小宮山 莉央		6			
小杉 安子		-		にし 瀧 娃 里		6			
小林 純子		-		内山 花香		5			
横山 日由梨	中越高校	2	全国高等学校総合体育大会	今成 真菜	5	5			
山口 祐人	塩沢商工高校	3		関 海	長岡高校	2	第61回全国高等学校登山大会	登山	
角田 公平	十日町高校	1		種村 凌	長岡大手高校	3	全国高等学校総合体育大会	水泳	
峠 咲哉	堀之内高校	3	全国高等学校定時制通信制体育大会	渡部 三英	塩沢商工高校	3		ウエイトリフティング	
田中 健吾		2		金山 武志	MAXトレーニングGYM	-	国民体育大会	パワーリフティング	

※贈呈式までに申請のあった選手を紹介しています

100歳 おめでとうございます～9月18日(月・祝)に表敬訪問した人の紹介～

【問合せ】福祉課 高齢福祉係 ☎773-6667



小林 リキさん〔山崎新田〕



春川 シカさん〔穴地〕



宮内 ナカさん〔八色原〕



井口 フサさん〔田町〕



岡村 ツルさん〔坂戸〕



加藤 ヨシイさん〔下出浦〕



我田 ケイさん〔上町1-2〕



山本 ヨシノさん〔舞子〕



河邊 俊さん〔舞子〕



寺口 シゲユキさん〔関〕



9月3日(日) 第31回浦佐温泉耐久山岳マラソン大会・健康歩こう大会が開催されました

浦佐温泉街をスタートし、後山・辻又地区を回り、浦佐温泉街に戻ってくる1周21.0975キロメートル、高低差約375メートルの起伏のあるコースに、1,607人が挑みました。

過ぎしやすい初秋の晴れた空の下、参加者たちは緑豊かな南魚沼の自然を楽しみながら走ったり、全力で駆け抜けたりと、思いおもいに大会を楽しんでいました。競技後にふるまわれた八色すいかは大好評で、参加者たちは甘くて冷たいすいかをおいしそうに頬張っていました。



8月26日(土)・27日(日) 第29回塩沢ジャンプ大会を開催しました

石打丸山シャンツェを会場に、(公財)全日本スキー連盟A級公認 第29回塩沢ジャンプ大会を開催しました。競技日は天候に恵まれ、女子組に20人、男子少年組に28人、男子成年組に41人が参加しました。選手たちは、汗ばむ陽気のなか青空に向かって次々と大きなジャンプを披露しました。

選手たちがK点の80メートル級のジャンプを跳ぶたびに、約700人の来場者からどよめきや拍手が起きていました。



# 10月のカレンダー

日にち	行事名・時間・会場など
1日(日)	塩沢宿 新米の陣 11:00~14:00 牧之通り
7日(土)	招待高校野球 常総学院高 VS 地元高(1日目) 11:00~ パーマガスタジアム
	英語学習サポート企画 『英語を楽しもう!』 10:30~11:30 図書館 多目的室
8日(日)	招待高校野球 常総学院高 VS 地元高(2日目) 9:00~ パーマガスタジアム
	おはなしのじかん 11:00~11:30 図書館 多目的室
	「大人に聴いてほしい」舞台朗読会 13:00~14:00 図書館 多目的室
	第13回 八色の森市民まつり 10:00~15:30 奥レク都市公園「八色の森」
9日(月・祝)	六日町地域高齢者運動会 9:30~12:15 ディスポーツ南魚沼
10日(火)	塩沢地域高齢者運動会 9:00~11:45 ディスポーツ南魚沼
15日(日)	猫の譲渡会(魚沼アニマルサポート) 13:00~15:00 イオン六日町店
21日(土)	DVD上映会『山古志村のマリと三匹の子犬』(45分) 10:30~11:15 図書館 多目的室
	子どもの科学の本を知っていますか~科学絵本の見方・伝え方~ 14:00~15:30 図書館 多目的室
22日(日)	第13回 南魚沼市縦断駅伝大会 9:00~ 市内32.5km 8区間
25日(水)	第10回 農業委員会総会 13:30~ 大和庁舎3階旧議場
27日(金)	乳幼児親子おはなしの会「えほんであそぼ」~変身して出かけよう!~ 10:00~11:30 大和公民館
28日(土)	読書のつどい「おいしいおにぎり!」 14:00~15:30 図書館 多目的室

## ほのぼのの広場

「親子での遊び」「子育ての仲間同士の情報交換」「育児相談」などにご利用ください。

◎対象 乳児~小学校入学前の幼児とその保護者

◎時間 9:30~15:30

**大和会場 大和庁舎 (3階)**  
毎週 月・火・木曜日・奇数月の第3土曜日

10月26日(木) 10:30~  
支援講座「入園に向けて」講師:保育士

**六日町会場 ふれ愛支援センター (2階)**  
毎週 月~土曜日

10月24日(火) 10:30~  
支援講座「入園に向けて」講師:保育士

**塩沢会場 塩沢庁舎 (北棟2階)**  
毎週 火・水・金曜日・偶数月の第3土曜日

10月27日(金) 10:30~  
支援講座「入園に向けて」講師:保育士

※どの会場にも参加できます。予約は不要です

【問合せ】子育て支援センター ☎772-7754

## 救急医療

### 救急医療のかかり方

#### ① 電話をかける

次の病院に電話で症状を伝えてください。重症(意識がないなど)の場合は119番で救急車を呼んでください。

◆南魚沼市民病院 ☎788-1222

◆魚沼基幹病院 ☎777-3200

◆齋藤記念病院(脳神経外科救急) ☎773-5111

※電話のかけまちがいにご注意ください



#### ② 指示通りに受診する

- 電話での指示に従って受診してください。
- スタッフの状況などで、症状に応じて他の医療機関を案内する場合があります。
- 緊急度や重症度の高い順に対応するため、診察の順番が前後し、待ち時間が長くなる場合があります。
- 休日・夜間は検査や人員体制が十分ではないので、できるだけ通常の診療時間内に受診してください。

#### ◆新潟県『小児救急医療電話相談』

☎025-288-2525 (#8000でも可)

夜間に子どもの具合が悪くなったとき(発熱、嘔吐、下痢など)にご利用ください。

• 時間 19:00~翌朝8:00 (毎日)

【問合せ】保健課 ☎773-6811

### 行政 困りごと 相談

◎10月16日(月)~22日(日)は行政相談週間です。

10月18日(水) 13:30~16:00 塩沢老人福祉センター

10月19日(木) 13:30~15:30 市役所本庁舎

10月23日(月) 13:30~15:30 大和市民センター

【問合せ】総務課 防災庶務班 ☎773-6660

### 市民の動き

(平成29年  
8月末日現在)

- 人口 57,624人 (先月比 22)
- 男 28,150人 (先月比 -2)
- 女 29,474人 (先月比 24)
- 世帯数 19,858戸 (先月比 75)

### 今月の表紙

9月9日(土)、10日(日)、八色の森公園とアグリコア越後ワイナリーを会場に、第16回ぶどう収穫祭とワイン祭りが開催されました。ぶどうのもぎとりでは、好きなぶどうを選んで、もぎとりに挑戦していました。

### 編集後記

先日開催された「ぶどう収穫祭とワイン祭り」でもぎ取りができる「藤稔」(ふじみのり)をいただきました。大粒でとても味が良く、毎年の楽しみになっています。

実りの秋を迎え、みなさんが楽しみにしているものは何でしょうか。旬のものを美味しく召し上がって、元気にお過ごしください。

(秘書広報課 小澤)