



**「スケートパークがオープン」**  
**～小栗山サンスポーツランド内～**

### おもな内容

- 市長の一言日記 ……3
- 各課からのお知らせ ……4
- まなびのひろば ……13
- けんこうひろば ……18
- 掲示板 ……20
- ニュースプラザ ……22

# 「住まう喜びを感じるまち 南魚沼市」を考える

多世代の市民全員が輝き 健康で快適に暮らせ 若者の期待に応えられるまち

【問合せ】U&Iときめき課 ☎773-6659

## 南魚沼市で輝くひと（第5回） 佐藤<sup>まさし</sup>雅史さん

今回は、黒土新田でブルワリー「ストレンジブルーイング」を営むブルワリーの佐藤雅史さんです。（ブルワリーはビールなどを醸造する場所、ブルワリーは醸造するその職人のことです。）

Q. 出身地はどこですか？

A. 神奈川県横浜市の出身です。妻が魚沼市出身で、現在は妻の実家で暮らしています。

Q. 南魚沼で働くことになったきっかけは？

A. 結婚を期に魚沼市に引っ越して来たのですが、長期間に渡って、東京に単身赴任をしていました。週末だけ、家族のもとに帰るという生活をしていましたが、家族と一緒に暮らしたいという気持ちが強くなり、東京での仕事を辞めて昨年帰ってきました。魚沼周辺で仕事を探そうと思っていたところ、このブルワリーの閉鎖を考えていたオーナーから声がかかり、現在はブルワリーと販売の仕事を行っています。

Q. ブルワリーとして働き始めてどのくらいですか？どんな仕事ですか？

A. まだ1年くらいです。ビールの世界は設備産業という一面もあって、機械が整っていればある程度はおいしいものができます。機械を動かすタイミング、ビール酵母をきれいに培養して一番よいタイミングで発酵させるなど、酵母の動きを調整し支えるのがブルワリーの仕事です。本来は何年も修行して身につけるものなので、まだ身につけていない部分もありますが、試行錯誤しながら仕事を行っています。

Q. もともとビールに関わる仕事をしていたのですか？

A. 全く異なる仕事をしていました。ただ、おいしいものを追求するというのは趣味の一つでしたね。その中でビール酵母の力に気づき、このブルワリーの存在を知りやってみたくて思いました。

Q. 南魚沼で働く魅力は？

A. 仕事を介して仲良くなった人もできましたし、いままで接点がなかった地元の人との交流も増えました。その中で、この地域の人となりがわかってきました。また、工場の周りも自然が豊かで見ただけで癒されます。

Q. 南魚沼で仕事をする上で、不便なことは何ですか？

A. ビールの一大消費地は首都圏です。新しいビールを企画するために、直接、首都圏に出向いて情報を得なければわからないことも多くあります。新幹線ですぐに行けますが、仕事の都合上、1か月に一度くらいしか行けないので、情報収集には苦労しています。



Q. 単身赴任を終え、家族と暮らし始めてから1年程度ですが、生活する上でのこだわりはありますか？

A. 定休日は日曜日だけなので、休みの日は家族と一緒にご飯を食べることを習慣にしています。

Q. 現在の生活・仕事でうれしい事は何ですか？

A. 私が作ったビールを飲んでくれた人から、感想をいただくのはうれしいですね。

Q. 今後の夢・展望を教えてください。

A. ビールで南魚沼と首都圏をつなぐといった、仕事がしてみたいです。縁あってこのブルワリーを守るという立場にありますが、それにとどまるのではなく、新しいことに挑戦し、私が作ったビールをもっと多くの人に楽しんでもらえたら幸せです。

Q. これから南魚沼で働こうと考えている人に、アドバイスはありますか？

A. 以前の生活と違い、人と人との距離が近いということもあり、人間関係が作りやすいです。どこで働くにも人間関係がすべてだと私は思うので、多くの人と関わりを持ってほしいです。



## ふるさとを言うことなし

大和・東地区の水無川上流、県道に架かる「大倉橋」が、3年余りの工事を経て竣工しました。待望久しかった思いの表れか、あいにくの大雨でしたが、10月29日(日)の渡り初め式には、工事関係者はもちろん実によくの地域のみなさんが集まり盛大に行われました。市長として招かれ祝辞を述べましたが、立場を超えた感慨も。県から依頼いただき、橋名板を書かせてもらったことがその理由です。地区の人から「市長に書かせてやれ」という声が県にあったのだとか。実は幼少のころ、家業の事情で父母は懸命に働かざるを得ず、私は母の生家に長期間預けられることが多く、この地区の山や川が私にとって故郷の原風景になっています。あの唱歌「故郷」を歌うとき、喉に浮かぶ情景。私にとってはまさにこの場所なのです。地区の人は、そのことを覚えていくのださったのでしよう。書など覚えのない私ですが、夏の終わりの日曜日、誰もいない市

長室で「粹な計らい」に応えんと何枚も書き損じながら、でもうれしさいっぱい書かせてもらいました。ご鑑笑いただければ幸いです。

先月は、市内3中学校の閉校式典を行いました。「故郷」を歌う機会も私は思いました。一番の歌詞は「うさぎ追いかの山 小鮒釣りしかの川」子どもの声がなくなつた：と、嘆く人が多いがなぜか。私たち大人が子どもの成長にとつて大切な何かを奪っているのではないか。本気で考え直す時が来ていると思えてなりません。三番の歌詞には「志を果たしていつの日にか帰らん」とある。しかし、もはや昭和の人生観？私は今、「若者が帰つてこられる、住み続けられる南魚沼」を市のテーマに掲げてがんばろうとしています。心にしみる唱歌を軽んじているのではありません。これからは、志を果たしてから帰るのではなく、ここに居ながらそれを果たせる故郷となるように。それを願うことや切。

「ふるさとの山に向ひて言ふことなし  
ふるさとの山はありがたきかな 石川啄木」

シリーズ  
第56回

## 国際大学留学生 お国自慢コーナー ~ boast of my country ~

フィジー

ギオレブ、ベニナ スルさん



## 私の国はこんなところ

フィジーは、南太平洋の美しい島国です。首都のスバには、英国植民地時代の建物が並んでいます。美術館には戦争、航海、農園、狩猟などで先祖が使用した工芸品が展示してあり、歴史を知ることができます。観光地は、西部の熱帯地域の町ナディやシガトカで、白い砂浜、滝、熱帯雨林などでマリンスポーツやサメの餌やり

体験、散策などができます。

フィジー料理は、豚、鶏、魚、芋類をバナナやタロ芋の葉で包み、1時間ほど焼いた石の上で蒸し焼きにします。「ロボ」と呼ばれる伝統的な調理法です。また、農作物は、果物や野菜、ココナッツなど新鮮なものが豊富です。

ラグビーが国技です。リオ五輪では、金メダルを獲得しました。日本で活躍している選手もいます。

## 南魚沼市に住んで感じたこと

気分転換に、自転車に乗って八色の森公園へよく出かけます。暑い季節しかないフィジーから来たので、日本の四季は特別な体験です。特に冬の雪が待ち遠しいです。食事は、鮎、トンカツ、餃子、ラーメン、焼き鳥などいろいろ楽しんでます。私も家族も、思い出いっぱいの街です。



## フィジー

[公用語] 英語、フィジー語、ヒンドゥスターニー語  
[首都] スバ  
[面積] 18,274km<sup>2</sup> (155位)  
[人口] 858,038人 (161位)  
[GDP(PPP)] 36億ドル (152位)  
[通貨] フィジー・ドル (FJD)

※GDPは国内総生産のことで、購買力平価説(PPP)により算出した数値です

# 道路の除雪作業にご協力ください



## 作業時間 朝は7時30分、夕方は5時30分まで

冬季の生活を確保する上で、道路除雪作業は必要不可欠です。原則として10cm（歩道は15cm）以上の積雪があり、その後も降雪が続くと予想される場合に除雪車が出動します。朝は7時30分、夕方は5時30分までに終了するように努め、通勤・通学などに支障がないように実施します。夜間は、異常降雪時のみ行います。ご理解とご協力をお願いします。

国道と一部の県道は、常時通行の確保を目標としていますので、市道とは除雪基準が異なります。

## 注意点とお願い

- 除雪作業中は、除雪車に近寄らないでください。子どもにも指導をお願いします。
- 除雪路線に、自動車・バイクなどを駐車しないでください。全路線駐車禁止です。
- 除雪作業の支障とならないよう、道路上に張り出ている枝は、枝おろしをしてください。
- 除雪路線沿線の田・空き地などは、雪押し場や投雪場として引き続きご協力ください。
- 除雪作業による乗入れ口などの残雪処理は、個人で処理してください。
- 除雪路線、消雪パイプ路線の雪庇落<sup>せつび</sup>とし作業にご協力ください。危険箇所は、建設課にご連絡ください。
- 押雪や投雪で支障のある場所は、ポールなどに赤い布を結ぶなど、目印を付けてください。  
(高さが4m程度あると、作業員が見つけやすくなります)
- 屋根雪や宅地内などの雪は、道路に出さないでください。スリップ事故などの原因となります。
- 歩道にビニールホースなどを敷設しないでください。歩道除雪の妨げとなり、子どもたちの通学などに影響します。
- 流雪溝や道路用側溝の蓋を、開けたまま放置しないでください。転落や破損など、事故の原因となります。蓋をしっかりと閉めてください。
- 早朝の歩行時などは、運転手から見えやすいように反射タスキ・反射テープなどを装着してください。



## 消雪パイプの注意点

- ノズル散水量の調整（散水距離20cm程度）を行ってください。
- 定期的にパイプ末端のドレーン（泥はき口）を開け、管内のつまりを解消してください。
- 市道・県道・国道の消雪パイプは、第2融雪制度により午後2時～3時と午後4時～5時の各1時間（若干の誤差あり）は送電が停止され、散水が停止します。

## 【問合せ】

■市道 市役所 建設課 維持管理班

☎773-6674 休日・夜間☎773-6660

■県道と国道291号・253号（八箇峠道路含む）・353号

南魚沼地域振興局 維持管理課

☎772-2249 休日・夜間☎772-2600

■国道17号（美佐島交差点が管理境界）

小出側 長岡国道事務所 小出維持出張所 ☎025-792-0839

湯沢側 長岡国道事務所 湯沢維持出張所 ☎784-1177

## 水道の冬じたくをお願いします

### 【問合せ】

南魚沼市上下水道料金センター

☎788-0220

冬期間（12月～4月）は、積雪のため検針を行いません。この期間は、概算料金で毎月請求をします。

**Q** 冬期概算料金とは？

**A** 前年の使用水量から推計した水量で計算した料金です。前年の冬期間使用水量（前年データがない場合は、直近の使用水量）から、1か月あたりの水量を認定します。認定水量をもとに計算した料金が、冬期概算料金です。

**Q** 冬期概算料金は、どうすればわかるの？

**A** 1月上旬に「冬期認定通知書」を郵送します。内容をご確認ください。

**Q** 冬期概算料金の変更は、可能なの？

**A** 可能です。認定水量と実際の使用水量に大きな差がある場合や、使用人数の増減などで使用水量の変動が予想される場合は、自分で認定水量を設定することが可能です。希望する人は、南魚沼市上下水道料金センターにお問い合わせください。

**Q** 冬期概算料金の精算はいつ？

**A** 6月です。来年5月に検針を再開し、6月に精算をします。

5月の検針までに転居などで閉栓する場合は、そのときに精算となります。精算料金は「冬期精算通知書」を郵送します。内容をご確認ください。

**Q** 実際の使用水量で料金を支払うには？

**A** 自分で水道メーターを検針し、報告する「自主検針」が必要です。希望する人は、南魚沼市上下水道料金センターにお問い合わせください。

### 凍結による漏水に注意を

倉庫や作業所、地区の集会所など、水道の利用が少ない施設などは注意が必要です。定期点検を行い、漏水を防いでください。

**長期間水道を使用しないときは、休止手続きを**

休止と再開の手続きには、手数料がそれぞれ500円必要ですが、休止期間中は水道料金が発生しません。南魚沼市上下水道料金センターの営業時間について

使用者の利便性の向上として、平日は午前8時30分から午後6時、日曜日は午前9時から正午まで営業しています。どうぞご利用ください。

## 平成30年度後期高齢者医療制度 人間ドック費用補助金

### 【問合せ・申込み】

市民課 国保年金係

☎773-6661

後期高齢者医療制度の加入者で、対象条件を満たし、人間ドックを受診する人に補助金（償還払い）を支給します。

人間ドックを受診する前に、お申し込みください。

申込み後に、請求方法を記載した通知を送付します。

### 対象条件（すべて満たすこと）

- ・南魚沼市の後期高齢者医療制度に加入している
  - ・保険料の滞納がない
  - ・平成30年度の住民健診を受診しない（住民健診と重複した場合、補助金の支給はできません）
- 対象受診期間**  
平成30年4月～31年3月
- 補助金額** 10,000円
- 締切り** 平成30年5月31日(木)
- 申込み** 市民課 国保年金係、大和・塩沢市民センター

※電話受付は、市民課 国保年金係のみ

人間ドックの受診費用は、住民健診に比べて高額です。

人間ドックの費用や基本検査・オプション検査の内容は、受診を希望する健診機関にお問い合わせください。

## 冬の交通事故防止運動

### 【問合せ】環境交通課

☎773-6666

12月11日(月)～20日(水)まで「冬の交通事故防止運動」が実施されます。

### スローガン

「寒空の星より光る 反射材」

### 運動の重点

- ・飲酒運転の根絶
  - ・横断歩行者の保護
  - ・雪道の安全走行
- 飲酒運転は、運転者本人、同乗者、お酒の提供者が厳しく罰せられるだけでなく、被害者やその家族の人生を大きく狂わせます。「飲酒運転を絶対にしない、させない、許さない」を徹底し、飲酒運転を根絶しましょう。



# 平成30年度 国保の人間ドック費用助成受付開始 ～対象者は市の国民健康保険（国保）の加入者です～

【問合せ・申込み】 市民課 国保年金係 ☎773-6661

市の国民健康保険加入者の疾病予防と早期発見・早期治療、健康保持・増進を図るため、下表の検診機関で人間ドックを受診した場合に、その費用の一部を助成します。

**申込期間** 12月1日(金)～平成30年1月15日(月)

**受付窓口** 市民課 国保年金係、大和・塩沢市民センター

**実施期間** 平成30年4月～平成31年3月

**助成額** 16,000円(定額)

※基本料金に含まれないオプションなどは、すべて自己負担となります

## 助成対象 ※すべてに該当すること

- ・昭和58年4月1日以前に生まれ、申請日から受診日まで市の国民健康保険の加入資格がある(後期高齢者医療制度の加入者は対象外。5ページの助成制度をご利用ください)
- ・国民健康保険税の滞納がない
- ・検診結果を、市が閲覧・管理・保存することに同意できる
- ・検診結果で特定保健指導が必要と判断された場合、その指導を受けることに同意できる

## 金額と定員

( )内は胃カメラを希望した場合の金額

| 検診機関                        | ドック費用額               | 差引個人負担額              | 定員(全体) | 定員(胃カメラ) |
|-----------------------------|----------------------|----------------------|--------|----------|
| 小出検診センター<br>☎025-792-3365   | 38,880円<br>(バリウムのみ)  | 22,880円              | 上限なし   |          |
| ゆきぐに大和病院(健友館)<br>☎777-4477  | 38,800円<br>(43,800円) | 22,800円<br>(27,800円) | 上限なし   | 上限なし     |
| 湯沢町保健医療センター<br>☎785-5005    | 34,560円<br>(37,800円) | 18,560円<br>(21,800円) | 上限なし   | 100人     |
| 長岡健康管理センター<br>☎0258-28-3666 | 36,720円<br>(41,040円) | 20,720円<br>(25,040円) | 上限なし   | 上限なし     |

※ドック費用額は、平成29年度の額を参考に掲載。平成30年度のドック費用額は、3月末までに決まります。基本検査・オプション検査の内容・ドック開始日は、各検診機関に直接お問い合わせください

## 注意点

- ・申請からドック受診日までの間、継続して国保に加入している人が、助成を受けることができます
- ・人間ドックの費用助成を受ける場合は、市が行う「住民健診」を受けることができません
- ・乳がん・子宮頸がん検診は、人間ドックの基礎項目に入っていません。「住民健診」の乳がん・子宮頸がん検診は、検査対象になっている場合に受けることができます
- ・胃カメラの定員を定める湯沢町保健医療センターでは、定員に達した時点で胃カメラの受付を終了します。早めに申し込みください
- ・期間内に申込みがないと、助成対象となりません
- ・助成が受けられるのは、上の表にある検診機関だけです
- ・日程などは、検診機関と調整後に通知します。申込み状況で、希望月にならない場合があります

# 南魚沼市 国民健康保険 人間ドック助成申請書

## 注意点

- 電話・郵送・ファックスでの受付はできません。
- 受付は、先着順です。
- 期限内にお申し込みください。
- 提出時に受付証をお渡します。
- 年齢は、平成30年4月1日現在でご記入ください
- 【希望する項目の□にチェック☑を記入してください】
- ↓太枠の中を記入してください

申込期限  
平成30年  
1月15日(月)

受付印

南魚沼市長 あて

南魚沼市国民健康保険の人間ドック助成を下記のとおり申請します。市の行う保健活動のため、検診機関が検査結果を市に提供し、必要な場合は特定保健指導を受けることに同意します。  
(特定保健指導を拒否すると、人間ドック助成が受けられない場合があります)

平成 年 月 日

|     |    |                             |      |     |
|-----|----|-----------------------------|------|-----|
| 世帯主 | 住所 | 〒949- (アパート・マンション名)<br>南魚沼市 |      |     |
|     | 氏名 | Ⓜ                           | 電話番号 | - - |

|                 |          |                                |                                    |         |                    |
|-----------------|----------|--------------------------------|------------------------------------|---------|--------------------|
| ①               | 保険証番号    | (市役所記入欄)                       | 検診希望月                              |         |                    |
| 氏名              | 生年月日     |                                | 年齢                                 | 性別      | □平成 年 月 (上旬・中旬・下旬) |
|                 | 昭和 年 月 日 |                                | 歳                                  | 男・女     | □特に希望しない           |
| 検診希望機関          |          | 胃の検査方法                         | 乳がん検診                              | 子宮がん検診  | 送迎                 |
| □小出検診センター       |          | □なし □バリウム                      | □あり □なし                            | □あり □なし | □あり □なし            |
| □ゆきぐに大和病院 (健友館) |          | □なし □バリウム<br>□胃カメラ(鼻) □胃カメラ(口) | □あり □なし                            | □あり □なし |                    |
| □湯沢町保健医療センター    |          | □なし □バリウム<br>□胃カメラ(口)          | □あり □なし<br>乳腺超音波検査(エコー)            | □あり □なし |                    |
| □長岡健康管理センター     |          | □なし □バリウム<br>□胃カメラ(鼻) □胃カメラ(口) | □マンモグラフィ<br>□3Dマンモグラフィ<br>□エコー □なし | □あり □なし | □あり □なし            |
| 送迎乗車場所※         |          | □本庁舎 □塩沢庁舎 □大和庁舎 □大巻開発センター     |                                    |         |                    |

|                 |          |                                |                                    |         |                    |
|-----------------|----------|--------------------------------|------------------------------------|---------|--------------------|
| ②               | 保険証番号    | (市役所記入欄)                       | 検診希望月                              |         |                    |
| 氏名              | 生年月日     |                                | 年齢                                 | 性別      | □平成 年 月 (上旬・中旬・下旬) |
|                 | 昭和 年 月 日 |                                | 歳                                  | 男・女     | □特に希望しない           |
| 検診希望機関          |          | 胃の検査方法                         | 乳がん検診                              | 子宮がん検診  | 送迎                 |
| □小出検診センター       |          | □なし □バリウム                      | □あり □なし                            | □あり □なし | □あり □なし            |
| □ゆきぐに大和病院 (健友館) |          | □なし □バリウム<br>□胃カメラ(鼻) □胃カメラ(口) | □あり □なし                            | □あり □なし |                    |
| □湯沢町保健医療センター    |          | □なし □バリウム<br>□胃カメラ(口)          | □あり □なし<br>乳腺超音波検査(エコー)            | □あり □なし |                    |
| □長岡健康管理センター     |          | □なし □バリウム<br>□胃カメラ(鼻) □胃カメラ(口) | □マンモグラフィ<br>□3Dマンモグラフィ<br>□エコー □なし | □あり □なし | □あり □なし            |
| 送迎乗車場所※         |          | □本庁舎 □塩沢庁舎 □大和庁舎 □大巻開発センター     |                                    |         |                    |

※小出検診センターは、大和庁舎への送迎は行いません。長岡健康管理センターは、本庁舎・大和庁舎のみの送迎となります

**マイナンバーを活用した個人情報  
の情報連携を開始しました**

【問合せ】総務課 防災庶務班

☎773-6660

行政手続における特定の個人を識別するための番号の利用等に関する法律に基づき、国、地方自治体や行政機関などの中で、マイナンバーを利用した情報連携の本格運用を11月13日から開始しました。

各種申請書などにマイナンバーを記入することにより、順次添付書類の一部を省略することが可能となり、手続きが簡単になります。

**子育てフレストップサービスに  
関する電子申請を開始しました**

【問合せ】子育て支援課

1つでも家庭支援班

☎773-6822

国が運営するマイナンバーのオンラインサービス「マイナポータル」でマイナンバーカードを使い、子育てに関する一部の手続きが、電子申請できようになります。

※電子申請を行う場合、マイナンバーカード、インターネット接続パソコン、ICカードリーダーなどが必要です

マイナポータル「ぴったりサービス」手続き一覧

※ 実施◎ サービス検索●

|      |                             |   |
|------|-----------------------------|---|
| 児童手当 | 児童手当等の新規認定の請求、額改定の請求及び届出    | ◎ |
|      | 氏名変更/住所変更等の届出               | ◎ |
|      | 受給事由消滅の届出                   | ◎ |
|      | 未支払の児童手当等の請求                | ◎ |
|      | 児童手当等に係る寄附の申出、変更            | ◎ |
|      | 受給資格者の申出による学校給食費等の徴収等の申出、変更 | ◎ |
| 保 育  | 支給認定の申請                     | ● |
|      | 保育施設等の利用申込                  | ● |
|      | 保育施設等の現況届                   | ● |
| 母子保健 | 妊娠の届出                       | ◎ |

**マイナンバー(個人番号)  
カードの申請方法**

【問合せ】市民課 市民係

☎773-6661

個人番号通知カードに同封されたマイナンバーカード交付申請書に必要事項を記入し、写真を貼付して交付申請用封筒で郵送すると、申請は完了です。また、スマートフォンやパソコンからオンラインで申請することもできます。カードが作成されましたら、市役所から交付通知書を送付しますので、必要書類を持参し、必ず本人が窓口におこしください。受け取りの日は、完全予約制です。本人確認と暗証番号設定を行ったあと、マイナンバーカードをお渡しします。

通知カードを受け取った後に、氏名や住所が変更になった人は、通知カードに同封されたマイナンバーカード交付申請書は、使用できません。窓口で交付する変更後の申請書を使用してください。

市役所窓口での申請をおすすめします

写真付きの本人確認書類をお持ちの人は、窓口で申請できます。

カードは、1〜2か月程度で本人限定郵便により住民票の住所地に郵送されます。

**申請窓口**  
市民課(本庁舎)、大和・塩沢市民センター  
**持参するもの**  
マイナンバーカード交付申請書、通知カード、写真1枚(各庁舎で1回800円で撮影できます)、本人確認書類(運転免許証など)、住基カード(お持ちの人のみ)  
※通知カードと住基カードは、申請時に回収させていただきます

マイナンバーカード交付申請用封筒  
通知カードに同封されたマイナンバーカード交付申請用封筒(料金受取人払)は、差出有効期間が平成29年10月4日までと表示されていますが、平成31年5月31日まで利用可能です。また、マイナンバーカードのウェブサイトに、印刷して使用できる封筒様式も掲載されています。ご利用ください。





市役所での手続きなどについて、シリーズでお知らせします

## こんなときはどうするの？<sup>④</sup> 障がい者のための 制度について

### 【問合せ】

福祉課 障がい福祉係  
☎773-6667

障がいのある人には、サポートするためのさまざまな制度があります。忘れずに手続きをしましょう。

**Q** 障がい者手帳を取得するにはどんな手続きをすればいいの？

**A** 次の書類を提出して申請を行ってください

### 身体障がい者手帳

申請書・診断書(指定様式)・写真

### 療育手帳 申請書・写真

### 精神障がい者保健福祉手帳

申請書・診断書(精神疾患に起因する障がい年金を受給されている場合は不要)

その場合は年金証書)・写真

**Q** 手帳があるとどんなサービスが受けられるの？

**A** 手帳の種類によって異

なりませんが、次のサービスがあります。

### 自立支援医療(更生医療)

身体障がい者の自立と社会経済活動への参加促進のため、その障がいの除去や軽減に必要な医療費の一部を公費で負担します。

### 対象者

身体障がい者手帳を持つ18歳以上の人

### 申請に必要なもの

医師の意見書(指定様式)、身体障がい者手帳、保険証、申請書など

### NHK放送受信料の減免

### 【全額免除】

身体障がい者手帳、療育手帳、精神障がい者保健福祉手帳のいずれかの手帳を持つ人が世帯員であり、世帯全員が市県民税非課税の場合

### 【半額免除】

・世帯主が視覚障がい者手帳、聴覚障がい者手帳を持つ受信契約者の場合

・世帯主が身体障がい者手帳

1・2級、療育手帳A、精神障がい者保健福祉手帳1

級のいずれかの手帳を持つ受信契約者の場合

### 申請に必要なもの

交付を受けている手帳、印鑑、NHKのお客様番号のわかるもの

### 新潟県おもいやり駐車場制度

ショッピングセンターなどの障がい者用駐車スペースを、歩行の困難な人が利用しやすくするための制度です。ステッカーのある駐車場をご利用ください。

※等級など制限があります。

詳しくは、お問い合わせください

### 重度心身障害者医療費助成制度(県障)

医療機関で支払う、自己負担分の一部を助成します。

### 対象者

身体障がい者手帳1〜3級、療育手帳A、精神障がい者保健福祉手帳1級を持つ人

※所得制限があります

### 申請に必要なもの

手帳・印鑑・保険証など

○この他にも高速道路の割引や自動車税の減免、市県民税の控除などの制度を受けられる場合があります。

**Q** 手帳がなくても受けられるサービスってあるの？

**A** 障がいの種類によって異なりますが、次のサービスがあります。

・バスがあります。

### 自立支援医療(精神通院)

精神障がいのため、医療機関に通院している人に、その医療費の一部を公費で負担します。

### 対象者

通院による治療が継続的に必要と認められた人

### 申請に必要なもの

診断書(指定様式)、保険証、申請書など

### 自立支援医療費(育成医療)

身体障がい児などの日常生活能力の回復向上のため、手術などの治療で効果が期待できるものに対して、その障がいの除去や軽減に必要な医療費の一部を公費で負担します。

### 対象者

身体に障がいがあるか、現存する疾患を放置すると将来障がいを残すと認められる18歳未満の児童

### 申請に必要なもの

医師の意見書(指定様式)、保険証、申請書など

### 特別障害者手当

20歳以上で、精神か身体に重度の障がいがあり、日常生活

で常時特別の介護が必要と認められた在宅の人に支給します。

※所得制限があります

### 申請に必要なもの

診断書(指定様式)、住民票・戸籍謄本、申請書など

手当 月額26,810円

その他 次の場合は資格がなくなります。

・特別養護老人ホームなどの施設に入所したとき

・病院または老人保健施設などに3ヶ月を超えて入院したとき

### 障害児福祉手当

20歳未満で、精神か身体に重度の障がいがあり、日常生活で常時介護が必要と認められた在宅の児童に支給します。

※所得制限があります

### 申請に必要なもの

診断書(指定様式)、住民票・戸籍謄本、申請書など

手当 月額14,580円

その他 施設に入所したときは資格がなくなります。



## 社会福祉法人 苗場福祉会

〒949-0080 南魚沼市六日町1141番地1  
健康倶楽部つどい  
☎773-3555

### こんな事業所です

苗場福祉会は、新潟県内に15施設、関東地区に4施設を展開している社会福祉法人です。職員数は1,250人を超え、新卒者や子育て世代、シニアまで幅広い世代が活躍しています。市内には、2つの施設があります。

### 特別養護老人ホームこころの杜

平成19年1月に開設し、10年が経ちました。定員80人、短期入所10人、居宅介護支援事業所、配食サービスなどを行っています。

### 健康倶楽部つどい

平成23年3月に特別養護老人ホームこころの杜の隣に開設しました。今年で6年目になります。

地域密着型特別養護老人ホーム定員29人、デイサービスセンター（一般）定員30人、デイサービスセンター（認知）定員12人、グループホーム定員18人で構成された複合施設です。

どちらの施設からも目の前に広がる坂戸山が楽しめ、季節の移り変わりを感じることができます。

### 職員からの一言

介護の仕事は、人を幸せにする仕事です。知識・技術も必要ですが、何よりも人に対する思いやりや優しさを持って支援することを大切に考えています。

利用者が「居心地が良い」と感じていただけるよう、職員一同頑張っています。

また、全職員を対象に専任の保健師が各施設で「移動保健室」を実施し、健康相談などの「こころとからだの健康づくり」を継続し、働きやすい職場を目指しています。



ランとも「RUN伴」など地域の行事に参加しています。



握りたての寿司を食べるなど、楽しい行事を行っています。

パスポート申請は  
お早めに

【問合せ】市民課 市民係

☎773-6661

パスポートの作成には、土・日曜日、祝日を除いて8日間かかります。

年内にパスポートが必要な人は、12月19日(火)午後5時までに申請してください。

年内の受け取りは、12月28日(木)までです。

【厚意に感謝します】

八海山尊神社社務所様から、100,000円をご寄付いただきました。

ご厚意に沿うよう、有効に使用させていただきます。

市公式ウェブサイト  
バナー広告主募集

【問合せ・申込み】

秘書広報課 秘書広報班

☎773-6658

市公式ウェブサイトにおける、有料バナー広告主を募集しています。

費用 1枠10,000円(月額、税込み)

※詳しくは市ウェブサイトか

秘書広報課まで

パブリックコメント(意見公募)  
高齢者福祉計画・介護保険事業  
計画(案)

【問合せ】介護保険課

☎773-6675

平成30年度から平成32年度の、高齢者福祉と介護保険事業の方向性を示す「第7期高齢者福祉計画・介護保険事業計画」を、平成30年3月末までに策定します。

この計画では、団塊の世代が75歳以上となる平成37年を目前に、誰もが生涯を住み慣れた地域で自分らしい暮らしを続けることができるよう、介護・予防・医療・住まい・生活支援が一体的に提供される地域包括ケアシステムの推進を目指すこととしています。

計画を策定するにあたり、みなさんの意見・提案を計画案に反映させるため、意見を公募します。

お寄せいただいた意見は、取りまとめ、市の考え方を添えて公表します。ただし、個々の意見には、直接回答しません。あらかじめご了承ください。

閲覧・意見公募期間

12月11日(月)～1月9日(火)

閲覧窓口 介護保険課、大和・塩沢

市民センター、市ウェブサイト

(一)高齢者福祉計画・介護保険事業

「計画案」で検索)

意見の提出方法

住所・氏名を記載し、「高齢者福祉計画・介護保険事業計画案パブリックコメント」と記入して、次の方法でご提出ください。電話や口頭では、受け付けません。

直接持参

閲覧窓口にて、書面をご持参ください

い  
郵送

〒949-6696

南魚沼市六日町180番地1

南魚沼市役所 介護保険課あて

FAX 773-6723

「介護保険課あて」とご記入ください

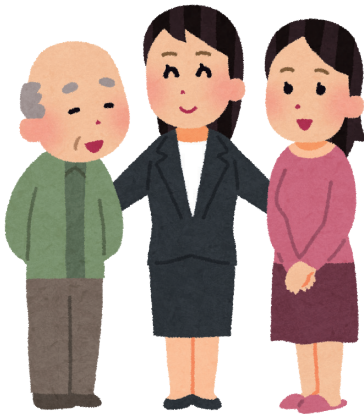
さい

メール kaigo-h@

city.minamiuonuma.lg.jp

市ウェブサイト

入力フォームに入力して送信



● 災害に備えて ●

# 一日前プロジェクト

【問合せ】 総務課 防災庶務班 ☎773-6660

## 毛布持参でホテルへ避難 ～お米と炊飯器も持ち込みご飯を炊く～

東日本大震災(平成23年3月)(仙台市青葉区 災害当時20代 女性)

仙台市中心部の高層ビルの中で、就職試験を受けている最中に地震が起きたのです。

階段を下りて外に避難しましたが、ひとりであるのが不安で心細かったため、同じ試験を受けた初対面の女の子と手を取りながら、徒歩で私が住んでいる賃貸マンションまで一緒に帰りました。

携帯電話もメールも不通の中、唯一見ることができたTwitter(注)で阪神淡路大震災の時の教訓に関する書き込みをチェックしながら、街の状況を把握しようと歩いていたら、あるホテルが避難場所として開放されていることを知り、早速ふたりで毛布を持参して向かいました。

非常時電源が確保されたホテルでは暖房や電気もついて暖かだったので、心からありがたいと感謝。

翌日には、恥ずかしい気持ちを強く振り切り、意を決して自宅からお米と炊飯器を持ってきて「炊飯」しました。そのご飯を持って自転車で実家に届けた時、家族が喜んでくれた笑顔がいまでも忘れられません。

震災を経験して感じたのは、情報がとても大切だということ。あとは、生きるうえでの勇気ですね。

恥ずかしいと思うことが、とても小さなことだったのだと身をもって経験しました。

(注) Twitter: ウェブ上に公開されている、140文字以内の短い投稿(ツイート)を入力して、みんなで情報を共有する無料のサービス。



# 粗大ごみ・大型ごみの出し方

【問合せ】 廃棄物対策課 廃棄物対策係 ☎782-0339

ごみステーションに出すことのできない「粗大ごみ・大型ごみ」は、戸別収集を予約するか、処理施設に直接搬入してください。

「粗大ごみ・大型ごみ」が多量にある場合は、市が許可している収集運搬業者に依頼することもできますので、詳しくはお問い合わせください。

## 塩沢地域・六日町地域 家庭系粗大ごみの出し方

塩沢地域・六日町地域の粗大ごみは「①粗大ごみの予約収集」か「②ごみの直接搬入」で出してください。

### ①粗大ごみの予約収集

#### 収集の予約方法

- ・収集日の3日前までに予約の電話をする
- ・粗大ごみ処理券を購入する  
(処理券の販売店は予約時の電話で案内します)
- ・粗大ごみ一つ一つに処理券を貼る
- ・収集日の8時30分までに玄関前に出しておく

収集日 毎月第2・第4土曜日

#### 粗大ごみ処理券の料金

粗大ごみの大きさにより500円～2,000円

予約先 廃棄物対策課 ☎782-0339

### ②ごみの直接搬入

搬入先 可燃ごみ処理施設〔島新田764番地〕・不燃ごみ処理施設〔上十日町475番地〕

受入時間 月～土曜日 午前9時～正午、午後1時～5時 日曜・祝日 午前9時～正午

#### 処理料金

(1月1日～3日は施設休業日)

| 区 分  | 単 位     | 手数料    |
|--|---------|--------|
| 下記以外の粗大ごみ                                    | 10kgごとに | 100円   |
| もえるごみ・不燃ごみなど<br>長さ、大きさが60cm以下のもの             | 10kgごとに | 50円    |
| スプリング入りのマットレス・ソファ・椅子、マッサージチェア                | 1点につき   | 1,500円 |
| アコーディオンカーテン、オルガン、エレクトーン、ワープロ、除湿機、冷水機、水冷式クーラー | 1点につき   | 500円   |

※長さ、大きさが60cm以下のもので、指定ごみ袋に入れてきた場合は無料

## 大和地域 大型ごみの出し方

大和地域の大型ごみは「①大型ごみの予約収集」か「②ごみの直接搬入」で出してください。

### ①大型ごみの予約収集

#### 収集の予約方法

- ・収集日の前日までに予約の電話をする
- ・大型ごみ指定袋(6号袋)又は大型ごみ処理券を購入する  
(処理券の販売店は予約時の電話で案内します)
- ・ごみの大きさにより、袋に入れるか処理券を貼る
- ・収集日の8時までに玄関前に出しておく

収集日 家庭ごみ収集カレンダーで確認してください。

#### 収集料金

6号袋 1枚350円

処理券 500円～2,000円

予約先 エコプラント魚沼

☎025-792-9900

### ②ごみの直接搬入

搬入先 エコプラント魚沼〔魚沼市中島707番地1〕

受入時間 月～土曜日 午前8時～午後5時、日曜日 午前8時～正午(1月1日～3日は施設休業日)

#### 処理料金

| 区 分            | 単 位     | 手数料  |
|----------------|---------|------|
| 大型ごみ           | 10kgごとに | 250円 |
| 燃やせるごみ・燃やせないごみ | 10kgごとに | 35円  |

※指定ごみ袋に入れてきた場合は無料



# みんなの図書館



【申込み・問合せ】南魚沼市図書館  
☎773-6677

## 12月の開館日時

南魚沼市 同～同 9:30～20:00 (土日祝日 19:00まで)  
休館：7日(木)、21日(木) (図書整理日)

大和 ☎777-4671 同～同 9:00～19:00  
休館：月曜日 (祝日の場合は翌日)

塩沢 ☎782-0100 9:00～20:00 (月土日祝日 17:00まで)  
年末年始の休館 南魚沼市：12月31日(同)～1月3日(水)  
大和・塩沢：12月29日(金)～1月3日(水)

## テーマ展示

### 『クリスマスを楽しもう』

クリスマス、料理、物語など、クリスマスにまつわる本を紹介しました。子ども向けの本も用意しました。

### 『ゆくゆく年』

年末年始におすすめの本、年賀状、大掃除(片付け)、おせち料理、手帳活用本など新しい年を迎える準備に役立つ本を特集します。

### 『箱根駅伝』

正月の風物詩ともいえる1月2・3日に行われる、人気の学生駅伝を楽しむための本を紹介いたします。

### 『ウィンタースポーツ特集』

今年度は、ガンホー・モンスターパイプが全面オープンします。南魚沼の冬を楽しむため、スキー・スノーボードなどの本を展示します。

### 『平昌オリンピック』

平成30年2月9日(金)～25日(日)の17日間、韓国の平昌で開催される第23回オリンピック冬季競技大会を楽しむための関連本を展示します。

### 『冬を元気に乗りこえよう！』

寒い冬を暖かく、元気にのりきるための本を紹介いたします。

### 『2017の話題本特集』

2017年に話題になった本や文学賞の受賞作などを展示します。読み逃した本を、一年の終わりに読んでみませんか？

## DVD上映会(アニメ)

### 『日本の昔ばなし「耳地蔵」ほか』(60分)

日本の昔ばなしの中から、耳地蔵・鉢の鯉・身がわり稲荷・おドテさま・丈六地蔵・おくられた塩・大みそかの金馬・八郎太郎の8本を上映します。

日時 12月16日(土)

午前10時30分～11時30分

対象 幼児・小学生

会場 図書館多目的室

### 『えほんであそぼ』

### 『サンタさんにあえるかな？』

クリスマスの絵本の読み聞かせやハンドベル演奏などを行います。サンタさんからのプレゼントもあるよ。

日時 12月22日(金)

午前10時～11時30分

会場 大和公民館

内容 手袋人形、まんまるちゃん(紙人形劇)、絵本、パネルシアター、手遊び、歌、ハンドベル演奏など

対象 乳幼児・保護者ほか

参加費 無料(予約不要)

## 12月の読み聞かせ

内容 パネルシアター・手遊び・絵本、紙芝居・読み聞かせなど(内容は開催日によって異なります)

会場 図書館多目的室

### 『絵本のへや』

期日 毎週水曜日

※平成30年1月3日(水)(休み)

時間 午前10時30分～11時30分

分

クリスマス会 12月20日(水)

サンタさんと琴で歌おう！

対象 入園前の幼児まで

出演 ふうせんの会

### 『読書のついで』

### 『クリスマス劇』

日時 12月16日(土)

午後2時～3時30分

テーマ 「クリスマス」

内容 高校生のオリジナル劇・合唱と「スノーマン」

の紙飾りを作ります

対象

幼児・小学生・保護者ほか

出演 ふうせんの会、六日町

高等学校音楽部・演劇部

### 『おはなしのじかん』

日時 12月10日(日)

午前11時～11時30分

対象 乳幼児・保護者ほか

## 巡回図書を利用ください

11月16日(木)に、塩沢図書室の巡回図書を200冊入れ替えました。次回、大和図書室は12月21日(木)に入れ替え予定。



## 図書館川柳 募集

本にまつわる川柳を募集します。作品は館内で掲示を行い、優秀作には記念品を贈呈します。

テーマ 「本」

募集期間 12月4日(月)～平成30年2月5日(月)

(郵送の場合は必着)

応募方法 応募用紙に必要事項を記載し、図書館へ提出してください。(応募は1人1作品。応募用紙は、図書館、中央・大和・塩沢公民館で配布。市ウェブサイ

トからダウンロード可)

応募資格 南魚沼市民、市図書利用カードをお持ちの人

掲示期間 平成30年2月23日(金)～3月12日(月)



## トミオカホワイト美術館

開館 10:00 ~ 17:00 (入館終了 16:30)

12月の休館：毎週水曜日、25日(月) ~ 31日(日)

☎ 775-3646 FAX 775-3650 URL <http://www.6bun.jp/white/>  
 ¥一般 500円 / 小中高 250円 (市内の小中学生は無料)

12月の「市民無料の日」は、8日(金)、18日(月)

### 富岡惣一郎 「山と木立」

期間 平成30年3月27日(火)まで

雪が降り積もり静まり返った山々や、枝ぶり1本1本を描いた樹木などを中心に、初期から晩年までの31作品を展示。

### 「トミオカ南魚県展 2017」

期間 12月24日(日)まで

第72回新潟県美術展覧会(県展)において、南魚沼郡・市在住で入賞・無鑑査の作品を展示。

### ラウンジ展 12月[観覧無料]

**城内さんぽ～歴史編～** 「新編 城内郷土誌」から藤原・池田原地区の歴史を紹介

**市民ギャラリー** 「手仕事展～暮らしの中のアート～」人形、編み物、つまみ細工、和紙包み絵、ビーズ細工など、手芸作品を展示。

## 今泉記念館アートステーション

開館 9:00 ~ 17:00 (入館 16:30まで)

12月は毎日開館します

☎ 783-4500 FAX 783-3388

URL <http://www.michinoeki-minamiuonuma.jp/imaizumi-kinenkan>

¥一般 500円 / 小中高 250円

**常設展** ～彫る 摺る 画く～「棟方志功の世界」

**企画展** 期間 平成30年2月25日(日)まで

「日本美術院創立120年展～横山大観から大矢紀まで～」創設メンバーの一人である巨匠横山大観をはじめ、現在も活躍中の大矢紀など、院展で活躍する画家の作品を展示。

「版画にみる哀愁展」

4人の作家から「哀愁」をテーマとした石版画と銅版画を展示。女性の憂いを含んだ印象的な表情の作品など、ぜひご覧ください。

※展示内容は一部変更になる場合があります

## 棟方志功アートステーション

開館 9:00 ~ 17:00 (入館終了 16:30)

12月は毎日開館します

[JR六日町駅1階] ☎ 770-1173 ¥一般 500円 / 小中高 250円

URL <http://www.m-uonuma.jp/m-artstation/>

### 「棟方志功の版画と肉筆画展」

期間 平成30年3月21日(水・祝)まで

「棟方志功作品をもっと見たい」という要望にお応えして、棟方志功作品だけを展示。ぜひご覧ください。

## 南魚沼市民会館

受付 8:30 ~ 17:15

12月の休館：毎週月曜日、29日(金) ~ 31日(日)

☎ 773-5500 FAX 772-8161

URL <http://www.6bun.jp/kaikan/>

### 『佐渡裕指揮 シエナ・ウインド・オーケストラ演奏会2017』

日本を代表する指揮者・佐渡裕 & 吹奏楽団・シエナによるクリスマス演奏会。

日時 12月10日(日)

15:00 ~ (開場 14:30)

会場 市民会館 大ホール

出演 佐渡裕(指揮)、

シエナ・ウインド・オーケストラ、

キュウ・ウォン・ハン(バリトン)

入場料 全席指定 S席 7,000円 A席 6,000円 高校生以下 3,500円 ※未就学児の入場は、ご遠慮ください。高校生以下の入場券は、市民会館のみ販売 会館、会館プレイガイドで好評発売中



## 池田記念美術館

開館 9:00 ~ 17:00 (入館終了 16:30)

12月の休館：毎週水曜日、25日(月) ~ 31日(日)

☎ 780-4080 FAX 777-3815 URL <http://www.ikedart.jp>

¥一般 500円 / 高校生以下(無料)

### 「はり絵作家・岡田清和展」

期間 12月24日(日)まで

妙高市在住で、聴覚・知的障がいがありながら、はり絵作家として活躍する岡田清和さん。ふるさと妙高の風景や花や動物たちを、抜群の色彩感覚で表現しています。市内の小中学生が選んだ作品を含め、約70点を展示。

美術講座「ラグーザ・お玉の世界」

日時 12月16日(土) 14:00 ~

講師 長谷部昇 参加費 1,000円(入館料込)

明治時代、イタリアに渡り画家として活躍したラグーザ・お玉。海外で活躍する日本女性の先駆者であるお玉の人生と、作品の魅力を読み解いていきます。

## 鈴木牧之記念館

開館 9:00 ~ 16:30

12月の休館：毎週火曜日、23日(土・祝) ~ 31日(日)

☎・FAX 782-9860 URL <http://www.6bun.jp/bokushi/>

¥大人 500円 / 小中高 250円 (市内の小中学生は無料)

### 『北越雪譜』挿絵紹介その28

名勝・天然記念物として知られる「田代の七ツ釜」は、北越雪譜の中にも登場します。牧之は「その不思議な景観はとても書きつくせない。第7番目の釜(滝つぼ)を図にしたので、これを見てその有様を知ってほしい」と記しています。



みなつがまのす 「七ツ釜之図」部分



# 郷土資料

## あれこれ 61

【問合せ】 社会教育課

郷土史編さん係

☎773-2197

現在、政府が発行する紙幣は、慶応4年（1868年）に発行された「太政官札」（写真1）、明治5年（1872年）に発行された「明治通宝」にはじまります（写真2）。



写真1 太政官札（金一朱）



写真2 「明治通宝」十銭紙幣

これら以前の江戸時代から明治の初めにも各藩、所領、宿場、村や特定の地域で通用する紙幣が発行され、藩札、村通用札などと呼ばれていま

した。商品取引の際に使われ、通し番号「改三百二十番」と発行元が額面の金額を保証し、額面の金銭に引き換えることができた。明治2年12月、政府以外は紙幣の発行が禁止されたため、発行も使用もできなくなっていました。

写真3は、五十沢の津久野村・岩崎村によって発行された村通用札「金壹分手形」です。発行の経緯や目的などの詳細は不明ですが、文久元年（1861年）の最寄り替えにより津久野村と岩崎村は出雲崎代官所の支配に置かれたため、この頃以降に発行されたものと思われま

す。また、隣接する津久野下新田、津久野上新田は会津藩領であったため、津久野村・岩崎村の2村での発行となったものと思われま

す。この村通用札は耐久性を持たせるため、数枚の和紙を張り合わせて作られています。大きさは、縦11、横3・5センチメートルほどです。表面の中央に「金壹分」と額面が、右肩に「第百七十九」と通し番号が振られています。また、

いたかは、明治2年に中川村、山谷村、宮村、岩崎村、津久野村など10村の庄屋が連名で柏崎県の小千谷役所に提出した願書にみることであります。この願書には、「五十沢の村々は木炉や炭を販売して得た金銀を買入米や日用品の代金に充て、これらの売買は二日町で行っている。近頃、贋金銀が出回っていると噂がたさうです。」

裏面には「津久野岩崎村通用」とありま

す。両面とも発行時の庄屋などのものと思われる黒印が押され、額面の中央に朱印が押されています。実際にどのように使われて

いたかは、明治2年に中川村、山谷村、宮村、岩崎村、津久野村など10村の庄屋が連名で柏崎県の小千谷役所に提出した願書にみることであります。この願書には、「五十沢の村々は木炉や炭を販売して得た金銀を買入米や日用品の代金に充て、これらの売買は二日町で行っている。近頃、贋金銀が出回っていると噂がたさうです。」

たさうです。『参考資料』『新潟県史』通史編6

『魚沼』第五号

『みなみうおぬま』第十号

『参考資料』『新潟県史』通史編6



(裏面)

(表面)

写真3 津久野・岩崎村通用札「金壹分手形」



# 南魚スポーツパラダイス

公益財団法人南魚沼市文化スポーツ振興公社 スポーツ振興係

## ディスポート南魚沼

12月の休館日 毎月曜日  
 年末年始の休館 12月29日(金)～  
 平成30年1月3日(火)  
 ※12月26日(火)～28日(木)の営業は、  
 9:00～17:00。プールの利用不可

〒949-6611 南魚沼市坂戸372 ディスポート南魚沼内 ディスポート☎773-6620 スポパラ☎773-3210

### 第3期（1月～3月）水泳教室 参加者募集

締切り 12月12日(火) 21:30

申込み ディスポート南魚沼に用意してある申込み用紙とハガキに必要事項を記入し、フロントに提出

※電話での申込みはできません

選考方法 申込みが定員を超えた場合、14日(木)17:00からディスポート南魚沼2階 ロビーで抽選を行い、結果をハガキでお知らせします。

| コース             | 開催曜日・時間                      | 対象者：[対象]・内容：[内容]   | 受講料                               |   |                   |
|-----------------|------------------------------|--|-----------------------------------|---|-------------------|
|                 |                              |  | 会 員                               | 一 般   |                   |
| 水泳教室            | 親子                           | 土曜日 19:00～19:50<br>[対象] 1月末日で3歳以上のオムツがとれている未就学児と保護者<br>[内容] 親子で水慣れ           | 保護者が会員の場合<br>[親子新規]<br>1,540円     | [1教室につき]<br>5,650円<br><br>[ミニアクアのみ]<br>3,080円 |                   |
|                 | 幼児                           | 水曜日～土曜日<br>全5コース<br>※時間は曜日で異なります<br>[対象] 1月末日で5歳以上の未就学児<br>[内容] 水慣れから初歩のクロール | [幼児新規]<br>820円<br>[再受講]<br>3,080円 |   |                   |
|                 | 初級                           | 水曜日～土曜日<br>全7コース<br>※時間は曜日で異なります<br>[対象] 小学生<br>[内容] 水慣れ・顔つけから、中級コースをめざす小学生  | [新規]<br>無料                        |   |                   |
|                 | 中級・上級（小中学生対象）も募集します（経験者のみ対象） |  |                                   |   |                   |
|                 | レディース                        | 火曜日 11:00～12:00  | [対象] 16歳以上の女性                     |   | [再受講]<br>3,080円   |
|                 |                              | 木曜日 11:00～12:00  | [内容] クロールが泳げるように                  |   |                   |
|                 | 一般                           | 水曜日 19:00～20:00  | [対象] 中学生以上<br>[内容] 顔つけ・水慣れから      |   | [JSC会員]<br>3,600円 |
| 金曜日 13:30～15:00 |                              | [対象] 16歳以上<br>[内容] 4泳法できる人   |                                   |   |                   |
| シニア             | 水曜日 14:00～15:00              | [対象] おおむね60歳以上<br>[内容] 水泳による筋力・体力アップ   | [2教室目から]<br>3,080円                |   |                   |
| 水中運動教室          | エンジョイアクア                     | 火曜日 20:10～21:00  | [ミニアクアが2教室目か再受講の場合]<br>2,050円     |   |                   |
|                 | 水中歩行                         | 金曜日 11:00～12:00  |                                   |   |                   |
|                 | パワーウォーキング                    | 水曜日 11:10～12:00  |                                   |   |                   |
|                 | ミニアクア                        | 木曜日 14:20～14:50  |                                   |   |                   |

[新規] 今年度初めて参加する人 [再受講] 第1期か第2期に参加していた人

[JSC会員] ジュニアスポーツクラブ会員

- ・上記受講料のほかに、プール入場料が別途必要（お得な定期券あり）
- ・教室は、都合で日程・回数・料金などを変更する場合あり。教室の内容などは、スポパラ事務局まで
- ・未就学児は、保護者がスポーツパラダイス会員の場合、会員料金を適用（ディスポート定期券購入時も、会員割引を適用）
- ・締切り後、空きのある教室は、12月15日(金)9:00～28日(木)17:00に先着順による追加募集を実施（2教室目の受講も可能）





長期スイミングスクール（通年）参加者募集



締切り 12月6日(水) 21:30  
 申込み ディスポート南魚沼に用意してある申込み用紙に必要事項を記入し、フロントに提出 ※電話での申込みはできません  
 選考方法 12月12日(火) 19:00から泳力テストを行います（入場料無料）

| コース  | 期 間                   | 開催曜日・時間            | 参加対象者                                 | 回 数                 | 受講料                   |              |
|------|-----------------------|--------------------|---------------------------------------|---------------------|-----------------------|--------------|
|      |                       |                    |                                       |                     | 会 員                   | 一 般          |
| ビーバー | <通年><br>後期<br>(1月～3月) | 土曜日<br>10:00～10:50 | 年齢 小学生以上<br>泳力 面かぶりクロールで<br>7m以上泳げること | <全45回><br>後期<br>11回 | 後期<br>3,080円          | 後期<br>6,170円 |
| イルカ  |                       | 木曜日<br>20:00～21:00 | 年齢 小学生以上<br>泳力 2泳法で25m以上<br>泳げること     |                     | JSC会員<br>後期<br>4,620円 |              |

- ・上記受講料のほかに、プール入場料が必要（お得な定期券あり）
- ・教室は、都合で日程・回数・料金などを変更する場合あり。教室の内容などは、スポパラ事務局まで

ディスポート南魚沼 トレーニングルーム マシン使用法講習会

油圧抵抗式マシンを使用し、どなたでも簡単に使い方を覚えられます。

|  |                       |     |     |      |
|--|-----------------------|-----|-----|------|
| 日 時  | 12月17日(日) 12:00～13:30 | 参加料 | 会 員 | 無料   |
| 定 員  | 6人（事前申込みが必要）          |     | 一 般 | 200円 |
| 会 場  | ディスポート南魚沼1階 トレーニングルーム |     |     |      |
| 対 象  | 中学生以上                 |     |     |      |
| 申込み  | ディスポート南魚沼（電話申込み可）     |     |     |      |
| ※施設利用料300円が別途必要です（定期券可）<br>運動着、室内用シューズ、タオル、飲み物をご用意ください |                       |     |     |      |

第60回  
雪譜まつり俳句大会作品募集

【問合せ】塩沢公民館

☎782-0100

鈴木牧之の功績にちなんだ雪譜まつり俳句大会に、参加してみませんか。

小学生から高齢者まで、初参加でも大歓迎です。ぜひ、ご参加ください。

募集作品 「当季雑詠」2句1組（複数の応募も可）

応募方法 大会要項による

※要項は塩沢公民館まで

応募料 1組1,000円

締切り 12月25日(月)必着

発表 平成30年2月18日(日)

心豊かな子育て教室

【問合せ】

社会教育課 生涯学習班

☎773-6610

子育てのわ（輪・和・話）をひろ

げよう。初めての人、里帰りの人、

上の子をつれた人、おじいちゃん・

おばあちゃんも大歓迎です。お住いの

地域以外の会場にも参加できます。

共通事項

対象 0～3歳の乳幼児とその保護者など

参加費 一人10円（保険料）  
 申込み 不要。直接会場まで  
 ※動きやすい服装でおこしください

城内地区

第3回そたち学級

日時 12月16日(土)

午前10時～11時30分（受付…午前

9時30分～）

会場 城内地域開発センター

内容 「みんなで楽しくクリスマス」

大和地域

第3回そたち学級

日時 12月16日(土)

午前10時～11時30分（受付…午前

9時30分～）

会場 大和公民館

内容 「楽しいクリスマス」

六日町地区

第4回そたち学級&冬の親子サロ

ン第1回合同開催

日時 12月19日(火)

午前10時～11時30分（受付…午前

9時30分～）

会場 南魚沼市市民会館ホワイエ

内容 クリスマスカード作りと、ク

リスマスの音楽を楽しみます



### 日本脳炎予防接種未了者の保護者のみなさんへ

【問合せ】保健課

☎773-6811

日本脳炎予防接種は、市報6月1日号でお知らせしたほか、毎年、国が定める積極的接種勧奨対象の保護者に、個別通知しています。

徐々に未了者は減っていますが、まだ規定の回数を接種していない子どもが多くいます。

平成9年4月2日生〜平成19年4月1日生まれの子どもの接種期限は、20歳の誕生日の前日までです。忘れずに接種してください。

平成19年4月2日以降に生まれた子どもは、7歳半になる前に1期3回の接種が必要です。（一部特例あり）

※ワクチンは、接種の差し控えがあった時とは別のワクチンです

#### 規定回数

1期 初回2回・追加1回（計3回）  
2期 1回のみ



※母子手帳をご確認ください

接種券がない場合は、母子手帳を持参して、保健課、総合窓口、大和・塩沢市民センターで再発行を受けてください。

### 「米ねっとカード」をお持ちですか？ お米じやないよ！ 医療連携の大切な仕組みです！

【問合せ】NPO法人 魚沼地域医療連携ネットワーク協議会

（うおぬま・米ねっと）事務局  
（魚沼基幹病院内）  
☎788-0485

「うおぬま・米ねっと」とは

「魚沼地域医療連携ネットワーク」の愛称です。魚沼医療圏域（南魚沼市・魚沼市・十日町市・湯沢町・津南町）の病院、診療所、薬局などがIT技術を活用し、患者さんの診療情報を共有することで、地域全体の医療機関が一つの病院のように連携して医療を提供する仕組みです。この仕組みを利用することにより、効率的で安全・安心な医療を提供することを目指しています。

#### 利用者のメリット

- ・ 救急搬送時の迅速な治療
- ・ 検査情報の比較が可能
- ・ 安全で効率的な服薬をサポート
- ・ これまでの治療内容の説明が簡単

など

#### 申込み方法など

「うおぬま・米ねっと」の利用には、事前に申込みが必要です。

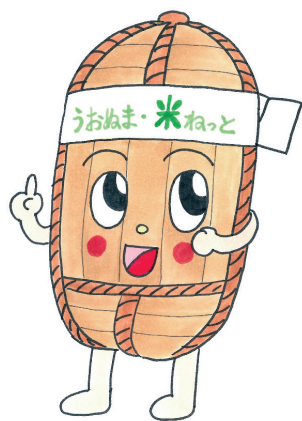
市役所各庁舎か米ねっと事務局で登録用紙をもらい、記入して提出すると「米ねっとカード」と「登録完了通知書」を送付します。

#### 利用できる人

南魚沼市、魚沼市、十日町市、湯沢町、津南町の医療機関を利用する人。

費用 カードの発行や利用は全て無料。（年会費などの負担もありません）

※利用の方法など、詳しくはうおぬま・米ねっとウェブサイト（うおぬま・米ねっと）で検索をご覧ください。お問い合わせは事務局までお問い合わせください



### 12月1日は「世界エイズデー」

【問合せ】

南魚沼保健所エイズ相談

☎770-0121

「世界エイズデー」は、世界規模でのエイズ（後天性免疫不全症候群）のまん延防止とHIV感染者やエイズ患者に対する偏見・差別の解消を目的に、WHO（世界保健機関）が1988年に制定したものです。

HIV感染とはHIV（ヒト免疫不全ウイルス）に感染した状態のことです。エイズとは、HIV感染後に、自覚症状のない時期が数年続き、病気に対する抵抗力（免疫）が低下し、普段免疫があれば発症を抑えられるようなさまざまな病気を発症した状態のことです。近年は、治療法の進歩により、HIV感染の早期発見と早期治療で、エイズの発症を抑えることができるようになってきています。

HIV感染の有無は、血液検査を受けないと確認できません。感染の不安がある人は、検査を受けましょう。

南魚沼保健所では、HIVに関する相談と検査を無料・匿名で行っています。詳しくは、保健所までお問い合わせください。



### 若者支援コミュニケーション・トレーニング開催

【問合せ・申込み】

子ども・若者育成支援センター

☎773-6611

「気持ちや考えをうまく伝えられない」「対人関係がうまくいかない」などの悩みや苦手感はありませんか？ 少人数グループで、ゲーム感覚のコミュニケーションを体験します。いろいろな考え方や感じ方に触れながら、人と交流する楽しさを感じてみましょう。

日時 12月21日(木)

午後2時～3時30分

会場 子ども・若者育成支援センター

1階2階音楽室

対象 市内在住の義務教育終了～39

歳の人

申込み

電話でお申し込みください

締切り 12月19日(火)

参加者の感想

考えがまとまらなかつたり、伝えづらい場もあったけど、話ができて、人の話を聞けて、とても楽しかったです。

### 教育支援講演会

「変わる教育問われる学校、家庭、地域のありかた」

【問合せ・申込み】

子ども・若者育成支援センター

(教育支援担当)

☎773-3187

子どもたちが育つ環境をつくるために、大人としての生き方や大人集団のありかたを、講演を通して一緒に考えてみませんか？

どなたも気軽におこしください。

日時 12月16日(土)

午後2時～4時

(受付 午後1時30分)

会場 市民会館多目的ホール

講師 河村茂雄さん(早稲田大学)

教育・総合科学学術院教授)



入場料 無料

締切り 12月8日(金)



## 12月の城内診療所 診療担当医師 (予定表)

受付・診療時間

午前：月曜～土曜 〈受付〉 8：30～11：30 〈診療〉 9：00～

午後：月曜～金曜 〈受付〉 11：30～16：00 〈診療〉 14：00～

【問合せ】 城内診療所 ☎775-2009

| 月   |    | 火   |    | 水   |    | 木   |    | 金        |    | 土        |    | 日   |
|---|----|-----|----|-----|----|-----|----|----------|----|----------|----|-----|
| 午前  | 午後 | 午前  | 午後 | 午前  | 午後 | 午前  | 午後 | 午前       | 午後 | 午前       | 午後 | 休診日 |
| 城内診療所では、自宅まで無料で送迎します。送迎希望は、電話か窓口でお申し込みください。(送迎は午前中のみ) |    |     |    |     |    |     |    | 1日       | 2日 | 3日       |    |     |
|   |    |     |    |     |    |     |    | 高橋       | 堀内 | 休診       | 休診 |     |
| 4日  |    | 5日  |    | 6日  |    | 7日  |    | 8日       |    | 9日       |    | 10日 |
| 高橋  |    | 田中  |    | 高橋  |    | 高崎  |    | 高橋       |    | 福本       | 休診 | 休診  |
| 11日   |    | 12日 |    | 13日 |    | 14日 |    | 15日      |    | 16日      |    | 17日 |
| 高橋  |    | 田中  |    | 高橋  |    | 高崎  |    | 高橋       |    | 薄田       | 休診 | 休診  |
| 18日   |    | 19日 |    | 20日 |    | 21日 |    | 22日      |    | 23日      |    | 24日 |
| 高橋  |    | 田中  |    | 高橋  |    | 高橋  |    | 高橋       |    | 休診(祝日)   |    | 休診  |
| 25日   |    | 26日 |    | 27日 |    | 28日 |    | 29日      |    | 30日      |    | 31日 |
| 高橋  |    | 田中  |    | 高橋  |    | 高崎  |    | 休診(年末年始) |    | 休診(年末年始) |    | 休診  |



# 掲示板

## 市などからのお知らせ

### 平成30・31年度 入札参加資格審査申請

【問合せ・申込み】  
財政課 契約検査班

☎773-6671

平成30・31年度に、市が行う建設工事などの入札と見積りに参加を希望する人は、建設工事入札参加資格審査申請書をご提出ください。

今回は、申請の更新年です。前回申請し、継続希望する人も申請が必要です。

建設コンサルタント、役務の提供も同時に受け付けます。※財政課での一括受付。市の水道事業、病院事業などには提出不要（詳細を市ウェブサイトに掲載）

受付期間 平成30年1月4日（木）～2月5日（月）

有効期間 2年間（平成30年5月1日～平成32年4月30日）

### 提出書類

申請書は新潟県の様式に準じます（市ウェブサイトでダウンロード可）

※役務の提供は、建設コンサルタント申請様式をご使用ください

### 提出部数・方法

1部（A4サイズのフラットファイル（色指定なし）に綴る）を持参するか郵送で提出ください。

提出先 本庁舎2階  
財政課 契約検査班

### 建設工事添付書類

① 経営規模等評価結果通知書・総合評定値通知書の写し

② 建設業法許可申請書別表の写し（新潟県内に建設業法上の営業所がある場合）

③ 南魚沼市入札参加資格審査申請書添付用の納税証明書

④ 法人税（所得税）と消費税及び地方消費税の納税証明書（写し可）

⑤ 委任状（支店・営業所に入札などを委任する場合）

⑥ 建設業退職金共済制度、中小企業退職金共済制度、特定退職金共済制度に加入の場合は、加入証明書の写し

⑦ 暴力団の排除に関する誓約書

⑧ 返信用封筒（審査結果送付用・送付先を記載し、82円切手を貼ったもの）

※建設コンサルタント・役務の提供添付書類は、建設工事添付書類のうち、③～⑧の書類

### 市議会を傍聴してみませんか

【問合せ】議会事務局  
☎773-6650

12月4日（月）から南魚沼市議会の本会議が開催される予定です。誰でも傍聴できます。

※途中での入退場もできます  
会場 本庁舎3階 議場  
開催予定  
12月4日（月） 市長所信表明・議案審議ほか  
12月6日（水）～8日（金） 各種委員会

12月11日（月）～13日（水） 一般質問  
12月15日（金） 委員長審査報告・議案審議

一般質問通告内容  
12月11日（月）から、冊子を受

付で配布します

（閉庁後は、宿直室で配布）※日程は11月24日（金）に正式決定します。詳細は、決定後に議会事務局まで（日程の詳細と一般質問通告内容は、市ウェブサイトにも掲載）

### 防火標語・ポスターを展示します

【問合せ】消防本部予防課  
☎782-5330

南魚沼幼年婦人防火委員会は、市内の小中学生から応募いただいた作品の中から、審査で選ばれた優秀作品を展示します。優秀作品は、来年度の防火スローガンとして南魚沼地域の火災予防運動などに活用します。

ご覧いただき、防火の輪を広めましょう。  
塩沢公民館  
12月4日（月）～12日（火）  
南魚沼市民会館  
12月13日（水）～25日（月）

### 弁護士による『消費生活』無料法律相談

【問合せ・申込み】消費生活センター  
☎772-2541

マルチ商法や資格商法、多重債務など、お金にまつわる消費者トラブルでお悩みの人に、弁護士による無料法律相談を毎月行っています。

相談時間は1件約30分。希望する人は、前日正午までに電話でご予約ください。

※弁護士との相談時間を有効に使えるよう、申込み時に相談員が概要を伺います

日時 12月21日（木）  
午後1時30分～4時  
会場 本庁舎南分館1階消費生活センター

※消費生活センターでは、多重債務を含め、消費者の相談に応じます。身近な相談窓口として、気軽にご利用ください





### 12月29日・30日、市民バスの年末臨時運行を行います

【問合せ】

都市計画課 都市計画係

☎773-6662

市民バスの社会実験として、年末年始の運休期間のうち、12月29日(金)・30日(土)の2日間、臨時運行を行います。年末の買い物などにご利用ください。※経路、時刻、料金は、通常の運行と同じです

### 建設リサイクル

【問合せ】建設課 建設係

☎773-6674

建設産業界では、建設資材のリサイクルを推進しています。しかし、依然として建設廃棄物の不法投棄が見受けられます。

一般家屋の解体などでも、業者に適正な分別解体やリサイクルを促すなど、ご理解とご協力をお願いします。



### 「八海高校説明会・地域の声を聞く会」を開催

【問合せ】

八海高校(教頭 白藤)

☎772-3281

八海高校では、地域のみならず、学校の現状を知ってもらい、学校の課題や期待などを語る会を開催します。

日時 12月7日(木)

午後3時30分～5時

場所 八海高校 会議室

申込み 事前申込みなしでも、参加可

### 「にいがた「なりわいの匠」認定事業説明会

【問合せ・申込み】

南魚沼地域振興局 農林

振興部 企画振興課

☎025-772-3918

新潟県では、農山漁村体験のインストラクターとして期待される人を「にいがた『なりわいの匠』」として認定しています。南魚沼地域では138人が活動しています。

「なりわいの匠」の認定を受けた人や興味を持っている人を対象に、説明会を開催

します。電話などでお申し込みください。

日時 12月14日(木)

午後6時30分～7時30分

会場 南魚沼地域振興局1階

第1会議室

締切り 12月11日(月)

※新潟県ウェブサイトに「なりわいの匠」認定者を公開しています(「なりわいの匠」で検索)

### 平成30年度新潟県特別栽培農産物認証制度説明会

【問合せ・申込み】

南魚沼地域振興局 農林

振興部 企画振興課

☎772-3918

新潟県では、安全・安心な農産物に対する消費者ニーズに応えるため、慣行栽培から化学合成農薬と化学肥料を5割以上削減して栽培した県産農産物を、新潟県特別栽培農産物として認証しています。

平成30年度から新潟県特別栽培農産物認証制度に新たに取組もうと考えている人や興味を持っている人を対象に、説明会を開催します。気軽にご参加ください。

日時 12月20日(水)

午後1時30分～3時

会場 南魚沼地域振興局1階

第1会議室

内容 新潟県特別栽培農産物

認証制度の概要や申請方法などについて

対象 南魚沼市または湯沢町

に所在する農地で農産物を栽培している人

申込み方法 電話などでお申し込みください

締切り 12月15日(金)

### 魚沼テクノスクール

受講生募集

【問合せ】新潟県立魚沼テクノスクール(担当:加藤)

☎025-794-2410

FAX:025-794-2411

建築CAD製図2(断面図・立面図の作成)

在職者を対象に、Jwica dを使って、木造住宅の伏図や断面図、立面図の作成方法を学びたい人向けの講座です。

日時 平成30年1月27日(土)

28日(日)(2日間)

午前9時～午後4時まで

(1日6時間、延べ12時間)

場所 魚沼テクノスクール

〔魚沼市堀之内〕

募集人数 10人

受講料 2,400円

持参品 「Jwica dで学ぶ建築製図の基本」(株式会社スナレッジ発行)

申込み 申込用紙は、魚沼テクノスクールウェブサイトにダウンロードするか、問合せ先に請求してください。

### みんな覚えて1月18日は「118番の日」

【問合せ】第九管区海上保安本部 総務課 広報・地域連携室

☎025-285-0118

118番は、海上保安庁の緊急通報用電話番号です。

「海で事件・事故を見かけた」「見慣れない船を見かけた」など不審に思うことがあった場合は、すぐに通報してください。

通報する際は、海上保安官の指示に従い、「いつ」「どこで」「何があった」などを落ち着いて伝えてください。

11月17日(金)

優良工事・優秀技術者表彰式 優良工事5件・優秀技術者5人を表彰

【問合せ】財政課 契約検査班 ☎773-6671

市の優良工事・優秀技術者表彰要綱に基づき、市が発注し、平成28年度に完成した公共工事で、特に優秀な成績をおさめた5工事と、5人の技術者に表彰状を授与しました。(掲載順不同)

市道土沢発電所線土沢橋 橋梁修繕工事 ①

受注者 桑原建設 株式会社

優秀技術者 米山 鉄兵さん

受賞理由 橋梁の修繕工事で、吊足場や材料に新技術を採用し、創意工夫でコストダウンを実現しながらも高品質な施工を行ったことが評価されました。



八海中学校 建設(建築)工事 ②

受注者 山崎・種村・新潟砂利・宮仲 特定共同企業体

優秀技術者 山田 賢太郎さん

受賞理由 中学校の建築工事で、2か年にわたる工程の中、教育現場に与える影響を最小限に抑え、工事全般について優れた施工が評価されました。



八幡保育園 改築(建築)工事 ③

受注者 伊米ヶ崎・丸川屋・新潟砂利 特定共同企業体

優秀技術者 高村 研さん

受賞理由 保育園の改築工事で、保育現場や周辺住宅に与える影響を最小限に抑え、工事全般について優れた施工を行ったことが評価されました。



スケートボードパーク 建設(1期)工事 ④

受注者 新潟砂利建設工業 株式会社

優秀技術者 高井 祥樹さん

受賞理由 スケートボードパークの特性をよく理解し、施工時期が限定される中、コンクリート打設に細心の注意を払った高い技術が評価されました。



南魚沼市民病院 院内保育所建設工事 ⑤

受注者 宮仲開発 株式会社

優秀技術者 丸山 由紀子さん

受賞理由 病院内の保育所建設工事で、病院側の要望によく対応し、女性ならではの細やかな配慮の提案を反映させた施工が評価されました。



写真前列(中央左は林市長)左から、①桑原 市郎さん  
②行方 孝夫さん、種村 成徳さん、③櫻井 馨さん、  
川邊 哲夫さん、④井口 登さん、⑤関 祐介さん、  
後列左から①米山 鉄兵さん、②山田 賢太郎さん、  
③高村 研さん、④高井 祥樹さん、⑤丸山 由紀子さん

**11月12日(日) 第13回南魚沼市場まつりが開催されました**

魚沼食品流通センター六日町市場を会場に、第13回南魚沼市場まつりが開催されました。会場では、市場ならではの新鮮な野菜・果物の販売、みかん・りんご産地品種別味比べ、まぐろの解体ショー、来場者が参加できるせり買いなどが行われました。

普段、市場関係者以外には販売されない新鮮な商品が数多く並び、会場は来場者でにぎわっていました。

**11月3日(金・祝) 第6回しおざわ秋の収穫祭が開催されました**

道の駅南魚沼雪あかりを会場に、第6回しおざわ秋の収穫祭が開催されました。

すがすがしい秋晴れのなか、大勢の人が訪れ、ステージイベントやテントエリアのグルメ、フリーマーケットなどを楽しみました。県外や市外からの来場者もあり、見ごろとなった山々の美しい紅葉とともに南魚沼の秋を堪能していました。

**10月29日(日) 第6回南魚沼コシヒカリRUN in石打が開催されました**

上関小学校を主会場に、秋の石打地区を駆け抜ける第6回南魚沼コシヒカリRUN in石打が開催されました。トレイル駅伝・トレイルラン・ウォーキング・ハーフマラソン・ロードレースなどの種目が行われ、約820人が参加しました。

当日はあいにくの雨模様でしたが、競技の終わった参加者たちには新米コシヒカリやとん汁などがふるまわれ、炊きたての新米をおいしそうに頬張っていました。

**10月23日(月) アルビレックス新潟による「キッズスポーツクリニック」が開催されました**

アルビレックス新潟による「キッズスポーツクリニック」が、大崎保育園で開催され、年長児30人が教室に参加しました。

「キッズスポーツクリニック」は、サッカーを通してスポーツの楽しさを体験し、心と体の健全な育成を図ることを目的としたスポーツ教室です。アルビレックス新潟の堀澤コーチ、山崎コーチから、サッカーボールに慣れたりコントロールしたりするコツなどを、楽しみながら教わりました。子どもたちは「むずかしかったけど楽しかった」と、感想を話してくれました。

**10月22日(日) 第13回南魚沼市縦断駅伝を開催しました**

大原運動公園から大和公民館までの全長32.5キロメートル、8区間を競い合う、南魚沼市縦断駅伝を開催しました。

台風の影響で激しい雨が降りつける中、選手は思いを託したタスキをつなぎ、市内を全力で駆け抜けました。今回は、南魚沼市と「体育・スポーツ振興に関する協定」を締結している日本体育大学駅伝チームから、4人の選手をお迎えしました。1人が2区間を走るデモンストレーション走でご参加いただき、大会を大いに盛り上げてもらいました。



# 12月のカレンダー

| 日にち    | 行事名・時間・会場など   |
|--------|---|
| 3日(日)  | 子ども・若者育成支援センター祭<br>13:00~16:20 子ども・若者育成支援センター   |
| 10日(日) | おはなしのじかん<br>11:00~11:30 図書館 多目的室  |
| 16日(土) | DVD上映会「日本の昔ばなし「耳地蔵」ほか」(60分)<br>10:30~11:30 図書館 多目的室<br>読書のつどい「クリスマス劇」<br>14:00~15:30 図書館 多目的室 |
| 17日(日) | 猫の譲渡会(魚沼アニマルサポート)<br>13:00~15:00 イオン六日町店2階  |
| 20日(水) | 絵本のへや(クリスマス会)<br>10:30~11:30 図書館 多目的室   |
| 22日(金) | 乳幼児親子おはなしの会「えほんであそぼ」<br>~サンタさんにあえるかな?~<br>10:00~11:30 大和公民館                                   |
| 25日(月) | 第12回農業委員会総会<br>9:30~ 大和庁舎3階旧講場  |

## ほのぼのの広場

「親子での遊び」「子育ての仲間同士の情報交換」「育児相談」などにご利用ください。

◎対象 乳児~小学校入学前の幼児とその保護者  
◎時間 9:30~15:30

### 大和会場 大和庁舎 (3階)

毎週 月・火・木曜日

12月4日(月) 10:30~  
支援講座「クリスマス飾りを作ろう」講師:保育士

### 六日町会場 ふれ愛支援センター (2階)

毎週 月~土曜日

12月7日(水) 10:30~  
支援講座「クリスマス飾りを作ろう」講師:保育士

### 塩沢会場 塩沢庁舎 (北棟2階)

毎週 火・水・金曜日

12月6日(水) 10:30~  
支援講座「クリスマス飾りを作ろう」講師:保育士

※どの会場にも参加できます。予約は不要です

### ◎六日町会場移転のお知らせ

六日町会場は、イオン六日町店専門店館に移転し12月21日(木)の午前11時にオープンします。ふれ愛支援センターでの開催は、12月16日(土)が最後となります。移転作業のため、六日町会場は12月18日(月)~20日(水)の間お休みします。大和会場、塩沢会場は平常どおり開設します。

【問合せ】子育て支援センター ☎772-7754

## 救急医療

### 救急医療のかかり方

#### ① 電話をかける

次の病院に電話で症状を伝えてください。重症(意識がないなど)の場合は119番で救急車を呼んでください。

◆南魚沼市民病院 ☎788-1222

◆魚沼基幹病院 ☎777-3200

◆齋藤記念病院(脳神経外科救急) ☎773-5111

※電話のかけまちがいにご注意ください

#### ② 指示通りに受診する

- 電話での指示に従って受診してください。
- スタッフの状況などで、症状に応じて他の医療機関を案内する場合があります。
- 緊急度や重症度の高い順に対応するため、診察の順番が前後し、待ち時間が長くなる場合があります。
- 休日・夜間は検査や人員体制が十分ではないので、できるだけ通常の診療時間内に受診してください。

#### ◆新潟県『小児救急医療電話相談』

☎025-288-2525 (#8000でも可)

夜間に子どもの具合が悪くなったとき(発熱、嘔吐、下痢など)にご利用ください。

• 時間 19:00~翌朝8:00(毎日)

【問合せ】保健課 ☎773-6811



### 行政 困りごと 相談

12月18日(月) 13:30~15:30 大和市民センター

12月20日(水) 13:30~16:00 塩沢老人福祉センター

12月21日(木) 13:30~15:30 市役所本庁舎

【問合せ】総務課 防災庶務班 ☎773-6660

### 市民の動き

(平成29年  
10月末日現在)

- 人口 57,717人(先月比 -17)
- 男 28,215人(先月比 -8)
- 女 29,502人(先月比 -9)
- 世帯数 20,008戸(先月比 24)

### 今月の表紙

11月4日(土)、南魚沼市スケートパークが小栗山のサンスポーツランド内にオープンしました。5日にデモンストレーションが行われ、市内外から訪れたスケートボーダーたちは、パークで滑るのを心待ちにしていました。

### 編集後記

先日、初雪が降りました。11月だと少し早すぎると思うのですが、車のタイヤ交換は済ませていましたので、ひとまずほっとしています。

年末まで残すところ、ひと月を切りました。慌ただしい年の瀬で体調などを崩さないように、冬の準備を整えましょう。

みなさんも健やかな新年をお迎えください。

(秘書広報課 角谷)