



定額給付金を装う  
詐欺に注意!!

南魚沼警察署  
南魚沼市長所

### おもな内容

- 市長の一言日記……………3
- 各課からのお知らせ 4
- まなびのひろば……………7
- けんこうひろば……………11
- 掲示板……………14

**「だまされないで！」**  
**～定額給付金を狙う詐欺などにご注意ください～**

# 「住まう喜びを感じるまち 南魚沼市」を考える

多世代の市民全員が輝き 健康で快適に暮らせ 若者の期待に応えられるまち

【問合せ】 U&I ときめき課 ☎773-6659

## 南魚沼市で輝くひと（第28回）



たかむらまさこ  
高村雅子さん

今回は、竹俣地区にお住まいの高村雅子さん（東京都出身）を紹介いたします。

**Q** 南魚沼市に住むきっかけは？

**A** 主人が市内出身で、結婚前からいずれは南魚沼市へ戻りたいと相談されていました。当時東京で仕事をしていましたが、お米とお酒が好きだったので、移り住むことに抵抗はなかったです。長女を出産後、平成24年の春にこちらに移りました。

**Q** 南魚沼市に住んでみて、いかがですか？

**A** 移り住んですぐは、周りに知り合いもいなかったので子どもをベビーカーに乗せてよく散歩をしていました。そうすると、外で作業をしていた近所のおばあちゃんが話かけてくれたんです。都内だと歩いていても見向きもされなかったと思うので、南魚沼市には温かい心をもった人が多いなと感じました。

**Q** 困ったことはありましたか？

**A** 移動手段が車中心なことです。自動車運転免許は南魚沼で取りました。

**Q** 南魚沼市の魅力は？

**A** お米とお酒がおいしいことと、自然が豊かなことです。どこからも山が見渡せて、日本ならではのはっきりとした四季が感じられる貴重な場所です。

**Q** お仕事は？

**A** 平成28年から市内の「sayang<sup>サヤン</sup>」という美容室で美容師をしています。昔からの常連さんに名前を覚えていただいたり、自家製のお土産などのお裾分けをいただいたり、地域密着のふれあいができるのはとても良いですね。

**Q** 高村さんにとって大切なものは？

**A** 家族です。主人と子ども4人と暮らしています。美容師は土・日曜日に休みが取れない職業なので、続けるか悩んでいた時に、子どもから「美容師辞めないでね」と後押ししてもらい、美容師を続けることを決意しました。土・日曜日は、市内の主人の実家に子どもを預かってもらうこともあり、主人にも、主人の両親にも感謝していて、家族にはとても助けられています。

**Q** 生活を営む上で大切にしていることは？

**A** 夕食は家族みんなと一緒にとることです。子どもが大きくなり習い事や部活が始まって生活リズムがバラバラになっても、大事な習慣にしていきたいです。

**Q** 南魚沼市で暮らそうと考えている人に一言

**A** 子育てするには間違いない環境です。空気や水がおいしいし、人がごった返していない環境で育てられるのが良い点ですね。クモやカメムシなどここでは当たり前に見られる虫も、ここに来る前は私は実物を見たことがありませんでした。虫がたくさんいるのも、この空気や水がきれいな証拠だと思います。いろいろなものに触れて、四季を感じながら伸び伸びと子どもたちが育つことができる場所だと思います。



## ニューヨーク市民を変えたもの

新型コロナウイルスの感染防止対策で、あらゆる行事が中止となり、学校生活最後の夏のスポーツ大会なども例外ではなく、涙を飲んだ子どもたち。本当に切ない。市の中学生海外派遣事業も夏の実施を延期せざるを得なくなっています。

昨秋私は、派遣先に変更できるか判断し、変更になった場合にお世話になる人たちへあいさつやお願いをするために渡米しました。世界の中心ともいわれるニューヨークは、驚きの連続でした。移民・独立の米国史、超人種国家。ここを訪れる中学生は、かつての戦争も、世界を震撼とさせた2001年の米国同時多発テロ事件のことも教科書で習う世代。あの日、映画のシーンのように2機目の旅客機が世界貿易センタービルに突っ込む映像をテレビの生中継で見て、「これから世界はどうなってしまうのか」と身震いしたことを覚えています。しかし、世界がテロに恐怖している中でも、翌年にはFIFAワールドカップが日韓共同で開催されたことに、人の世の遅し

さを感じました。来年のオリンピックもこうありたいが、最たるはニューヨーク市民だったのだと、この渡米で知ること。シヨックに苛まれながらも焼け残った鉄筋の柱に掲げた星条旗と市旗を仰ぎつつ、不眠不休で復興を成し遂げたのだと。2,700人以上が亡くなったその跡地は「グラウンド・ゼロ」と名付けられた鎮魂の場となり、ここを訪れる人びとの足は途絶えない。我が国の原爆ドーム・平和祈念館と同じ空気がそこにありました。先入観を恥ずかしく思ったほどの街の美しさと治安の良さ。現地の人から聞いた「この街はあのテロから変わった」という言葉。将来を生きる若い彼らが感じることはどれほどでしょう。ニューヨークを選定したきっかけは「連れてきなさい、ぜひ中学生を」と熱を込めて提案された当市出身の大坪賢次ニューヨーク新潟県人会長との出会いにあります。現地でご支援いただく会長をはじめ、知己を得た多くの在米のみなさんは幸いにもご無事とのこと。終息成って、早くかわいい子どもたちに旅をさせたい。

## 国際大学留学生 お国自慢コーナー ~ boast of my country ~

シリーズ  
第86回

## タイ王国 ワンナヴィジット コムウイシさん

## 私の国はこんなところ

タイは「笑顔の国」として知られています。一般的にタイの人びとは穏やかで、外国人を含むすべての人に優しいからです。

タイは熱帯地域にあるため1年中暖かく、冬でも美しい白い砂浜を楽しむことができ、外国人からも人気の国です。また、タイ料理といえば辛い料理で有名です。有名な伝統料理「トム・ヤム・クン」は、唐辛子、香りづけのハーブ、エビを使った辛いスープです。これらを求めて、毎年、約4千万人の観光客がタイを訪れます。



## タイ王国

[公用語]	タイ語
[首都]	バンコク都
[面積]	513,120km <sup>2</sup> (50位)
[人口]	68,863,514人 (20位)
[GDP(PPP)]	1兆2363億ドル(20位)
[通貨]	バーツ (THB)

※GDPは国内総生産のことで、購買力平価説(PPP)により算出した数値です

## 南魚沼市に住んで感じたこと

美しい自然とおいしい空気やお米を満喫できる南魚沼が大好きです。特にお米は、米の生産が盛んなタイとの共通点を感じました。世界でも有名なタイ独自の米の品種「ジャスミン米」は、コシヒカリに比べて長くしっかりしています。炊き上がりには花に似た香りがして、カレーによく合います。一方でコシヒカリは柔らかく滑らかで、日本食、特にすしのおいしさを最大限に引き出します。日本一の米の品種であるコシヒカリは、私の南魚沼での生活をより豊かで幸せにします。

# 南魚沼市の「介護保険料」

## 【問合せ】

介護保険課 介護保険係

☎773-6675

6月中旬に「介護保険料決定通知書」を郵送します。年間の保険料額や納め方をご確認ください。

65歳以上の人（第1号被保険者）の保険料

65歳以上の保険料は、高齢者人口、介護サービス費用や利用者数の推計により決定します。

市の令和2年度保険料の「基準額」は、年額76,200円です。

保険料は、世帯の市民税課税状況や前年の所得などに応じて11段階に分かれています。世帯全員が市民税非課税の場合や、所得が低い人には負担が重くならないように配慮しています。

### 低所得者の保険料を軽減します

消費税増税に伴う負担の増加を考慮して、1～3段階の保険料を軽減します。軽減は自動的に適用しますので、申請は不要です。

### 保険料の納め方

大きく分けて特別徴収と普通徴収の2種類の納め方があります。

### 特別徴収

年金天引きによる納付（全6回）

### 普通徴収

口座振替か納付書による納付

（全10回）

基本的には特別徴収ですが、次のいずれかに該当する人は普通徴収になります。

- ・ 65歳になってから6～8か月以内の人
- ・ 南魚沼市に転入してから6～8か月以内の人
- ・ 年金を担保に融資を受けている人の人
- ・ 年金の収入額が年額で18万円未満の人
- ・ 平成31年（令和元年）度の保険料が年の途中で大幅に減った人

また、令和2年度の途中で保険料が増額になった人は増額分のみ普通徴収になり、保険料が減額になった人は特別徴収が中止となる場合があります。

口座振替は、手続きをした翌月から振替が開始されます。手続きをした月は、納付書で納めてください。

### 保険料の減免

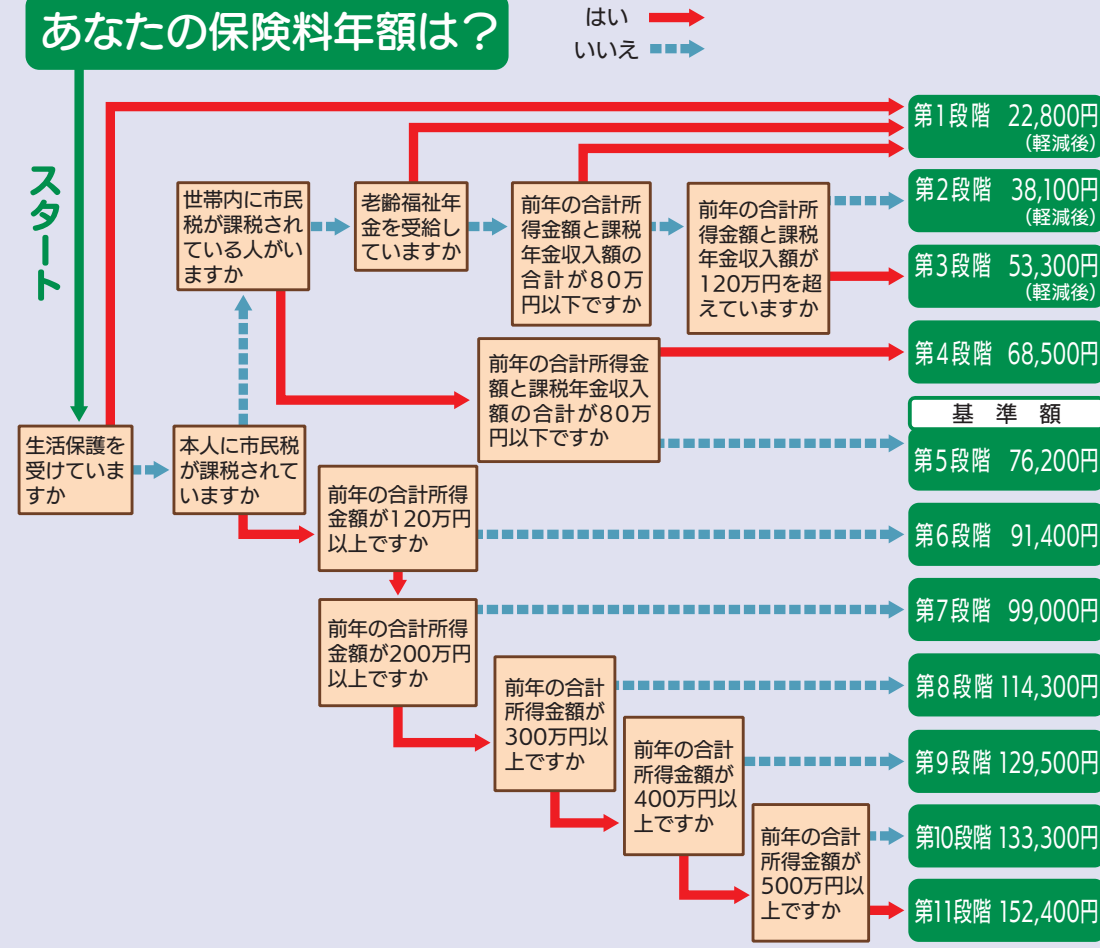
「被災した」「著しい収入の減少があった」「債務返済を目的に財産を譲渡した」場合や、保険料が1～3段階の人で、特に生活に困っている場合は、申請により保険料が減額になることがあります。ご相談ください。

40歳～64歳の人（第2号被保険者）の保険料

加入の医療保険料（国民健康保険、職場の健康保険など）に介護保険料

が含まれています。64歳の人、65歳になる前月分までを月割りで納めます。（65歳以上の保険料と重複はありません）

## あなたの保険料年額は？



## 6月は児童手当・特例給付の支給月です

### 【問合せ】

子育て支援課(こども家庭支援班)  
☎773-6822

児童手当・特例給付を、指定口座に振り込みます。ご確認ください。

振込日 6月12日(金)

対象月 2月～5月分

手当の支給月額(児童一人当たり)

3歳未満の児童

一律 15,000円

3歳～小学6年生の児童

第1・2子 10,000円

第3子以降 15,000円

中学生

一律 10,000円

特例給付

一律 5,000円(所得制限限度額を超過した受給者)

児童手当の現況届

児童手当の継続受給には、毎年6月1日の現況を届け出る必要があります。

対象者へ6月上旬に現況届を送付します。期限内にご提出ください。提出がないと支給停止となります。

提出期限 6月30日(火)

## 水道料金福祉減免制度

### 【問合せ】水道課 水道業務係

☎774-3141

### 減免対象となる契約者

市内に住所がある市県民税非課税世帯かつ、高齢者(申請時に満65歳以上)のみで生活している世帯。ただし、世帯員すべてが長期入院や施設入所している世帯、生活保護世帯は該当しません。

### 水道料金と減免後料金

	単位	減免前の月額	減免後の月額
基本料金	10m <sup>3</sup> まで	2,240円	1,050円
超過料金	10m <sup>3</sup> を超える 1m <sup>3</sup> につき(5,000m <sup>3</sup> まで)	246円	

※一般水道も旧簡易水道も同額です。5,000m<sup>3</sup>を超える超過料金、温泉旅館用・公衆浴場用・臨時用料金は別に定めがあります

### 申込み

申込書(水道課、市民課、大和市民センター、上下水道料金センターで配布)と、世帯全員分の課税証明書(委任状による代理申請も可)をご提出ください。

※すでに減免を受けている人は再申請の必要はありません

## 店舗バリアフリー改装工事補助金の募集

### 【問合せ・申込み】

商工観光課 商工振興班  
☎773-6665

障がい者、高齢者、妊産婦など身体的に行動上の制限を受ける人の社会参加を促進するため、安全・円滑に飲食店、宿泊施設を利用できるように行うバリアフリー改装工事(以下、改装工事)に対して、予算の範囲内で補助金を交付します。

### 対象施設(すべてに該当)

- ・2年以上営業し、改装工事後も営業を継続する市内の飲食店、宿泊施設
- ・事業者が南魚沼市暴力団排除条例に該当しない
- ・法人または事業者に市税の滞納がない

※この制度ですでに補助金の交付を受けた施設は対象外

### 対象工事(すべてに該当)

- ・市内施工業者が行う10万円(税別)以上の次の改装工事(次の①～③に該当)

- ①トイレの整備、②腰掛便座・手すり・ベビーカーパー・おむつ交換台の設置、③出入口や通路の拡幅・段差解消

- ・補助金交付決定後に契約し、令和3年2月26日(金)までに支払いが完了する

- ・施設が賃借の場合、所有者または管理者から同意が得られる

- ・市の他の補助金の交付を受けていない

### 補助金額

補助対象経費の1/2(上限50万円)

※1,000円未満切り捨て

受付期間 6月22日(月)～先着順

### 必要書類

申請書、内訳が分かる見積書、着工前写真、工事図面、納税証明書、実施同意書、誓約書など

### その他

詳しくは、事前にお問い合わせください。



ディスポーザー  
生ごみの減量運動に  
ご協力をお願いします！

## ごみにしない！ 3R推進コーナー

【問合せ】廃棄物対策課 ☎782-0339

### <ディスポーザーとは>

台所の流し台の下に設置して、生ごみなどを碎いて流水で下水道などに流せるようにする機械です。



### メリット

- ・生ごみの量が減るため、ごみ出しの負担を減らすことができます。
- ・生ごみが台所の流し台に溜まらないため、台所の衛生面を改善する効果があります。
- ・ごみステーションの臭気を軽減できます。
- ・カラスなどの鳥獣による被害を軽減できます。

### <設置にあたって>

- ・下水道、市管理の浄化槽に接続している家庭で利用できます。
  - ・ディスポーザーの稼働には、電気・水が必要で、本体の設置、電気工事などの費用がかかります。
  - ・ディスポーザーの設置は、指定工事店でなければ行うことはできません。設置する場合は指定工事店を通じて市に届け出てください。
- ※設置について詳しくは、下水道課（☎774-2740）までお問い合わせください

### <ディスポーザーに投入できないもの>

生ごみのうち、粉碎できないものや粉碎しても下水道管に溜まって詰まるおそれがあるものはディスポーザーに投入できません。

【例】繊維質の多い食物・野菜類（鶏皮やイカの生皮、カニ殻、枝豆のさや、セロリなどの繊維質のもの、玉ねぎやトウモロコシの外皮など）、卵殻、貝殻、牛豚の骨など



## 災害に備えて

# 一日前プロジェクト

【問合せ】総務課 防災庶務班 ☎773-6660

## 「いままで大丈夫だったから」は危ない

平成16年台風第23号（平成16年10月）（徳島市 災害当時60代 男性）

ずっと昔、我々がちょうど小学校2、3年生のころに、今回と同じ川の堤防が決壊して、軒下まで水が来たんです。そのときに大きな被害を受けたので、地区の人たちの台風に対する備えや考え方は十分にできていたと思いますが、「40年以上たったから、もう心配ない」というのがどこかにあったのではないのでしょうか。

平成16年は台風が特に多かった年で、台風が5回来てもなんとかなっていたものだから、6回目の台風23号の時には、「避難しろ」と言っても、なかなか言うことを聞かなかったということなんですよ。

それで大変な被害を受けたものだから、あれから、台風がくるといえば、みんな、車とかを高いところに上げています。それがいつか、「上げたけど心配なかった」になり、「もう上げなくてもいい」というようになって、危機感がだんだん薄れていかなければいいのですが。今回の水害で、『災害は忘れたところにやってくる』ことを実感しました。



# 南魚スポーツパラダイス

公益財団法人南魚沼市文化スポーツ振興公社 スポーツ振興係

ディスポート南魚沼

6月の休館日：8日(月)、  
15日(月)、22日(月)、29日(月)

〒949-6611 南魚沼市坂戸372 ディスポート南魚沼内 ディスポート☎773-6620 スポパラ☎773-3210

## ディスポート南魚沼 夏期延長営業 開始

期間 6月7日～8月30日の日曜日・祝日とお盆期間（8月13日(木)～16日(日)）

施設	夏期延長営業時間
プール	10：00～18：00
アリーナ・ランニングトラック	9：00～18：30



※トレーニングルームは、当面の間営業を見合わせます。新型コロナウイルス感染症の状況により、施設の休止または、内容が変更となる場合があります。ご了承ください

### 郷土資料

### あれこれ 91

【問合せ】

社会教育課 文化振興班

☎773-3756

### 橋のある風景③

大月・東泉田と西泉田の間の魚野川に橋が架けられるまでは、渡し船が利用されてきました。この渡し船は、文化6（1809）年に大月・東泉田・西泉田の3か村の協力により建設されたそうです。

この間に橋が設けられたのは、明治11年春のことです。ここでも3か村が協力して、長さ52間（約94メートル）、幅2間2尺（約4メートル）の木橋が完成し、『泉田橋』と名付けられました。

しかし、この橋は明治18年7月1日の洪水で流失、その後も洪水による被害が相次ぎ、修繕や再建を繰り返しながら人びとの往来を支えてきました。主なところでは、大正6年に修繕工事、大正10年に鉄筋コンクリート製（東側約半

分）への架け替え（同年9月に一部流失）、昭和11年に修繕、昭和44年に架け替えなどが行われました。

写真2は、昭和37年4月に撮影された泉田橋です。大正時代から使われてきた橋は大きくゆがみ、早急な架け替えが望まれていました。

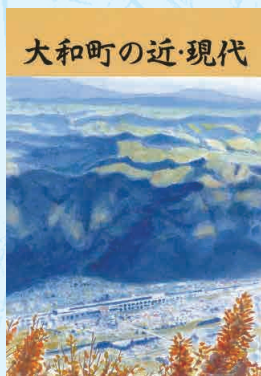
写真1



写真2



『大和町の近・現代』を発売



大和町の明治時代から平成の閉町までをまとめた『大和町の近・現代』を発売しました。

令和元年に発行した江戸時代をまとめあげた『大和町の近世』の続巻です。

体裁 A5判  
本文約760頁

価格 3,000円

発売日 6月8日(月)（予定）  
販売窓口 中央公民館、  
大和公民館、塩沢公民館



# みんなの図書館



【申込み・問合せ】南魚沼市図書館 ☎773-6677

## 6月の開館日時

**南魚沼市** 月～金 9:30～20:00(土日祝日19:00まで)  
休館：4日(木)、18日(木) (図書整理日)

**大和** ☎777-4671 月～金 9:00～19:00  
休館：月曜日

**塩沢** ☎782-0100 9:00～20:00  
(月土日祝日17:00まで) 休館：1日(月)、2日(火)

図書館は開館6周年！

6月1日(月)から開館7年目になりました。

## テーマ展示

### 食育月間

6月は食育月間、毎月19日は食育の日です。

「食」に関心を持つていただき、健康な食生活をおくるために役立つ本を集めました。子ども向けには「えいようのヒミツがわかる！食育えほん」「家族で食育！朝ごはん」などの本を紹介します。

### 歯と口の健康週間

6月4日(木)～10日(水)は、「歯

と口の健康週間」です。健康に生きていく力を支える歯と口についての本を紹介いたします。今年の標語は、「咲かそうよ 笑顔の花を 歯みがきで」です。

### 6月の暮らしを快適に

衣替え、梅しごと、食中毒予防や湿気・カビ対策など、6月を快適に暮らすために役立つ本を紹介します。

### 写真の本を楽しもう

6月1日は「写真の日」です。いろいろなジャンルの写真集、写真家の伝記、フォトエッセイ、写真撮影のアドバイス本など、写真にまつわる本を集めました。

### 雨の日を楽しもう！(子ども向け)

雨の日にぴったりの絵本や読み物、かがくの本を紹介します。

親子で「雨」を楽しんでみませんか？

## プラチナデイ DVD上映会

『奇跡の湿原 尾瀬』(49分)

日本人が愛してやまない天空の楽園・尾瀬ヶ原のDVD

を上映します(NHKスペースシャトル)

日時 6月11日(木)

午前11時～11時50分

会場 図書館 多目的室

対象 一般・高齢者

## 絵本のへや

乳幼児向けの楽しい絵本の読み聞かせを行います。

期日 毎週水曜日

午前10時30分～11時30分

会場 図書館 多目的室

内容 パネルシアター「いないいないばあ」など

対象 乳幼児・保護者ほか

出演 ふうせんの会

## 読書のひろば

みんなだいすき、のりものだいしゅうこう！

普段あまり見られない大型紙芝居や大型絵本を楽しんでみませんか。

日時 6月13日(土)

午後2時～3時30分

会場 図書館 多目的室

テーマ「のりもの」

内容 大型紙芝居「でんしゃがくるよ」、大型絵本「で

んしゃにのって」、新聞紙あそび、本の紹介ほか

対象 幼児・小学生・保護者ほか

費用 無料(予約不要)

## おはなしのじかん

日時 6月7日(日)

午前11時～11時30分

会場 図書館 児童コーナー

対象 乳幼児・保護者ほか

## 乳幼児親子おはなしの会「えほんであそぼ」

七夕の星飾りをつくろう！

七夕にぴったりの星飾りをみんなで作くりましょう。

日時 6月19日(金)

午前10時～11時30分

会場 大和公民館

内容 手袋人形、まんまるちゃん、絵本、パネルシアター、手遊び、歌、工作など

対象 乳幼児と保護者

イベントは中止になることがありますが、予めご了承ください。

## 巡回図書をご利用ください

5月21日(木)に塩沢図書室の巡回図書を200冊入れ替えました。次回、大和図書室は6月18日(木)に入れ替え予定です。



## インターネットを利用して図書館サービスを利用して使ってみませんか

自宅のパソコンやスマートフォンなどで予約や利用状況の照会などができます。

- ・資料の予約
- ・貸し出しの延長
- ・資料の検索(表紙画像・配架図の表示、外部サイト連携)
- ・パスワード登録・変更
- ・MY本棚 など

図書館で借りた本の履歴を保存することもできます。履歴の保存を開始するには、規約に同意していただく必要があります。





新型コロナウイルス感染症対策により、開館時間などが変更になる可能性があります。詳しくは各施設にお問い合わせください。

## トミオカホワイト美術館

開館9:00～17:00 (入館終了16:30)

6月の休館：毎週水曜日

☎775-3646 FAX 775-3650 URL <http://www.6bun.jp/white/>  
¥一般500円/小中高250円 (市内の小中学生は無料)

市民無料の日：8日(月)、18日(木)、28日(日)

### 開館30周年記念「白の探求～光・風・雲～」

期間 7月7日(火)まで

富岡惣一郎が晩年に描いた、夜空に咲く花火や揺らめく水に映る光と影、ヨットやもみじなどで表現した風、雪国の朝夕に色づく雲といった「光・風・雲」を中心に初期から晩年の作品を年代順に展示しています。



「五色沼・春」

### ラウンジ展 6月 [観覧無料]

**市民ギャラリー** 川永フミ「手染めの花展 PART II」  
**南魚沼の風景** 井口亘さん(城内出身)が描いた南魚沼の風景を展示

## 池田記念美術館

開館9:00～17:00 (入館16:30まで)

6月の休館：毎週水曜日

☎780-4080 FAX 777-3815 URL <http://www.ikedart.jp>  
¥一般500円/高校生以下無料

### 絵紙ワンダーランド～小千谷の雛まつり～

期間 7月12日(日)まで ※会期を延長しました

小千谷市の伝統的なひな祭りとお雛紙を再現し、小千谷市の絵紙文化の魅力を紹介しています。



## 鈴木牧之記念館

開館9:00～16:30

6月の休館：毎週火曜日

☎・FAX 782-9860 URL <http://www.6bun.jp/bokushi/>  
¥大人500円/小中高250円 (市内の小中学生は無料)

### 北越雪譜いろはかるたから

「わかよたれそ」の「れ」  
「<sup>れい</sup>威 厳しい <sup>おはな</sup>御機屋の恋」  
御機屋とは、高貴な人への品など特別な注文の縮を織る場所をいいます。  
織子は常に身を清めてから機を織ります。  
その禁を破った男女が受けた神罰の話です。



## 今泉記念館アートステーション

開館9:00～17:00 (入館16:30まで)

6月の休館：～19日(金)

☎783-4500 FAX 783-3388  
URL <http://www.michinoeki-minamiuonuma.jp/imaizumi-kinenkan/>  
¥一般500円/小中高250円 (市内の小中学生は無料)

**常設展** ～彫る 摺る 画く～「棟方志功の世界」  
**企画展** 期間 6月20日(土)～11月15日(日)

※好評につき、当企画展を延長しました

### 美しき日本の風景

葛飾北斎を始め、歌川広重、横山大観、片岡球子など、当館が所蔵する巨匠たちの作品が登場します。日本の象徴である富士山や、京都の金閣寺、当時の人びとの様子が描かれた作品をご覧ください。

### 南国の摩訶不思議な世界(セピックアート)

今ではパプアニューギニアからの持ち出しが禁止されている、貴重な民族美術のコレクションを多数展示します。

## 南魚沼市民会館

受付8:30～17:15

6月の休館：8日(月)、15日(月)、22日(月)、29日(日)

☎773-5500 FAX 772-8161  
URL <http://www.6bun.jp/kaikan/>

### 「南こうせつコンサートツアー2020～いつも歌があった～」公演中止とチケットの払い戻し

6月21日(日)の開催を延期していた「南こうせつコンサートツアー2020～いつも歌があった～」は、新型コロナウイルス感染症拡大防止のため公演を中止し、チケットを払い戻すことになりました。楽しみにしていたみなさんに心よりお詫び申し上げます。

チケットの払い戻しについては、南魚沼市民会館までお問い合わせください。



## 市民のスポーツ奨励 棚村基金推奨金

【問合せ】生涯スポーツ課 ☎773-6630

市では、国内外で開催される競技会（主に全国大会）に出場する市内在住の選手・団体に、推奨金を支給しています。支給基準や申請方法は、市ウェブサイトをご覧ください。生涯スポーツ課にお問い合わせください。

### 令和元年度の支給実績

件数	合計金額
94件	1,460,000円

### 令和元年度奨励選手の紹介（国際大会出場と全国大会8位以内の選手）

氏名	出場大会名	種目	成績
なかしま ちるか 中島衣千花	第2回アジアオセアニア空手道選手権大会	空手	小学4年生女子形個人2位
	第62回小学生・中学生全国空手道選手権大会	空手	小学4年生女子形個人2位
なかしま すずみ 中島 朱澄	第62回小学生・中学生全国空手道選手権大会	空手	中学2年生女子形個人8位
いとう せいま 伊藤 聖馬	第98回全国高校サッカー選手権大会	サッカー	3位
はっかいこうこう 八海高校 レスリング部	第55回北信越高等学校レスリング選手権大会	レスリング	3位
こばやし あかね 小林 茜	2019日本学生陸上競技個人選手権大会	陸上	1位
おおだいら まき 大平 真輝	第35回わんぱく相撲全国大会	相撲	小結5位
せき てつや 関 哲也	日本スポーツマスターズ2019	野球	3位
わがた しゅう 我田 柊	第57回全国中学校スキー大会	クロスカントリー	クラシカル4位
やまもと まさはる 山本 大晴	第93回全日本学生スキー選手権大会	クロスカントリー	10kmフリー7位 4×7.5kmリレー6位
はぶき ゆいと 羽吹 唯人	FIS NORDIC JUNIOR WORLD SKI CHAMPIONSHIPS	クロスカントリー	スプリントフリー68位 30kmフリー24位 10kmクラシカル41位 リレー13位
さとうしんたろう 佐藤進太郎	第68回全国高等学校スキー大会	アルペンスキー	大回転1位
	第74回国民体育大会冬季大会スキー競技会	アルペンスキー	大回転3位
まきの れな 牧野 レナ	第92回全日本学生スキー選手権大会	アルペンスキー	スーパー大回転2位
やまもと あまね 山本 天嶺	第69回全国高等学校スキー大会	アルペンスキー	大回転2位
あべ あんじゅ 阿部 杏樹	ゴールドウィンFISユースジャパンカップ2020	アルペンスキー	大回転12位 スラローム14位 パラレル22位
なぐも みさと 南雲 美里	ゴールドウィンFISユースジャパンカップ2020	アルペンスキー	大回転8位 スラローム9位 パラレル9位
かたやま たいと 片山 大斗	ゴールドウィンFISユースジャパンカップ2020	アルペンスキー	大回転4位 パラレル5位



熱中症を防ごう

【問合せ】保健課

☎773-6811

急に暑くなる初夏は、体が慣れていないため、熱中症に注意が必要です。現在、新型コロナウイルスの対策などでマスクを着用する機会が多くなっています。そのため、体に熱がこもりやすくなり、熱中症のリスクが高まるといわれています。

熱中症は、気温や湿度が高い環境下にいることで体内の水分や塩分などのバランスが崩れ、体温調節ができなくなり発症します。めまい、頭痛やだるさなどの症状のほか、けいれんや意識の異常などがおこることもあります。運動などをしていなくても、体からは1日約2.5リットルの水分が失われます。

屋外だけでなく室内でも熱中症になることがあります。高齢者や乳幼児、病気にかかっている人のほか、在宅勤務や外出自粛などで室内で過ごす時間が長くなっている人は注意が必要です。

予防のポイント

・室温が高くならないようにエアコンや扇風機、すだれなどを上手に使う

・のどが渇かなくてもこまめに水分と適度な塩分をとる

・屋外では気温に注意し、体を締め付けにくい涼しい服装で、帽子や日傘を利用する

・作業中や外出時は適度に休憩を取り無理をしない

・日ごろからバランスの取れた食事を1日3回とる。特に朝食は抜かない

・早めの就寝を心がけ、寝不足にならないようにする

・暑い時期になる前に適度に運動し、体力をつけておく

熱中症が疑われたら

・涼しく安全な場所に移動させ、衣服を緩めて寝かせる

・室内であればエアコンや扇風機などで風を当て、体を冷やす

・脇の下、太ももの付け根などを冷やし、可能であれば水分を少しずつ取らせる

・「意識がはっきりしない」「自力で水分が取れない」場合は、すぐに救急車を呼ぶ

日本脳炎予防接種

【問合せ】保健課

☎773-6811

日本脳炎の予防接種は、平成17～21年度に積極的勧奨の差し控えがありました。新たなワクチンが開発され、従前と同様に接種できます。

平成12～18年度に生まれた人は、平成17～21年度に日本脳炎の予防接種を受けていないことがあります。母子健康手帳などを確認し、下表に沿って、接種を受けてください。

平成12年6月2日～平成19年4月1日生まれの方は、20歳の誕生日の前日まで、日本脳炎の定期予防接種を受けることができます。 ※予診票の再発行が必要な人は、母子健康手帳を持ち、保健課、子育て支援課、大和・塩沢市民センターにおこしください

● 1期接種（合計3回）

生年月日	1期の標準的な接種
平成19年4月2日以降	3歳時に2回(6日以上の間隔をあける)、その後おおむね1年をおいて(4歳時)1回 ※3回目は、2回目から6か月を経過していれば接種可。7歳半が接種期限です。期限内に、不足回数を接種しましょう。平成19年4月2日～平成21年10月1日生まれの人は、1期に限り特例で9歳以上13歳未満でも接種可
平成12年6月2日～平成19年4月1日	未接種の人は、不足回数を接種しましょう。 ※郵送した接種券をご利用ください。20歳以上になると、全額自費となります

● 2期接種（1回）

生年月日	2期の標準的な接種
	1期（全3回の接種）終了後、9歳から10歳に達するまでに1回接種する
平成19年4月2日以降	9歳のときに1回。9歳の誕生日前月に接種券を郵送します。
平成12年6月2日～平成19年4月1日	1期が未完了の人は、2期は接種できません。1期が完了した人は、2期の接種についてご相談ください。
平成12年6月2日～平成19年4月1日	1期が完了したら、2期を接種しましょう。郵送した接種券をご使用ください。 ※20歳以上になると、全額自費となります

※1期接種が2回以下の人は、前回の接種から期間が空いても差し支えないので、6日以上の間隔を空けて残りの回数を接種してください。合併前の旧町の予診票でも使用できますが、接種券のないものは使用できません。市役所窓口で再発行を受けてください。この表にない場合でも、医療機関で任意（全額自費）で接種可



【問合せ】保健課  
773-6811

【無・二少・三多で生活習慣病を予防】

新型コロナウイルス感染症の予防対策で、外出自粛などにより在宅時間が増えると、どうしても生活が乱れがちになります。

一無・二少・三多で生活習慣病予防を心がけましょう。

一無⇨禁煙の勧め  
「百害あって一利なし」

たばこの煙には健康を害するたくさん有害物質や発がん物質が含まれており、吸う人だけでなく、周りの人にも影響（受動喫煙）を及ぼします。

たばこを吸う人は、禁煙してみてくださいか？

二少⇨少食・少酒の勧め  
「腹八分目に医者いらず」

暴飲暴食は控えましょう。

「万の病は酒よりこそおこれ」  
飲酒は1日1合程度までにとどめ、週に2日は休肝日を設けましょう。

三多⇨多動・多休（・多接）の勧め  
今は多接はできませんが、「密閉・密集・密接」を避け、体を動かし、十分休養を取りましょう。

めりはりのある生活は、健康長寿に欠かせない要素です。

【問合せ】保健課  
773-6811

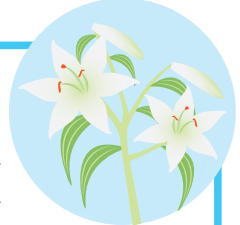
食育の風  
南魚沼市減塩キーワード  
「七かごやま」

「日本人の食事摂取基準2020」で、1日の食塩摂取の目標量は今までより0.5g下がり、男性は7.5g未満、女性は6.5g未満となりましたが、南魚沼市民の食塩摂取量は11gを上回るというデータがあります。

日ごろの食生活で減塩が習慣となるように、身近な坂戸山にかけて減塩キーワード「さかどやま」を考えましたので、お役立てください。

さ・酸味（酢、レモン汁など）で味付け  
か・カップ麺、インスタントラーメンのスープは残す  
ど・どうしても、かけなければいけないか考えよう。かけ醤油は味を見てから  
や・薬味や香りのいい食材を利用  
ま・毎日続けよう。減塩は継続が大切

※食育のポップは、市役所各庁舎や食育推進協力店に掲載しています。また、市ウェブサイトで確認できます。



## 6月の城内診療所 診療担当医師（予定表）

【受付・診療時間】 午前：月曜～土曜 〈受付〉 8：30～11：30 〈診療〉 9：00～  
午後：月曜～金曜 〈受付〉 11：30～16：00 〈診療〉 14：00～

◎来院時はマスクの着用をお願いします。

【問合せ】城内診療所 ☎775-2009

月		火		水		木		金		土		日
午前	午後	午前	午後	午前	午後	午前	午後	午前	午後	午前	午後	休診日
1日		2日		3日		4日		5日		6日		7日
高橋		田中		高橋		高橋		高橋		休診		休診
8日		9日		10日		11日		12日		13日		14日
高橋		田中		松田		高橋		高橋		福本	休診	休診
15日		16日		17日		18日		19日		20日		21日
高橋		田中		高橋		高橋		高橋		休診		休診
22日		23日		24日		25日		26日		27日		28日
高橋		田中		松田		高橋		高橋		福本	休診	休診
29日		30日		◎城内診療所では、自宅まで無料で送迎します。 送迎希望は、電話か窓口でお申し込みください。 (送迎は午前中のみ)								
高橋		田中										

## 成人歯科健診 後期高齢者歯科健診

【問合せ】保健課

☎7733-6811

市民課 国保年金係

☎7733-6661

特定年齢の人を対象に、成人歯科健診・後期高齢者歯科健診を行います。

### 対象者

#### 成人歯科健診「保健課」

- ・令和2年4月2日～令和3年4月1日に、21・31・41・51・61・71歳になる人（5月に通知済み）
- ・令和2年度中に妊娠届を提出した妊婦

#### 後期高齢者歯科健診「市民課」

- ・令和2年4月2日～令和3年4月1日に76・80歳になる市の後期高齢者医療加入者
- 共通事項

### 費用

無料（治療費は自己負担）

### 検査項目

問診・口腔内審査・総合判定・口腔衛生指導

実施期間 6月1日(月)～令和3年2

月27日(土)

※妊婦は通年

申込み 健診は事前予約が必要です。通知に記載のある歯科医院に直接

お申し込みください。

## 6月は「歯と口の健康週間」 「歯ぎしり」

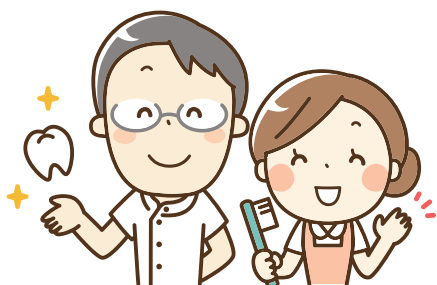
【問合せ】保健課

☎7733-6811

歯ぎしりの原因はまだ完全には解明されていませんが、ストレスやかみ合わせの異常によるものと考えられています。その影響として歯の咬耗（すり減り）、顎の関節への過度な負担などがあげられます。

対策としては歯のかみ合わせの調整、ナイトガードの装着などがあります。かかりつけの歯科医院に相談することを勧めます。

（引用：新潟県歯科医師会）



## 新潟県健康ウォーキングロードを活用しよう！

【問合せ】保健課

☎7733-6811

ウォーキングはいつでも、どこでも、ひとりでもできる身近で簡単な運動です。新型コロナウイルスの影響による外出制限や、在宅勤務が続くと運動不足が懸念されます。生活不活発病（動かない状況が続くことで、頭や心身の機能が低下すること）や生活習慣病の予防などの観点からもウォーキングがおすすめです。

市内には、新潟県ウォーキング協会と新潟県が選定した6つのウォーキングコースがあります。

健康づくりには、ウォーキングコースをぜひご活用ください。

※新潟県ウェブサイトで健康ウォーキングロードを紹介しています

### 天地人上田の庄・登川ウォーキングロード

自然豊かなリバーサイドコース。登川河川公園を起点に沢口橋までの登川沿いを歩く自然豊かな片道約3.5kmのコース。片道約45分。

### ゆきぐに牧之通りまち歩きコース

鈴木牧之記念館を発着とし、長恩寺、牧之通り、雪の結晶タイル、塩沢つむぎ記念館、機屋小路を歩く、約2.6kmのコース。一周約35分。

### 天地人坂戸城跡・銭淵公園ウォーキングロード

市民の憩いの場として整備された銭淵公園内を歩く約1.2kmのコース。一周約15分。

### 六日町駅前通り・兼続地区まち歩きコース

六日町駅を発着とし、お六と桂姫の像、直江兼続公伝世館、兼続通りを歩く歴史や自然を間近に感じることができる約3.5kmのコース。片道約45分。

### 八色の森公園コース

「健康の杜」計画により整備された散策型公園内を歩く約4kmのコース。一周約50分。

### 天地人毘沙門堂ウォーキングコース

八色の森公園を発着とし、魚野川を渡り、毘沙門堂を歩く往復約3.4kmのコース。片道約60分。

※外出の際は、集団での行動を避け、マスクの着用、咳エチケットを守ってください。また、帰宅後は、「手洗い・うがい」などの感染予防を徹底してください





## シリーズ 市民の声 ④

## 【問合せ】 秘書広報課

☎773-6958

## 住所変更と市からの郵便物について

## 【意見・提案など】

現住所に転居して、市役所での住所変更も済んでいます。

税務課から旧住所に郵便物が届きます。記憶が不正確ですが、他部署からも旧住所に届いているようです。

ふだんお付き合いのある部署には、行ったついでに新住所を教えられています。他の課ではどうなっているか知りません。

市役所では住所の一元管理がされていないのです。

これから自分に関係していそうな部署すべてをまわって住所変更を知らせますが、見落としした部署があったらご容赦ください。

(令和元年12月)

## 【市からの返事】

市では、転入・転居・転出などの住所異動届を受け付けると、住民基本台帳システムに入力し、処理を行います。これにより、連動している他部署のシステムにも住

所変更が反映されるので、届出後に発行した個人の証明書や通知は、新住所で出力されます。

今回お問い合わせいただいた税務課からの郵便物は、個人事業主宛の文書であったため、未修正の前住所に送付されました。

市では、個人の住民登録とは別に、個人事業主の登録をしており、それぞれを別の人格として管理しています。よって、個人の登録は転居情報により修正されますが、個人事業主の登録は別の人格としていたため、転居情報は反映されません。また、自宅を事務所の住所として登録している人もいれば、自宅とは別に事務所を設け、そこを登録している人もおり、残念ながら機械的に転居情報と連動して修正することができません。

ご指摘いただいた件は、今後の課題として対応を検討していきたいと考えていますが、改善にはシステムの改修が必要であるため、早急に対応することができません。現状では個人事業主から別途転居の情報をいただかないと、変更することが困難な状況となっております。誠に申し訳ありませんが、ご理解いただきますようお願いいたします。

その他の部署からの郵便物については、どのような文書が届いたかご連絡していただければ、担当部署で調査を行います。ご協力お願いいたします。

(担当…税務課)

## 【ゴミ出し支援について】

## 【意見・提案など】

11月末にテレビのニュースで見ましたが、国から補助が出ることをご存知ですか。ただし、補助金に規定がありますが(例、一人暮らしの老人、体の不自由な人など)。

私は障がいがあり、ひとり暮らしです。ゴミ出しに苦労していますからこの制度の対象に入るかと思われませんがいかがでしょうか。

(令和元年12月)

## 【市からの返事】

国では、「高齢者等世帯に対するゴミ出し支援」を創設し、市町村が当該支援を実施した場合、その経費の一部を国から市町村に補助することとしています。対象となる経費は、次のとおりです。

- ・ゴミの戸別回収を行う場合の必要経費
- ・NPO(特定非営利活動法人)などによるゴミ出し支援に対す

る補助に係る経費

・NPOなどによるゴミ出し支援に対する補助に係る経費

・社会福祉協議会などに委託してゴミ出し支援を行う際の経費など

市では、これらの経費が発生する事業は行っていません。

そのため、現状では社会福祉協議会が運営している「南魚沼なじもねっと」の利用または介護保険サービスのホームヘルプサービスに依頼することが最も有効と考えられます。

このたびの国の制度化により、市としてもこの支援事業について関係部署で協議し、検討したいと考えています。

(担当…介護保険課)





# 掲示板

市などからのお知らせ

## 弁護士による無料法律相談

【問合せ・申込み】

消費生活センター

☎772-2541

マルチ商法や資格商法による消費者トラブル、多重債務、不動産、相続、離婚などの問題でお悩みの人に、弁護士による無料法律相談を毎月行っています。

**日時** 6月18日(木)

午後1時30分～4時

**会場** 本庁舎南分館1階

消費生活センター

**定員** 5人

※相談時間は1人約30分

**締切り** 6月17日(水) 正午

**申込み** 電話でお申し込みください。

※弁護士との相談時間を有効に使えるよう、申込み時に相談員が概要を伺います

消費生活センターでは、多重債務も含め、消費者トラブルの相談に応じます。身近な相談窓口として、気軽にご利用ください。

## 令和2年度環境保全型農業直接支払交付金事業

【問合せ・申込み】

農林課 農業振興係

☎773-6663

地球温暖化防止や生物の多様性保全などに効果の高い営農活動に取り組む農業者グループに支援を行います。

### 要件

- ・ 取り組み者全員が、国際水準GAPに関する研修を受講し、必要と考える取り組みを実施すること。
- ・ 取り組みを行う作物は、販売が目的であること。
- ・ 取り組み者全員が自然環境の保全に資する生産活動を推進する活動を実施すること。
- ※個人でも一定の条件(集落の耕地面積の概ね1/2以上で支援対象の取り組みを行うなど)を満たしている、支援の対象になる場合があります

があります

**申込み** 事業計画と営農活動計画書を農林課にご提出ください。

**締切り** 6月30日(火)

※詳しくは、市ウェブサイトに「令和2年度環境保全型農業直接支払交付金」で検索)をご覧ください

か、お問い合わせください

## 有料道路の割引

【問合せ・申込み】

福祉課 障がい福祉係

☎773-6667

FAX: 773-6723

障がい者手帳に車のナンバーを登録することで、有料道路の料金を通常の半額に割り引きます。車は1台のみ登録できます。

※車の所有者など、制限があります

### 対象者

身体障がい者手帳または療育手帳

Aの交付を受けている人

### 申請に必要なもの

- ・ 交付を受けている手帳
- ・ 車検証(所有者の氏名が個人名義のものに限る)
- ・ 運転免許証(障がい者本人が運転する場合)
- ※ETCを利用する場合は次のものもお持ちください
- ・ ETCカード(障がい者本人名義のもの)
- ・ ETC車載器の管理番号が確認できるもの(ETC車載器セットアップ申込書・証明書など)

### その他

手帳の等級によって、本人の運転以外に、家族の運転が認められる場合があります。詳しくは、お問い合わせください。

## 意思疎通支援者派遣事業

【問合せ・申込み】

福祉課 障がい福祉係

☎773-6667

FAX: 773-6723

市では、聴覚障がいなどがあり、手話などによる意思疎通を希望する人に、意思疎通支援者の派遣事業を実施しています。

### 意思疎通支援者とは

手話通訳士・手話通訳者・手話奉仕員などで市の登録を受けた人

**対象者** 聴覚障がい者などで市内に住所を有する人か、営利を目的としない団体

### 派遣できる内容

- ・ 市役所での各種手続きを行う場合など
- ・ 地域活動に参加する場合など
- ・ 派遣できない場合
- ・ 営利目的の場合
- ・ 政治団体や宗教団体の活動に関する場合
- ・ その他派遣することが適当でない

と市長が認めた場合

**その他** 意思疎通支援者との日程調整後に派遣が決定します。希望に添えない場合があります。



### 小規模土地基盤（畦拔） 整備事業の受付開始

【問合せ・申込み】

農林課 農業振興係

☎773-6663

地域の中心となる担い手（人・農地プランに記載された農業者）や認定農業者などが、効率的な農作業を行うために実施する小規模水田の畦拔事業の実施に係る経費を補助します。

対象 交付決定日（令和3年3月31日）に、藪神・大巻・六日町・塩沢・石打地区内の「田」地目で登記されている農地の整備（地区外の場合は、ご相談ください）

※土地改良法に基づくほ場整備事業を完了した年度の翌年度から起算して8年を経過していないほ場や、事業が予定されている場合は対象外

補助額 事業費の1/2以内（限度額40万円）

締切り 6月26日（金）

申込み 事業申込書を農林課にご提出ください。

（申込書は農林課で配布）

※申込み多数の場合は、地域の中心となる担い手（人・農地プランに記載された農業者）を優先して採択します。採択後に、交付申請書

を土地改良区経由で農林課にご提出ください

### 狂犬病予防注射は 済みましたか？

【問合せ】環境交通課

☎773-6666

犬の飼い主には、1年に1回、狂犬病予防注射を接種させることが法律で義務付けられています。集合注射で接種しなかった場合は、獣医師から接種を受けてください。

犬の体調不良などで接種できない場合は、獣医師の発行する猶予証明書を総合窓口（本庁舎）か、大和・塩沢市民センターにご提出ください。

市では次の指定獣医師に事務委託をして、犬の登録手続きや鑑札、狂犬病予防注射済票の交付を行っています。

#### 南魚沼市指定獣医師

・小宮山 毅〔庄之又〕

六日町動物病院

☎770-0370

・星野 昭一〔魚沼市〕

山田家畜診療所

☎025-792-5571

・仲村 龍弥〔魚沼市〕

こいで動物病院

☎025-792-2184

・岩男 謙太〔魚沼市〕

ゆきのくに動物病院

☎025-708-1007

・内藤 竜輔〔十日町市〕

竜どうぶつ病院

☎025-757-1103

・長谷川 雅宏〔十日町市〕

げん動物病院

☎025-750-5562

・伊藤 隆幸〔十日町市〕

すまいるペットクリニック

☎025-755-5416

・松井 潤次〔小千谷市〕

松井動物病院

☎0258-83-2001

・新保 雄一郎〔小千谷市〕

ウッディ動物病院

☎0258-86-6186

・竹内 克志〔長岡市〕

あたご動物病院

☎0258-32-3600

・山田 英一〔長岡市〕

山田動物クリニック

☎0258-33-2522

・亀山 昇〔長岡市〕

亀山動物病院

☎0258-32-3925

・五十嵐 一大〔長岡市〕

松沢動物病院

☎0258-24-2762

・星 克一郎〔見附市〕

見附動物病院

☎0258-36-8465

・小池 哲也〔新潟市〕

空港通りの動物病院

☎025-275-3621

### 猫の譲渡会の開催

【問合せ】魚沼アニマルサポート

☎080-7797-2909

猫の譲渡会は、新型コロナウイルスの感染拡大防止のため、人数制限を行いながら開催します。また、個別にお見合い形式でも対応します。詳しくはお問い合わせください。

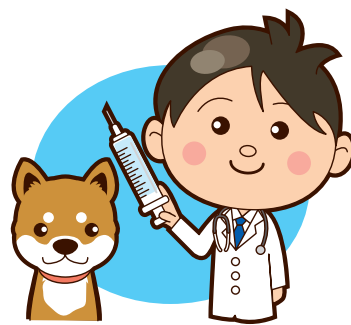
募集中の猫たちは、魚沼アニマルサポートのウェブサイト（毎日里親募集中）で検索）をご覧ください。

日時 毎月第3日曜日

午後1時～3時

会場 イオン六日町店2階

※新型コロナウイルス感染症の影響により、中止・変更となる場合があります。ご了承ください







### NHK放送受信料の減免

#### 【問合せ・申込み】

福祉課 障がい福祉係  
☎773-6667  
FAX...773-6723

#### 対象者

##### 【全額免除】

身体障がい者手帳、療育手帳、精神障がい者保健福祉手帳のいずれかの手帳の所有者が世帯構成員であり、世帯全員が市民税非課税の場合

##### 【半額免除】

・視覚障がい者手帳、聴覚障がい者手帳の所有者が世帯主で受信契約者の場合  
・身体障がい者手帳1・2級、療育手帳A、精神障がい者保健福祉手帳1級のいずれかの手帳の所有者が世帯主で受信契約者の場合

#### 申請に必要なもの

交付を受けている手帳・印鑑・NHKのお客様番号のわかるもの

### 上級救命講習の開催

#### 【問合せ・申込み】

消防本部 警防課 救急係  
☎782-5331

普通救命講習の内容に加え、止血法、傷病者管理法、外傷手当の要領や搬送法など講義と実技を行います。

初めての人も気軽にお申し込みください。

日時 7月5日(日)

午前8時30分～午後5時15分

会場 南魚沼市消防本部〔竹俣〕

定員 20人程度

費用 無料

締切り 6月28日(日)

#### その他

・昼食は各自でご用意ください  
・受講者には修了証を交付します  
・必ずマスクを着用し、実技のできる服装でおこしください

※新型コロナウイルスの感染拡大防止のため、中止・延期する場合があります。事前にご確認ください

### うっかりによる火災が多発しています

#### 【問合せ】消防本部 予防課

☎782-5330

新型コロナウイルス感染症の影響で家庭で調理する機会が多くなり、調理中のうっかりミスやガスこんろなどの使用方法の不備による火災が多発しています。調理中に、こんろなどから離れるときは必ず火が消えたことを確認しましょう。

火の取り扱いには十分注意してください。

### 危険物取扱者乙種第四類試験 準備講習会

#### 【問合せ・申込み】

消防本部 予防課  
☎782-5330

日時 7月9日(木) 午後1時30分～

4時30分、7月10日(金) 午前9時

30分～午後4時30分

会場 十日町地域地場産業振興センター(クロス10)〔十日町市本町〕

定員 80人

#### 受付期間

6月11日(木)～7月2日(木)

#### 受講料

危険物安全協会員 6,000円  
非会員 9,000円

テキスト代 4,500円

※新型コロナウイルスの感染拡大防止のため、中止・延期する場合があります。事前にご確認ください

### 消費者ホットライン188をご利用ください

#### 【問合せ】

南魚沼市消費生活センター  
☎772-2541

消費者ホットライン188(局番無し)は、近くの消費生活センターなどの消費生活相談窓口を案内することで、消費生活相談の最初の一步

をお手伝いするものです。

「悪質商法などによる被害にあった」「ある製品を使ってけがをってしまった」などの消費者トラブルで困っていることはありませんか？

そんなときは1人で悩まずに、全国どこからでも3桁の電話番号でつながる消費者ホットライン「188」が、南魚沼市消費生活センターにご相談ください。



消費者ホットライン188  
イメージキャラクター「イヤヤン」

### お詫びと訂正

#### 【問合せ】社会教育課 文化振興班

☎773-3756

市報5月1日号24ページの「郷土資料あれこれ⑨」の問合せ先に誤りがありました。お詫びして訂正します。

#### 訂正前 郷土史編さん係

☎773-2197

#### 訂正後 文化振興班

☎773-3756



### 休日労働電話相談会

【問合せ・相談】

新潟県長岡労働相談所

☎0258-37-6110

(労働相談専用電話)

労働に関するさまざまな悩みに、労働基準監督署職員、社会保険労務士や労働相談所職員が電話で相談に応じます。相談は無料で、秘密は守られます。

日時 6月27日(土)

午後1時～4時30分

※祝日を除く月～金曜日、午前8時30分～午後5時15分にも相談に応じています

### 魚沼テクノスクール

#### 7月入校生募集

【問合せ】

新潟県立魚沼テクノスクール

☎025-794-2410

IT活用・グループウェア入門講座  
対象 マウス操作・キーボード入力  
ができる人

期日 6月23日(火)・24日(水)

時間 午前9時～午後4時

会場 キャリア・ステップ魚沼教室

〔魚沼市佐梨〕

定員 12人

費用 4,700円

### 申込み

県立魚沼テクノスクール

締切り 6月5日(金)

### 6月は「土砂災害防止月間」

【問合せ】南魚沼地域振興局

地域整備部 治水課

☎772-8083

建設課 維持管理班

☎773-6674

梅雨時期は、雨量が多く土砂災害が発生しやすくなります。日ごろから気象情報などに注意し、避難場所を確認しておきましょう。大雨の際は、地方気象台が発表する「土砂災害警戒情報」に注意し、危険を感じたらすぐに避難してください。山や崖、川などで異常な箇所を見つけたら、地域振興局か建設課までご連絡ください。

### 新潟県おもいやり駐車場制度

【問合せ・申込み】

福祉課 障がい福祉係

☎773-6667

FAX: 773-6723

ショッピングセンターなどの障がい者用駐車スペースを、歩行の困難な人が利用しやすくなるための制度で、申請により利用証が交付されま

す。案内標示がある駐車場をご利用ください。

### 対象者

障がい者・高齢者・妊産婦の人など、歩行が困難、または歩行に配慮が必要な人

※等級など制限があります。詳しくは、お問い合わせください

### 申請に必要なもの

交付を受けている手帳など

### 山地災害防止キャンペーン

【問合せ】農林課

☎773-6663

南魚沼地域振興局 農林振興部

森林施設課

☎772-8270

山地災害に対する理解と関心を深めるため、6月30日(火)まで「山地災害防止キャンペーン」を実施します。

「山に亀裂が走る」「山から石が落ちてくる」「山の湧き水が止まる、

増える」「川が濁る、水位が下がる」「井戸水が濁る」などは、山地災害

前の危険信号です。

危険を感じたら、指定された避難

場所へ避難し、災害が起こったら、

すぐに110番か119番に通報し

ましょう。

普段から家族や地域で、危険場所

や避難場所について話し合い、確認

しておきましょう。

### 交通災害共済会員証は お持ちですか？

【問合せ】環境交通課

☎773-6666

令和2年度新潟県交通災害共済に加入した人は、領収印がある「交通災害共済会員証」をお持ちかご確認ください。事故の際の見舞金請求に必要です。

お持ちでない場合は、お問い合わせください。

共済期間

令和3年3月31日(水)まで

### みんなの投稿ページ

「あ・の・そ」をご利用ください

【問合せ】

秘書広報課 秘書広報班

☎773-6658

市ウェブサイトでは、市民と市外からの来訪者などに向けて、個人・団体・法人などが情報発信を行う場としてみんなの投稿ページ「あ・の・そ」を開設しています。掲載できる内容は、イベント告知や会員募集、活動紹介などです。みなさんの利用をお待ちしています。



### 「ご厚意に感謝します」

南魚沼サーブিস店会様から、ふるさと作り少子化対策支援のため55,000円をご寄付いただきました。協力各店などに設置した募金箱に寄せられた募金などをご寄付いただいたものです。

丸山篤様〔城山新田〕から、消防活動などのため、500,000円をご寄付いただきました。

### 新型コロナウイルス対策として

高橋庚作様〔中之島〕から、345,435円をご寄付いただきました。

北里大学保健衛生専門学院様から、医療用アイソレーションガウン（防護服）100着をご寄付いただきました。

※平成20年に「学校法人北里研究所」と南魚沼市との連携協力に関する包括協定」を締結しています

松井敏崇様〔上町一丁目2区〕から、マスク400枚をご寄付いただきました。

市内にお住いの人から、子どものために役立ててもらいたいと、紙マスク11,000枚をご寄付いただきました。ご厚意に沿うよう、有効に使わせていただきます。

### 新型コロナウイルス感染症の影響により中止・延期するイベント

【問合せ】各主催者にお問い合わせください

#### 【中止】

第36回南魚沼市民ゴルフ大会

期日 8月下旬

#### 問合せ

株式会社ローテック（有馬）

☎772-2054

第35回塩沢地域ゴルフ大会

期日 6月末

#### 問合せ

ジェフ・ゴルフサービス

☎782-9938

#### 【延期】

第16回ジュニアジャンプ大会

期日 6月14日(日)

#### 問合せ

生涯スポーツ課

☎773-6630

※開催時期などについては、市ウェブサイトや市報でお知らせします

### 中学校教科書展示会

【問合せ】学校教育課

☎773-6700

令和3年度から中学校で使用する教科書を展示します。ぜひ、ご覧ください。

会場 南魚沼市図書館

期間 6月12日(金)～25日(木)

午前9時30分～午後8時

※土・日曜日は午後7時まで

### 公園はマナーを守って使いましょう

【問合せ】

都市計画課 施設係

☎773-6662

公園はみなさんの憩いの場所です。公園の施設などを汚したり壊したりしない、ごみやペットのふんは持ち帰るなど、誰でも気持ちよく利用できるようにしましょう。まわりの人に思いやりの気持ちをもって、お互いにマナーを守りましょう。

### 八色の森から ②

【問合せ】

八色の森公園管理事務所

☎780-4560

公園や周辺で見られる生物などを紹介します。

### かたつむり

(ヒダリマキマイマイ)

梅雨時期にカタツムリというのは定番ですが絵になります。八色の森では何種類かのカタツムリを見るこ

とができます。大型で一番よく目にするのがヒダリマキマイマイです。名前にあるように殻が「左巻き」です。

新潟県ではこの種が一般的なので、カタツムリというと左巻きのイメージがありますが、全国的にみるとカタツムリは右巻きのものが多いです。少し小型で地下道などの壁によく見られるのがウスカワマイマイです。その他にニッポンマイマイなどが見られます。

カタツムリは移動能力が低いので、地域に固有の種が進化しやすいと言われています。県内にも地域限定で見られる種（サドマイマイ、ムラヤママイマイなど）があります。

しかし、残念なことに人為的な移動などによる分布のかく乱がみられます。八色の森公園で一度だけ、関東地方によく見られるミスジマイマイと思われる殻を拾ったことがあるのですが、本当に八色の森にいるのかどうか調べているところです。



ヒダリマキマイマイ

# 6月のカレンダー

※新型コロナウイルスの影響により変更になる場合があります

日にち	行事名・時間・会場など
7日(日)	おはなしのじかん 11:00~11:30 図書館 児童コーナー
11日(木)	プラチナDVD上映会「奇跡の湿原 尾瀬」 11:00~11:50 図書館 多目的室
13日(土)	読書のつどい「のりもの」 14:00~15:30 図書館 多目的室
19日(金)	幼児親子おはなしの会「えほんであそぼ」 ~七夕の星飾りを作ろう~ 10:00~11:30 大和公民館
21日(日)	猫の譲渡会 (魚沼アニマルサポート) 13:00~15:00 イオン六日町店2階
25日(木)	第6回農業委員会総会 9:00~ 大和庁舎3階 旧議場

## 子育ての駅「ほのほの」通信

親子で来館して子育ての相談をしませんか。  
子育ての悩み、不安、育児ストレス、子どもの様子などをお聞かせください。スタッフがそばで子どもを預ります。気軽にご参加ください。事前に予約が必要です。詳しくは各施設にお問い合わせください。

- 南魚沼市子育て支援センター  
☎772-7754
- 塩沢金城わかば子育て支援センター  
☎782-5163
- 野の百合こども園「こひつじのおうち」  
☎772-2627

また、市内の保育園・こども園では電話での相談を受け付けています。ご利用ください。

【問合せ】子育て支援センター ☎772-7754

### 行政 困りごと 相談

行政相談は、行政相談委員が、国の行政に関する相談を聞き、制度や運営の改善に生かすための仕組みです。

※定例相談は毎月1回、第3水曜日に開催します

新型コロナ感染症対策のため、6月は開催を中止します

【問合せ】総務課 防災庶務班 ☎773-6660

### 市民の動き

(令和2年  
4月末日現在)

- 人口 55,807人 (先月比 -77)
- 男 27,332人 (先月比 -42)
- 女 28,475人 (先月比 -35)
- 世帯数 20,058戸 (先月比 43)

### 今月の 表紙

5月13日(水)と16日(土)、「特別定額給付金」に乗じた詐欺などの犯罪被害を防ぐため、南魚沼署と連携して市内のスーパーなどで注意を呼びかけて啓発活動を行いました。

## 救急医療

【問合せ】保健課 ☎773-6811

### 救急医療のかかり方

#### ① 電話をかける

次の病院に電話で症状を伝えてください。重症(意識がないなど)の場合は119番で救急車を呼んでください。

- 南魚沼市民病院 ☎788-1222
- 魚沼基幹病院 ☎777-3200
- 齋藤記念病院(脳神経外科救急) ☎773-5111

※電話のかけまちがいにご注意ください

#### ② 指示通りに受診する

- 電話での指示に従って受診してください。
- スタッフの状況や症状などに応じて、他の医療機関を案内する場合があります。
- 緊急度や重症度の高い順に対応するため、診察の順番が前後し、待ち時間が長くなる場合があります。
- 休日・夜間は検査や人員体制が十分ではないので、できるだけ通常の診療時間内に受診してください。

#### 夜間に困った時は

夜間に具合が悪くなったとき(発熱、頭痛、おう吐、下痢、けがなど)にご利用ください。

時間 19:00~翌朝8:00(毎日)

- 新潟県救急医療電話相談 対象 15歳以上  
☎025-284-7119 (#7119でも可)
- 新潟県小児救急医療電話相談 対象 15歳未満  
☎025-288-2525 (#8000でも可)

## 市報みなみ魚沼が10言語で読めます

スマートフォンなどで気軽に読める無料デジタルブック「Catalog Pocket(カタポケ)」で、市報などの配信を始めました。(今後、市報以外の情報も追加予定)

10言語に対応し、音声読み上げ機能もあるため、市内在住の外国出身者や障がいのある人にも、市の情報を届けやすくなりました。

#### 多言語対応(10言語)

日本語、英語、中国語(簡体字・繁体字)、韓国語、タイ語、ポルトガル語、スペイン語、インドネシア語、ベトナム語

#### 音声読み上げ対応

読みたい部分をタップ(触って動作)すると、指定した言語で読み上げます。  
※ベトナム語を除く

使い方 ※通信料は利用者の負担となります

#### 【アプリ版】

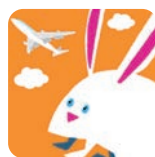
下記のQRコードからダウンロードし、インストール。「市報みなみ魚沼」を検索し、詳細画面で「マイコンテツ追加」にすると、発行時に通知が届きます。



アイオーエス  
iOS



アンドロイド  
Android



#### 【ブラウザ版】

スマートフォンなどの容量を気にせず利用できます。

右のQRコードからご覧ください。



【問合せ】秘書広報課 ☎773-6658

▲ブラウザ版

市報に掲載する人名は、差し支えない限り、常用漢字表の適用字体を用いています。この広報紙は資源保護のため、再生紙を使用しています。