



自然・人・産業の和で築く安心のまち **南魚沼市**

みなみ魚沼

2020
(令和2年)

10月1日号
No.191



おもな内容

- 特集「新こみつうしん南魚沼」 2
- 令和元年 決算書 …………… 4
- 市長の一言日記 …………… 11
- 医療のまちづくり検討委員会 12
- 各課からのお知らせ …… 14
- まなびのひろば …………… 19
- けんこうひろば …………… 22
- 掲示板 …………… 23
- 100歳 おめでとうございます 26
- ニュースプラザ …………… 27

「農業はカッコいい」
～南魚沼産コシヒカリの
誇り・伝統を未来へつなぐ～

新ごみつつうしん 南魚沼 No.2

【問合せ】新ごみ処理施設整備室 ☎782-0263

新ごみつつうしん南魚沼No.1（市報9月1日号に掲載）では、現施設の老朽化による新たなごみ処理施設整備の必要性と、広域化により南魚沼市、魚沼市、湯沢町の2市1町で共同整備することになった経過などを紹介しました。今回は、新たなごみ処理施設の整備に向けて検討していることや、施設から発生するエネルギーの活用などについて紹介します。

新ごみ処理施設の整備に向けた検討

現在、新たなごみ処理施設の整備に向けて、今後の人口減少やごみ量の推移、経済性などを踏まえて、施設の場所や規模、燃焼方式、施設から発生するエネルギーの利用方法など、さまざまな検討を行っています。

建設地

新ごみ処理施設では、南魚沼市、魚沼市、湯沢町の2市1町の広範囲のごみを収集して処理することになります。そのため、ごみの運搬距離などに極端な偏りが出ないように、建設地は2市1町の中心エリアを選定したいと考えています。交通量の増加なども含めた周辺環境への影響を最小限に抑えるため「安全安心で、環境に十分配慮した施設」をめざしています。また、できるだけ災害などの発生時にも影響を受けにくい場所を検討しています。

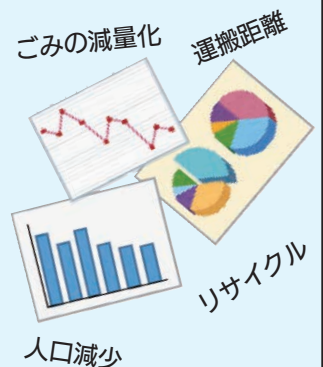
施設の規模と面積

広域化に伴い、可燃ごみの処理能力は現在の環境衛生センター〔島新田〕の約1.3倍の規模が必要になると想定されます。これは、施設を24時間運転する場合の規模ですが、熱エネルギー活用の方角性によっては運転時間が変わる可能性もあります。その場合、さらに規模が大きくなる半面、運転経費を抑えることができることなどから、複合的な検討が必要です。また、可燃ごみの処理施設と不燃ごみの処理施設を同じ施設内に整備することを検討しており、施設の面積は全体で約3ヘクタール（3万㎡）が必要になると考えています。

燃焼方式

可燃ごみ処理施設の燃焼方式は、「ストーカ方式」と呼ばれる燃焼方式を検討しています。これは近年、全国で建設されるごみ処理施設の8割以上が採用している燃焼方式で、構造がシンプルであるため、建設費や維持管理費が他の方式と比べて安く、安定した燃焼が特徴です。また、ストーカ方式は熱効率が高いため、補助燃料として灯油やガスなどの化石燃料を使用する必要がなく、環境にも優しい方式です。

博士、新しいごみ処理施設整備に向けて、どんなことが考えられているの？



この他にも、広域的な分別方法の統一やリサイクルなどのさらなる資源化の推進、ごみの減量、多発する自然災害への対応など、新たな施設を整備する機会に、検討することはたくさんあるんじゃないよ。



施設から発生するエネルギーの活用

ごみを燃やす時には膨大な熱エネルギーが発生します。これを有効に活用することは、化石燃料を減らし地球温暖化の防止にもつながります。

新ごみ処理施設で発生する熱エネルギーの有効活用については、今後建設地の周辺地域とも相談し、実現可能な内容を検討していく予定です。

エネルギーの有効活用の例

温浴



発電



健康増進 プール



環境衛生センターのエネルギー利用

現在、環境衛生センターでごみを燃やす時に発生する熱エネルギーは、隣接する「金城の里」の温泉水を温めるために活用しています。「金城の里」では、35℃の温泉が湧出しており、市民や観光客など年間約6万人の利用があります。

また、ごみを燃やす時の熱を利用して蒸気タービンで発電機を回し、施設内の電力をつくっています。1日の発電量は21,600kw/hで、これは一般家庭の約1,170世帯分に相当する電力となっています。

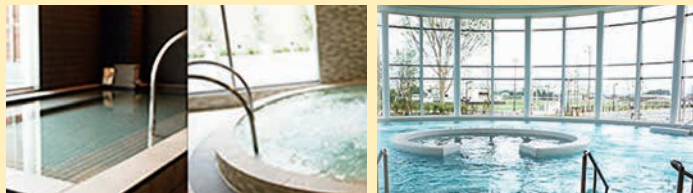


温泉施設「金城の里」〔島新田〕

先進施設の視察 パート1

ふじみ野市・三芳町環境センター〔埼玉県ふじみ野市、三芳町〕

埼玉県の「ふじみ野市・三芳町環境センター」は、可燃ごみと不燃ごみの処理施設のほか、体験型の学習を行う「環境学習館えこらぼ」や不用になったタンスや自転車などを修理して販売する「リサイクル工房」を備えています。



また、ごみ処理施設の隣には、ごみ焼却時の熱エネルギーを利用した「ふじみ野市立 エコパ」が整備されています。エコパでは、「ふれあい・交流・健康」をテーマに、ローマ風呂や和風風呂などの温浴施設や健康増進プール、地元の野菜を使ったメニューを提供するレストランなどがあり、1日に約700人の利用があります。



先進地視察の参加者を募集します

ごみ処理施設の理解と関心を深めていただくため、先進地を視察します。市民を対象に参加者を募集します。

日時 塩沢地域 11月18日(水)、六日町地域 11月19日(木)、大和地域 11月20日(金)

9:00~17:00 (予定)

※市のバスを運行します。集合場所・出発の時間などの詳細は、後日参加者に連絡します

視察場所 上越市クリーンセンター、上越リゾートセンターくるみ家族園〔上越市大字中島〕

申込み 新ごみ処理施設整備室に電話でお申し込みください (☎782-0263)

募集期間 10月5日(月)~30日(金)

8:30~17:15 ※土・日曜日を除く

定員 各地域で20人(先着順)

◆次回は、現在のごみ処理の流れや、資源化・減量化の取り組みなどを紹介します。

令和元年度 決算報告

～南魚沼市の令和元年度決算が、市議会で認定されました～

【問合せ】 財政課 財政係 ☎773-6671

令和元年度 一般会計決算総額

歳入 **333億1,940万円** (前年度比 +1億7,266万円)

歳出 **318億5,059万円** (前年度比 △4億 234万円)

令和元年度 特別会計決算総額

歳入 **128億1,255万円** (前年度比 △9,112万円)

歳出 **125億9,137万円** (前年度比 +1億1,359万円)

特別会計内訳

会計名	歳入	歳出	差引残額
国民健康保険	55億1,120万円	53億7,030万円	1億4,090万円
後期高齢者医療	5億4,377万円	5億3,514万円	862万円
介護保険	66億5,177万円	65億9,213万円	5,964万円
城内診療所	1億 581万円	9,380万円	1,201万円

※端数調整の都合で表示値と計算値が整合しない場合があります(以降同様)

※下水道事業は令和元年度に特別会計から公営企業会計へ移行しました。前年度比は、平成30年度特別会計総額から下水道特別会計分を除いた額との比較です

企業会計決算額

水道事業会計	収入	支出
収益的収支	19億5,490万円	18億9,626万円
資本的収支	3億5,960万円	16億7,016万円
計 (前年度比)	23億1,451万円 (△4億7,574万円)	35億6,643万円 (△91万円)

病院事業会計	収入	支出
収益的収支	54億2,716万円	57億3,615万円
資本的収支	6億1,597万円	8億1,141万円
計 (前年度比)	60億4,313万円 (+4億 243万円)	65億4,756万円 (+3億7,987万円)

下水道事業会計	収入	支出
収益的収支	34億 959万円	33億 296万円
資本的収支	27億5,009万円	34億5,863万円
計	61億5,968万円	67億6,159万円

市の財産 (令和元年度末現在)

土地	2,093万4,127㎡
建物	32万2,581㎡
有価証券	4億3,100万円

主な基金の残高 (令和2年5月末現在)

財政調整基金	21億1,970万円
減債基金	1億 394万円
合併振興基金	33億7,280万円
文化・スポーツ奨励棚村基金	7,482万円
国際交流及び文化スポーツ基金	7,249万円
ふるさと基金	4億 円
ふるさと応援基金	8億8,880万円
その他	9億6,083万円
合計 (前年度比)	79億9,339万円 (+8億 238万円)

市債の残高 (令和元年度末現在)

一般会計	377億4,891万円
水道事業会計	88億9,877万円
病院事業会計	50億2,461万円
下水道事業会計	272億8,901万円
合計 (前年度比)	789億6,130万円 △38億4,874万円

※各会計の決算書は本庁舎 財政課、南魚沼市図書館、大和・塩沢図書室に用意しています。気軽にご覧ください

目的税注1の使途状況

入湯税 令和元年度収入額：3,501万円

事業区分	事業費	入湯税 充当額	充当事業の内容
環境衛生設備の整備	7,022万円	220万円	ごみ処理施設整備事業借入金の元利償還金など
消防施設などの整備	1億4,711万円	161万円	ポンプや消火栓、水槽車、消防団車両の整備など
観光施設の整備	4,536万円	576万円	観光拠点情報・交流施設、八海山麓観光施設の整備
観光振興	1億5,867万円	2,544万円	観光PR業務、道の駅南魚沼管理運営費、観光協会運営費補助、観光イベントへの補助など

注1 地方税の中で、一定の政策目的を達成するために使途を限定して課税するものを目的税といいます

入湯税：環境衛生施設、鉱泉源の保護管理施設、消防施設などの整備や観光振興に要する費用に充てるため、入湯客に対して課税しています。

※目的税の一つである都市計画税は、令和元年度から廃止となりました

主な財政指標（令和元年度地方財政状況調査値注2）

項目	数値	説明
標準財政規模	195億4,554万円	地方公共団体で標準的に収入が見込まれる一般財源の規模
財政力指数	0.411	地方公共団体の財政力の強弱を示す指標（平成29年度～令和元年度の3か年平均） ※この数値が1以上の団体は、国からの普通交付税が交付されません
実質収支	12億4,235万円	歳入総額と歳出総額の差額から翌年度に繰り越すべき財源を引いた額
経常収支比率	87.1%	毎年度義務的・経常的に支出する人件費、扶助費、公債費などの経費（経常的経費）が、使い道を特定せずに経常的に収入する市税や普通交付税などの一般財源の額（経常一般財源）に占める割合 ※比率が高いほど、財政構造の硬直化が進んでいることを表します

注2 全国市町村の普通会計決算状況について、統一的な方法で行われる調査。普通会計として、一般会計と城内診療所特別会計を合わせた額で作成しています

令和元年度決算に基づく健全化判断比率など

「地方公共団体の財政の健全化に関する法律」の規定により、令和元年度決算に基づく健全化判断比率と公営企業会計の資金不足比率を算定し、9月定例議会に報告しました。いずれも早期健全化基準を下回っています。

健全化判断比率

（単位：％）

健全化判断比率	令和元年度 決算	平成30年度 決算	比較	早期健全 化基準	財政再 建基準	説明
実質赤字比率 (一般会計等分)	—	—	—	12.52	20.00	収入に対する年間赤字の割合を示した数値
連結実質赤字比率	—	—	—	17.52	30.00	実質赤字比率を特別会計・企業会計を含めた全会計に適用した数値
実質公債費比率 (3か年平均値)	14.0	15.5	△1.5	25.0	35.0	収入に対する年間の市債償還額の割合を示した数値
将来負担比率	106.5	126.3	△19.8	350.0		一般会計などが将来にわたって負担する負債が、1年間の収入に対してどれくらいかを示した数値

※実質赤字比率と連結実質赤字比率は、黒字のため「—」で表示しています

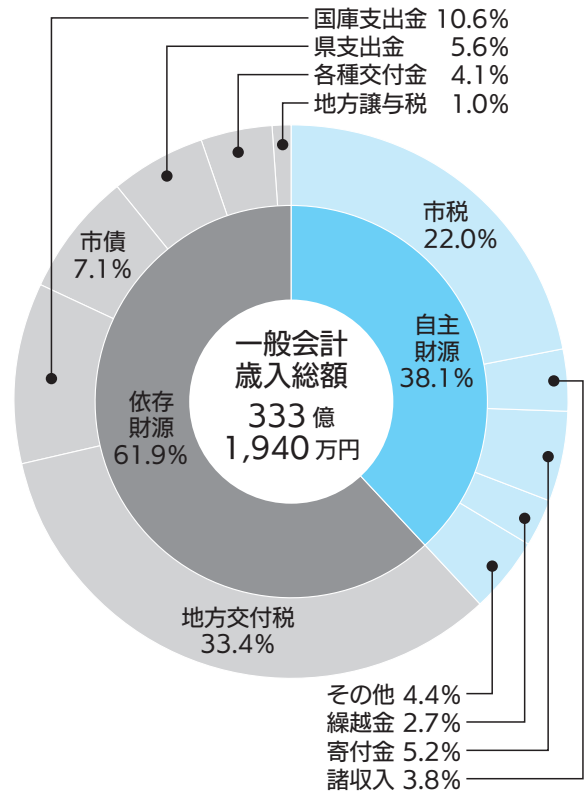
資金不足比率：公営企業の事業規模に対する資金の不足額の比率を示す指標です。

水道事業会計、病院事業会計、下水道事業会計の全会計で、前年度に引き続き、いずれも資金不足は生じていなく、経営健全化基準（20.0％）を下回っています。

一般会計決算の状況

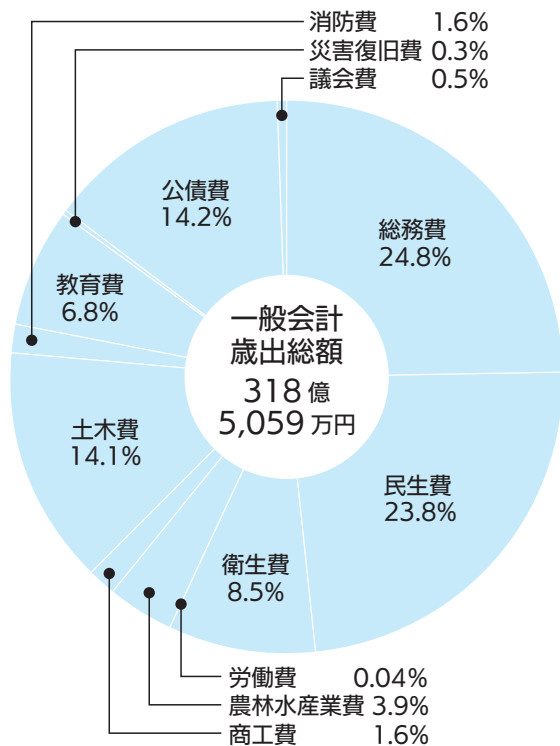
歳入内訳

科目	令和元年度 決算額	前年度からの 増減額
市税	73億2,758万円	722万円
地方譲与税	3億2,665万円	802万円
各種交付金	13億7,799万円	9,670万円
地方交付税	111億3,923万円	△494万円
分担金及び負担金	3億3,860万円	△1億1,897万円
使用料及び手数料	4億1,953万円	△812万円
国庫支出金	35億3,599万円	4億3,824万円
県支出金	18億7,890万円	△5,349万円
財産収入	1億1,006万円	917万円
寄付金	17億4,328万円	5億6,541万円
繰入金	5億8,376万円	△4,688万円
繰越金	8億9,381万円	△1億3,911万円
諸収入	12億7,140万円	902万円
市債	23億7,260万円	△5億8,960万円



※その他：「分担金及び負担金」「使用料及び手数料」「財産収入」「繰入金」

歳出内訳



科目	令和元年度 決算額	前年度からの 増減額
議会費	1億7,365万円	2,139万円
総務費	78億9,775万円	4億5,831万円
民生費	75億6,951万円	59万円
衛生費	27億1,002万円	△6億3,774万円
労働費	1,341万円	100万円
農林水産業費	12億2,711万円	△4,108万円
商工費	5億1,308万円	1億3,863万円
土木費	44億7,825万円	△1億704万円
消防費	4億9,449万円	△1億6,713万円
教育費	21億5,136万円	△9,506万円
災害復旧費	1億365万円	7,226万円
公債費	45億1,830万円	△4,648万円

令和元年度の主な事業

1 保健・医療・福祉

○子ども・妊産婦医療費助成事業

継続

1億5,257万円

保険適用分の医療費について、0歳から就学前までの子どもと妊産婦の自己負担分を全額助成し、小中学生の自己負担分を一部助成することで、子育て世帯の経済的負担の軽減を図りました。

2 教育・文化

○統合小学校大規模改造工事

新規

1億7,398万円

上田地区の統合小学校「上田小学校」を、旧第一上田小学校を活用して整備しました。



上田小学校

○トミオカホワイト美術館大規模改修事業

新規

4,438万円

開館から28年が経過し老朽化が進んでいたトミオカホワイト美術館の、屋根・外壁張替え工事を行いました。

3 環境共生

○地盤沈下対策事業

継続

1,809万円

地下水水位などを観測しつつ、地盤沈下や湧水対策に有効な施策の研究を行いました。また、地下水利用の適正化を促進するため、高性能降雪検知器の設置に対し、費用の一部を助成しました。

4 都市基盤

○街路新設改良事業

継続

7億3,603万円

市民生活の利便性向上を図るため、都市計画決定された街路（道路）の改良を行いました。

平成30年度繰越事業

4億1,308万円

引き続き、樋渡東西線の線路アンダーパス工事・アプローチ部工事を進めました。



樋渡東西線工事

○住宅リフォーム事業

拡充

5,098万円

市民の生活環境の向上と、子育て世帯の定住促進、住宅関連産業を中心とした地域経済の活性化を目的に、市内業者による住宅リフォーム工事を対象に補助を行いました。令和元年度は制度を見直し、「みんな住マイル」改修補助金として子育て世帯に15万円、その他の世帯に10万円を上限に補助しました。

5 産業振興

○プレミアム付商品券事業

新規

1億2,675万円

消費税・地方消費税増税に伴う経済対策として、地域の消費喚起のため、低所得者・子育て世帯にプレミアム付商品券の発行・販売を行いました。

6 行財政改革・市民参画

○雪資源活用事業

拡充

1,519万円

東京オリンピック・パラリンピックをきっかけに、環境にやさしいエネルギーとして雪の魅力と南魚沼市の産業をPRするため、雪を保存し首都圏中心のイベントで雪のクレーンなどを実施しました。

歳出

～前年度からの主な増減理由～

歳入

- ・都市計画税の廃止に伴う減 (市税 △5,628万円)
- ・保育料無償化に伴う保育園入園費負担金の減 (分担金及び負担金 △1億1,588万円)
- ・ふるさと応援寄附金(ふるさと納税)の増 (寄附金 +5億5,581万円)
- ・ふるさと納税に関係する基金からの繰入金の増 (繰入金 +2億1,678万円)
- ・臨時財政対策債の減 (市債 △2億4,810万円)

- ・プレミアム付商品券事業による増 (商工費 +1億2,675万円)
- ・小学校大規模改造事業費(上田小学校)の増 (教育費 +1億6,652万円)
- ・上水道事業対策費の減 (衛生費 △2億5,474万円)
- ・ふるさと応援基金積立金の増 (総務費 +1億5,816万円)
- ・消防車両整備事業費の減 (消防費 △1億4,576万円)

市職員の給与・職員数、人事行政の運営などの状況 ～令和2年4月1日現在～

【問合せ】総務課 人事係 ☎773-6660

総務省では、地方公務員の給与や定員管理の状況について、地方自治体間の比較分析をするため、統一した様式を用いて公表しており、当市もこの様式を用いて職員の給与と定員管理などを公表します。※区分毎の構成率などは、小数第2位を四捨五入しているため、合計が100.0%にならない場合があります

1 人件費（令和元年度普通会計決算）（一般会計と公営企業等会計以外の特別会計の合算）

住民基本台帳人口 (令和2年1月1日現在)	歳出額A	実質収支 (歳入-歳出)	人件費B	人件費率 B/A	(参考)平成30年度の 人件費率
56,196人	31,532,972千円	1,242,349千円	4,612,092千円	14.6%	14.7%

※人件費には、給料、職員手当、退職手当負担金と共済費、特別職に支給される給料、報酬費などを含む（児童手当は除く）

2 職員給与費

(1) 令和元年度普通会計決算（一般会計と公営企業等会計以外の特別会計の合算）

職員数A	給与費				1人当たり 給与費 B/A	退職手当 負担金C	共済費D	1人当たり 人件費 (B+C+D)/A
	給料	職員手当	期末・勤勉 手当	計B				
608人	2,086,294 千円	398,919 千円	835,426 千円	3,320,639 千円	5,462 千円	424,082 千円	693,532 千円	7,300 千円

※職員数は、総務省における給与実態調査の数値（市長、副市長、教育長は含まない）を基にしています

(2) 令和元年度決算（普通会計、病院会計、水道会計、下水道会計、その他の公営事業等会計の合算）

職員数A	給与費				1人当たり 給与費 B/A	退職手当 負担金C	共済費D	1人当たり 人件費 (B+C+D)/A
	給料	職員手当	期末・勤勉 手当	計B				
965人	3,392,435 千円	747,521 千円	1,352,103 千円	5,492,059 千円	5,691 千円	689,724 千円	1,120,974 千円	7,568 千円

※職員数は、総務省における給与実態調査の数値（市長、副市長、教育長、企業管理者は含まない）を基にしています

3 職員の平均年齢、平均給料月額

区分	一般行政職(※1)		技能職		消防職	
	平均年齢	平均給料月額	平均年齢	平均給料月額	平均年齢	平均給料月額
南魚沼市	42.5歳	298,250円	50.4歳	302,536円	37.6歳	295,463円

※平均給料月額は、基本給の平均で諸手当を含まない額

4 職員の初任給

区分	一般行政職	技能職	消防職
高校卒	150,600円	147,900円	173,400円
大学卒	182,200円		211,400円

(※1) 表内における一般行政職とは、税務職、福祉職（保育士）、技能職、消防職、企業職（水道、病院事業）などを除く一般職

(※2) ラスパイレス指数とは、全地方公共団体の一般行政職の給料月額を同一の基準で比較するため、国の職員数（構成）を用いて、学歴や経験年数の差による影響を補正し、国の行政職俸給表（一）適用職員の俸給月額を100として計算した指数

(※3) 類似団体は、人口規模、産業構造が類似している団体のラスパイレス指数を単純平均した値

5 ラスパイレス指数(※2)の状況（各年4月1日現在）

区分	南魚沼市	類似団体(※3)	全国市平均
平成30年	92.8	98.0	99.1
平成31年	92.6	97.9	98.9

6 職員の任免の状況（令和元年度）

区分	採用		退職
	平成31年4月1日	平成31年4月2日～令和2年3月31日	令和元年度
人数	50人	5人	58人

7 職員の人事評価の状況（令和元年度）

一定期間内に発揮された職務遂行能力を評価する「能力評価」と、目標管理の方法を用いて、一定期間内の業績を評価する「業績評価」による評価結果を人材育成、昇給、勤勉手当、配置管理などに活用しています。

	評価	5(最高)	4	3	2	1	合計
能力評価	人数	3人	100人	771人	25人	1人	900人
	割合	0.3%	11.1%	85.7%	2.8%	0.1%	100%
業績評価	人数	1人	183人	681人	26人	3人	894人
	割合	0.1%	20.5%	76.2%	2.9%	0.3%	100%

※休職中、育児休業中などの職員は対象外

8 特別職の報酬など

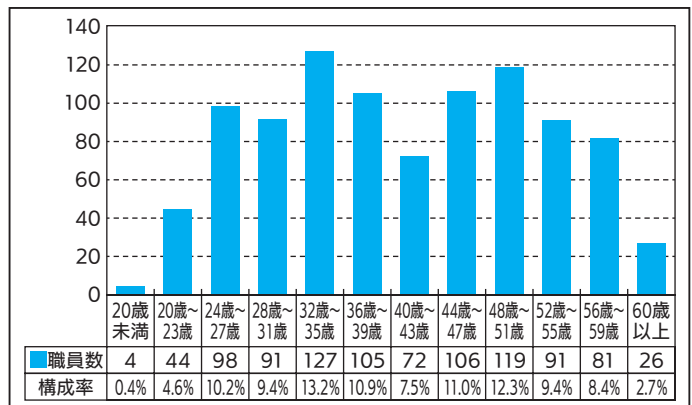
区 分		給料等月額	期末手当	給料（報酬）・期末手当総支給額 （令和元年度決算）
給 料	市 長	823,300円	6 月期 1.675 月分 12 月期 1.675 月分 計 3.35 月分 役職加算 15%	32,215,418円
	副 市 長	627,800円		
	教 育 長	564,800円		
報 酬	議 長	392,000円	6 月期 1.675 月分 12 月期 1.675 月分 計 3.35 月分 役職加算 15%	107,627,676円
	副 議 長	322,000円		
	委 員 長	305,000円		
	議 員	305,000円		

9 一般行政職の級別職員数

区分	標準的な職務内容	職員数	構成比
6 級	部長、部参事	8人	2.7%
5 級	次長、課長	29人	9.7%
4 級	係長、主幹、副参事	71人	23.7%
3 級	主任	90人	30.1%
2 級	主事、技師	62人	20.7%
1 級	主事、技師	39人	13.0%
計		299人	100%

※標準的な職務内容とは、各級の代表的な職務

10 職員数の年齢別グラフ



※職員数は、一般職に属する数

11 部門別職員数の状況（各年度4月1日現在）

区 分		職員数		対前年			主な増員理由	主な減員理由	
		元年度	2年度	増員	減員	差引			
普通会計部門	議 会	4	4			0			
	一 般 行 政 部 門	総 務	96	98	2		2	会計年度任用職員制度対応による	
		税 務	23	23			0		
		民 生	186	185	2	3	△1	保育園業務の充実による	市民センター業務の見直しによる
		衛 生	47	47	1	1	0	医療対策強化のため係を設置	城内診療所業務の会計年度任用職員対応による
		労 働	2	2			0		
		農林水産	24	23		1	△1		JA派遣職員引き上げによる
		商 工	13	13			0		
		土 木	34	33		1	△1		公営住宅業務の見直しによる
		小計	429	428	5	6	△1		
	教育部門	73	71		2	△2		郷土史編さん係廃止による	
	消防部門	106	108	2		2	消防業務の充実による		
計	608	607	7	8	△1				
公営企業等	病 院	284	284			0			
	水 道	14	14			0			
	下 水 道	11	11			0			
	注1その他	45	48	3		3	介護認定調査の業務量増加による		
	計	354	357	3		3			
合 計	962	964	10	8	2				

※職員数は、一般職に属する職員数

注1 他は、国民健康保険、介護保険、後期高齢者医療のそれぞれの会計に属する職員

12 職員の勤務時間その他の勤務条件の状況

(1) 勤務時間、休憩時間の状況

勤務時間		休憩時間
始業時刻	終業時刻	12:00～13:00
8:30	17:15	

※平成31年4月1日現在の標準的な勤務時間

13 職員の分限と懲戒処分の状況（令和元年度）

区分	分限処分	懲戒処分			
	休職	戒告	減給	停職	免職
人数	14人	1人	2人	0人	0人

※分限処分とは、勤務実績が良くない場合や心身の故障のため、職務の遂行に支障がある場合に、公務能率の維持を目的として行われる職員の意に反する処分

懲戒処分とは、法令違反、義務違反等に対して、規律、秩序の維持を目的として科す職員の意に反する処分

14 職員手当

区分	南魚沼市	国の制度
期末手当 勤勉手当	〈支給割合〉 6月期 1.30月分 12月期 1.30月分 計 2.60月分 職制上の段階、職務の等級などによる加算措置あり	勤勉手当 0.95月分 0.95月分 1.90月分 同じ
退職手当	〈支給率〉 勤続20年 19.6695月分 勤続25年 28.0395月分 勤続35年 39.7575月分 最高限度 47.709月分 加算措置 定年前早期退職特例措置	勸奨・定年 24.586875月分 33.27075月分 47.709月分 47.709月分 同じ
扶養手当 (月額)	・配偶者 6,500円 ・子 10,000円 ・その他の扶養親族 各6,500円 ・満16歳の年度始め～満22歳の年度末の間にある子は、1人につき5,000円を加算	同じ
住居手当 (月額)	月額12,000円を超える家賃を払っている職員に、負担している額に応じて最高27,000円までを支給	月額16,000円超が対象 最高額が28,000円
通勤手当 (月額)	2km以上から距離に応じて3,000円～24,500円	最高額は同額、距離区分と額に差異あり

15 職員の研修の状況（令和元年度）

研修名	件数	延べ受講者数
自己啓発研修	4	4
各課専門研修	816	4,500
職場内研修	8	223
人事担当課主催	13	262
新潟県自治研修所主催	29	45
新潟県市町村総合事務組合主催	31	94
市町村アカデミー研修	4	4

17 職員の退職管理の状況（令和元年度）

平成28年4月1日施行の改正地方公務員法で、公務の公平性を確保するため、退職管理の適正化に関する規定が定められました。退職後に再就職した元職員が、再就職先に関する契約・処分などに関して、退職後2年間、現役職員に対して、職務上の行為をする（しない）ように要求または依頼すること（＝働きかけ）が禁止されました。

※国、新潟県、類似団体の各種データは令和2年10月1日現在公表されていません。公表後、本市との比較を市ウェブサイトに掲載します。職員数と給与の詳細は、市ウェブサイト（「南魚沼市 給与」で検索）で掲載中です

(2) 年次有給休暇の取得状況

区分	1人当たり平均取得日数	
	平成30年	平成31年(令和元年)
年次有給休暇	12.7日	12.1日

※1) 各年1月1日～12月31日の取得状況

2) 非現業の一般職員で市長部局に勤務する職員のうち、交替制勤務者、暦年途中の採用者・退職者・育児休業者を除く

16 職員の福祉と利益の保護状況（令和元年度）

(1) 職員の健康管理

職員の健康状態を把握し、健康障がいや疾病の早期発見を行うため、毎年定期健康診断を実施しているほか、人間ドックの助成を行っています。また、心理的な負担の程度を把握するための検査を行い、メンタル不調の防止に向けて取り組んでいます。

(2) 公平委員会の業務の状況

市では、公平委員会を地方自治法第252条の7の規定に基づき、新潟県市町村総合事務組合に共同設置し、事務処理をしています。

報告状況	件数
勤務条件に関する措置の要求	0件
不利益処分に関する不服申立て	0件

松井利夫さんのこと

絶句する、という言葉は知っていても経験は少ない。大きく報道もされた松井利夫さん(77歳)の高額寄附のお申し出には本当に驚かされました。その金額にだけではありません。

松井さんは当市五十沢地区出身で、六日町高校を卒業後、まさに裸一貫で起業し、その技術者派遣会社である株式会社アルプス技研を東証1部上場の企業にまで育て上げ、現在は創業者最高顧問を務められています。国内外に29拠点、年商約363億円、従業員は5千人を超えています。(令和元年12月末現在)

「社会に出て60年、故郷に貢献したい」という松井さんの思いを受けて、コロナ禍の下、細心の注意を払って私が本社を表敬訪問したのが8月末。松井さんに初めてお会いし、そのお人柄に心を打たれた。松井さんは「若い起業家が出なければ地域の産業復興、経済活性化はできない。人づくりだよ」と、故郷への思いや公益財団法人を設立し起業をめざす若者に奨学金を出してきた経験を、熱を込めて語られました。引き込まれた。

寄附をするだけでなく、「経験

のすべてを教えるつもりで、力を貸す。一緒にやろう」と。成功事例の筆頭に、多くの人材を輩出し、地域が変わっていった北海道十勝地域での支援事業が挙げられる。実際の起業や経営の難しさを、松井さんや財団が指導し実現させる。ここが「一緒にやる」のゆえん。私も真剣に地域課題や夢を話しました。

帰り際に松井さんから、当市に1億円を寄附することを明言され、驚いた。それから半月も経たないころ、再び松井さんから連絡があり、「コロナ後の働き方改革の先頭を行く。自然豊かな南魚沼を新たな働き方を提唱する街として、都会の一極集中ではない『リゾートオフィス』の構想を立てて取り組んだらどうか?」その事業のために2億円を増額して寄附したいという。

松井さんの夢と私たちの思いが一致した結果だが、喜びを超えて今は緊張感の方が大きい。多くの知見や情熱を集めて、後世に語り継がれるような事業を展開したい。

国際大学留学生 お国自慢コーナー ~ boast of my country ~

シリーズ
第90回

キルギス共和国 オルムシェバ メエリム さん



私の国はこんなところ

キルギス共和国は、国土の約40%が標高3kmを超える山国で、独特な地形をしています。中国との国境にはティエンシャン山脈が延び、南には平均標高5kmに達するパミール高原が広がっています。雄大な山々には美しい湖が点在し、その水は透き通っており、中でもイシク・クル湖は有名です。キルギスを訪れる人びとは、独特な自然の地形や心のこもったおもてなし、伝統料理の数々に魅了されます。これらは、母国を離れたキルギスの人びとにとっても魅力です。私は、この国の美しい自然やきれいな水、快適な気候、そして親切な国民性を誇りに思っています。



キルギス共和国

[公用語] キルギス語、ロシア語
[首都] ビシュケク
[面積] 198,500km² (84位)
[人口] 6,200,000人 (110位)
[GDP(PPP)] 191.6億ドル (139位)
[通貨] ソム (KGS)

※GDPは国内総生産のことで、購買力平価説(PPP)により算出した数値です

南魚沼市に住んで感じたこと

日本は豊かな文化と古代からの歴史がある、最も神秘的な国ではないかと思えます。世界中の人びとが訪れたいと思い、すでに訪れて好きになった人もたくさんいると思います。私は南魚沼市での生活を経験でき、幸運でした。南魚沼市は自然、伝統文化の精神に満ちた行事、お寺、美術館などすべてが美しく、地域の人びとは親切で親しみやすく、すぐにここが好きになりました。美しい自然、安穩、すべての調和を愛する人びとが集まるすばらしい地域です。

第5回 医療のまちづくり検討委員会

【問合せ】保健課 ☎773-6811

8月19日(水)、第5回医療のまちづくり検討委員会が開催されました。ゲストスピーカーから遠隔医療、介護医療院に関する取り組みや課題などの事例を紹介いただきました。また、市立病院の常勤医師から聞き取った意見などの報告や、城内診療所の経営状況などの説明が行われました。その後、提言に向けて検討していく土台となる骨子案について検討が行われました。(以下、一部抜粋・要約)

遠隔医療の取り組み事例

NTT東日本新潟支店から実証実験の紹介

魚沼市で、テレビ会議システムを利用して、医師と患者をリモートで結んで診察する実証実験を行ったところ、患者からは、医師の顔を見ることができ、とてもありがたいなどの声がありました。

株式会社アイセックから現状などの紹介

新型コロナウイルス感染症の急速な拡大により医療アクセスの困難さや不安を払拭するねらいもあり、時限的な措置として、電話やオンラインによる診療などの対応が可能になりつつあります。

介護療養病床から介護医療院への転換事例

医療法人崇徳会田宮病院介護院〔長岡市深沢町〕

療養病床の入院患者がいる中で転換工事を行いました。患者本人や家族への説明、騒音や異臭への対応などに配慮する必要性がありました。

※介護医療院とは、長期的に医療と介護の必要性がある人を対象に、日常的な医学管理のほか、看取りや終末期医療などの医療機能と入所期限のない生活施設の機能を合わせ持つ介護保険施設です

委員からの意見など

- 遠隔診療では、通常に比べて診療報酬が少ないなどの問題がありましたが、さまざまな改定も加えられ、事業を進めていく上でこれからはプラスの方向に向いていくと思います。
- 遠隔診療を行う中で、患者への必要なサポート方法など、次の具体的な事業展開を考えて進める必要があると思います。
- 特別養護老人ホームなどでは吸引などの医学的処置の対応が難しいため、介護医療院にはそのような対応が必要な人を受けられる役割があると思います。



南魚沼市民病院医師とゆきぐに大和病院医師から聞き取った意見などの報告

医師：委員の中に市立病院の関係者が入っていないのはなぜか。

委員会：全国的な客観的なものの見方でまずは意見を聞きたい、ということで職員をなるべく入れずに委員を選出した。具体的な実務の検討では職員が入っていくと良いと思われる。

- 委員会の中の、統合・再編という言葉に不安を感じる職員もいる。疑心暗鬼にならないような公開をお願いしたい。
- これまで委員会では医療の話が多かったが、ようやく交通政策などのまちづくりの話があって、委員会の視点が広がってきたと感じる。

- 南魚沼市民病院は140床という条件は与えられたもので、経営的には非常に難しい病床数である。
- 地方の医療は医師の思いが強くないとできない。どういう気持ちで医療をやっているのか感じてもらいたい。
- 市立病院を将来的にどうしていくのか、今後のコストや収益を徹底的にシミュレーションして提示することが必要である。
- ゆきぐに大和病院が元々持っていた精神や理念を絶やすことなくやって欲しい。
- ゆきぐに大和病院では地域包括ケア病床を拡大していきたいが、一般病床との割合やマンパワーなどの課題がある。

城内診療所の経営状況

外来患者数は年間約7,000人、歳入は約1億円、このうち一般会計からの繰入金は約4,700万円となっています。

今後のあり方

市立病院群として今後の在り方を考えると、市民病院との新たな連携の中で今後、外来機能を検討する必要があると思います。また、新たな交通体系や自治組織の活性化などで、地域包括ケアとしての在り方について検討を進めていく必要があります。



提言骨子案

今回の委員会で提示された骨子の案であり、今後、提言に向けて検討していく土台となるものです。

医師確保について

- 寄附講座をさらに拡大・強化してはどうか。
- 全国的に人気のある研修基幹施設と提携して常勤若手医師の増加を図ってはどうか。
- できるだけ常勤医を増加するべきであり、非常勤医師については、その必要性について個別に検討する必要があるのではないか。

市立病院群の在り方

- 統合、大規模な増・改築、新たな病棟整備などには多額の費用がかかるため、今ある医療資源をフルに活用した、南魚沼市らしい「地域包括ケア」をめざすことが必要ではないか。
- ゆきぐに大和病院と南魚沼市民病院の両院を「一つの病院」として考えること、ゆきぐに大和病院の理念「地域住民の『生きる』を支える」を南魚沼全体に拡大し、「機能」と「職員の心」が一体となって「新オールミナミウオヌマ」として新たな南魚沼市の医療を実現していくことが必要ではないか。
- 総務省の新公立病院改革ガイドラインでは「地方公営企業法の全部適用によって初期の効果が達成されない場合には、地方独立行政法人化など更なる経営の見直しに直ちに取り組むこと」とされ、地方独立行政法人化（非公務員型）、指定管理者制度の導入などの検討を求めている。現在の地方公営企業としての病院事業の改善に全力を尽くすべきものの、安定した医師確保やスケールメリット^(注1)の追求、指定管理者制度の適応についても検討すべきではないか。

まちづくり

- バスの乗車場所は限られているため、高齢者の交通手段（特に医療機関への受診）として、乗り継ぎなどなく自宅から目的地まで移動できるサービスを確保する必要があるのではないか。
- 新型コロナウイルス感染症の影響もあり、過密ではない地方の魅力が注目される中で、温泉療養、自然、食などの幅広い地域の宝を活用した医療のまちづくりを考えることが必要ではないか。

推進体制の整備

- 医療のまちづくり検討委員会は、第三者的な観点からの提言だが、これを具体的に事業として推進していくのは市であり現場の病院である。経営上緊急を要する事項や医師確保のように1年以上前から必要な手を打たなければならない事項、更には予算編成や財政計画、必要な条例改正など中長期的な事項など、実務的な検討を行う必要がある。そのために、市長部局、病院の両者からなるタスクフォース^(注2)を設置する必要があるのではないか。

(注1) 資材などをまとめて大量購入することで経済的な効率化を図ること

(注2) 目標を達成するための特別なチーム

詳しい委員会の内容や、過去の議事録などは、市ウェブサイト（「医療のまちづくり検討委員会」で検索）をご覧ください。



公営住宅の入居者募集

【問合せ・申込み】福祉課 ☎773-6667

地域	団地・住宅名 〔所在行政区名〕	募集 戸数	階数	間取り	建物の構造	単身 入居	家賃月額	駐車場料月額1台分 〔駐車可能台数〕	その他
大和	市営桜沢団地 〔田町〕	2	1階	3DK	鉄筋コンクリート 造3階建	不可	17,100～ 33,700円	2,400円 〔2台〕	
	市営天王町団地 〔天王町〕	1	3階	3DK	鉄筋コンクリート 造3階建	不可	18,200～ 35,800円	2,300円 〔1台〕	
	市営大崎団地 〔原小路〕	3	1階 2階 3階	3DK	鉄筋コンクリート 造3階建	不可	14,100～ 27,700円	1,700円 〔2台〕	
六日町	市営宮住宅 〔宮〕	2	—	3DK	木造高床式2階建	不可	17,400～ 22,000円	無料（高床1階） 〔1台〕	車庫高さ 1.6m
	市営津久野住宅 〔津久野〕	1	3階	3DK	鉄筋コンクリート 造3階建	不可	15,600～ 30,700円	1,900円 〔1台〕	
	市営余川住宅1号棟 〔飯綱町〕	2	2階 3階	3DK	鉄筋コンクリート 造4階建	不可	16,500～ 32,500円	2,500円 〔1台〕	
	市営余川住宅2号棟 〔飯綱町〕	2	4階	3DK	鉄筋コンクリート 造4階建	不可	16,800～ 33,000円	2,500円 〔1台〕	
	県営余川住宅3号棟 〔飯綱町〕	1	1階	3DK	鉄筋コンクリート 造4階建	不可	16,600～ 32,700円	2,500円 〔1台〕	
	市営西泉田住宅1号棟 〔西泉田〕	1	1階	3DK	鉄筋コンクリート 造5階建	可	14,000～ 27,500円	2,400円 〔1台〕	
	市営西泉田住宅2号棟 〔西泉田〕	1	2階	3DK	鉄筋コンクリート 造3階建	不可	16,400～ 32,300円	2,400円 〔1台〕	
	県営上町住宅松棟 〔上町1丁目4区〕	2	3階 4階	3DK	鉄筋コンクリート 造4階建	不可	16,900～ 33,200円	2,800円 〔1台〕	
	県営上町住宅竹棟 〔上町1丁目4区〕	1	3階	3DK	鉄筋コンクリート 造4階建	不可	17,400～ 34,200円	2,800円 〔1台〕	
県営上町住宅梅棟 〔上町1丁目4区〕	4	1階 2階 3階 4階	3DK	鉄筋コンクリート 造4階建	不可	19,300～ 38,000円	2,800円 〔1台〕		
塩沢	市営来清団地 〔三分区〕	1	3階	3DK	鉄筋コンクリート 造3階建	可	13,800～ 27,100円	2,000円 〔1台〕	
	市営樋渡団地 〔六分区〕	1	3階	3DK	鉄筋コンクリート 造3階建	不可	17,400～ 34,200円	無料（入居者管理） 〔1台〕	
	市営北原団地 〔六分区〕	1	—	3DK	木造高床式2階建	不可	18,200～ 31,300円	無料（高床1階） 〔1台〕	車庫高さ 1.6m
	市営泉盛寺団地 〔泉盛寺〕	2	2階 3階	3DK	鉄筋コンクリート 造5階建	可	12,700～ 24,900円	無料（入居者管理） 〔1台〕	
	市営舞子団地B棟 〔舞子〕	1	1階	2LDK	鉄筋コンクリート 造4階建	不可	20,400～ 40,100円	2,000円 （大区画3,000円） 〔1台〕	
	市営上野団地 〔上野〕	2	1階 3階	2DK	鉄筋コンクリート 造3階建	不可	19,000～ 37,400円	2,000円 〔1台〕	

共通事項

募集期間 10月1日(木)～15日(木)

入居資格 ・住宅事情に困っている

- ・収入基準に適合している
- ・同居する親族がいる(60歳以上と障がい者は、上記単身入居「可」の住宅へ申込み可能)
- ・暴力団員ではないこと

家賃算定 収入に応じて決定します。

申込み 入居資格を確認のうえ、本庁舎福祉課、大和・塩沢市民センターで申込書を配布。

申込書に必要書類を添付し、募集期間内に福祉課公営住宅係へ提出。

選考方法 住宅委員会の審議により選考します。

入居可能時期 11月中旬以降の見込み。

※入居にあたっては家賃3か月分の敷金、保証人1人が必要となります

※入居などの相談・問合せは、福祉課 公営住宅係で随時受け付けています。入居の申込みは募集期間内のみ受け付けます

交通規制情報 市道美佐島学校町線で車両通行止めを行います

【問合せ】建設課 建設係 ☎773-6674

市道美佐島学校町線は道路改良工事のため、車両通行止めとなります。工事が完了するまでは、日中の通り抜けはできませんのでご注意ください。国道17号などの迂回路をご利用ください。

期間 10月7日(水)～26日(月)
(土・日曜日は除く)

規制時間 8:30～17:00
(規制時間外は通行可)

規制内容 車両通行止め
(歩行者は仮設歩道で通行可)



サウンディング型市場調査を実施します(旧第二上田小学校)

【問合せ】企画政策課 ☎773-6672

旧第二上田小学校施設(校舎と校舎敷地)の活用を検討しています。

今後の施設管理の方向性を検討する参考とするため、民間事業者との「対話」により、施設の活用について実現可能なアイデアを調査する「サウンディング型市場調査」を実施します。

調査スケジュール

①現地見学会

日時：10月22日(木) 10:00
場所：旧第二上田小学校〔長崎〕

②民間事業者との対話

日時：11月4日(水)～6日(金) (各日とも10:00～16:00の、都合のつく1時間程度)

場所：南魚沼市役所 本庁舎

※①、②ともに事前にエントリーシートによる申込みが必要です(②のみの申込みも可)

調査の参加対象 民間事業者(事業の実施を考えている法人など)

締切り 10月20日(火)

※申込み方法など詳しくは、市ウェブサイト(「サウンディング調査」で検索)をご覧ください

災害に備えて

一日前プロジェクト【問合せ】総務課 防災庶務班 ☎773-6660

自主防災会にはお年寄りや子どもも参加

宮城県北部を震源とする地震(平成15年7月)(東松島市 災害当時70代 男性)

今回は幸い人身事故がなく、まだ救われましたが、災害が起きたときにはここに集まるとかいうものは、きちんと前もって決めておいて、それをみんなが守らなくちゃいけないと思いました。

例えば、災害時に市のほうから食料を持ってきてくれたときに、めいめいに届けてもらうわけにはいかないわけで、やっぱり、自主防災会を立ち上げておいて、何か起きたときに、みんなの考えが同じで、同じ場所に寄れるようにしておく必要があるのです。

最近は自主防災会が増えていて、わたしたちのところも、今までの町内会をベースに自主防災会としての活動をはじめています。定期的にみんなと話し合ったり、おじいさんやおばあさん、子どもたちにも防災訓練に出てもらったりしています。

この間も、防災訓練のときに、4年生ぐらいの子どもに消火器を実際に使わせて、「ああ、オレでもできるんだ」ってやっているわけですけど、そういうふうなこともやってみればね、何かのときに役に立つ場合もあると思います。



身体障がい者の運転免許取得費・自動車改造費を助成します

【問合せ】福祉課障がい福祉係

☎773-6667

FAX:773-6723

運転免許取得費の助成

第1種普通自動車運転免許を取得する費用の3分の2を助成します。(限度額は10万円)

対象者 次のすべてに該当する人

- ・市内に住所がある
- ・身体障害者手帳(1～4級)を所持している
- ・免許取得により就労など、社会参加が見込まれる

申請に必要なもの

身体障害者手帳、印鑑

※自動車学校に入校する前にお申し込みください。助成金が支払われるのは免許取得後です

自動車改造費の助成

就労などの社会参加のために自動車を改造した場合に、改造費の一部を助成します。

助成額

①本人が運転する場合

上限10万円で実支出額を助成。

②介護者による運転の場合

上限40万円で実支出額を助成。ただし、申請者の属する世帯の課税状況で改造費の3分の2または2分の

1を助成。

対象者 次のすべてに該当する人

- ・市内に住所がある
- ・改造によって社会参加の日数が6か月以上継続して、週1日以上または月4日以上見込まれる
- ・過去5年間に本制度による助成を受けていない

①本人が運転する場合

上肢、下肢、体幹不自由の1級または2級の身体障害者手帳を所持している。または身体障害者手帳を所持し、運転免許に改造要件が記載されている。

②介護者による運転の場合

1級または2級の身体障害者手帳を所持し、車いすを利用している。

※世帯に市民税所得割額が46万円以上の人がいる場合は対象外

申請に必要なもの

身体障害者手帳、印鑑、改造費用のわかる見積書(既製改造車購入の場合は改造車と標準車の2種類)、カタログ、運転免許証、社会参加の日数を確認できる書類(通勤、通学、通所、通院証明など)

※既存車両を改造する場合は、改造前の車の写真、車検証

申込み 福祉課障がい福祉係か

大和・塩沢市民センターに、申請に必要なものを持参して、お申し込みください。

低未利用土地等確認書を発行します

【問合せ】税務課資産税班

☎773-6668

令和2年7月1日から令和4年12月31日までの間に、譲渡の年の1月1日に所有期間が5年を超え、土地とその上物の取引額の合計が500万円以下など、個人が、一定の要件を満たす低未利用土地等(空き家・空き地・空き店舗など)を譲渡した場合、その譲渡所得の金額から100万円を控除する特例措置が開始されました。

この譲渡所得の控除を受けるには、市町村が発行する「低未利用土地等確認書」を添付して、最寄りの税務署に確定申告書を提出する必要があります。

低未利用土地等確認書の発行

申請に必要なもの

①低未利用土地等確認申請書
※申請書は、税務課まで。市ウェブサイトで様式をダウンロード可

②売買契約書などの写し

③低未利用土地等の譲渡前の利用について確認ができる次のいずれかの書類

・市の空き家バンクへの登録が確認

できる書類

・宅地建物取引業者が、現況更地・空き家・空き店舗である旨を表示した広告

・電気、水道、ガスの使用中止日が確認できる書類

・その他要件を満たすことを容易に認めることができる書類

④低未利用土地等の譲渡後の利用について確認ができる書類

⑤申請のあった土地などに係る登記の全部事項証明書

申請書の提出先

税務課(本庁舎)

※「低未利用土地等確認書」は、特例措置の控除が適用されることを確認する書類ではありません。

申請から発行までに7～10日間程度かかります。税務署への確定申告の手続き期限を考慮し、余裕をもって申請してください

発行手数料

1件・300円

低未利用土地等の譲渡所得の確定申告に係る問い合わせ

小千谷税務署

☎0258-83-2090
(自動音声案内)まで

高齢者交通事故防止運動

【問合せ】環境交通課

☎773-6666

実施期間 10月1日(木)～31日(土)
スローガン 「ひろげよう 長寿社会へ 無事故の輪」

運動の重点
・高齢運転者の交通事故防止
・道路横断時の安全確認と夜光反射材の積極的な活用
・早めのライト点灯と上向き・下向きのこまめな切替え



高齢者が歩行中に遭う交通事故は、10月から年末にかけての夕暮れ時に集中して発生しています。夜光反射材を積極的に活用し、交通事故を防止しましょう。

10月は土地月間

【問合せ】都市計画課 都市計画係

☎773-6662

国土利用計画法では、法定面積以上の土地取引を行った場合、土地の

権利取得者は契約締結から2週間以内に、市役所を通じて県知事に届け出ることが定められています。

届出の内容

土地の面積や利用目的など

届出が必要な土地取引面積

・都市計画区域…5,000㎡以上
・都市計画区域外…10,000㎡以上

中小事業者などが所有する償却資産と事業用家屋に係る固定資産税を軽減します

【問合せ】税務課 資産税班

☎773-6668

新型コロナウイルス感染症の影響で事業収入が減少している中小事業者などの税負担を軽減するため、中小事業者などの保有する家屋や設備の固定資産税を、令和3年度分限り、事業収入の減少幅に応じて軽減します。

対象となる中小事業者など

- ・常時使用する従業員の数が1,000人以下の個人
- ・資本金額または出資金額が1億円以下の法人
- ・資本または出資を有しない法人のうち従業員数が1,000人以下(大企業の子会社除く)の法人

軽減制度の概要

軽減対象

事業用家屋と設備などの償却資産に対する固定資産税

軽減率

令和2年2月～10月までの任意の連続する3か月の事業収入の対前年同期比の減少率によって次のとおり軽減します。

- ・50%以上の場合…全額免除
- ・30%以上50%未満の場合…2分の1軽減

申告方法など

次の書類を持参して、税務課 資産税班に申告してください。

提出書類

- ① 認定経営革新等支援機関等(注)から確認を受けた申告書(原本)
- ② 収入減を証する書類、事業専用割合が分かる資料など確認を受ける際に提出した書類一式(コピー可)
- ③ 特例対象資産一覧(毎年行われる申告をもって提出とします)

(注) 認定経営革新等支援機関等とは

- ・認定経営革新等支援機関…認定を受けた税理士・会計士・中小企業診断士、金融機関など
- ・認定経営革新等支援機関に準ずるもの…都道府県中小企業団体中央会、商工会議所、商工会

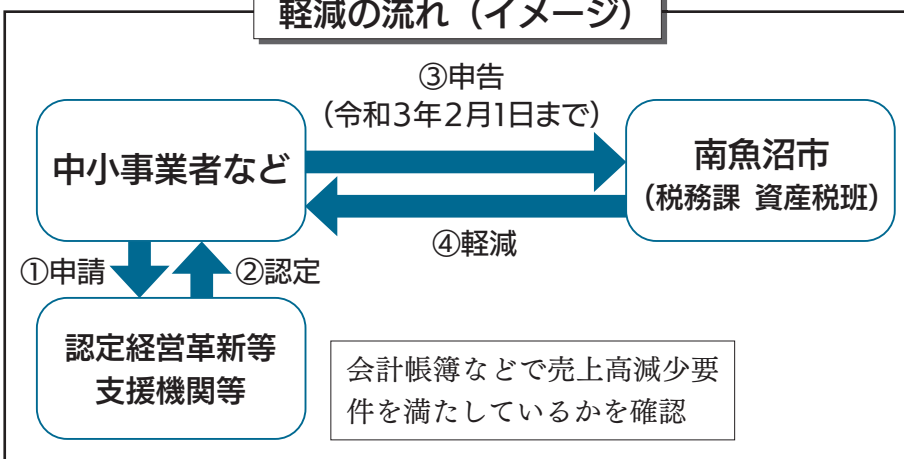
申告期間

令和3年1月4日(月)～2月1日(月)まで

申告書類

申告書、記載例は市のウェブサイト(「新型コロナウイルス、固定資産税」で検索)からダウンロードできます。
※詳しくは、中小企業庁のウェブサイト(「固定資産税」で検索)をご確認ください

軽減の流れ (イメージ)



南魚沼市立病院職員募集

【問合せ・申込み】

市民病院 庶務課 庶務係

☎788-1222

ゆきぐに大和病院または、南魚沼市民病院に勤務する職員を募集します。

職種・採用予定人員

臨床検査技師 2人

受験要件

昭和63年4月2日～平成12年4月1日に生まれ、臨床検査技師の資格を有するか、取得見込みで、地方公務員としての欠格条項に該当しない人

試験日 10月20日(火)

試験会場 南魚沼市民病院

試験科目 専門試験（有資格者は免除）、作文、面接

採用日 12月1日以降（資格取得見込者は、令和3年4月1日）

受験申込書配置場所

南魚沼市民病院 庶務課（南魚沼市民病院ウェブサイトからダウンロード可）

申込み

受験申込書に、申込日前6か月以内に撮影した写真3枚（縦4cm×横3cm、1枚は申込書に貼付）と履歴書、有資格者は資格免許証の写しを

添えて、ご提出ください。郵送の場合は、簡易書留で送付してください。

（締切日必着）

締切り 10月12日(月)

提出先 〒949-6680

南魚沼市六日町2643-1

南魚沼市民病院 庶務課

※勤務時間など詳しくは、お問い合わせください

議会のラジオ放送日程

～9月定例会（一般質問）～

【問合せ】議会事務局

☎773-6650

「FMゆきぐに」で、9月市議会定例会の一般質問を放送します。放送日程や質問内容などの詳細は、市ウェブサイトに掲載中です。

放送予定議員

（質問順位、敬称略、10月12日(月)から予定）

清塚武敏、岡村雅夫

梅沢道男、佐藤 剛

田中せつ子、目黒哲也

吉田光利、寺口友彦

大平 剛、中沢一博

永井拓三、塩川裕紀

勝又貞夫、阿部久夫

中沢道夫

ごみにしない！ 3R推進コーナー

【問合せ】廃棄物対策課 ☎782-0339

10月は3R推進月間です
環境に優しい循環型社会
をめざして、ごみの減量
化に取り組みましょう。



Reduce (リデュース)

ごみを減らそう!

- 必要な分だけ購入しよう
- レジ袋をやめてマイバッグを持参しよう
- 使い捨て商品でなく詰め替え商品を選ぼう



リデュース・リユースを行ってごみを減らし
最後にリサイクルを行うことが基本です

Recycle (リサイクル)

資源として活かそう!

- ごみは正しく分別しよう
- リサイクル製品を購入しよう



Reuse (リユース)

繰り返し使おう!

- 壊れたら修理して物を大切に長く使おう
- フリーマーケットを利用してみよう



新型コロナウイルスの影響により、開館時間など変更になる場合があります。詳しくは各施設にお問い合わせください。

トミオカホワイト美術館

開館9:00～17:00 (入館終了16:30)

10月は毎日開館します

☎775-3646 FAX 775-3650 URL <http://www.6bun.jp/white/>
¥一般500円/小中高250円 (市内の小中学生は無料)

市民無料の日: 8日(木)、18日(日)、28日(水)

開館30周年記念「白と黒の詩」

期間 11月24日(火)まで

富岡惣一郎は生涯を通して白の世界を追求してきました。その中で生み出された独自の白油絵の具「トミオカホワイト」は変わらぬ白で人びとを魅了しています。富岡が描いた「白の世界」を初期から晩年まで年代順に展示しています。



「裏磐梯・一本の木」

ラウンジ展 10月 [観覧無料]

市民ギャラリー 北村美咲 ^{ペン} ^{アート} ^{ファイブ} [PEN ART V]

鈴木牧之記念館

開館9:00～16:30

10月の休館: 毎週火曜日

☎・FAX 782-9860 URL <http://www.6bun.jp/bokushi/>
¥大人500円/小中高250円 (市内の小中学生は無料)

北越雪譜いろはかるたから

「つねならむ」の「む」

「虫? 雪中で暮らす虫

雪虫なり」

雪中で虫を見るのは珍しいことですが、越後には雪蛆ゆづりという虫が二種類生息しています。



池田記念美術館

開館9:00～17:00 (入館終了16:30)

10月の休館: 毎週水曜日、5日(月)～9日(金)

☎780-4080 FAX 777-3815 URL <http://www.ikedart.jp>
¥一般500円/高校生以下無料

第4回 八色の森の美術展+八色の森の子ども絵画展2020

期間 10月10日(土)～11月29日(日)

国内外で活躍する現代美術の作家33人と南魚沼市内の児童生徒の作品を共同展示する他に類をみない美術展です。4年連続の開催となります。

10月10日(土)

- ・10:00～12:00 出品作家による作品解説会
- ・14:00～16:00 基調講演「シュルレアリスムとグラディーヴァ神話」

講師: 谷川 渥 (美学者・美術評論家)

※参加費500円 (入館料込)

今泉記念館アートステーション

開館9:00～17:00 (入館16:30まで)

10月は毎日開館します

☎783-4500 FAX 783-3388
URL <http://www.michinoeki-minamiuonuma.jp/imaizumi-kinenkan/>
¥一般500円/小中高250円 (市内の小中学生は無料)

常設展 ～彫る 摺る かく～「棟方志功の世界」

企画展 期間 11月15日(日)まで

美しき日本の風景

葛飾北斎を始め、歌川ひろしげ広重、横山たいかん大観、片岡なまこ球子など当館が所蔵する巨匠たちの作品が登場します。日本の象徴である富士山や、京都の金閣寺、当時の人びとの様子が描かれた作品をご覧ください。

南国の摩訶不思議な世界(セピックアート)

パプアニューギニアを中心とする南太平洋地域の島々は、独自の文化を発達させてきました。今ではパプアニューギニアからの持ち出しが禁止されている貴重な民族美術のコレクションを多数展示します。

南魚沼市民会館

受付8:30～17:15 10月の休館: 毎週月曜日

☎773-5500 FAX 772-8161 URL <http://www.6bun.jp/kaikan/>

10・11月の主催公演の延期

新型コロナウイルスの感染拡大防止のため、ご来場のみなさん、出演者、関係者の安全面を優先と考え、次の公演を延期することが決定しました。ご来場を予定していたみなさんに心からお詫び申し上げます。

今後の予定は、あらためて南魚沼市民会館ウェブサイトなどでお知らせします。

延期が決定した公演

10月31日(土)

小柳ゆき 20th Anniversary LIVE TOUR 2020 SPHERE ～球宇宙～

11月23日(月・祝)

水谷千重子 ありがとうコンサート2020 in 南魚沼



みんなの図書館

【申込み・問合せ】南魚沼市図書館 ☎773-6677

10月の開館日時

南魚沼市 月～金 9:30～20:00 (土 同 19:00まで)
休館: 1日(休)、15日(休) (図書整理日)

大和 ☎777-4671 同～同 9:00～19:00
休館: 5日(月)、12日(月)、19日(月)、26日(月) 毎週月曜日

塩沢 ☎782-0100 9:00～20:00
(同 同 同 17:00まで)

テーマ展示

読書週間

10月27日(火)～11月9日(月)は第74回読書週間です。今年の標語は「ラストページまで駆け抜けて」です。おすすめの本を紹介します。暮らしのなかに「読書」を取り入れてみませんか。

お米を味わう

10月10日(土)は、「南魚沼市コシヒカリの日」です。「お米をおいしくたべる本」など、お米の豆知識、レシピ本などを用意しました。子ども向けの本も紹介します。

運動の秋～スポーツで健康!

市は、平成27年10月1日に、スポーツ健康都市宣言を行いました。スポーツを通じた健康づくりに役立つ本やバランスのよい食事のガイド本などを集めました。

プラチナデイ DVD上映会

プロジェクトX挑戦者たち 悲願の関越トンネル(42分)

日本屈指の峻厳な山、谷川岳。その麓で始まった関越トンネルの工事。土木技術者たちは大量のダイナマイトで一気に掘り進む大作戦に打って出る。「一発発破」に懸けた男たちのドラマです。

日時 10月8日(木)

時間 午前11時～11時50分

会場 図書館 多目的室

対象 一般・高齢者
定員 30人(先着順)

DVD上映会

「ムーミン パペットアニメーション魔法の巻」(100分)

ムーミンの生みの親、トー

ベ・ヤンソンが自ら監修を担当し制作したシリーズをデジタルリマスタリングにより色鮮やかによみがえらせたパペット・アニメーションです。

日時 10月24日(土)

時間 午前10時～11時40分

会場 図書館 多目的室

対象 子ども・一般
定員 30人(先着順)

絵本のへや

乳幼児向けの楽しい絵本の読み聞かせを行います。

期日 毎週水曜日

時間 午前11時～11時30分

会場 図書館 児童コーナー

内容 パネルシアター「いないいないばあ」など

対象 乳幼児・保護者

出演 ふうせんの会

秋の読書週間イベント

雑誌リサイクル市

保存期間の過ぎた雑誌を無償で配布します。

期間 10月25日(日)～11月8日(日)

対象者 図書利用カードをお持ちの市民(本人に限る)

※図書利用カードを作るには、住所などが確認できる証明書(運転免許証、保険証など)が必要です。

場所 図書館 サービスカウンター前

配布数 一人3冊まで

※雑誌がなくなり次第終了。事前予約・取り置きはできません

おはなしのじかん

日時 10月4日(日)

時間 午前11時～11時30分

会場 図書館 児童コーナー

対象 乳幼児・保護者ほか

読書のつどい

おいしいものいっぱい

おいしい食べ物が出てくるお話や手遊びがたくさん。

日時 10月17日(土)

対象 ・幼児

時間 午前10時30分～11時

対象 ・小学生(年長さんも)

時間 午後2時～2時30分

会場 図書館 多目的室

テーマ たべもの

内容 大型紙芝居「りんごくんのおうちはどこ?」、本の紹介ほか

の紹介ほか

対象 幼児・小学生・保護者ほか

乳幼児親子おはなしの会 「えほんであそぼ」

ふんわりキノコをつくらう

ハロウィン仕様にしてもよし!かわいいうキノコをつくりましょう。

日時 10月23日(金)

時間 午前10時～11時30分

会場 大和公民館

内容 手袋人形、まんまるちゃん、絵本、パネルシアター、手遊び、歌、工作など

対象 乳幼児と保護者ほか

費用 無料

申込み 電話かサービスカウンターでお申し込みください

(参加人数によっては当日参加も可)

巡回図書「利用くだびい

9月17日(木)に塩沢図書館の巡回図書を200冊入れ替えました。

次回、大和図書室は10月15日(木)に入れ替え予定です。



南魚スポーツパラダイス

公益財団法人南魚沼市文化スポーツ振興公社 スポーツ振興係

ディスポート南魚沼

10月の休館日
12日(月)、19日(月)、26日(月)

〒949-6611 南魚沼市坂戸372 ディスポート南魚沼内 ディスポート☎773-6620 スポパラ☎773-3210

スラックライン講習会

ベルトの上でバランスをとるスポーツ「スラックライン」の講習会を開催します。遊び感覚で、まずはベルトの上で片足で立つ練習から始めてみませんか？

日時 10月21日(水)、11月18日(水)

17:30～18:30

対象 5歳(年長)児以上(大人も大歓迎)

定員 各回10人(先着)

受講料 会員:無料、一般:200円

※別途、施設利用料100円が必要(定期券可)

持ち物 運動着、屋外用シューズ、タオル、飲み物

※雨天の場合は中止

トレーニングマシン使用法講習会

油圧抵抗式マシンの使い方説明会です。マシンウォーキングと油圧マシンを使った全身運動をしてみませんか？マシンは、どなたでも簡単に利用できます。

日時 10月25日(日) 12:00～13:30

対象 中学生以上 定員 6人(先着)

受講料 会員:無料、一般:200円

※別途、施設利用料300円が必要(定期券可)

持ち物 運動着、室内用シューズ、タオル、飲み物

共通事項

申込み ディスポート南魚沼(電話申込み可)

第5期 ベビーマッサージ教室

親子で肌のふれあいを通して絆を深めよう！生後すぐのタッチケアは発育を促進します。講師が、赤ちゃんに直接触れることはありません。

期間 11月12日・19日、12月3日・10日・17日

の木曜日(全5回) 10:30～12:00

対象 生後2か月～ハイハイ前の乳児と母親

定員 11組(先着)

受講料 会員:1,000円、一般:4,500円

※別途、材料費500円が必要

受付開始 10月8日(水) 9:00～

保険料 年会費や受講料に含まれます。

郷土資料

あれこれ 94

【問合せ】

社会教育課 文化振興班

☎773-3756

昭和16年4月、「国民学校

令」によって公立小学校は国

民学校に改組されました。長

い間、親しまれてきた「小学

校」の名が消えさり、あらた

に「国民学校」(昭和22年まで)

となりました。当時の児童は

学校の改名を「子ども心に不

思議な感じがしたものです」

と振り返っています。

国民学校の教育方針は、知

育より心身の修練や錬成が重

要視された国家主義的なもの

で、紀元節などの国家的祭祀

や学校行事を通して児童に指

導されていきました。

また、教育年限が8年(初

等科6年、高等科2年)とな

りました。

昭和15年ごろ、東村の赤石

小学校、三用小学校は、児童

数が増加し、学級数が増えた

ため教室が不足していました。

教務室を教室に充てるほどで

あったといえます。このため

昭和16年に両校では、校舎の

増築が行われました。

赤石国民学校では、4教室

が増改築され、初等科349

人、高等科91人の児童が勉学

に励みました。

この校舎の増築は、村民に

よる約2万円の寄付によって

行われました。赤石国民学校

は、「全村民協力一致ヨク茲

ニ本村教育ノ殿堂ヲ建立ス以

テ後世ノ範トスベシ」と称え

ています。

有志によって両校の増築に

尽力した村民を称えた記念碑

が建立されました。

南魚沼市の石碑⑧

「赤石三用 国民学校増築

記念碑」
〔茗荷沢〕



《参考資料》『あかいし』

『大和町の近現・代』



南魚沼健康ポイント事業への参加を受け付けています

【問合せ】保健課

☎7733-6811

南魚沼健康ポイント事業の応募期限は11月30日(月)で、残すところ2か月となりました。まだ取り組んでいない人も、これからの取り組みで何度でも応募できます。気軽にご参加ください。

ポイントカードは提出窓口で配布しています。また、南魚沼健康ポイント公式LINEアプリからの参加もできます。次のQRコードを読み込むか、友達検索で「@348xfobjq」と入力し友達に追加してご利用ください。



※健康ポイントのため方や応募方法など詳しくは、市報5月15日号から市ウェブサイトを「南魚沼健康ポイント」で検索をご覧ください

提出窓口 保健課、市役所総合窓口、大和・塩沢市民センター、市民会館、大和・塩沢公民館、図書館、デイ

スポーツ南魚沼、南魚沼市トレーニングセンター

10月は児童手当・特例給付の支給月です

【問合せ】

子育て支援課(子ども家庭支援班)

☎7733-6822

児童手当・特例給付を指定の口座に振り込みます。ご確認ください。

振込日

10月12日(月)

対象月

6月～9月分

手当の支給月額(児童一人当たり)

3歳未満の児童

一律 15,000円

3歳～小学6年生の児童

第1・2子 10,000円

第3子以降 15,000円

中学生

一律 10,000円

特例給付

一律 5,000円

(所得制限限度額を超過した受給者に支給)

※6月の現況届が未提出の人は支給停止となります。手当を受給するためには、現況届の提出が必要です

10月の城内診療所 診療担当医師(予定表)



受付・診療時間 午前：月曜～土曜 [受付] 8:30～11:30 [診療] 9:00～
午後：月曜～金曜 [受付] 11:30～16:00 [診療] 14:00～

◎来院時はマスクの着用をお願いします。

【問合せ】城内診療所 ☎775-2009

月		火		水		木		金		土		日
午前	午後	午前	午後	午前	午後	午前	午後	午前	午後	午前	午後	休診日
◎城内診療所では、自宅まで無料で送迎(午前のみ)します。電話か窓口でお申し込みください。						1日		2日		3日		4日
						高橋		高橋		休診		休診
5日		6日		7日		8日		9日		10日		11日
高橋		田中		高橋		高橋		高橋		福本 休診		休診
12日		13日		14日		15日		16日		17日		18日
高橋		田中		松田		高橋		高橋		休診		休診
19日		20日		21日		22日		23日		24日		25日
高橋		田中		高橋		高橋		高橋		福本 休診		休診
26日		27日		28日		29日		30日		31日		
高橋		田中		松田		高橋		高橋		休診		

・インフルエンザ予防接種は、10月1日から行います。予約は不要です。



掲示板

市などからのお知らせ

出張労働相談会

【問合せ】

新潟県 長岡労働相談所

☎0258-37-6110

「残業代を支払ってもらえない」「パワハラを受けて悩んでいる」「問題のある社員への対処法は?」など、労働に関するさまざまな悩み事に労働相談所職員が応じます。秘密は厳守します。気軽におこしくください。

日時 10月7日(水)

正午～午後3時

会場 塩沢公民館2階 視聴覚室

費用 無料

申込み 不要。直接会場まで。

シルバー人材センター 10月16日(金)は感謝の日

【問合せ・申込み】公益社団法人

南魚沼シルバー人材センター

☎772-4973

地域のみなさんからの支援に感謝し、一層の理解を願って除草・清掃

などの奉仕作業を行います。

会場 六日町・五日町・魚沼丘陵駅

周辺、ゆきぐに大和病院、塩沢市街地街路周辺

会員募集

あなたの豊かな知識と経験を地域のために生かしてみませんか。おおよね60歳以上の、健康で働く意欲がある人を募集しています。

仕事承ります

臨時、短期、仕事量の多少、就業時間の長短に関わらずご連絡ください。

魚沼テクノスクール

11月入校生受講者募集

【問合せ】

新潟県立魚沼テクノスクール

☎025-794-2410

事務応用科3期

対象 パソコンの知識・技能や簿記

を学び、就職を希望する人

期間 11月6日(金)～令和3年3月5

日(金)(土・日曜日、祝日、年末年始を除く)

時間 午前9時20分～午後3時50分

会場 スリーエスITトレーニング

センター〔十日町市伊達甲〕

定員 15人

費用 無料(テキスト代、検定料など)

どの自己負担あり)

締切り 10月16日(金)

申込み ハローワーク南魚沼

「印象アップ講座」受講生募集

対象 コミュニケーション力を身に

つけ印象力を上げたい人(在職者)

日時 10月21日(水)・28日(水)(2日間)

午前9時30分～午後4時30分

会場 魚沼テクノスクール〔魚沼市

堀之内〕

講師 佐藤裕美さん(印象アップ

コーディネーター)

定員 10人

受講料 2,900円

締切り 10月14日(水)

申込み 魚沼テクノスクール

若者支援「楽しくコミュニケーション」

「開催」開催

【問合せ・申込み】

子ども・若者相談支援センター

(若者支援担当)

☎788-1951

「気持ちをやうまく伝えたい」「人間関係を円滑にしたい」などの思いはありませんか?少人数グループで楽しくゲーム感覚のコミュニケーションを体験します。人と交流する楽しさを感じてみませんか。

日時 10月15日(木)

午後2時～3時30分

会場 子ども・若者相談支援センター

対象 市内在住の義務教育終了～39

歳の若者

締切り 10月13日(火)

申込み 電話でお申し込みください。

※10月1日(木)～2日(金)の連絡先は

☎782-0100(塩沢公民館)

となります

応急手当普及員講習

【問合せ・申込み】南魚沼市消防

本部 警防課 救急係

☎782-5331

応急手当普及員を取得すると、勤務先や地域の防災組織などで普通救命講習を開催することができます。

日時 11月12日(木)～14日(土)(3日間)

午前8時30分～午後5時15分

会場 南魚沼市消防本部〔竹俣〕

費用 無料

持ち物 東京法令出版「応急手当普及員講習テキスト」(4,937円)

※購入希望者は、申込み時にお申し込みください

その他 昼食は各自で用意

締切り 10月29日(木)

※必ずマスクを着用し、実技のできる服装でおこしくください



第41回南魚美術協会会員展

【問合せ】事務局（角谷）

☎025-784-3857

南魚美術協会会員による、4部門の総合美術展覧会です。ぜひご覧ください。

日時 10月17日(土)～19日(月)

午前9時～午後5時
(19日は午後4時まで)

会場

大和B&G海洋センター 体育館

〔天王町〕

入場料 無料

※新型コロナウイルスの感染拡大防止のため、公開評会を実施しません

高齢者趣味の作品展と塩沢美術展の作品募集

【問合せ・申込み】

塩沢公民館（事務局）

☎782-0100

高齢者趣味の作品展作品募集

対象 「高齢者趣味の教室」参加者

か、60歳以上の市内在住者

部門 陶芸、書道、手芸、絵画、竹

わら細工、生花、盆栽など（絵画

と書の部門のみ1人2点以内）

搬入 10月27日(火) 午前9時～11時

出品料 無料

締切り 10月20日(火)
開催日時

・ 10月27日(火)

午後1時～4時30分

・ 10月28日(水)

午前9時～午後4時30分

・ 10月29日(木)

午前9時～正午

会場 塩沢公民館 講堂・ロビー

入場料 無料

第41回南魚沼市塩沢美術展作品募集

対象 南魚沼郡・市内に在住、また

は市内に通勤・通学している人

部門 絵画、版画、彫刻、工芸、書道、写真など

出品数 1部門1人2点以内

出品料

一般…1部門1点500円、2点6

00円

高校生以下…1部門1点300円、

2点400円

受付・搬入 10月31日(土)

午前9時～午後3時

開催日時 11月1日(日)～3日(火)

祝

午前9時～午後5時

(最終日は午後4時まで)

会場 塩沢公民館 講堂

入場料 無料

※出品規定など詳しくは、お問い合わせください

ニイガタ除雪の達人選手権の開催

【問合せ】

南魚沼地域整備部 計画調整課

☎772-2661

建設課 維持管理班

☎773-6674

世界でも有数の豪雪地帯である南魚沼地域の道路除雪オペレータたちが、この日限りの特別コースで熟練の技術を競い合います。道路除雪オペレータの華麗な技術、迫力ある除雪車の技をぜひ間近でご覧ください。南魚沼地域合同除雪出動式も同時開催します。

日時 10月20日(火) 午後1時～3時

30分

会場 イオン六日町店 駐車場

※詳しくは、新潟県ウェブサイト「ニイガタ除雪の達人選手権」で検索をご覧ください



結婚の学校体験スクール第一部「あなたの恋愛&婚活がうまくいく方法をお伝えします」参加者募集

【問合せ・申込み】株式会社アク

セス・ネットワーク

☎025-248-4553

新潟県「あなたの婚活」応援プロジェクト認定イベントを開催します。新型コロナウイルス感染症の対策をして開催します。

日時 11月1日(日)

午前10時～午後1時

(当日午後3時から同会場で開催予定) イベントを開催予定)

会場

南魚沼市図書館 多目的室

対象

男性25歳～54歳、女性22歳～54歳

※男女別に開催します

定員 男女各10人

参加費 3,000円

内容 恋愛、婚活の悩みとその原因、

コミュニケーションのとり方・話し方、将来の目標に向けたゴール

設定の方法を解説します。

主催

一般社団法人日本婚活教育協会



しゃくなげ学級発表会・中央 公民館文化祭は中止します

【問合せ】 社会教育課 生涯学習班
☎773-6610

10月に開催を予定していたしゃくなげ学級発表会・中央公民館文化祭は、新型コロナウイルスの感染拡大防止のため、中止します。ご了承ください。

「存じですか」「里親制度」

【問合せ】 南魚沼児童相談所
☎770-2400

さまざまな事情で家族から離れて暮らさなければならぬ子どもを温かく家庭に迎え入れ、愛情と理解を持って、成長を支える人を「里親」といいます。里親には次のような種類があります。

養育里親 家族と暮らせない子どもを一定期間、自分の家庭に迎え入れて養育する

養子縁組里親 養子縁組によって養親になることを前提として子どもを養育する

里親制度について、できることがあれば協力したい、話だけでも聞いてみようと思う人は、お問い合わせください。

南魚沼市消防団 秋季消防演習を実施

【問合せ】 南魚沼市消防本部 消防庶務課 通信指令係
☎782-9119

南魚沼市消防団大和・塩沢方面隊では、秋季消防演習を行います。

当日は午前7時に、大和・塩沢地域全域でサイレン吹鳴を行います。火災と間違えないように、ご注意ください。

日時 10月18日(日)

大和方面隊

午前8時～正午

塩沢方面隊

午前9時～11時

会場

大和方面隊 南魚沼市消防署大和分署

塩沢方面隊 塩沢小学校 体育館

北里大学保健衛生専門学院 学園祭の開催を中止します

【問合せ】 北里大学保健衛生専門学院
☎779-4511

10月31日(土)・11月1日(日)に予定していた学園祭「魚沼祭」は、新型コロナウイルスの感染拡大防止のため安全を考慮し、開催を中止します。

誠に残念ですが、ご了承ください。

八色の森から ③

【問合せ】

八色の森公園管理事務所

☎780-4560

公園や周辺で見られる生物などを紹介します

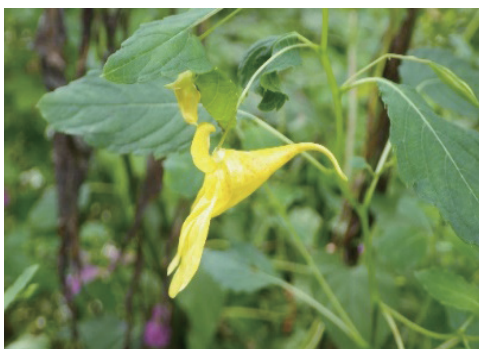
ツリフネソウとキツリフネ

南魚沼ではよくみられる花で、沢沿いのやや湿った場所に群生することが多いです。花の形が特徴的で、花器の吊舟(釣舟)に見立てた名前と言われています。この地域では、花が紫色のツリフネソウと黄色のキツリフネがあります。両種は花の色だけでなく、花の後部の形が異なります。ツリフネソウはくると巻いていて、キツリフネは垂れ下がっています。葉の形も少し異なるので、慣れれば葉だけでも見分けられるようになります。

筒状の花の奥に蜜があり、蜜を求めて潜り込んだ虫に花粉を運ばせます。

ツリフネソウはハウセンカの仲間です。成熟した実に触ると弾けて種を飛ばします。この仲間の学名 *Impatiens* (インパチエンス) はラテン語の「耐えられない」という単

語に由来するそうです。そのため、いくつかある花言葉に、「私に触らないで」というものもあります。園芸用に交配された品種もあります。家庭で栽培している場合、野生化させないように注意する必要があります。



キツリフネ



ツリフネソウ

100歳 おめでとうございます

～今年度100歳を迎えるみなさんのご紹介～

【問合せ】福祉課 高齢福祉係 ☎773-6667



水落 フミヨさん〔田町〕



湯本 井トさん〔富町〕



山田 カツ子さん〔天王町〕



岡村 トシさん〔鰹島〕



中島 サクさん〔下二(大崎)〕



志太 カツさん〔芹田〕



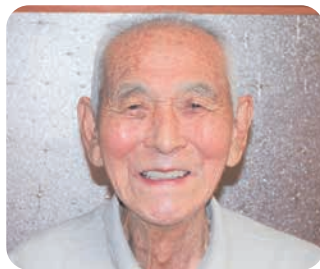
関 ムメノさん〔岡〕



加藤 テルさん〔下出浦〕



内田 ヨリノさん〔法音寺〕



島田 敏夫さん〔宇津野〕



岡田 弘さん〔五日町3区〕



長屋 チヨエさん〔畔地〕



小澤 良野さん〔宮〕



遠山 ヨシノさん〔余川本町〕



山田 ハツノさん〔上町1目2区〕



佐藤 キリノさん〔上町1目3区〕



富所 イセさん〔上町1目3区〕



高橋 フサさん〔上町1目4区〕



井川 アイさん〔三分区〕



関 カネさん〔大木六〕



田村 菊江さん〔坪池〕



水澤 シヅイさん〔関〕



林 照江さん〔関〕



佐藤 ヨシさん〔田崎〕

駒形 ナヲさん〔谷地〕、杉田 三千代さん〔田町〕、西野 貞子さん〔天王町〕、山口 正廣さん〔下一〕、川邊 キヨさん〔下薬師堂〕、内田 武文さん〔横新田〕、村山 芳正さん〔吉里〕、山田 ムラさん〔天野沢〕、高野 ツナさん〔五郎丸〕、上村 クニさん〔思川〕、種村 ヨシさん〔石打〕

～みなさん、いつまでもお元気でいてください～

※今年度100歳を迎える人で、氏名・行政区名の掲載に同意いただいた人のみを掲載しています
(令和2年9月11日現在)

みなみうおぬまニュースプラザ

News Plaza

8月28日(金)

松井利夫さんから起業家育成などを目的に寄附金が贈呈されました。

設計技術者の派遣・請負業の大手である株式会社アルプス技研の創業者最高顧問の松井利夫さんから、出身地である当市の発展を願って、起業家育成支援とリゾートオフィス・田園都市構想の推進を目的に、3億円のご寄附をいただきました。松井さんは「地域を活性化するためには、地域で次世代の起業家を育てることが重要」という思いから、次世代の起業家育成に取り組まれています。そこで当市に向けて、起業家の海外研修への支援や当市が持つ豊かな自然環境、地域資源、アクセスの良さを活かした新たな働き方ができる環境整備についてご提案いただきました。今後、いただいたご寄附は基金に積み立て、ご厚意に沿うよう有効に活用させていただきます。今回のご寄附は、南魚沼市表彰条例の篤行表彰に該当するため、贈呈式に併せて表彰状を授与しました。

松井さんは「故郷六日町の六日町高等学校を卒業し、社会人として踏み出してから来年で60年を迎えます。創業した会社が2年前に50周年を迎え、ふと浮かんだのが故郷のことです。産業振興や経済の活性化は、社長が誕生しないと動きません。経験を生かして、ふるさとにも奉公するべきだろうと考え、その話を南魚沼市にしたところ、同じような考え方を持っていて、とてもいいタイミングで話が進んでいきました。故郷に財産の一部を還元し、貢献できるのは、ありがたい事だと思っています」と、語りました。



高齢者叙勲「旭日単光章」を受賞 小澤 謙二さん〔宮〕元南魚沼市議会議員

小澤さんは、昭和48年5月からの4年間と、平成9年5月からの7年6か月にわたり、六日町議会議員として、平成13年5月から平成16年10月までは、六日町議会議長として地方自治の推進などに尽力されました。平成16年11月から平成17年10月までは、南魚沼市議会議員として、南魚沼市の新たなまちづくりに貢献されました。

小澤さんは「自分が受章するなんて夢にも思っていなかった。家族や支えてくれたみなさんに感謝しています」と語りました。

※高齢者叙勲は、国家や公共のために功労があった88歳になられた人に授与されるものです



10月のカレンダー

※新型コロナウイルスの影響により変更になる場合があります

日にち	行事名・時間・会場など
4日(日)	おはなしのじかん 11:00~11:30 南魚沼市図書館 児童コーナー
8日(木)	プラチナディDVD上映会 「プロジェクトX 悲願の関越トンネル」 11:00~11:50 南魚沼市図書館 多目的室
18日(日)	猫の譲渡会(魚沼アニマルサポート) 13:00~15:00 イオン六日町店2階
23日(金)	乳幼児親子おはなしの会「えほんであそぼ」 10:00~11:30 大和公民館
24日(土)	DVD上映会「ムーミン パペットアニメーション」 10:00~11:40 南魚沼市図書館 多目的室
26日(月)	第10回農業委員会総会 9:00~ 大和庁舎3階 旧議場

ほのぼのの広場

新しい生活様式をもとに開いていますので、ご理解とご協力をいただき、ぜひご利用ください。

対象 南魚沼市に住所がある未就学児と保護者
※ふれ愛広場のみ小学3年生までの児童と保護者
時間 1部9:30~12:00、2部13:00~15:30

大和会場 大和庁舎(3階)

毎週 月・水・木曜日 1・2部ともに10組

六日町会場 イオン六日町店専門店館(1階)

毎週 月・火・木~日曜日 1・2部ともに20組

塩沢会場 塩沢庁舎(北棟2階)

毎週 火・水・金曜日 1・2部ともに10組

来場のみなさんへのお願い

- ・身分証明書の提示(住所がわかるもの)
 - ・家庭での検温(来館前に測る)
 - ・マスク着用(大人のみ)
 - ・入室時の手洗いか手指の消毒
 - ・水分補給・授乳以外の飲食はできません
- ※体温が37.5℃以上ある人は入場できません。
咳や熱などの症状がある場合は検温や退場をお願いしたり、制限人数を超える場合は入場できない場合があります。ご了承ください

お知らせ

令和3年度の「入園について」説明会を開催します。事前の申し込みは不要です。気軽におこしください。

開催日 大和会場 10月8日(木)
六日町会場 10月13日(火)
塩沢会場 10月9日(金)
時間 10:30~11:00

【問合せ】子育て支援センター ☎772-7754

救急医療

【問合せ】保健課 ☎773-6811

救急医療のかかり方

① 電話をかける

次の病院に電話で症状を伝えてください。重症(意識がないなど)の場合は119番で救急車を呼んでください。

- 南魚沼市民病院 ☎788-1222
 - 魚沼基幹病院 ☎777-3200
 - 齋藤記念病院(脳神経外科救急) ☎773-5111
- ※電話のかけまちがいにご注意ください



② 指示通りに受診する

- ・電話での指示に従って受診してください。
- ・スタッフの状況や症状などに応じて、他の医療機関を案内する場合があります。
- ・緊急度や重症度の高い順に対応するため、診察の順番が前後し、待ち時間が長くなる場合があります。
- ・休日・夜間は検査や人員体制が十分ではないので、できるだけ通常の診療時間内に受診してください。

夜間に困った時は

夜間に具合が悪くなったとき(発熱、頭痛、おう吐、下痢、けがなど)にご利用ください。

時間 19:00~翌朝8:00(毎日)

- 新潟県救急医療電話相談 **対象** 15歳以上
☎025-284-7119 (#7119でも可)
- 新潟県小児救急医療電話相談 **対象** 15歳未満
☎025-288-2525 (#8000でも可)

行政 困りごと 相談

行政相談は、行政相談委員が、国の行政に関する相談を聞き、制度や運営の改善に生かすための仕組みです。
※10月19日(月)~25日(日)は「行政相談週間」です。
ぜひこの機会にご利用ください

10月21日(水) 13:00~15:00 市役所本庁舎南分館

【問合せ】総務課 防災庶務班 ☎773-6660

市民の動き

(令和2年
8月末日現在)

- 人口 55,458人(先月比 -66)
- 男 27,161人(先月比 -36)
- 女 28,297人(先月比 -30)
- 世帯数 19,920戸(先月比 -28)

今月の 表紙

9月3日(休)、市内の若手農業者が自ら企画・演出・出演したプロモーション動画「農／KNOW THE FUTURE」の撮影が行われました。この動画は南魚沼産コシヒカリの普及促進の他、農業のすばらしさや従事する人びとのカッコよさを動画共有サイトYouTube上で公開してPRしています。第2弾となる今回の動画は、11月下旬の公開をめざして製作が進められています。(写真提供:ヒロスイ写真館)

編集後記

涼しい日が多くなり、秋の訪れを感じるようになりました。夕陽を受け、黄金色の稲穂が輝く、美しい田園風景が市内に広がっています。今年は新型コロナウイルス感染症の影響で多くのイベントが中止になりました。来年こそ、新米の時期に合わせたイベントが実施できることを願っています。(K.M)