

自然・人・産業の和で築く安心のまち 南魚沼市



市報

# みなみ魚沼

2018  
[平成30年]

10月1日号

No.167

「ぶどうとれた!」  
～ぶどう収穫祭とワイン祭り～



## おもな内容

- 市長日記 ..... 3
- 各課からのお知らせ ..... 4
- まなびのひろば ..... 15
- けんこうひろば ..... 20
- 掲示板 ..... 22
- ニュースプラザ ..... 26

# 「住まう喜びを感じるまち 南魚沼市」を考える

多世代の市民全員が輝き 健康で快適に暮らせ 若者の期待に応えられるまち

【問合せ・申込み】 U&I ときめき課 ☎773-6659

## 南魚沼市で輝くひと (第11回) さとうひろゆき 佐藤浩之さん

今回は、水尾で(有)エル・グリーンの代表を務める佐藤浩之さんにお話を伺いました。



Q. 移住するまでの経歴を簡単に教えてください。

A. 出身は、千葉県です。植物に関わる仕事をしたかったので、大学では農学部で園芸を学びました。卒業後に東京の会社で造園などを手がけ、地方への転勤の際、ゆっくりとした時間の中で過ごすことに魅力を感じるようになりました。自然の中で過ごせることと母親の実家のこともあり、水尾地区へやってきました。

Q. 現在は、どんな仕事をされていますか。

A. 造園、土木、ガーデニングの設計や施工管理の会社を運営しています。また、農場で八色スイカの栽培や、育てたぶどうをワインなどに加工し、販売しています。あとは、樹木医（樹木の診断・治療、保護育成を行う専門家）として、上越市の高田公園の桜の木の管理に携わったりと、植物が相手の仕事をしています。

Q. 特別な「こだわり」があれば教えてください。

A. 「思いっきり、やってみる！」ですね。いつまでも悩んでいないで、やってみてフィードバックを繰り返す。その中で辞めるも続けるも判断すればいいんですから。効率化や生産性を常に「考える」ことも大切です。

Q. Iターンしてきたときに不便なことはありましたか。

A. 消雪パイプが完備しているので、雪で不便に思うことはなかったですね。山登りやスキー、海に潜ることが趣味で、周辺の自然を思いっきり遊び、存分に楽しんでいるので、遊ぶところにも困りませんでした。

Q. 今後の「夢」を教えてください。

A. 会社の経営を息子に継ぎ、白ワイン作りに挑戦したいです。

Q. 南魚沼で暮らそうと考えている人にアドバイスをお願いします。

A. 都会にばかりしがみついているので、1回来てみれば、田舎のよさや田舎ならではの遊び方など、素晴らしいと感じることがたくさんあると思います。ぜひ、悩んでいないで「来てみる」ことをおすすめします！



## 第5回「みらいのしごとシリーズ」セミナーを開催しました

8月27日(月)に、一般社団法人南魚沼市まちづくり推進機構（MMDO）の主催で「シェアリングエコノミーの動向を探る」をテーマに、講演、パネルディスカッションが行われ、29人の参加がありました。（シェアリングエコノミーとは、物・場所・サービス・能力などの資源を多くの人と共有・交換して利用する社会的な仕組み）



第1部では、内閣官房企画官の高田裕介さんから、提供者と利用者のマッチングにより地域活性につながった事例を交えながら、シェアリングエコノミーの有効性を学びました。

第2部では、(株)キッカケの代表取締役上村公彦さんから、特技を生かしたい人と習いたい親子を結ぶアプリ「キッカケ」を紹介いただきました。

第3部では、シェアリングエコノミーを利用することにより子どもたちのまなびの場が広がる可能性について、愛・南魚沼みらい塾の倉田智浩理事に講話いただきました。多くの市民から参加いただき、地方創生を考えるきっかけとなりました。

## 停電の中で

どこまで災害が続くのか。豪雪から始まり濁水・猛暑、豪雨、台風、地震。驚異を感じずにはいられません。市内にも爪痕を残した台風21号は、典型的な風台風でした。被害が集中した地域の東側では、屋根や外壁の損傷、倒木は数知れず、市の指定文化財で樹齢400年を超えるといわれる大崎の象徴「てんまる杉」も被災。新市となり最も広範囲となる、停電にも見舞われました。最大時2,400戸。電力会社の懸命な復旧作業が続けられましたが、家が揺らぐ大風の中で、多くの人が不安な一夜を過ごされたことと思います。

深夜の市庁舎で中越地震を思い出していました。当時、私は消防団部長。避難勧告が出され、その活動で顧みれなかった家族のことを後で聞かされました。余震の続く中「まずは食」と、気丈に立ち上がったのは女性陣。元旅館の我が家には灯油ストーブが何台もあり、近所十数軒が我が家に集まりお母さん方が煮炊きをしたと。不

安の中ゆえの肩寄せ合う心情。母性の強さとやさしさ。その乏しい灯の中で出た母の昔語り。私は幼いころから何回も聞いた「伊勢湾台風」の話。暴風で家が潰れても助かるようにと、亡祖父が家の土間に瞬間に俵を組み上げ母たちを隠れさせた。母は自慢げに「と（父）は強かった」と語る逸話。しかし、父性の何たるかがそこにあるように今は感じられます。非常時だからこそ気づかされる、便利になりすぎ忘れていた家族の絆や役割。今回の停電の後日譚で少し嬉しかったことがあります。

あるお宅で小学生の兄弟が「今日は僕らがご飯を作る」と台所に立ったと。子どもたちも本当は不安隠しだったのかもしれないが、親を思う心と解したい。

いつものテレビもつかない、ラントンや懐中電灯の灯下で食卓には違いはない。しかし、一方で家族のカタチを思われたのではないか。その時、お父さんやお母さんは子どもに何を語ったのかな、と考えたりしていました。

## 国際大学留学生 お国自慢コーナー ～ boast of my country ～

シリーズ  
第66回

アメリカ合衆国(米国) ボーザック・マイケル・マッカーサー さん



## 私の国はこんなところ

アメリカ合衆国は、文化、宗教、風景、気候において、世界で最も多様性に富んだ素晴らしい国です。どの州も特徴があり、二つとして似た街はありません。私のふるさととはカリフォルニア州ロサンゼルスです。広大な都市で、きれいなビーチ、ユニバーサルスタジオやディズニーランドなどのアミューズメントパーク、魅惑のハリウッドがあります。ニューヨークは小さな街ですが何でもあり、「眠らない街」として、いつもどこかで何かが起こっています。想像以上の発見があります。



## 南魚沼市に住んで感じたこと

私は、日本全国39都道府県に行ったことがありますが、南魚沼が一番好きです。浦佐毘沙門堂裸押合大祭のような素晴らしい祭りや、池田記念美術館のようなきれいな美術館、おいしいコシヒカリや八色スイカなど、いいものがたくさんあることはもちろんですが、私がこの1年、南魚沼で過ごした中で一番だと思うのは、日常生活です。日々の自然の美しい移ろいや、近所の人たちの親切が日常的にあるおかげで、南魚沼での暮らしは最高です。地域の人々と共に暮らせることに感謝しています。

## アメリカ合衆国(米国)

[公用語] 英語  
[首都] ワシントンD.C.  
[面積] 9,628,000km<sup>2</sup> (3位)  
[人口] 327,830,000人 (3位)  
[GDP(PPP)] 19兆4171億ドル (2位)  
[通貨] ドル (USD)

※GDPは国内総生産のことで、購買力平価説 (PPP) により算出した数値です

# 平成29年度 決算報告

～南魚沼市の平成29年度決算が、  
市議会で認定されました～

【問合せ】 財政課 財政係 ☎773-6671

## 決算の概要

平成29年度の一般会計決算は、翌年度への繰越財源を除いた実質収支額で、7億9,820万円の黒字となりました。平成29年度の実質収支額から平成28年度の純繰越金9億1,347万円を差し引き、財政調整基金の取崩しと積立てを反映させた実質単年度収支額は、2億5,231万円の黒字となりました。

歳入は、地方消費税交付金や地方交付税などの譲与税・交付金関係で2,448万円増加しましたが、法人市民税などの減少により市税全体は5,268万円減少し、経常一般財源が減少しました。また、建設事業の減少に伴い、その財源としての市債が3億6,400万円減少し、総額で339億5,918万円となりました。

歳出は、ふるさと納税業務委託料の増加により総務費が6億3,229万円増加し、7月18日の豪雨災害により被災した道路や林道の復旧事業を行い、災害復旧費が5,968万円の増加となりました。一方、教育費では統合中学校建設事業や小・中学校耐震事業などの大型建設事業が完了したことによる影響が大きく、6億9,285万円減少し、総額で329億2,625万円となりました。

## 平成29年度の主な事業

- ・ふるさと納税の推進：6月からふるさと納税の返礼品制度を開始し、南魚沼市ふるさと応援寄附金として全国から9億918万円の寄附をいただきました。
- ・子育て支援施設の充実：12月に全天候型遊びの広場としてイオン六日町店専門店館に子育て支援センター「子育ての駅ほのぼの」を開設しました。塩沢・中保育園を統合し、3月に牧之保育園が完成しました。
- ・社会体育施設の充実：4月に南魚沼市トレーニングセンターがリニューアルオープンしました。11月に南魚沼市スケートパーク（小栗山サンスポーツランド内）が、2月にガンホー・モンスターパイプがオープンしました。

## 一般会計と特別会計の決算規模

会計名	歳入	歳出	差引残額	
一般会計	339億5,918万円	329億2,625万円	10億3,293万円	
特別会計	国民健康保険	64億3,368万円	62億8,067万円	1億5,301万円
	後期高齢者医療	5億1,839万円	5億 914万円	925万円
	介護保険	64億4,221万円	62億8,623万円	1億5,598万円
	城内診療所	1億1,095万円	1億 645万円	450万円
	下水道	48億 92万円	47億4,811万円	5,281万円
計	522億6,533万円	508億5,685万円	14億 848万円	

## 企業会計の決算規模

水道事業会計	収入	支出	病院事業会計	収入	支出
収益的収支	22億8,851万円	19億3,484万円	収益的収支	52億7,751万円	54億6,170万円
資本的収支	6億4,023万円	15億8,259万円	資本的収支	5億3,983万円	9億 285万円

## 主な基金の残高（平成30年5月末現在）

財政調整基金	22億9,302万円
合併振興基金	33億7,280万円
ふるさと基金	4億 円
減債基金	1億 387万円
国民健康保険支払準備基金	327万円
介護給付費準備基金	3億2,527万円
その他	3億7,310万円
合計	68億7,133万円

## 市の財産（平成29年度末現在）

土地	2,093万4,657㎡
建物	33万4,781㎡
有価証券	4億3,100万円

## 市債の残高（平成29年度末現在）

一般会計	410億2,833万円
下水道特別会計	290億8,028万円
水道事業会計	104億5,667万円
病院事業会計	55億6,299万円
合計	861億2,827万円

※金額・数値は、四捨五入しています。端数調整により、実額とは一致しない場合があります

## 一般会計決算の状況

### 歳入

科目	平成29年度 (A)	平成28年度 (B)	増減 (A-B)	平成29年度人口 1人当たりの金額 (A÷人口)※
地方交付税	112億3,689万円	112億7,866万円	△4,177万円	196,271円
市税	73億2,403万円	73億7,671万円	△5,268万円	127,926円
市債	35億1,970万円	38億8,370万円	△3億6,400万円	61,477円
国庫支出金	31億8,981万円	34億4,695万円	△2億5,714万円	55,715円
県支出金	23億7,077万円	19億5,092万円	4億1,985万円	41,409円
諸収入	17億6,058万円	14億664万円	3億5,394万円	30,751円
繰越金	9億9,957万円	16億8,734万円	△6億8,777万円	17,459円
寄附金	9億3,185万円	9,947万円	8億3,238万円	16,276円
使用料及び手数料	4億9,376万円	4億8,469万円	907万円	8,624円
分担金及び負担金	4億5,930万円	4億6,908万円	△978万円	8,022円
その他	16億7,292万円	21億1,314万円	△4億4,022万円	29,220円
合計	339億5,918万円	341億9,730万円	△2億3,812万円	593,153円

※平成30年3月31日現在の住民基本台帳人口57,252人で計算しています（以下、歳出・市税負担額も同じ）

### 歳出

科目	平成29年度 (A)	平成28年度 (B)	増減 (A-B)	平成29年度人口 1人当たりの金額 (A÷人口)※
民生費	81億2,417万円	83億6,003万円	△2億3,586万円	141,902円
総務費	67億6,095万円	61億2,866万円	6億3,229万円	118,091円
公債費	47億1,097万円	47億4,934万円	△3,837万円	82,285円
土木費	43億5,952万円	41億2,657万円	2億3,295万円	76,146円
衛生費	35億9,408万円	36億7,064万円	△7,656万円	62,776円
教育費	25億9,372万円	32億8,657万円	△6億9,285万円	45,304円
農林水産業費	16億7,257万円	13億6,172万円	3億1,085万円	29,214円
商工費	4億4,831万円	4億7,658万円	△2,827万円	7,830円
消防費	4億1,559万円	4億343万円	1,216万円	7,259円
議会費	1億7,109万円	1億6,858万円	251万円	2,988円
その他	7,528万円	4億6,561万円	△3億9,033万円	1,315円
合計	329億2,625万円	331億9,773万円	△2億7,148万円	575,111円

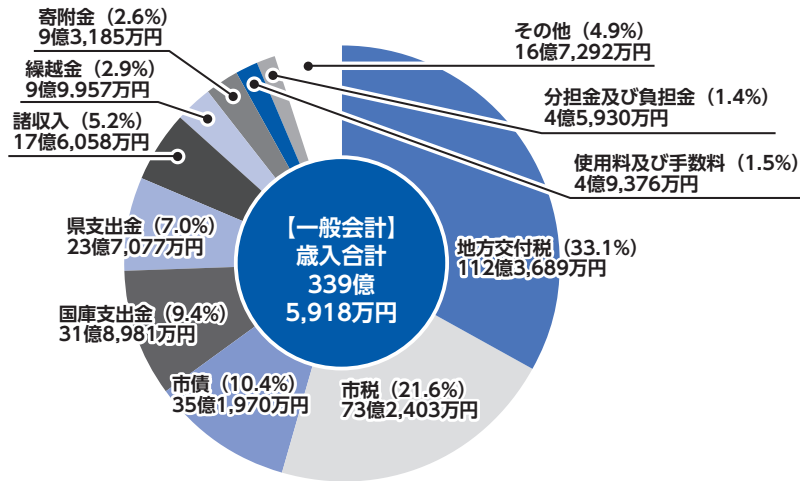
### 市税の人口1人当たり負担額（平成29年度末における現年課税分の課税額を元に算定）

個人市民税	全体	39,615円	軽自動車税	3,487円
	家屋敷課税分を除く <sup>⑨</sup>	39,487円		
固定資産税	全体	68,162円	市たばこ税	6,766円
	市内居住者分のみ	43,969円		
都市計画税	全体	1,066円	入湯税	666円
	市内居住者分のみ	847円		

⑨家屋敷課税：市内に家屋敷を所有する個人で、市内に住所がない人に住民税の均等割を課税するもの

※詳しくは、財政課財政係にお問い合わせください。各会計の決算書は、本庁舎 財政課、南魚沼市図書館、大和・塩沢図書室に用意してあります。気軽にご覧ください

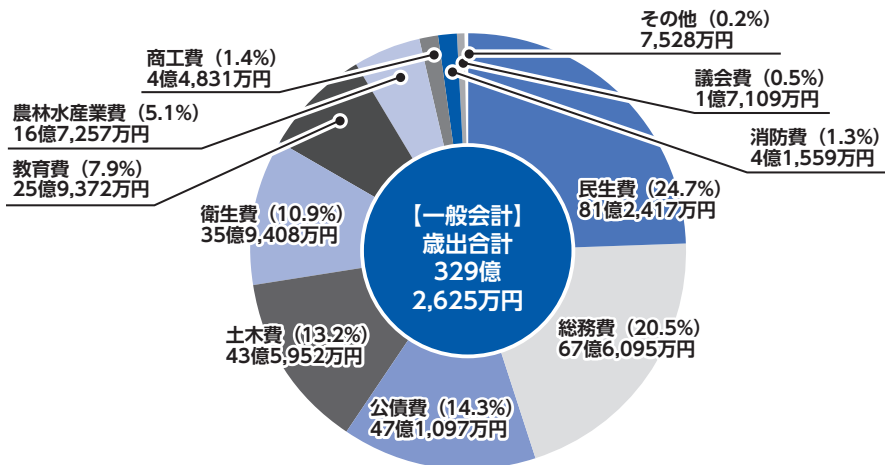
## 歳入



### 歳入項目の説明

地方交付税	国が徴収した税金の一定割合が、市町村の財政規模に応じて交付されるもの
市税	みなさんから市に納めていただいた税金
市債	市の借金
国庫支出金・県支出金	特定の事業に対して、国・県から使いみちを指定して交付されるもの
諸収入	貸付金元金収入、給食費実費徴収金、広域行政受託事業収入など
繰越金	前年度の剰余金
寄附金	ふるさと納税などでいただいた寄附金
使用料・手数料	各種施設の使用料や証明書発行などの手数料
分担金・負担金	特定の事業によって利益を受ける人や団体から事業費の一部を負担してもらうもの
その他	地方譲与税、地方消費税交付金、自動車取得税交付金、財産収入、繰入金など

## 歳出



### 歳出項目の説明

民生費	社会福祉、老人福祉、児童福祉などの経費
総務費	市の全般的な管理事務などの経費
公債費	市の借金（元金・利子）の返済金
土木費	道路・河川の改良や維持管理、除雪などの経費
衛生費	健康増進や疾病予防、環境美化やごみ処理などの経費
教育費	小・中学校や総合支援学校の管理運営、生涯学習や生涯スポーツ事業、図書館などの経費
農林水産業費	農林水産業の振興や土地改良などの経費
商工費	商工業の振興や観光事業の経費
消防費	消防署や消防団、防災対策などの経費
議会費	議会運営のための経費
その他	雇用対策、災害復旧などの経費

**目的税** 注1 の使途状況

入湯税 平成29年度収入額：3,812万円

事業区分	事業費	入湯税 充当額	充当事業の内容
環境衛生設備の整備	6億3,170万円	842万円	ごみ処理施設整備事業借入金の元利償還金、し尿等受入施設建設など
消防施設などの整備	1億3,225万円	148万円	ポンプなどの消防設備の整備、救急車や消防団車両の整備など
観光施設の整備	167万円	35万円	観光交流拠点(道の駅南魚沼)、八海山麓観光施設の整備
観光振興	1億4,888万円	2,787万円	観光PR業務、道の駅南魚沼管理運営費、観光協会運営費補助、雪まつりなどの観光イベントへの補助など

都市計画税 平成29年度収入額：6,016万円

事業区分	事業費	都市計画税 充当額	充当事業の内容
都市計画事業	6億9,345万円	338万円	街路事業、公園整備事業
都市計画事業 借入金償還費	2,661万円	2,661万円	都市計画事業(街路新設改良など)借入金の元利償還金
下水道特別 会計繰出金	16億5,053万円	3,017万円	公共下水道整備事業借入金の元利償還金に充てるために、一般会計が負担する下水道特別会計への繰出金

**注1** 地方税の中で、一定の政策目的を達成するために使途を限定して課税するものを目的税といいます

**入湯税**：環境衛生施設、鉱泉源の保護管理施設、消防施設などの整備や観光振興に要する費用に充てるため、入湯客に対して課税しています。

**都市計画税**：都市計画事業、土地区画整理事業に要する費用に充てるため、都市計画区域の指定区域内に所在する土地・家屋の所有者に対して課税しています。

**主な財政指標** (平成29年度地方財政状況調査値 注2)

項目	数値	説明
標準財政規模	197億4,159万円	地方公共団体で標準的に収入が見込まれる一般財源の規模
財政力指数	0.420	地方公共団体の財政力の強弱を示す指標(平成27～29年度の3か年平均) ※この数値が1以上の団体は、国からの普通交付税が交付されません
実質収支	8億 272万円	歳入総額と歳出総額の差額から翌年度に繰り越すべき財源を引いた額
実質収支比率	4.1%	実質収支の標準財政規模に対する割合
経常収支比率	95.0%	毎年度義務的・経常的に支出される人件費、扶助費、公債費などの経費(経常的経費)が、使い道が特定されずに経常的に収入される市税や普通交付税などの一般財源の額(経常一般財源)に占める割合 ※比率が高いほど財政構造の硬直化が進んでいることを表します

**注2** 全国市町村の普通会計決算状況について、統一的な方法で行われる調査。普通会計として、一般会計と城内診療所特別会計を合わせた額で作成しています

**平成29年度決算に基づく健全化判断比率など**

「地方公共団体の財政の健全化に関する法律」の規定により、平成29年度決算に基づく健全化判断比率と公営企業会計の資金不足比率を算定し、9月定例議会に報告しました。いずれも早期健全化基準を下回っています。

**健全化判断比率**

(単位：%)

健全化判断比率	平成29年度 決算	平成28年度 決算	比較	早期健全化 基準	財政再建 基準	説明
実質赤字比率 (一般会計等分)	—	—	—	12.51	20.00	家計でいえば年収に占める年間赤字の割合を示した数値
連結実質赤字比率	—	—	—	17.51	30.00	実質赤字比率を特別会計・企業会計を含めた全会計に適用した数値
実質公債費比率 (3か年平均値)	15.2	15.2	±0.0	25.0	35.0	年収に占める年間の借金返済額の割合を示した数値
将来負担比率	132.3	146.4	△14.1	350.0		一般会計などが将来にわたって負担する負債が、年収の何年分に相当するかを示した数値

※実質赤字比率と連結実質赤字比率は、黒字のため「—」で表示しています

**資金不足比率**…公営企業の事業規模に対する資金の不足額の比率を示す指標です。

水道事業会計、病院事業会計、下水道特別会計の全会計において、昨年度に引き続き、いずれも資金不足は生じていなく、経営健全化基準(20.0%)を下回っています。

# 市職員の給与・職員数、人事行政の運営などの状況 ~平成30年4月1日現在~

【問合せ】 総務課 人事係 ☎773-6660

総務省では、地方公務員の給与や定員管理の状況について、地方自治体間の比較分析をするため、統一した様式を用いて公表しています。当市もこの様式を用いて職員の給与と定員管理などを公表します。

※区分毎の構成率などは、小数第2位を四捨五入しているため、合計が100%にならない場合があります

## 1 人件費（平成29年度普通会計決算）（一般会計と公営企業等会計以外の特別会計の合算）

住民基本台帳人口 (平成30年1月1日現在)	歳出額A	実質収支 (歳入-歳出)	人件費B	人件費率 B/A	(参考)28年度の 人件費率
57,647人	32,520,880千円	802,716千円	4,589,373千円	14.1%	14.2%

※人件費には、給料、職員手当、退職手当負担金と共済費、特別職に支給される給料、報酬費などを含む（児童手当は除く）

## 2 職員給与費

### (1)平成29年度普通会計決算（一般会計と公営企業等会計以外の特別会計の合算）

職員数 A	給与費				1人当たり 給与費 B/A	退職手当負 担金C	共済費D	1人当 たり人件費 (B+C+D)/A
	給料	職員手当	期末・勤勉 手当	計B				
620人	2,101,567千円	377,353千円	824,612千円	3,303,532千円	5,328千円	445,505千円	683,525千円	7,149千円

※職員数は、総務省における給与実態調査の数値（市長、副市長、教育長は含まない）を基にしています

### (2)平成29年度決算（普通会計、病院会計、水道会計、下水道会計、その他の公営事業等会計の合算）

職員数 A	給与費				1人当たり 給与費 B/A	退職手当負 担金C	共済費D	1人当 たり人件費 (B+C+D)/A
	給料	職員手当	期末・勤勉 手当	計B				
955人	3,361,736千円	723,855千円	1,311,673千円	5,397,264千円	5,652千円	710,461千円	1,093,575千円	7,541千円

※職員数は、総務省における給与実態調査の数値（市長、副市長、教育長、企業管理者は含まない）を基にしています

## 3 職員の平均年齢、平均給料月額

区分	一般行政職（※1）		技能職		消防職	
	平均年齢	平均給料月額	平均年齢	平均給料月額	平均年齢	平均給料月額
南魚沼市	41.8歳	295,668円	51.5歳	309,402円	36.3歳	287,100円

※平均給料月額は、基本給の平均で諸手当を含まない額

## 4 職員の初任給

区分	一般行政職	技能職	消防職
高校卒	147,100円	144,500円	169,500円
大学卒	179,200円		208,000円

（※1）表内の一般行政職とは、税務職、福祉職（保育士）、技能職、消防職、企業職（水道、病院事業）などを除く一般職

（※2）ラスパイレス指数とは、全地方公共団体の一般行政職の給料月額を同一の基準で比較するため、国の職員数（構成）を用いて、学歴や経験年数の差による影響を補正し、国の行政職俸給表（一）適用職員の俸給月額を100として計算した指数

（※3）類似団体は、人口規模、産業構造が類似している団体のラスパイレス指数を単純平均した値

## 5 ラスパイレス指数（※2）の状況（各年4月1日現在）

区分	南魚沼市	類似団体（※3）	全国市平均
平成28年	93.3	98.1	99.1
平成29年	93.0	98.0	99.1

## 6 職員の任免の状況（平成29年度）

区分	採用		退職
	平成29年4月1日	平成29年4月2日～平成30年3月31日	平成29年度
人数	57人	13人	49人

## 7 職員の人事評価の状況（平成29年度）

一定期間内に発揮された職務遂行能力を評価する「能力評価」と、目標管理の方法を用いて、一定期間内の業績を評価する「業績評価」による評価結果を人材育成、昇給、勤勉手当、配置管理等に活用しています。

	評価	5（最高）	4	3	2	1	合計
能力評価	人数	9人	70人	781人	29人	2人	891人
	割合	1.0%	7.9%	87.6%	3.3%	0.2%	100%
業績評価	人数	7人	153人	696人	29人	1人	886人
	割合	0.8%	17.3%	78.5%	3.3%	0.1%	100%

※休職中、育休中などの職員は対象外



## 8 特別職の報酬など

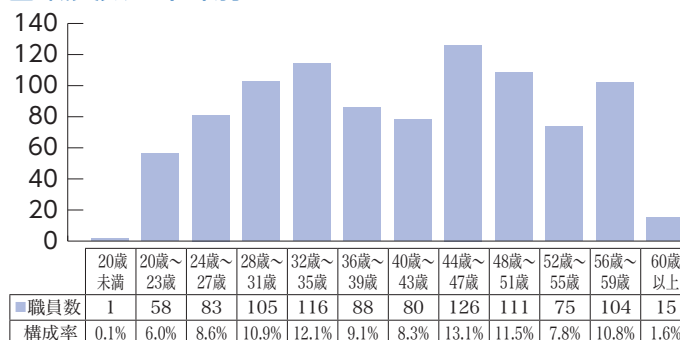
区 分		給料等月額	期末手当	給料（報酬）・期末手当総支給額 （平成29年度決算）
給 料	市 長	823,300円	6 月期 1.55月分 12月期 1.7月分 計 3.25月分 役職加算 15%	40,064,922円
	副 市 長	627,800円		
	教 育 長	564,800円		
	水道事業管理者	539,400円		
報 酬	議 長	392,000円	6 月期 1.55月分 12月期 1.7月分 計 3.25月分 役職加算 15%	114,029,257円
	副 議 長	322,000円		
	委 員 長	305,000円		
	議 員	305,000円		

## 9 一般行政職の級別職員数

区分	標準的な職務内容	職員数	構成比
6級	部長、部参事	6人	1.9%
5級	次長、課長	29人	9.4%
4級	係長、主幹、副参事	73人	23.5%
3級	主任	94人	30.3%
2級	主事、技師	64人	20.6%
1級	主事、技師	44人	14.2%
計		310人	100%

※標準的な職務内容とは、各級の代表的な職務

## 10 職員数の年齢別グラフ



※職員数は、一般職に属する数

## 11 部門別職員数の状況（各年度4月1日現在）

区 分	職員数		対前年			主な増員理由	主な減員理由	
	29年度	30年度	増員	減員	差引			
普通会計部門	議会	4	4			0		
	総務	97	98	1		1	防災体制強化	
	税務	25	24		1	△1	固定資産税業務の縮小	
	民生	189	187	1	3	△2	子育て支援センターの業務拡大 障がい福祉業務の見直し	
	衛生	47	46		1	△1	保健課の係再編	
	労働	2	2			0		
	農林水産	26	25		1	△1	農林課の業務見直し	
	商工	13	13			0		
	土木	33	34	1		1	公営住宅業務の充実	
	小計	436	433	3	6	△3		
教育部門	77	78	3	2	1	学童保育業務移管 図書館委託職員引き上げ 小学校校務員の勤務条件改善	中学校校務員の退職不補充	
消防部門	107	107			0			
計	620	618	6	8	△2			
公営企業等	病院	264	274	10		10	市民病院勤務条件改善	
	水道	13	13			0		
	下水道	12	12			0		
	⑨その他	45	45	1	1	0	包括支援業務の拡大	後期高齢広域連合への派遣終了
	計	334	344	11	1	10		
合 計	954	962	17	9	8			

※職員数は、一般職に属する職員数

⑨その他は、国保健康保険、介護保険、後期高齢者医療のそれぞれの会計に属する職員

## 12 職員の勤務時間その他の勤務条件の状況

### (1) 勤務時間、休憩時間の状況

勤務時間		休憩時間
始業時刻	終業時刻	12:00～13:00
8:30	17:15	

※平成30年4月1日現在の標準的な勤務時間

### 13 職員の分限と懲戒処分の状況（平成29年度）

区分	分限処分	懲戒処分			
	休職	戒告	減給	停職	免職
人数	10人	2人	1人	1人	0人

※分限処分とは、勤務実績が良くない場合や心身の故障のため、職務の遂行に支障がある場合に、公務能力の維持を目的として行われる職員の意に反する処分

懲戒処分とは、法令違反、義務違反などに対して、規律、秩序の維持を目的として科す職員の意に反する処分

## 14 職員手当

区分	南魚沼市	国の制度
期末手当 勤勉手当	<支給割合>	勤勉手当
	6月期	0.90月分
	12月期	0.90月分
	計	1.80月分
	職制上の段階、職務の等級などによる加算措置あり	
退職手当	<支給率>	勧奨・定年
	勤続20年	24.58688月分
	勤続25年	33.27075月分
	勤続35年	47.709月分
	最高限度	47.709月分
	加算措置 定年前早期退職特例措置	
扶養手当 (月額)	・配偶者	6,500円
	・子	10,000円
	・その他の扶養親族	各6,500円
	・満16歳の年度始め～満22歳の年度末の間にある子は、1人につき5,000円を加算	
住居手当 (月額)	月額12,000円を超える家賃を払っている職員に、負担している額に応じて最高27,000円までを支給	同じ
通勤手当 (月額)	2km以上から距離に応じて3,000円～24,500円	最高額は同額、距離区分と額に差異あり

## 15 職員の研修の状況（平成29年度）

研修名	件数	延べ受講者数
自己啓発研修	6	7
各課専門研修	848	4,404
職場内研修	12	390
人事担当課主催	13	199
新潟県自治研修所主催	33	52
新潟県市町村総合事務組合主催	27	100
市町村アカデミー研修	3	3

## 17 職員の退職管理の状況（平成29年度）

平成28年4月1日施行の改正地方公務員法において、公務の公平性を確保するため、退職管理の適正化に関する規定が定められました。退職後に再就職した元職員が、再就職先に関する契約・処分などに関して、退職後2年間、現役職員に対して、職務上の行為をする（しない）ように要求または依頼すること（＝働きかけ）が禁止されました。

※国、新潟県、類似団体の各種データは平成30年10月1日現在公表されていません。公表後、市との比較を市ウェブサイトに掲載します。職員数と給与の詳細は、市ウェブサイト（「南魚沼市 給与」で検索）で掲載中です

### (2) 年次有給休暇の取得状況

区分	1人あたり平均取得日数	
	平成28年	平成29年
年次有給休暇	11.8日	12.1日

※1) 各年1月1日～12月31日の取得状況

2) 非現業の一般職員で市長部局に勤務する職員のうち、交替制勤務者、暦年途中の採用者・退職者・育児休業者を除く

## 16 職員の福祉と利益の保護状況（平成29年度）

### (1) 職員の健康管理

職員の健康状態を把握し、健康障がいや疾病の早期発見を行うため、毎年定期健康診断を実施しているほか、人間ドックの助成を行っています。また、心理的な負担の程度を把握するための検査を行い、メンタル不調の防止に向けて取り組んでいます。

### (2) 公平委員会の業務の状況

市では、公平委員会を地方自治法第252条の7の規定に基づき、新潟県市町村総合事務組合に共同設置し、事務処理をしています。

報告状況	件数
勤務条件に関する措置の要求	0件
不利益処分に関する不服申立て	0件

# 公営住宅の入居者募集

【問合せ・申込み】 福祉課 公営住宅係 ☎773-6667

地域	団地・住宅名 〔所在行政区名〕	募集 戸数	階数	間取り	建物の構造	単身 入居	家賃 月額	駐車場料月額1台分 〔駐車可能台数〕	その他
大和	市営赤石団地 〔黒土新田〕	2	1階 3階	3DK	鉄筋コンクリート造 3階建	不可	17,300～ 34,000円	1,700円 〔2台〕	
大和	市営桜沢団地 〔田町〕	3	1階 2階 3階	3DK	鉄筋コンクリート造 3階建	不可	17,100～ 33,700円	2,400円 〔2台〕	
大和	市営大崎団地 〔原小路〕	1	2階	3DK	鉄筋コンクリート造 3階建	不可	14,100～ 27,700円	1,700円 〔2台〕	
六日町	市営五日町住宅 〔五日町2区〕	1	-	3DK	木造高床式2階建	不可	16,400～ 23,300円	無料（高床1階） 〔1台〕	車庫高さ 1.6m
六日町	市営津久野住宅 〔津久野〕	3	1階 2階 3階	3DK	鉄筋コンクリート造 3階建	不可	15,600～ 30,700円	1,900円 〔1台〕	
六日町	市営宮住宅 〔宮〕	1	-	3DK	木造高床式2階建	不可	17,500～ 34,400円	無料（高床1階） 〔1台〕	車庫高さ 1.6m
六日町	県営学校町住宅 〔学校町2丁目〕	1	2階	3DK	鉄筋コンクリート造 3階建	不可	23,300～ 45,900円	2,900円 〔1台〕	
六日町	県営余川住宅3号棟 〔飯綱町〕	1	3階	3DK	鉄筋コンクリート造 4階建	不可	16,600～ 32,700円	2,500円 〔1台〕	
六日町	市営西泉田住宅1号棟 〔西泉田〕	6	3階 4階 5階	3DK	鉄筋コンクリート造 5階建	可	14,000～ 27,500円	2,400円 〔1台〕	
六日町	県営上町住宅松棟 〔上町1丁目4区〕	3	3階 4階	3DK	鉄筋コンクリート造 4階建	不可	16,900～ 33,200円	2,800円 〔1台〕	
六日町	県営上町住宅竹棟 〔上町1丁目4区〕	2	1階	3DK	鉄筋コンクリート造 4階建	不可	17,400～ 34,200円	2,800円 〔1台〕	
塩沢	市営樋渡団地 〔六分区〕	1	3階	3DK	鉄筋コンクリート造 3階建	不可	17,400～ 34,200円	無料（入居者管理） 〔1台〕	
塩沢	市営吉里団地 〔吉里〕	2	-	3DK	木造高床式2階建	不可	17,700～ 34,900円	無料（高床1階） 〔1台〕	車庫高さ 1.6m
塩沢	市営上野団地 〔上野〕	1	3階	2DK	鉄筋コンクリート造 3階建	不可	19,200～ 37,700円	2,000円 〔2台〕	

## ◆ 共通事項 ◆

**募集期間** 10月1日(月)～15日(月)

### 入居資格

- ・住宅事情に困っている
- ・収入基準に適合している
- ・同居する親族がいる  
(60歳以上と障がい者は、上記単身入居「可」の住宅のみ単身での申込みが可能)
- ・暴力団員ではないこと

**家賃算定** 収入に応じて決定

**申込み** 入居資格を確認のうえ、福祉課、大和・塩沢市民センターで申込書を配布。申込書に必要書類を添付し、募集期間内に福祉課 公営住宅係へ提出。

**選考方法** 住宅委員会の審議により選考

**入居可能時期** 11月中旬以降の見込み。

※入居にあたっては家賃3か月分の敷金、保証人1人が必要となります

※入居などの相談・問合せは、福祉課公営住宅係で随時受け付けています。入居の申込みは、募集期間内のみとなります



にいがた狼煙プロジェクトIN  
南魚沼2018

【問合せ】南魚沼狼煙の会事務局  
(商工観光課内)  
☎7773-16665

地域の連携やまちおこしを目的に、市内の山城などで狼煙を上げる「にいがた狼煙プロジェクトIN南魚沼2018」が行われます。参加団体が一丸となって行うイベントです。高々と上がる狼煙をぜひご覧ください。

日時 10月14日(日)

午前10時 一斉狼煙上げ

場所 市内18か所、湯沢町1か所  
(合計19か所)

※大量の煙が発生しますが、火事ではありません。ご注意ください

国際握飯祭

「八色の森市民まつり」の巻を開催

【問合せ】農林課 農業振興係  
☎7773-16663

5月12日(土)に国際大学で開催した「国際握飯祭」がパワーアップして「八色の森市民まつり」に登場します。

市の特産品「南魚沼産コシヒカリ」に、留学生のアイデアを加え完成した国際色豊かな「ONIGIRI」を販売します。

留学生の母国への思いが詰まった「ONIGIRI」を、ぜひご賞味ください。

日時 10月7日(日) 午前10時～

※数量限定。商品が無くなり次第終了  
会場 八色の森公園(テント村)、あぐりぱーく八色(模擬店)

出店者(出品ONIGIRI)

- ・魚沼里山農園(バングラデッシュ風味)
- ・ファミリィダイニング小玉屋(フィリピン風味)
- ・JA魚沼みなみ教神支店(ネパール風味・タイ風味)

こののぼり旗が目印です



## 障がい者タクシー利用券の交付

【問合せ】福祉課障がい福祉係

☎77316667

次に該当し、タクシー利用券が必要な人は、対象の手帳（重複の場合はすべて）を持参し、申請してください。

**対象** 市内に住所があり、次の手帳

- ・持ち①か②に該当する人
- ・身体障がい者手帳（1～4級）
- ・療育手帳
- ・精神障がい者保健福祉手帳

- ①75歳以上で冬期間（12月～翌年3月）に、自動車の運転ができない
- ②人工透析の治療者で体調不良のため、自動車の運転ができない

※人工透析等通院費助成の受給者と、自ら車の運転を行わず、すでに交付を受けている人を除く

**交付枚数** 1人10枚

（1枚あたり500円）

**有効期限** 交付された年度内

**利用方法**

タクシー利用券裏面に記載のタクシー会社を利用し、1回乗車につき、料金総額の範囲内で6枚（1枚500円）まで利用可能。

※乗車の際は、手帳を提示してください

**申請窓口** 福祉課障がい福祉係、

大和・塩沢市民センター

## 10月は児童手当・特例給付の支給月です

【問合せ】子育て支援課

こども家庭支援班

☎77316822

児童手当・特例給付を指定の口座に振り込みます。ご確認ください。

**振込日** 10月12日（金）

**対象月** 6月～9月分

**手当の支給月額**（児童一人当たり）

**3歳未満の児童**

一律 15,000円

**3歳～小学6年生の児童**

第1・2子10,000円

第3子以降15,000円

**中学生**

一律 10,000円

**特例給付**

一律 5,000円（所得制限限度額を超過した受給者に支給）

※6月の現況届が未提出の人は支給停止となります。手当を受給するためには、現況届の提出が必要です

## 災害時に備え、避難行動要支援者名簿を作成します

【問合せ・申込み】

福祉課 高齢福祉係

☎77316667

災害時に自力で避難が難しいと思われる人（避難行動要支援者）の迅速な避難支援を行うため、「避難行動要支援者名簿」を作成しています。

名簿には、名前・生年月日・性別・住所・電話番号・避難支援を必要とする事由などを掲載します。

対象者に「避難行動要支援者名簿登録情報提供同意書」を送付します。同意した人の名簿は、行政区などに提供し、災害時以外にも地域での見守り活動や防災訓練などに活用します。同意書は、同封の返信用封筒で返信してください。

**対象者** 次のいずれかに該当する在宅の人（施設、病院などに長期の入所・入院をしている人は対象外）

- ・要介護認定3～5
- ・身体障がい者手帳1・2級を持つ
- ・療育手帳Aを持つ
- ・侵襲的人工呼吸療法・非侵襲的人工呼吸療法難病患者
- ・頻回吸引を要する難病患者
- ・在宅酸素療法難病患者
- ・在宅人工透析療法難病患者
- ・日常生活を行う能力が低下している

るか、災害時に移動が困難な難病患者

・その他の支援が必要と認められる

※災害時には、名簿情報の提供への同意がなくても情報を行政区などに提供します



## 平成30年度「障がい者就職面接会」開催

【問合せ・申込み】

ハローワーク南魚沼

職業紹介部門（河野・山本）

☎77213157

障がい者の就職を支援するため、南魚沼市・魚沼市・湯沢町の企業が参加する就職面接会を開催します。

障がいがあり、仕事を探している人の参加をお待ちしています。

**日時** 10月30日（火）

午後1時30分～4時

（受付 午後1時～）

**会場** 浦佐ホテルオカベ（浦佐）

**内容** 障がい者と参加企業との個別

説明・面接会

**申込み** 事前にお申し込みください。

い。

新潟県女性財団 地域セミナーIN  
南魚沼「職場で、地域で、上手にコ  
ミュニケーション」～伝える話し方  
&上手な聞き方～ 参加者募集

【問合せ・申込み】

企画政策課 企画班

☎773-6672

FAX 772-3055

メール kakaku@

city.minamiuonuma.lg.jp

ワーク・ライフ・バランス（仕事と家庭の調和）の実現に向けたセミナーを開催します。

コミュニケーションをテーマに、伝わる話し方、コミュニケーションの場の整え方（上手に聞く、話しやすい雰囲気づくり）などを学ぶ講義とグループワークを交えた参加型のセミナーです。

どなたでも参加できますので、気軽にご参加ください。

日時 11月7日(水)

午後1時30分～4時30分

会場 ふれ愛支援センター

2階多目的ホール

講師 菊野麻子さん（フリーアナウンサー）

参加費 無料

定員 30人（先着順）

※定員に達し次第締め切り

締切り 10月22日(月)

申込み 電話、FAX、メールで申込みが必要です。

高齢者交通事故防止運動

【問合せ】環境交通課

☎773-6666

実施期間

10月1日(月)～31日(水)

スローガン

「ひろげよう 長寿社会へ 無事故の輪」

運動の重点

- ・ 早めのライト点灯と上向き・下向きのみまめな切替え
- ・ 道路横断時の安全確認と夜光反射材の積極的な活用
- ・ 高齢ドライバーの安全運転



10月から年末にかけて夕暮れ時に歩行中の高齢者の交通事故が、集中して発生します。夜光反射材を積極的に活用し、交通事故を防止しましょう。

# 一日前プロジェクト 災害に備えて

【問合せ】 総務課 防災庶務班 ☎773-6660

## ホームセンターの屋上に避難

東海豪雨【平成12年9月】（清須市 災害当時60代 女性）

うちは車椅子の子がいるもんで、避難勧告が出たことを聞いても、家の前の道路の水もそんなに増えていないし、避難場所の町役場のホールは2階だから車椅子じゃ階段のぼれんだろうし、人もいっぱいおるようだし、「もう行けれんなあ」ということで、「もうちょっと様子を見よう」ってなっちゃったんです。

それでそのまんま、寝込んでしまいました。で、夜中の2時ごろ、気がついたら、もう1階の寝室の畳まで水がヒタヒタときていたのです。

「これはもういかん。とにかく障がいのあるこの子を連れてかないかん」と、家の真横に止めておいた車に乗りました。道路の水はまだ車輪の上くらいでした。

「とにかくエンジンかけて逃げよう」、「どっちへ逃げよう」ってなった時に、2軒隣のおじさんが「こうなったら、上へ逃げろ！」って言ってね。近所の人たちと家の真ん前のホームセンター（2階建て）の屋上にある駐車場へ上がりました。

それから道路の水が徐々に増えていきました。私は駐車場の台の上立ち、自分の家の軒まで水が上がっていくのを茫然と見ていました。



## みんなの図書館

**10月の開館日時**

**南魚沼市** 月～金9:30～20:00(土日祝日19:00まで)  
休館：4日(木)、18日(木)(図書整理日)

**大和** ☎777-4671 月～日 祝9:00～19:00  
月曜日(祝日の場合は翌日)

**塩沢** ☎782-0100 9:00～20:00(月土日祝日17:00まで)10月は毎日開館します

**【申込み・問合せ】**  
南魚沼市図書館  
☎773-6677

### テーマ展示

#### ホッと一息 本と一息

10月27日(土)～11月9日(金)は第72回読書週間です。  
今年の標語にちなんで、心がほっこりする本を紹介しします。

#### お米をおいしく食べよう!

10月10日(水)は、南魚沼市コシヒカリの日です。お米のおいしい炊き方やお米を使ったレシピなどを紹介します。

### スポーツで健康!

市は、平成27年10月1日にスポーツ健康都市宣言を行いました。スポーツを通じた健康づくりに役立つ本を展示します。

### DVD上映会

#### 「NORRINTEN(農林10号)～稲塚権次郎物語～」

コシヒカリの基になった水稲農林1号や、世界の小麦(農林10号)を育て「農の神」と呼ばれた日本人の物語。  
出演・仲代達矢、益岡徹ほか

**日時** 10月20日(土)  
午前10時～11時50分

**対象** 一般・どなたでも

### プラチナDVD上映会

#### 「掘るまいか」

豪雪の山村、新潟県山古志村。つるはし一つでトンネル掘りに立ち向かった村人たちの16年に及ぶ記録を上映します。

**日時** 10月11日(木)  
午前10時～11時25分

**会場** 図書館多目的室

**対象** 一般・高齢者

### おはなしのじかん

10月14日(日)  
午前11時～11時30分

**会場** 図書館 児童コーナー

**内容** 手遊び、手袋人形、パネルシアター、絵本、紙芝居など

**対象** 乳幼児・保護者ほか

### 絵本のへや

乳幼児向けの楽しい絵本の読み聞かせを行います。

**期日** 毎週水曜日 午前10時30分～11時30分

**会場** 図書館多目的室

**対象** 乳幼児・保護者

**出演** ふうせんの会

### 読書のついで

#### ぱくぱくもりもり

10月20日(土)  
午後2時～3時30分

**会場** 図書館多目的室

**テーマ** 「たべものいろいろ」

**内容** ペープサート(紙人形劇)「にんじんだいこんごぼうパート2」、草花あそび、本の紹介ほか

**出演** ふうせんの会

**対象** 幼児・小学生・保護者ほか

### 乳幼児親子おはなしの会

#### 「えほんであそぼ」

#### ハロウィンのとんがり帽子を作ろう!

可愛くてかっこいい帽子を作りましょう。

**日時** 10月26日(金)  
午前10時～11時30分

**会場** 大和公民館

**内容** 手袋人形、まんまるちゃん、絵本、パネルシアター、手遊び、歌、工作など

**対象** 乳幼児・保護者

**参加費** 無料(予約不要)

### 巡回路書、ご利用ください

9月20日(木)に塩沢図書館の巡回図書を入れ替えました。次回、大和図書館は10月18日(木)に入れ替え予定です。

### 秋の読書週間イベント

#### 雑誌リサイクル市

保存期間の過ぎた雑誌を無償で配布します。

**期間** 10月28日(日)～11月11日(日)

**対象者** 図書利用カードをお持ちの人(本人に限る)

※カードはすぐに作れます

**場所** 図書館 サービスカウンター前

### おすすめ本交流会

おすすめの本を持ち寄って、本の魅力を語り合ひましょう

**日時** 11月4日(日)  
午前10時30分～正午

**会場** 図書館多目的室

**対象** 高校生以上

**申込み** 図書館

**定員** 7人(先着順)

**持ち物** 図書館に蔵書のある図書1冊

**内容** おすすめの本を紹介5分、質問5分で語り合います。フリートークもあり。

### 配布数 一人3冊まで

※雑誌がなくなり次第、終了事前予約・取り置き不可

**スタンプを集めて「こめつぐ君」しおりをゲットしよう**

**期間** 10月27日(土)～11月9日(金)

**対象** 中学生まで

※小学生以上は自分で本を選んで借りよう

**利用方法** 専用台紙に、貸出冊数分のスタンプを押します。10個集まったら、オリジナル「こめつぐ君」しおりを差し上げます。

### おすすめ本交流会

おすすめの本を持ち寄って、本の魅力を語り合ひましょう

**日時** 11月4日(日)  
午前10時30分～正午

**会場** 図書館多目的室

**対象** 高校生以上

**申込み** 図書館

**定員** 7人(先着順)

**持ち物** 図書館に蔵書のある図書1冊

**内容** おすすめの本を紹介5分、質問5分で語り合います。フリートークもあり。

### おすすめ本交流会

おすすめの本を持ち寄って、本の魅力を語り合ひましょう

**日時** 11月4日(日)  
午前10時30分～正午

**会場** 図書館多目的室

**対象** 高校生以上

**申込み** 図書館

**定員** 7人(先着順)

**持ち物** 図書館に蔵書のある図書1冊

**内容** おすすめの本を紹介5分、質問5分で語り合います。フリートークもあり。



## 鈴木牧之記念館

開館 9:00~16:30

10月の休館：5日(金)、22日(月)

☎・FAX 782-9860 URL <http://www.6bun.jp/bokushi/>  
¥ 大人500円/小中高250円(市内の小中学生は無料)

### 『北越雪譜』の挿絵紹介その40

亀の化石とともに、この蟹の化石も描き写されています。

牧之は他にも化石に関する話や不思議な玉の話を紹介しています。



第2回塩沢・牧之通りを彩る和のキルト展

期間 10月6日(土)~21日(日)

主催 塩沢・牧之通りを彩る和のキルト展実行委員会  
有料4施設(牧之記念館・中島屋・青木酒造・高田屋)  
共通チケット1,000円  
※前売券販売中(800円)

## トミオカホワイト美術館

開館 9:00~17:00 (入館終了16:30)

10月は毎日開館します

☎775-3646 FAX 775-3650 URL <http://www.6bun.jp/white/>  
¥ 一般500円/小中高250円(市内の小中学生は無料)

### 富岡惣一郎「空と風の詩」

期間 11月19日(月)まで

霧や風、雲を描いた作品を中心に、初期から最晩年の未完成作「星」までを展示。

### 伊藤健二油彩画展「南魚沼の四季」

期間 11月19日(月)まで

伊藤健二(白日会・千葉県在住)が描く南魚沼の美しき風景。※会期中、南魚沼市民は観覧無料



「雪山への道」

ギャラリートーク

日時 10月21日(日) 14:00~

### ラウンジ展 10月【観覧無料】

城内さんぽ~私の宝物~ 錦絵、日本画などを展示

市民ギャラリー 北村美咲「PEN ART III」

## 棟方志功アートステーション

開館 9:00~17:00(入館終了16:30)

10月は毎日開館します

[JR六日町駅1階] ☎770-1173 ¥ 一般500円/小中高250円  
URL [http://m-uonuma.jp/look/bunka/munakata\\_art\\_statiaon](http://m-uonuma.jp/look/bunka/munakata_art_statiaon)

### 雨・雲・雪・川・海~流転する水のかたち~

期間 11月18日(日)まで

棟方志功をはじめとする画家の「水」をテーマとした作品45点を展示。画家によりさまざまに表現されている水が、どこに描かれているか探してみてください。

## 南魚沼市民会館

受付 8:30~17:15

10月の休館：1日(月)、9日(火)、15日(月)、22日(月)、29日(月)

☎773-5500 FAX 772-8161 ☎0120-150-142  
URL <http://www.6bun.jp/kaikan/>

### 【リコーダー教室、ビギナーズリコーダークラブ参加者募集(後期)】

これから始めてみたい人、親子でリコーダーを楽しみたい人も大歓迎です。アンサンブルや合奏など、みんなで演奏する楽しさを体験してみよう。

期間 10月~平成31年3月の毎週木曜日

※1回目は10月11日(休)

時間 ビギナーズリコーダー  
クラブ 18:15~19:15  
リコーダー教室 19:30~21:00

対象 小学校3年生以上

参加費 大人7,000円、高校生以下4,000円、  
親子8,000円



## 池田記念美術館

開館 9:00~17:00 (入館終了16:30)

10月の休館：毎週水曜日、2日(火)~6日(金)

☎780-4080 FAX 777-3815 URL <http://www.ikedart.jp>  
¥ 一般500円/高校生以下(無料)

### 【第2回八色の森の美術展+八色の森の子ども絵画展 2018】

期間 10月7日(日)~11月18日(日)

昨年大好評だった展覧会を今年も開催します。作家35人と市内の児童生徒作品を共同展示。イベント多数。10月7日(日)は入館無料です。

関連イベント 期日 10月7日(日)・8日(月・祝)

10月7日(日)はワークショップ「海の生き物をつくろう」と谷川渥氏の基調講演、8日(月・祝)はヴィヴィアン佐藤氏のワークショップ「超かわいいヘッドドレスをつくろう」を開催。

## 今泉記念館アートステーション

開館 9:00~17:00 (入館16:30まで)

10月の休館：20日(土)午後

☎783-4500 FAX 783-3388 ¥ 一般500円/小中高250円  
URL <http://www.michinoeki-minamiuonuma.jp/imaizumi-kinenkan/>

常設展 ~彫る 摺る 画く~「棟方志功の世界」

企画展 期間 11月4日(日)まで

### 【動物&自然を愛でる】

美人画と風景画の巨匠・伊東深水や、フランスで最も成功した日本人画家・藤田嗣治、現代の琳派と称される加山又造など巨匠たちの作品16点を展示。

### 【セピック・アート(造形美術)の世界】

南太平洋の島々の造形美術をご覧ください。実際に生活や祭礼で使用されていた文化資料的にも貴重でユニークな作品63点を展示。



# 郷土資料

## あれこれ ⑦

【問合せ】  
社会教育課 郷土史編さん係

☎773-2197

南魚沼市の条例のひとつに「南魚沼市緑地保全条例」があります。市の区域内にある緑地を保全し、緑地の造成を図ることで、良好な生活環境の創造と保全に寄与することを目的としています。条例に基づき美観風致を維持するためとして、地域にある樹木や森林を「保存樹木等」として指定しています。現在市内には、下原諏訪神社の杉など20か所ほどを保存樹として登録しています。

この保存樹とは別に、市の文化財に指定している樹木もあります。穴地の一本杉、長森八海神社の御神木などです。また、新潟県の文化財（天然記念物）として、山口八海神社の杉並木（写真1）、岩崎万松寺の大カツラ、君沢薬照寺の大カツラ、塩沢長恩寺のオハツキイチョウが指定されています。

保存樹などのうつつそうと茂った壮観な姿は、地域の人たちに親しまれています。

南魚沼市の石碑②  
「参道杉並木文化財指定 記念碑」  
〔山口八海神社参道入口〕



山口の八海神社の杉並木は、参道の両脇に約440mにわたって続いています。総本数は250本余りで、樹齢は200年を超え、樹幹は最も大きなもので6mを優に超えるといえます。この杉は、天保7年（1863年）にこの地域が大干ばつとなったときに、24か村の住民が藩主に干害の対策を願い、水源涵養林造成として杉が植林されたさうです。杉の一部は、太平洋戦争の際に伐採され、軍に供出されたさうです。

この杉並木は、昭和45年8月28日に新潟県の文化財（天然記念物）に指定されました。指定を記念して昭和47年11月、有志により参道入口に石碑が建立されました。また、この杉並木は、八海山とともに城内郵便局の風景印のデザインに取り入れられています。（写真2）

【写真1】八海山神社の杉並木



【写真2】八海山と杉並木をデザインした風景印（城内郵便局）



《参考資料》  
『新編城内郷土誌』

### 「浦佐毘沙門堂の裸押合」重要無形民俗文化財指定記念シンポジウム

【問合せ】社会教育課 文化振興係  
☎773-33756

日時 11月4日(日)

午後1時30分～4時30分

会場 浦佐普光寺 本堂〔浦佐門前〕

内容 「浦佐毘沙門堂の裸押合」が国の重要無形民俗文化財に指定されたことを記念し、シンポジウムを開催します。尽力された地元、行政、研究者それぞれから、どのようにに伝統を守り受け継いでいくか、今後の展望を考えます。

#### 基調講演

講師 前田俊一郎さん（文化庁文化財部 伝統文化課）

パネルディスカッション

コーディネーター

飯島康夫さん（新潟大学准教授）

パネリスト

前田俊一郎さん、

原田健一さん（新潟大学教授）、

中野泰さん（筑波大学准教授）、

浦佐多聞青年団 ほか

申込み 不要。直接会場まで。



# 南魚スポーツパラダイス

公益財団法人南魚沼市文化スポーツ振興公社 スポーツ振興係

〒949-6611 南魚沼市坂戸372 ディスポート南魚沼内 ディスポート ☎773-6620 スポパラ ☎773-3210

ディスポート南魚沼

10月の休館日 1日(月)、  
15日(月)、22日(月)、29日(月)

## 第4期 初めてのアロマ教室

手軽な材料で楽しめる簡単アロマ！

**期間** 11月7日、14日、21日 水曜日 (全3回)

19:00~20:00

**対象** 16歳以上

**定員** 12人 (先着)

**受講料** 会員 無料、会員再受講1,540円、  
一般3,080円

**受付開始** 10月3日(水) 9:00~

### 共通事項

**保険料** 年会費や受講料に含まれます。

**申込み** ディスポート南魚沼

※ディスポートに設置の申込書に、料金を添えてお申し込みください。各教室とも定員に達し次第締め切り (電話での受付はできません)

## 第5期 ベビーマッサージ教室

親子で肌のふれあいを通して家族の絆を深めよう！生後すぐのタッチケアで発育を促進します。

**期間** 11月8日、15日、22日 木曜日 (全3回)

10:30~12:00

**対象** 生後2か月~ハイハイ前の乳児と母親

**定員** 11組 (先着)

**受講料** 3,580円 (材料費含む)

**受付開始** 10月11日(木) 9:00~

## トレーニングマシン使用法講習会

油圧抵抗式マシンの使い方説明会です。マシンは、どなたでも簡単に利用できます。

**日時** 10月14日(日) 12:00~13:30

**対象** 中学生以上

**定員** 6人 (先着)

※電話での申し込み可

**受講料** 会員 無料 (一般200円)

※施設利用料300円が別途必要 (定期券可)

**持ち物** 運動着、室内用シューズ、タオル、飲み物

## 第14回市民登山 筑波山 参加者募集

【問合せ】生涯スポーツ課

☎773-16630

〜日本百名山 関東平野を一望する

霊山

**日程** 11月4日(日) (日帰り)

**行き先** 筑波山 (標高877m)

**コース** おたつ石コース 山頂經由

御幸ヶ原コース (約4時間30分)

**集合** 午前5時 市役所本庁舎

**対象** 市内に在住・在勤・在学の小

学5年生以上。健康で、自力で登

山・下山できる人

※小学生は、保護者の同伴が必要

**定員** 40人

※定員に達した後はキャンセル待ち

可

**費用** 8,000円 (保険料含む)

**申込み** 生涯スポーツ課に電話で仮

予約後、参加料を添えて、生涯ス

ポーツ課、大和・塩沢公民館にお

申し込みください。

**申込み期間**

10月4日(木)~19日(金)

**注意事項** 天候などにより、日程を

変更・中止することがあります。

食事など、必要なものは各自でご

用意ください。申込み後のキャン

セルは、参加料を返金できません。

## 心豊かな子育て教室

【問合せ】社会教育課 生涯学習班

☎773-16610

子育てのわ(輪・和・話)を広げよう！気軽に参加ください。初めての人、里帰りの人、上の子連れの人、おじいちゃん・おばあちゃんも大歓迎です。お住いの地域以外の会場にも参加できます。

**大巻地区第2回そだち学級**

**日時** 10月13日(土)

午前10時~11時20分

(受付 午前9時45分~)

**会場** 大巻地域開発センター

**内容** 「ミニ運動会」

玉入れやパン食い競争で、体を動か

かしみましょう。

**対象** 0~3歳の乳幼児とその保護

者・家族など

**費用** 1人10円 (保険料)

**申込み** 不要。直接会場まで

※動きやすい服装でおこしください



**第39回南魚沼美術協会会員展**

【問合せ】事務局（岩野）  
☎77213836

南魚沼美術協会会員による、4部門の総合美術展覧会です。ぜひご覧ください。

**日時** 10月13日(土)～15日(月)

午前9時～午後5時

※15日(月)のみ午後4時まで

**会場** 大和B&G海洋センター

体育館

**入場料** 無料

**公開審査** 10月13日(土)

写真 午後1時～2時

書道 午後2時～3時

彫刻 午後3時～3時30分

絵画 午後3時30分～4時30分

**「高齢者趣味の作品展」と「塩沢美術展」の作品募集**

【申込み・問合せ】  
塩沢公民館（事務局）  
☎78210100

**高齢者趣味の作品展 作品募集**

**対象**

60歳以上の市内在住者

**部門** 生花、陶芸、書道、手芸、絵画、竹わら細工、盆栽など（絵画と書の部門のみ1人2点以内）

**出品料** 無料

締切り 10月19日(金)

搬入 10月27日(土)

午前9時～11時

**開催日時**

・10月27日(土)

午後1時～4時30分

・10月28日(日)

午前9時～午後4時30分

・10月29日(月)

午前9時～正午

**会場** 塩沢公民館 講堂・ロビー

**入場** 無料

**第39回塩沢美術展 作品募集**

**部門** 絵画・版画、彫刻、工芸、書道、写真

**出品数** 1部門1人2点以内

**出品料**

一般 1部門1点500円、

高校生以下 1部門1点300円

※2点目以降は1点につき100円

**受付・搬入** 11月1日(木)

午後4時～6時30分

**開催日時**

11月2日(金)～4日(日)

午前9時～午後5時

（4日(日)は午後4時まで）

**会場** 塩沢公民館 講堂

**入場** 無料

**中央公民館文化祭**

【問合せ】中央公民館  
☎77316610

芸術の秋がやってきました。さまざまな作品をお楽しみください。

**日時** 10月27日(土)

午前9時～午後4時、

10月28日(日)

午前9時～午後3時

**会場** 中央公民館（市民会館内）

**作品展示**

中央公民館講座生など

古文書、書道、陶芸、絵画、フラ

ワーアレンジメント、パッチワーク、ジュエリークロスシェ（ビーズアクセサリー）、初めてのきもの、いけばな、魚沼歌壇（短歌）

**地区園児（5歳児）作品**

八幡保育園、上町保育園、めぐみ野こども園、野の百合こども園、むいかまちこども園

**しゃくなげ学級合同発表会**

【問合せ】  
社会教育課 生涯学習班  
☎77316610

しゃくなげ学級（中央公民館高齢者学級）の作品展示とステージ発表を行います。ぜひご覧ください。

**日時** 10月11日(木)

午前9時30分～午後3時30分  
（ステージ発表 午前10時～11時30分）

**会場** 市民会館 多目的ホール・ロビー・ホワイエ

**入場** 無料

**さわらび音楽祭開催**

【問合せ】大和公民館  
☎77714671

今年で28回目を迎えるさわらび音楽祭は、魚沼地区音楽愛好者の発表会です。

コーラス・吹奏楽・アコースティックギター・二胡・マンドリン・ピアノなど、心のこもった、歌や演奏を聴くことができます。ぜひご来場ください。

**日時** 10月21日(日)

午後0時30分～（開場 正午）

**会場**

コミュニティホールさわらび

**料金** 無料





高齢者インフルエンザ予防接種

【問合せ】保健課

☎773-6811

対象者に「インフルエンザ予防接種予診票兼接種券」を、9月末に送付しました。

予防接種を希望し、市の助成を受けるには「インフルエンザ予防接種予診票兼接種券」が必要です。

※この予防接種は、個人の予防が主な目的で、義務ではありません

**接種期間** 10月1日(月)～平成31年1月31日(木) (期間終了後に接種券は使用できません)

※接種後に抵抗力がつく期間を考慮し、インフルエンザの流行期(通常1月～2月ごろ)に効果があるように期間を設定しています

対象者

- ・接種する日に65歳以上の人(昭和29年2月1日以前生まれ)
- ・接種する日に60歳以上65歳未満で、心臓・じん臓・呼吸器の機能に日常生活が極度に制限される程度の障がいがある人、ヒト免疫不全ウイルスにより免疫の機能に日常生活がほとんど不可能な程度の障がいがある人

自己負担額

1,620円

「食育の風」  
あなたの食事にも心あたりはありませんか？  
塩の摂り過ぎは要注意です

【問合せ】保健課

☎773-6811

昨年、食生活改善推進員は住民健診会場や祭り会場、個別訪問などで市民を対象に「塩を取り過ぎ新潟県民10の食習慣アンケート」を行い、2,727人に回答いただきました。その結果、上位3位は「漬物を1日2種類以上食べる」「食事を満腹になるまで食べる」「麺類の汁を1/3以上飲む」で、いずれも3人に1人が該当していました。

食事は楽しくおいしくあつてほしいものでストレスを感じるほど減塩することは考えものですが、この結果をきっかけに「漬物を出すときは1種類にしてみる」「腹八分目にする」「麺類の汁は飲みほさない」などしてみましよう。また、家族や友人と減塩を話題にしていくなかで、『一人ではなくみんな』減塩ができるかもしれません。  
アンケート結果は住民健診会場や食生活改善推進員が配布します。市ウェブサイトでご覧いただけます。

新潟県看護協会つおぬま支部主催  
「肩こりと腰痛のセルフケア」

【問合せ】小出病院2病棟 種村

☎025-1792-2111

肩こり、腰痛にお悩みの人、ご参加ください。講義と実技を行います。

**日時** 10月27日(土)

午後1時30分～3時

**会場** ゆきぐに大和病院健友館

2階多目的ホール

**講師** 佐藤純さん(小出病院理学療法士)

**費用** 無料

**持ち物** 飲み物

**申込み** 不要。直接会場まで。

※動きやすい服装でおこしください。基幹病院の駐車場をご利用ください

助産師による妊娠・出産・育児相談「いいお産の日イベント」

【問合せ】

南魚沼地区助産師会(駒形)

☎090-17203-2006

南魚沼地区助産師会は、市内で「子育て・女性健康支援」の活動を行っています。市内在住の妊産婦・乳幼児・夫・祖母だけでなく、里帰り中の人も、ぜひおこしください。

当日、「子育ての駅ほのぼの」を

利用する人は、ぜひ本イベントにもご参加ください。

①相談コーナー

妊娠・出産、子育て、母乳に関すること(乳房ケア希望者は、タオル3枚・ビニール袋持参)

②測定・体験コーナー

子どもの体重・身長測定(体重10kgまで。母子健康手帳をご持参ください)、母親の血圧測定、妊婦ジャケットを着用する妊婦体験

③紙芝居コーナー「うまれてきてくれてありがとう」

④DVD鑑賞「赤ちゃんがピタリと泣きやむ魔法のスイッチ」

**日時** 10月22日(月)・23日(火)

午前10時～午後3時

**会場** 子育ての駅 ほのぼの

**費用** 無料

**申込み** 不要





依存症問題を抱える家族に  
向けた家族相談会

【問合せ・申込み】  
ギャンブル依存症問題を考える会 新潟支部(田所)  
☎090-1140413327  
メール info@gamblingaddiction.jp

家族内に依存症の問題を抱えている人を対象に、相談会を行います。少人数制でこまやかに、質問や不安な点にお答えします。家族の依存症を誰にも相談できないとお悩みの人、勇気を出して相談してみませんか？

日時 10月17日(水)

1部 家族相談会

午後2時～4時(依存症問題でお困りの家族のみ)

2部 借金問題勉強会

午後4時30分～5時30分(家族、依存症に関わるすべての人)

会場 十日町市市民交流センター1分  
じろう

費用 2,000円(資料代)

※1部、2部どちらか一方の参加でも必要です

講師 田中紀子さん

申込み 事前に予約が必要です。

※相談会の見学は不可。日時が変更になる場合があります

風しんの流行に注意  
症状が出たら早めに受診

【問合せ】保健課  
☎773-6811

首都圏を中心に風しんの発生数が増え、南魚沼保健所管内でも複数発生が報告されています。

風しんは、風しんウイルスによっておこる急性の発疹性感染症で、主に咳やくしゃみで感染し、高熱、発疹、咳、鼻汁、目やにを主症状とします。成人が発症すると関節痛が出たり症状が長引き、小児より重症化する事があります。特に妊娠20週ころまでの妊婦が感染すると、胎児が「先天性風しん症候群」を発症する可能性があり、注意が必要です。

感染拡大を防ぐために

- ・ 早めに受診しましょう
  - ・ 「風しんかも知れない」と思ったら、医療機関に事前に電話をして、受診方法の指導を受けましょう。
  - ・ 予防接種を受けましょう
- 麻しん風しんワクチン1期(1歳児)2期(年長児相当)の子どもは、期間内に接種をしましょう。成人で抗体検査が陰性の人や妊婦のいる家庭は、家族の風しん予防接種をお勧めします。

# 10月の城内診療所 診療担当医師(予定表)



受付・診療時間 午前:月曜～土曜 <受付> 8:30～11:30 <診療> 9:00～  
午後:月曜～金曜 <受付> 11:30～16:00 <診療> 14:00～

■ 第5火曜日は高橋医師の診療となります

【問合せ】城内診療所 ☎775-2009

月	火		水		木		金		土		日
	午前	午後	午前	午後	午前	午後	午前	午後	午前	午後	
1日	2日		3日		4日		5日		6日		7日
高橋	田中		高崎		高橋		高橋		堀内	休診	休診
8日	9日		10日		11日		12日		13日		14日
休診(祝日)	田中		高崎		高橋		高橋		福本	休診	休診
15日	16日		17日		18日		19日		20日		21日
高橋	田中		高崎		高橋		高橋		休診		休診
22日	23日		24日		25日		26日		27日		28日
高橋	田中		高崎		高橋		高橋		福本	休診	休診
29日	30日		31日		◎城内診療所では、自宅まで無料で送迎します。送迎希望は、電話か窓口でお申し込みください。(送迎は午前中のみ)						
高橋	■高橋		高崎								



# 掲示板

市などからのお知らせ

若者支援コミュニケーション・  
トレーニング開催

【問合せ・申込み】

子ども・若者育成 支援センター  
☎77316611

「気持ちをやましく伝えられない」「対人関係がうまく取れない」などの、悩みや苦手感はありませんか？ 少人数グループで、ゲーム感覚のコミュニケーションを体験します。いろいろな考え方や感じ方に触れながら、人と交流する楽しさを感じてみましょう。

**日時** 10月18日(木)

午後2時～3時30分

**会場** 子ども・若者育成支援センター

1階2階 音楽室

**対象** 市内在住の義務教育終了～39

歳の人

**締切り** 10月16日(火)**申込み** 電話でお申し込みください。

《参加者の感想》

◎どんな人がいるのか不安でしたが、ゲーム感覚で最後まで楽しくできました。

家づくりセミナー参加者募集

【問合せ】南魚沼地域振興局

林業振興課

☎77218262

FAX: 77218289

メール: ngt11640@

pref.nigata.lg.jp

「地元材を使った雪国での安心・安全で快適な家づくり」をテーマにしたセミナーを開催します。

**日時** 10月21日(日)

午前9時～午後3時30分

**会場** 十日町市内**集合同所**

南魚沼地域振興局 駐車場か十日町地域振興局 駐車場

**内容** バスツアー「魚沼産材が住まいになるまでの現地見学会」(建築用材の伐採現場～製材工場～住宅建築現場)

※借り上げバスで移動(昼食は持参ください)  
**定員** 50人(先着順)

**締切り** 10月15日(月)**申込み** 電話、FAX、メールでお申し込みください。

※セミナーの内容など詳しくは、地域振興局ウェブサイト(「南魚沼農林・森林・林業部門」で検索)をご覧ください

広域交流ミーティングパーティー  
「恋めぐりん南魚沼～塩沢宿牧之通りと人気ワッフルを楽しみましょう～」参加者募集

【問合せ・申込み】

(株)アクセス・ネットワーク

☎025124814553

塩沢宿牧之通りを会場に、すてきな出会いを提供します。

**日時** 11月4日(日)

午後3時～7時15分

**会場** 魚沼さんちのおすそわけく

オーギヤカフェ(集合:魚沼さんちのおすそわけ)(4分区(塩沢))

**対象** 独身で25歳以上の男女(45歳くらいまで)**内容**

- ・塩沢宿もてなし手形を持ってまち歩き体験
- ・お米の薬校でこだわり銘柄のお米食べ比べ体験
- ・人気のオーギヤカフェのワッフルを楽しむ

※アルコールは提供しません

**参加費** 男性4,000円

女性1,000円

**定員** 男女各12人

※定員に達した場合は、抽選

**締切り**

10月28日(日) 午後9時

※申込み方法など詳しくは、ウェブサイト(「アクセス・ネットワーク」で検索)をご覧ください

新潟県労働委員会による

労働トラブル休日相談会開催

【問合せ・申込み】

新潟県労働委員会事務局

総務課

☎025128015544

労使関係に豊富な知識と経験を持つ労働委員会の委員が、労使間の問題解決に向けて、労働者、事業主からの相談に応じます。

**相談内容** 解雇、賃金未払い、退職

金、パワハラなどの労使間の問題

※秘密は厳守します

**日時・会場**

・10月14日(日)

午後1時30分～4時

新潟県庁〔新潟市中央区新光町〕

・10月20日(土)

午後1時30分～4時

上越市市民プラザ〔上越市土橋〕

・10月28日(日)

午後1時30分～4時

長岡市中央公民館〔長岡市幸町〕

**料金** 無料**申込み** 電話でお申し込みください。

**働き方改革関連法案が成立しました**

【問合せ】小出労働基準監督署

監督・安衛課

☎025-792-0241

平成31年4月1日から働き方改革関連法が順次施行されます。労働基準法関連も一部改正されています。ご注意ください。

**改正内容（一部）**

- ・ 時間外労働について上限規制の導入
- ・ 年次有給休暇の取得の一部義務化
- ・ 労働時間の状況を客観的に把握するように、企業に義務付け

**「南魚沼動物愛護のつどい」を開催**

【問合せ・申込み】

南魚沼地域振興局 健康福祉環

境部 生活衛生課

☎772-8143

犬、猫の飼い主は、ぜひおこしください。

**日時** 10月8日(月・祝)

午後1時30分～4時10分

(受付 午後1時～)

**会場**

南魚沼地域振興局1階 講堂

※動物は入場できません

**内容**

・ 長寿動物等表彰式

・ 講話「老いゆくペットと幸せに暮らす心得」

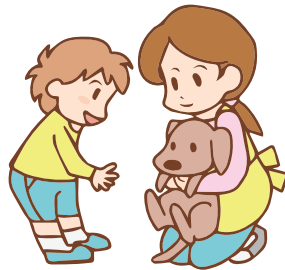
講師・横田晴正さん(ペット霊園ソウルメイト)

・ 講習会「高齢動物の病気」講師・小宮山毅(六日町動物病院院長)

・ ペット飼いの主の交流会

・ ペットフードサンプルの配布

**申込み** 不要。直接会場まで。



**南魚沼市消防団**

**秋季連合消防演習を実施**

【問合せ】消防本部

消防庶務課 消防団係

☎782-0860

南魚沼市消防団では、3方面隊合同の秋季消防演習を行います。

当日は午前7時に、市内全域でサイレン吹鳴を行います。火災と間違えないように、ご注意ください。

**日時** 10月14日(日)

午後1時～4時

**会場** 塩沢小学校グラウンド

(雨天時は、体育館)

**エイズ講演会を開催**

【問合せ】

南魚沼地域振興局 健康福祉環

境部(南魚沼保健所)医薬予防課 保健予防係

☎772-8142

HIV/エイズを含めた性感染症の「本当のコト」について、現役手術室男性看護師が、体験談をもとに伝えます。気軽におこしください。

**日時** 10月28日(日)

午前10時～午後0時30分

※学園祭と同日

**会場** 北里大学保健衛生専門学院

管理栄養科棟・保健看護科棟1階

講義室2

**内容**

**講演** 第一部・午前10時30分～11時

「HIV/AIDSって何人事?」

性感染症を身近に感じる話、

第二部・午前11時30分～正午「看護師からの性教育!医療系学生へ贈るメッセージ」

**講師** 星野貴泰さん(ぐんま思春期研究会 理事)

**個別相談コーナー** 普段は言えない性の悩みや、思春期の子どもをもつ親など、この機会にぜひご相談ください

**体験コーナー**

マイレッドリボンづくり

☎770-0121まで

※南魚沼保健所では、無料匿名でHIV検査をおこなっています

検査のお問い合わせは、

☎770-0121まで

パネル展示  
費用 無料

**申込み** 不要。直接会場まで。

※南魚沼保健所では、無料匿名でHIV検査をおこなっています

☎770-0121まで

**「魚野川河川美化運動」参加者募集**

【問合せ】建設課 維持管理班

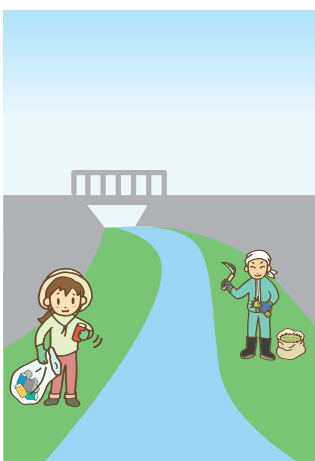
☎773-6674

ふれあい魚野川プロジェクト推進協議会は、六日町大橋付近の河川敷で今年度最後の草刈り、ごみ拾いなどの作業を行います。みなさんの参加をお待ちしています。

**注意事項** 傷害保険などの加入はありません。個人責任でご参加ください

**10月の活動** 10月27日(出)

午前6時～7時ごろ、六日町大橋の下集合(坂戸側)





議会のラジオ放送日程  
（9月定例会（一般質問））

【問合せ】議会事務局

☎773-6650

「FMゆきぐに」で、9月市議定例会の一般質問を放送します。放送日程や質問内容などの詳細は、市ウェブサイトに掲載中です。

放送予定議員

（質問順位、敬称略、10月9日(火)から予定）

- 永井 拓三、塩川 裕紀
- 中沢 道夫、梅沢 道男
- 吉田 光利、中沢 一博
- 岡村 雅夫、田中せつ子
- 阿部 久夫、牧野 晶
- 目黒 哲也、佐藤 剛
- 勝又 貞夫、鈴木 一
- 桑原 圭美、寺口 友彦

アルビレックス新潟戦  
観戦のご招待

【問合せ・申込み】

アルビレックス新潟後援会(村山)

☎025-282-0011

日時 11月3日(土・祝)

午後2時キックオフ ロアッソ熊

本戦

会場

デンカビッグスワンスタジアム

席種 自由席(予定)

応募多数の場合は抽選

・スマートフォンでの申込み

締切り 11月2日(金)

申込み

QRコードを

読み込み、ご応募

募ください。



チケット引換え

当日、スタジアムEゲート前広場「チケット引換所」で申込完了画面か申込完了メールを提示してください。

・往復ハガキでの申込み

締切り 10月24日(水)必着

申込み 各自で用意した往復ハガキ

に、次の事項を記入してご応募ください。

【往信裏面】

住所、名前、生年月日、電話番号、メールアドレス(お持ちの人)、観戦希望試合とチケットの希望枚数(4枚まで)

【返信表面】

住所、名前

※応募は1世帯につき1通限り有効

宛先 〒950-0954

新潟市中央区美咲町2-1-10

アルビレックス新潟後援会

「試合観戦ご招待」係

チケット引換え

招待の可否とチケット引換方法を返信用ハガキでお知らせします。(申込み締切日の翌週の予定)

南魚沼市社会福祉協議会  
職員募集

【問合せ・申込み】

南魚沼市社会福祉協議会

総務係(担当:種村)

☎773-6911

募集人員 訪問介護員 1人

応募資格 社会福祉に熱意があり、

高校卒業以上の学力を有し、介護福祉士資格を保有するか、介護職員初任者研修を修了している、普通自動車運転免許を持つ人

勤務地 南魚沼市社会福祉協議会

訪問介護事業所

申込み 問合せ・申込み先の総務係、

ハローワークにある、受験申込書

と履歴書(南魚沼市社会福祉協議会ウェブサイトからダウンロード

可)、資格証明書の写しを提出してください。

締切り 11月7日(水) 午後5時

試験内容・日時

書類選考…11月上旬

1次試験

(一般常識、作文)…11月下旬

2次試験

(面接)…12月上旬

試験会場

ふれ愛支援センター(坂戸)

採用予定日

平成31年1月1日以降

第6回 ナナシのうおぬマルシェ  
開催

【問合せ】ナナシのうおぬマルシェ

実行委員会

☎090-8251-7433

手工芸品、飲食物、農産品、リラ

クゼーションなどの店が50店舗以上

並びます。

手作り体験ができるワークショップ

プ、古本市コーナーのほか、ぬか釜

で炊いた新米ごはんの無料ふるま

もあります。

ぜひ、おこしくください。

日時 10月21日(日)

午前10時〜午後4時

会場 塩沢中央公園





**魚沼テクノスクール  
オープンキャンパス・11月講座  
受講者募集**

【問合せ】  
新潟県立魚沼テクノスクール  
☎025-794-2410

**オープンキャンパス参加者募集**

**対象** 職業訓練に興味がある人やその家族

**内容** 全体説明会、各科授業見学、作業体験、個別相談

(電気施設科・木造建築科・エクステリア左官科)

**日時** 10月13日(土)

午後1時30分～3時30分

(受付 午後1時～)

**会場** 魚沼テクノスクール〔魚沼市堀之内〕

**申込み** 不要

**「仕事の教え方講座」受講生募集**

**対象** ものづくり企業の管理監督者、次世代リーダー、指導力UPを図りたい人

**期日** 11月1日(木)・2日(金)・15日(木)・16日(金)〔4日間〕

**時間** 午後2時～5時

**会場** 十日町地域振興局〔十日町市妻有町〕

**講師** 藤田昇さん(柏崎技術開発振興協会 人材育成アドバイザー)

**定員** 10人

**受講料** 3,900円

**締切り** 10月19日(金)

**申込み** 魚沼テクノスクール

**「採用担当者のためのプレゼンテーション講座」受講生募集**

**対象** 人事・採用担当者、自社プレゼンテーションについて学びたい人

**期日** 11月9日(金)、30日(金)〔2日間〕

**時間** 午前9時30分～午後4時30分

**会場** 魚沼中央公民館(堀之内公民館)〔魚沼市堀之内〕

**講師** 朝日由香さん(シニア産業カウンセラー)

**定員** 15人

**受講料** 4,800円

(2,400円×2日)

**締切り** 10月26日(金)

**申込み** 魚沼テクノスクール

**第2回塩沢・牧之通りを彩る和のキルト展**

【問合せ・申込み】

キルト展事務局

☎080-22049-3234

☎782-9860

情緒ある牧之通りの街並みと彩り豊かな和のキルトが出会いました。ぜひ、お出かけください。

**期間** 10月6日(土)～21日(日)

**時間** 午前10時～午後5時

(受付は午後4時30分まで)

※鈴木牧之記念館は午前9時開館

**会場** 牧之通り

**無料** 牧之通り18店舗

**有料** 鈴木牧之記念館、高田屋、青木酒造、中島屋

**料金** 前売券800円

(10月5日(金)まで)、

当日券1,000円

※有料会場4施設が利用可

**チケット販売場所**

鈴木牧之記念館、中島屋、ちどりや

**八色の森から⑥**

【問合せ】

八色の森公園管理事務所

☎780-4560

公園や周辺で見られる生物などを紹介します。

**サケ**

八色の森公園内に遡上して来ませんが、秋のサケは魚野川の特産です。現在は魚沼市にあるウライという施設で一括採捕されるので、採捕期間の終了後でないと市内でサケを多数見ることはできませんが、本来サケは魚野川の上流まで遡上します。



日本海から信濃川に入ったサケは新潟市街地、三条市などを通り抜け、大津分水路から遡上してきたサケと合流し信濃川を遡上します。そして、長岡の妙見堰を越えたあと、そのほとんどが魚野川に入ります。川に入ったサケは餌を取らず、ただひたすら繁殖のために上流をめざします。この時期にはオスは口先が大きく曲がり、赤い斑模様になります。八色の森公園内の資料館「むかしや」には、かつて魚野川で行われていた漁業の道具などの展示もあります。ぜひご見学ください。

8月22日(水) 全国大会出場選手に棚村基金推奨金を贈呈しました

夏季の全国大会に出場した市内在住の選手を対象に、棚村基金推奨金の贈呈式を行いました。

林市長は「毎年、野球の花咲徳栄高校を招待し、市内の高校と練習試合を行っています。強豪校ほど礼儀正しく、普段の生活態度もきちんとしていて驚かされます。強くなるためにはそういった姿勢も重要だと感じます。みなさんも礼儀や普段の生活態度にも気をつけながら、自信や誇りをもって上をめざしてほしいです。全国大会に出場したことは、みなさんの努力と家族や周りの支えがあつてのことです。そのことに感謝しながらこれからも励んでください」と、激励の言葉を送りました。

選手を代表して、十日町高校2年の角田公平さんが「陸上と柔道の大会に出場しました。柔道を優先して練習してきましたが、大会の結果は非常に悔いの残るものでした。私は2年生で、まだチャンスがあります。この悔いを晴らせるよう今後も努力していきます」と抱負を語りました。



平成30年度市民の文化スポーツ奨励棚村基金推奨金 贈呈式対象者名簿 (夏季分 平成30年8月22日現在)

氏名	所属	学年	出場大会名	種目	氏名	所属	学年	出場大会名	種目
なかじまいちか 中島衣千花	浦佐小学校	3	小学生・中学生全国空手道選手権大会	空 手	さとうかつき 佐藤克樹	北辰小学校	5	日清食品カップ全国小学生陸上競技交流大会	陸 上
					うちよまかこ 内山花香		6		
いまなりまな 今成真菜	6								
なかじまさずみ 中島朱澄	大和中学校	1	小学生・中学生全国空手道選手権大会		たかいけいと 高井恵綸	中之島小学校	6		
なかじまけんたろう 中島廉太郎		3							
かくだこうへい 角田公平	十日町高校	2			たけいゆうと 武井結大		6		
ふえきひろき 笛木大生	堀之内高校	2	全国高等学校定時制通信制体育大会	陸 上	たけいゆうと 武井結大		6		
いづかゆうじゅ 飯塚友珠		柔 道		いづかゆうじゅ 飯塚友珠	長岡商業高校	2	全国高等学校総合体育大会	バレーボール	
はやまはるや 山崎晴也		2		剣 道	はえてつろう 羽江哲郎	八海高校	1	全国高等学校総合体育大会	レスリング
かつまたなぎ 勝俣 凧		3		卓 球	おおだいらたくみ 大平拓海	日本体育大学	3	国民体育大会	
たなかけんご 田中健吾		3			せきうみ 関 海	長岡高校	3	第62回全国高等学校登山大会	登 山
ふくやまたける 福山武尊		3			陸 上				
かわべはるき 川邊春樹		3							
わかいゆりか 若井結利佳		3							

※贈呈式までに申請のあった選手を紹介しています

100歳 おめでとうございます～9月17日(月・祝)に表敬訪問した人の紹介～

【問合せ】福祉課 高齢福祉係 ☎773-6667



小幡 マサさん〔茗荷沢〕



高橋 キクノさん〔田町〕



高野 祐太郎さん〔寺尾〕



上村 慶一さん〔泉〕



神南 賢一さん〔宮〕



勝又 良平さん〔美佐島〕



大平 トシさん〔田中町〕



山口 恭治さん〔沖町〕



原澤 チヨさん〔広道〕



今成 クニヲさん〔仙石〕



曽根 ミ子さん〔仙石〕



狩野 スミエさん〔砂押〕

9月2日(日) 第32回浦佐温泉耐久山岳マラソン大会・健康歩こう大会が開催されました

浦佐温泉街をスタートし、後山・辻又地区を回り、浦佐温泉街に戻ってくる1周21.0975キロメートル、高低差約375メートルの起伏のあるコースを1周するハーフマラソンと2周するフルマラソン、歩いて1周する歩こう大会に合計約1,600人が参加しました。

スタート時は涼しかった気温が、だんだんと上昇し暑さが厳しくなるなか、参加者たちは過酷なコースを全力で駆け抜けたたり、緑豊かなコースを楽しんだりと思いおもいに大会を楽しんでいました。競技後にふるまわれた約400個の八色すいかは大好評で、参加者たちは甘くてみずみずしいすいかをおいしそうに頬張っていました。



8月25日(土)・26日(日) 第30回塩沢ジャンプ大会を開催しました

石打丸山シャンツェを会場に、(公財)全日本スキー連盟A級公認 第30回塩沢ジャンプ大会を開催しました。競技日は晴天となりましたが台風などの天候を考慮し試技を行わずに競技を開始しました。競技日は女子組に28人、男子少年組に40人、男子成年組に51人の選手が参加しました。選手たちは、汗ばむ陽気のなか大空に向かって次々とジャンプを披露しました。

選手たちがK点を越える80メートル級のジャンプを跳ぶたびに、来場者から歓声や拍手が起こり、会場が盛り上がりました。



# 10月のカレンダー

日にち	行事名・時間・会場など
5日(金)	長岡地域若者サポートステーションの出張相談会 ①13:30~ ②14:30~ ③ともふれ愛支援センター2階 小会議室
8日(月・祝)	高齢者運動会(六日町地域) 9:30~ ディスポート南魚沼
9日(火)	高齢者運動会(塩沢地域) 9:00~ ディスポート南魚沼
11日(木)	プラチナデイ DVD上映会『掘るまいか』 10:00~11:25 図書館多目的室
12日(金)	働くための準備講座(第1回) 13:30~15:30 子ども・若者育成支援センター
14日(日)	おはなしのじかん 11:00~11:30 図書館多目的室
19日(金)	働くための準備講座(第2回) 13:30~15:30 子ども・若者育成支援センター
20日(土)	DVD上映会 『NORIN TEN ~稲塚権次郎物語~』 10:00~11:50 図書館多目的室 読書のつどい『ぱくぱくもりもり』 14:00~15:30 図書館多目的室
21日(日)	猫の譲渡会(魚沼アニマルサポート) 13:00~15:00イオン六日町店2階
25日(木)	第10回農業委員会総会 14:00~ 大和庁舎3階旧議場
26日(金)	働くための準備講座(第3回) 13:30~15:30 子ども・若者育成支援センター 乳幼児親子おはなしの会「えほんであそぼ」 ~ハロウィンのとんがり帽子を作ろう!~ 10:00~11:30 大和公民館
28日(日)	第14回南魚沼市縦断駅伝大会 9:00スタート 32.5km 8区間

## ほのほの広場

「親子での遊び」「子育ての仲間同士の情報交換」「育児相談」などにご利用ください。

◎対象 乳児~小学校入学前の幼児とその保護者  
※ふれ愛広場のみ小学3年生までの児童とその保護者

◎時間 9:30~15:30  
9:30~18:00(六日町会場 ふれ愛広場のみ)

<b>大和会場</b> 大和庁舎(3階) 毎週 月・水・木曜日 10月25日(木) 10:30~ 支援講座「入園に向けて」講師:子育て支援課職員
<b>六日町会場</b> イオン六日町店専門店館(1階) 毎週 月・火・木~日曜日 10月30日(火) 10:30~ 支援講座「入園に向けて」講師:子育て支援課職員
<b>塩沢会場</b> 塩沢庁舎(北棟2階) 毎週 火・水・金曜日 10月26日(金) 10:30~ 支援講座「入園に向けて」講師:子育て支援課職員

※どの会場にも参加できます。予約は不要です

### ◎お知らせ

六日町会場 ふれ愛広場では、第2・第4土曜日の13:30~14:30にのびのびタイム(親子体操教室)を開催します(申込み不要)。開催中は、ふれ愛広場の利用はできません。

【問合せ】子育て支援センター ☎772-7754

## 救急医療



### 救急医療のかかり方

#### ①電話をかける

次の病院に電話で症状を伝えてください。重症(意識がないなど)の場合は119番で救急車を呼んでください。

◆南魚沼市民病院 ☎788-1222

◆魚沼基幹病院 ☎777-3200

◆齋藤記念病院(脳神経外科救急) ☎773-5111

※電話のかけまちがいにご注意ください

#### ②指示通りに受診する

- ・電話での指示に従って受診してください。
- ・スタッフの状況や症状などに応じて、他の医療機関を案内する場合があります。
- ・緊急度や重症度の高い順に対応するため、診察の順番が前後し、待ち時間が長くなる場合があります。
- ・休日・夜間は検査や人員体制が十分ではないので、できるだけ通常の診療時間内に受診してください。

#### ◆新潟県『救急医療電話相談』

☎025-284-7119 (#7119でも可)

夜間に具合が悪くなったとき(発熱、頭痛、嘔吐、下痢など)にご利用ください。

#### ◆新潟県『小児救急医療電話相談』

☎025-288-2525 (#8000でも可)

夜間に子ども(15歳未満)の具合が悪くなったとき(発熱、けがなど)にご利用ください。

・時間 19:00~翌朝8:00(毎日)

【問合せ】保健課 ☎773-6811

### 行政 困りごと 相談

◎国の行政制度に対する相談を受け付けています。  
10月15日(月)~21日(日)は行政相談週間です。

10月15日(月) 13:30~15:30 大和市民センター

10月17日(水) 13:00~15:00 市役所本庁舎南分館

10月17日(水) 13:30~16:00 塩沢老人福祉センター

【問合せ】総務課 防災庶務班 ☎773-6660

### 市民の動き

(平成30年  
8月末日現在)

●人口	57,035人	(先月比 -23)
●男	27,920人	(先月比 -5)
●女	29,115人	(先月比 -18)
●世帯数	19,914人	(先月比 8)

### 今月の 表紙

9月15日(土)、16日(日)、八色の森公園とアグリコア越後ワイナリーを会場に第17回ぶどう収穫祭とワイン祭りが開催されました。ぶどうのもぎとりでは、好きなぶどうを選んで、もぎとりを楽しんでいました。

### 編集後記

記録的な猛暑といわれた夏も終わり、朝晩の空気がぐっと涼しくなりました。キンモクセイの香りがふんわり漂ってくると、秋だなあと感じます。

みなさんの秋の楽しみはなんですか。私は、ぶどうや梨、柿などの果物を食べることです。品種も豊富で、どれを食べようか迷いながら選ぶのも楽しみのひとつです。秋は他にもおいしい食べ物がたくさんあります。みなさんも秋の恵みをお楽しみください。

(秘書広報課 小澤)