

第4回南魚沼市地域公共交通協議会次第

平成29年10月16日 午前10時00分
南魚沼市役所 2階 小会議室

(1) 開会

(2) 議題

1. 市民バス運行の変更について (資料No.1)

2. 報告事項

- 1) 平成29年度 運行の見直しについての報告 (資料No.2)
- 2) 生活交通確保維持改善計画 (地域内フィーダー系統関係) についての報告 (資料No.3)
- 3) 生活交通改善事業計画 (バリアフリー化設備等整備事業) の取り下げについての報告 (資料No.4)

5. その他

- 1) 平成29年度市民バス利用状況について (資料No.5)
- 2) 年末 (12月29日及び30日) の運行について (資料No.6)
- 3) 生活交通確保維持改善計画 (地域内フィーダー系統関係) 及び生活交通改善事業計画 (バリアフリー化設備等整備事業) の事業評価について

(3) 閉会

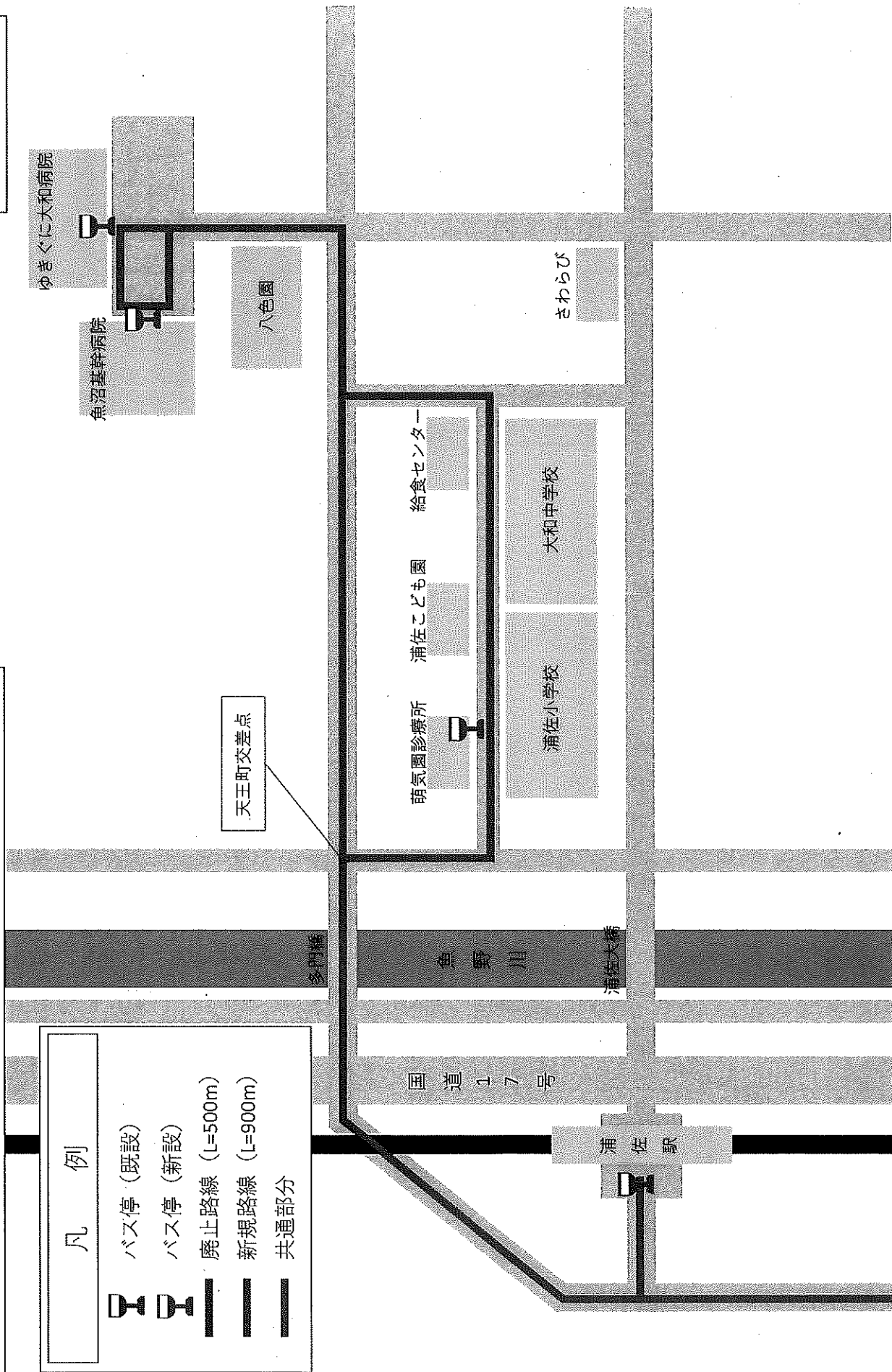
市民バス運行変更案件について

資料No.1

	路線名	事業者	見直し内容	変更予定日時
1	後山・辻又コース	(株)浦佐タクシー やまとタクシー(株)	後山、辻又両区民の通院の利便性向上のため、萌気園浦佐診療所前を通るルートに変更 (後山区、辻又区からの要望箇所) 【資料No.1-1】	平成29年11月20日
2	赤石コース	やまとタクシー(株)	大倉橋架け替え工事の完成により、効率的な運行ルート(大倉橋を通るルート)に変更 【資料No.1-2】	平成29年11月20日
3	城内コース 大巻・泉コース 五十沢・大月コース 石打・竹俣コース 中之島・吉里コース 上田・泉田コース	南越後観光バス(株) 銀嶺タクシー(株) (株)魚沼中央トランスポート	南魚沼市民病院玄関前のキャノピー設置工事の完了により、通行止め区間の迂回のため新設した迂回路線の廃止及び当初路線の休止解除 【資料No.1-3】	平成29年11月30日
4	中之島・吉里コース	(株)魚沼中央トランスポート	県道「塩沢停車場八竜新田線」拡幅工事の完了により、通行止め区間の迂回のため新設した迂回路線の廃止及び当初路線の休止解除 【資料No.1-4】	平成29年11月30日

市民バス後山・辻又コース路線変更・バス停新設位置図

資料No.1-1



後山・辻又コース 路線変更申請位置図

凡 例

現況路線	新線申請路線
夏期ルート	廃止路線
冬期ルート	新線申請箇所
共通部分	
既設管渠所	

申請する路線 (A～C間)

起 点：A. 県道塩沢・大和線終点 (南魚沼市浦佐4503-1先)
 終 点：C. 市道天道王町21号線との交差点 (南魚沼市浦佐5372先)
 キロ程：0.3 km
 幅 員：8 m

道路種別：県道 塩沢・大和線
 道路管理者：新潟県 南魚沼地域振興局 地域整備部

廃止する路線 (A～B間)

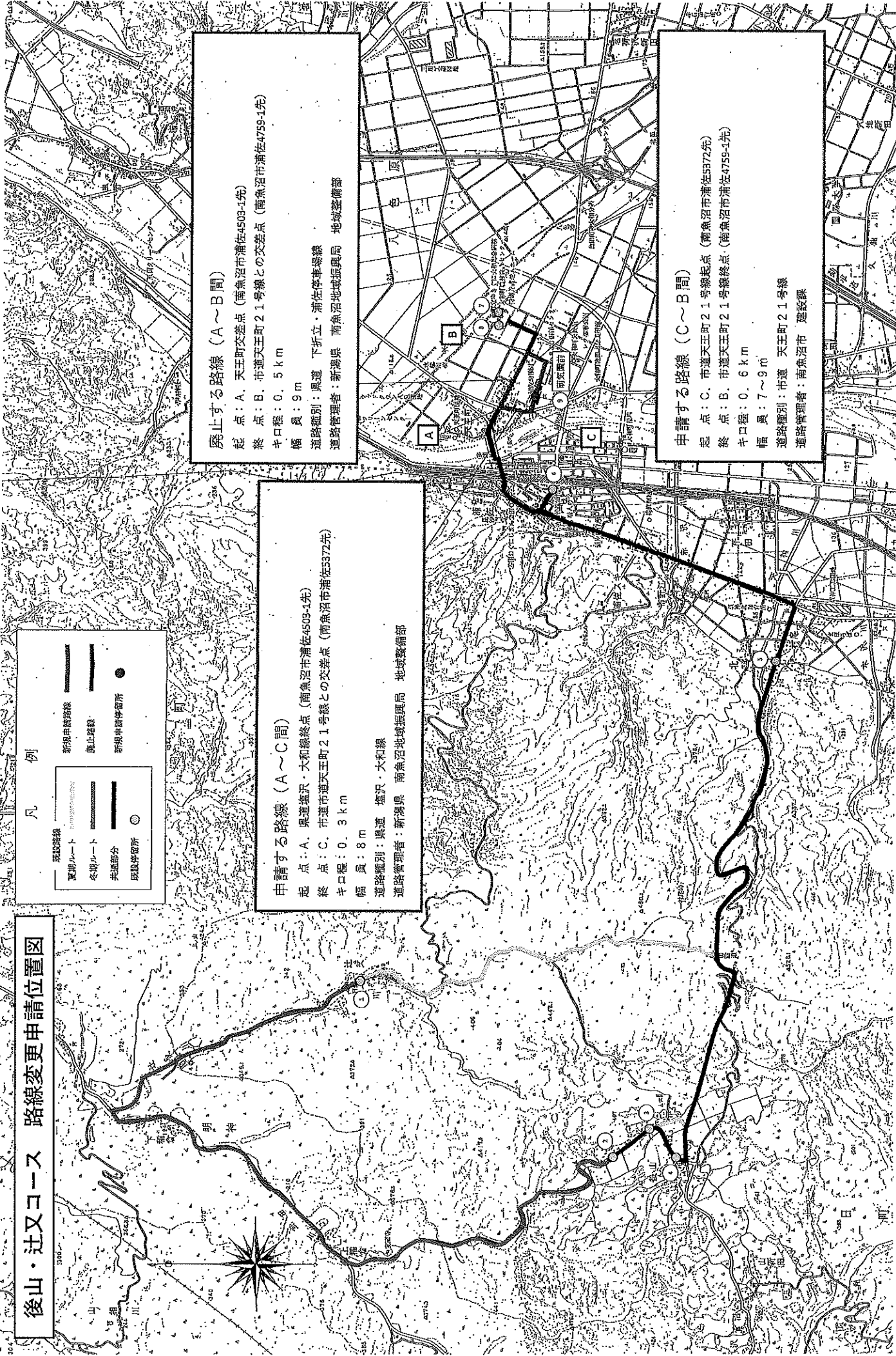
起 点：A. 天道王町交差点 (南魚沼市浦佐4503-1先)
 終 点：B. 市道天道王町21号線との交差点 (南魚沼市浦佐4759-1先)
 キロ程：0.5 km
 幅 員：9 m

道路種別：県道 下折立・浦佐停車場線
 道路管理者：新潟県 南魚沼地域振興局 地域整備部

申請する路線 (C～B間)

起 点：C. 市道天道王町21号線終点 (南魚沼市浦佐5372先)
 終 点：B. 市道天道王町21号線終点 (南魚沼市浦佐4759-4先)
 キロ程：0.6 km
 幅 員：7～9 m

道路種別：市道 天道王町21号線
 道路管理者：南魚沼市 建設課



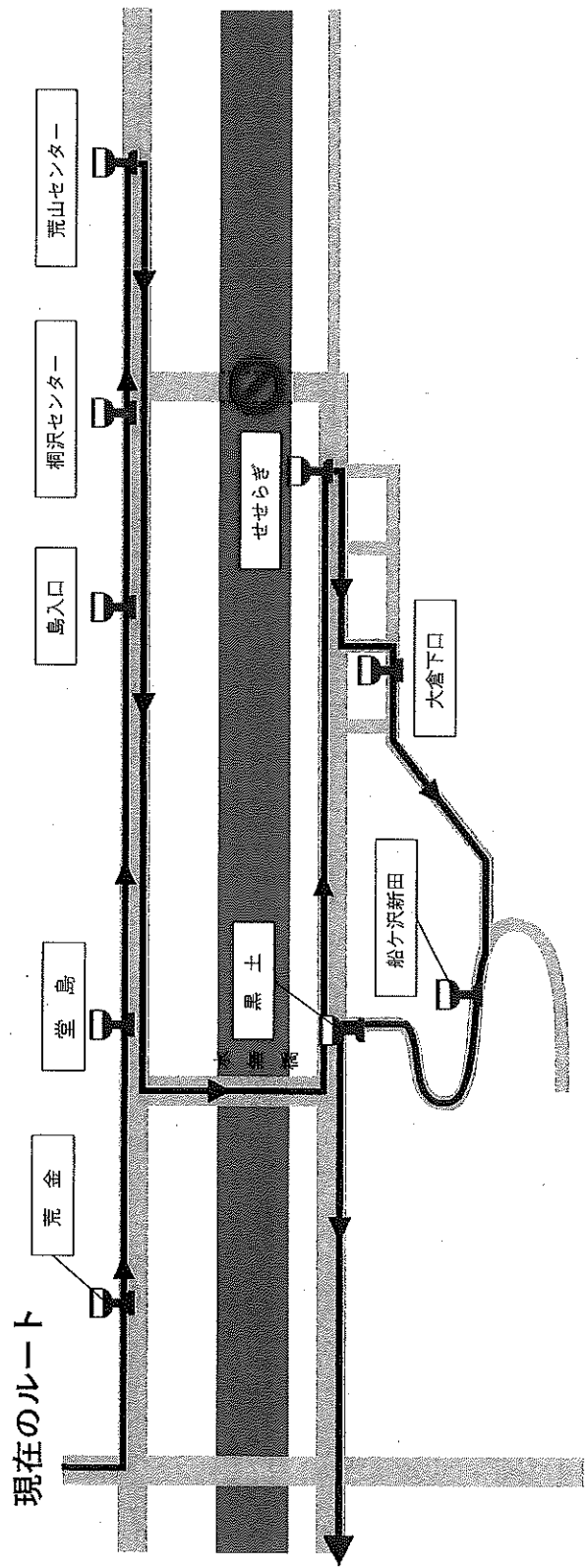
後山・辻又コース時刻表(2便のみ予約が必要です)

(降雪期)

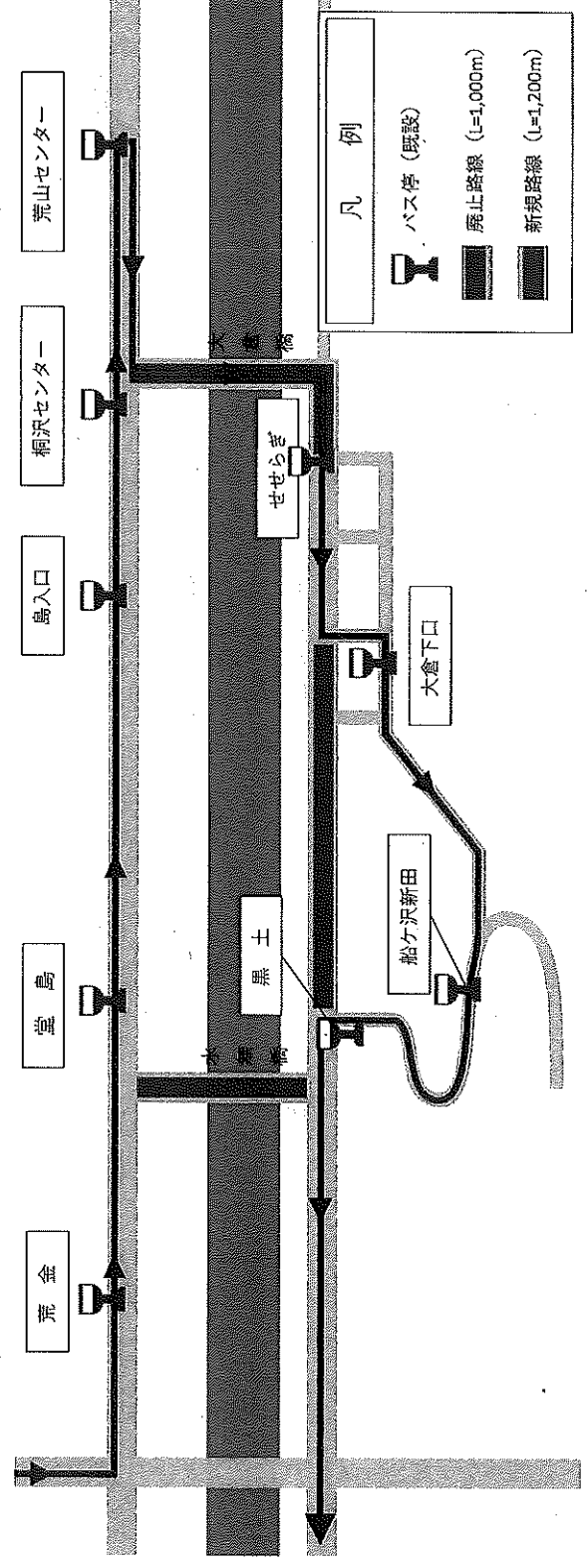
停留所名	1便	2便	停留所名	3便	4便	停留所名	1便	2便	停留所名	3便	4便
辻又	8:30	12:20	魚沼基幹病院	12:59	15:59	辻又	9:00	12:00	魚沼基幹病院	13:05	16:05
後山下	8:40	12:30	ゆきぐに大和病院	13:00	16:00	後山下	9:15	12:15	ゆきぐに大和病院	13:06	16:06
後山中	8:41	12:31	萌気園前	13:03	16:03	後山中	9:17	12:17	萌気園前	13:10	16:10
後山上	8:42	12:32	浦佐駅西口	13:05	16:05	後山上	9:19	12:19	浦佐駅西口	13:12	16:12
一村屋担い手センター	8:50	12:40	一村屋担い手センター	13:10	16:10	一村屋担い手センター	9:28	12:28	一村屋担い手センター	13:18	16:18
浦佐駅西口	8:55	12:45	後山上	13:18	16:18	浦佐駅西口	9:34	12:34	後山上	13:31	16:31
萌気園前	8:58	12:48	後山中	13:19	16:19	萌気園前	9:38	12:38	後山中	13:33	16:33
魚沼基幹病院	9:00	12:50	後山下	13:20	16:20	魚沼基幹病院	9:40	12:40	後山下	13:35	16:35
ゆきぐに大和病院	9:01	12:51	辻又	13:30	16:30	ゆきぐに大和病院	9:41	12:41	辻又	13:50	16:50

(予約先/総浦佐タクシー777-3456)

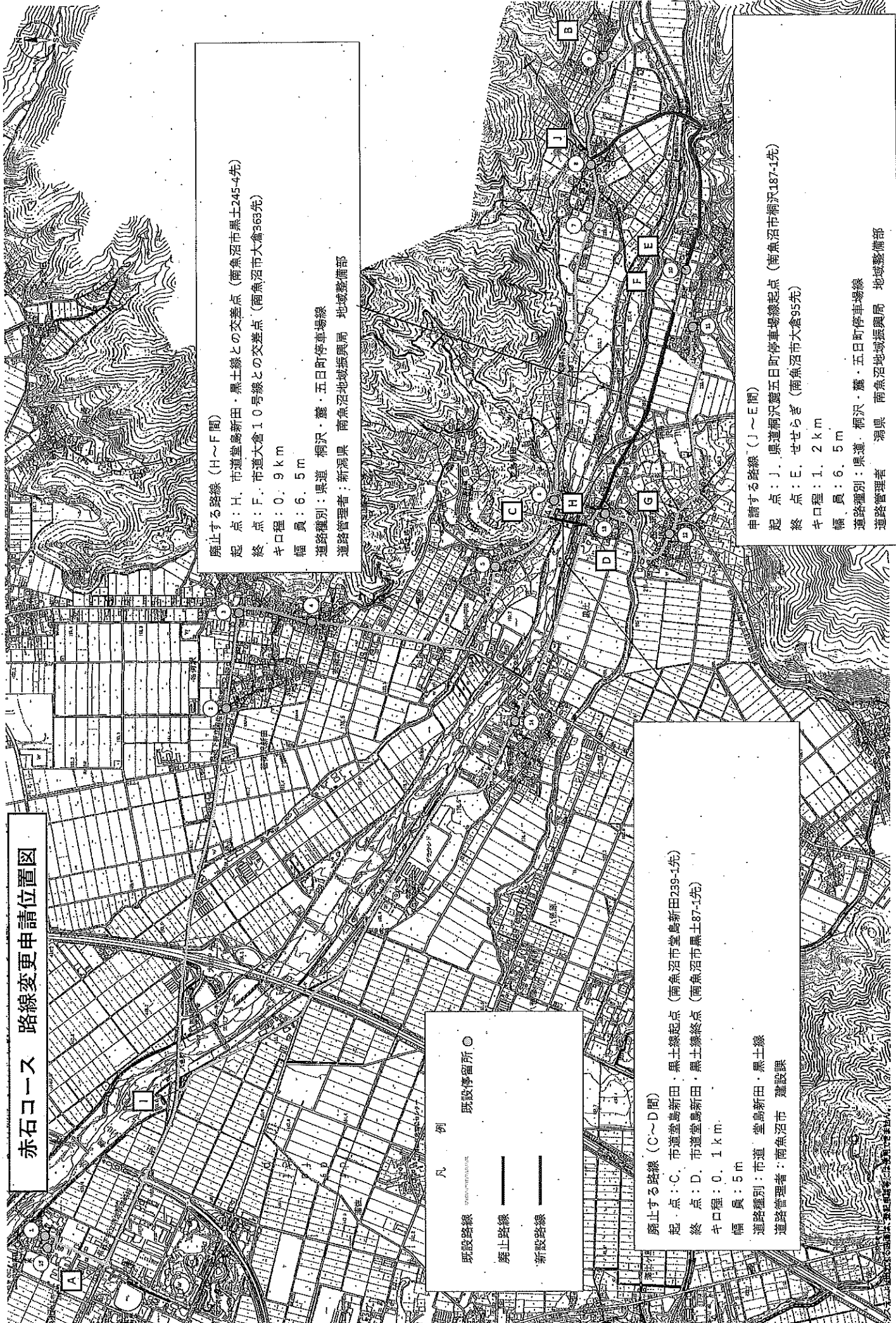
※予約受付は、乗車の1週間～前日です



大倉橋完成後のルート



赤石コース 路線変更申請位置図



凡 例

既設路線 既設停留所

廃止路線

新設路線

廃止する路線 (H~F間)

起 点：H. 市道堂島新田・黒土線との交差点 (南魚沼市黒土245-4先)

終 点：F. 市道大倉10号線との交差点 (南魚沼市大倉363先)

キロ程：0.9 km

幅 員：6.5 m

道路種別：県道 桐沢・麓・五日町停車場線

道路管理者：新潟県 南魚沼地域振興局 地域整備部

廃止する路線 (C~D間)

起 点：C. 市道堂島新田・黒土線起点 (南魚沼市堂島新田239-1先)

終 点：D. 市道堂島新田・黒土線終点 (南魚沼市黒土87-1先)

キロ程：0.1 km

幅 員：5 m

道路種別：市道 堂島新田・黒土線

道路管理者：南魚沼市 建設課

申請する路線 (J~E間)

起 点：J. 県道桐沢麓五日町停車場線起点 (南魚沼市桐沢187-1先)

終 点：E. せせらぎ (南魚沼市大倉95先)

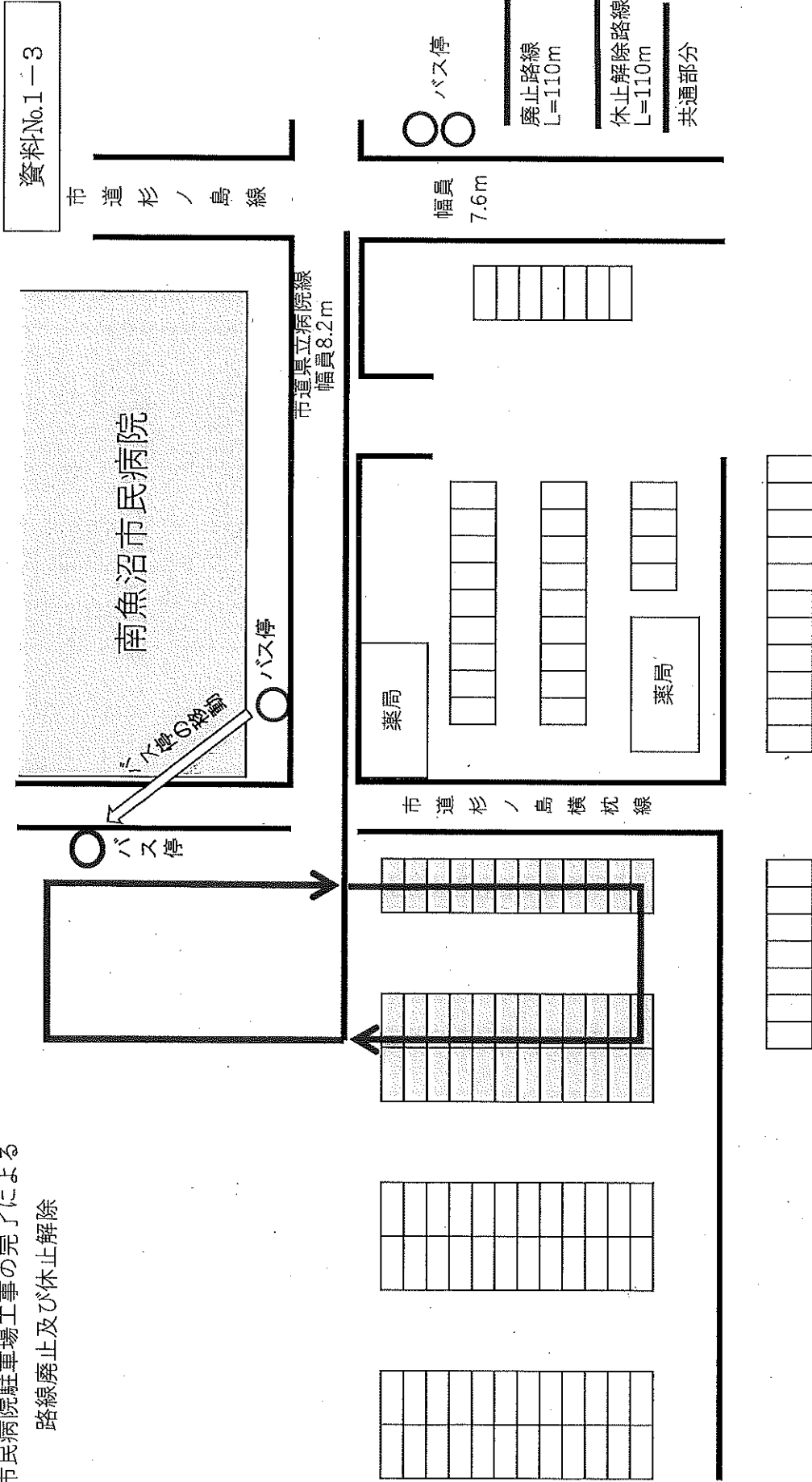
キロ程：1.2 km

幅 員：6.5 m

道路種別：県道 桐沢・麓・五日町停車場線

道路管理者：新潟県 南魚沼地域振興局 地域整備部

市民病院駐車場工事の完了による
路線廃止及び休止解除



資料No.1-3

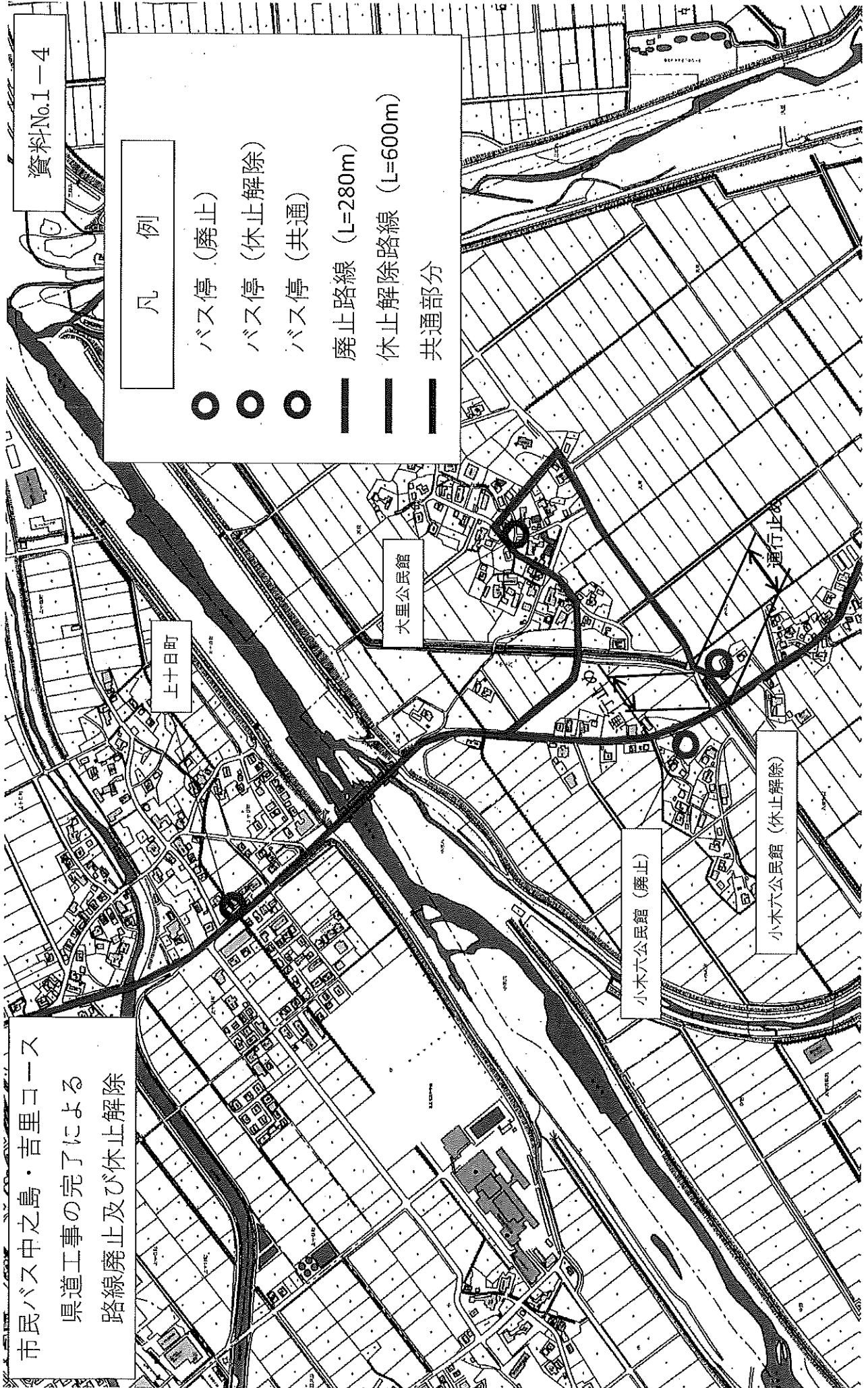
市民バス中之島・吉里コース

県道工事の完了による
路線廃止及び休止解除

資料No.1-4

凡 例

- バス停 (廃止)
- バス停 (休止解除)
- バス停 (共通)
- 廃止路線 (L=280m)
- 休止解除路線 (L=600m)
- 共通部分



平成29年度 市民バス運行の見直しについて

資料No.2

路線名	事業者	見直し内容	変更日時
大崎コース 3 城内コース 五十沢・大月コース	南越後観光バス(株)	平成29年10月の路線バスのダイヤ改正により、福祉施設への通所者が乗り継ぎができなくなるため、市民バスの時刻表を変更し、対応した。 (協議会報告事項) 【資料No.2 - 3】	平成29年10月2日から

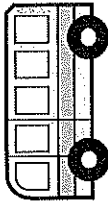
平成29年10月～ 市民バス時刻表

運行日：月～金曜日（祝日）と12月29日から1月3日は運休

10月2日（月）より、市民バス「大崎コース」の時刻表が変更になります。

※変更になる3コースの時刻表のみ掲載しています。

「城内コース」「五十沢・大月コース」



大和地域

大崎コース時刻表

お問い合わせ：南越後観光バス ☎025-792-8114

停留所名	1便	2便	3便	4便	5便
魚沼基幹病院	8:20	9:56	11:00	12:30	15:37
ゆきぐに大和病院	8:21	9:57	11:01	12:31	15:38
鈴懸前	8:22	9:58	11:02	12:32	15:39
国際情報高校入口	8:24	10:00	11:04	12:34	15:41
浦佐八色	8:26	10:02	11:06	12:36	15:43
八色原センター	8:29	10:05	11:09	12:39	15:46
穴地新田	8:32	10:08	11:12	12:42	15:49
穴地	8:33	10:09	11:13	12:43	15:50
細越峠下	8:35	10:11	11:15	12:45	15:52
八海山入口	8:35	10:11	11:15	12:45	15:52
柳古新田入口	8:36	10:12	11:16	12:46	15:53
大崎小学校前	8:36	10:12	11:16	12:46	15:53
水尾	8:38	10:14	11:18	12:48	15:55
水尾上新田	8:39	10:15	11:19	12:49	15:56
麓ふれあいセンター	8:40	10:16	11:20	12:50	15:57
長森集落センター	8:42	10:18	11:22	12:52	15:59
魚沼	8:45	10:21	11:25	12:55	16:02
長森集落センター	8:46	10:22	11:26	12:56	16:03
麓ふれあいセンター	8:48	10:24	11:28	12:58	16:05
麓・かごや商店	8:49	10:25	11:29	12:59	16:06
小杉栄屋	8:51	10:27	11:31	13:01	16:08
今町新田	8:53	10:29	11:33	13:03	16:10
柳古新田	8:54	10:30	11:34	13:04	16:11
カトレアハイツ前	8:56	10:32	11:36	13:06	16:13
海士ヶ島	8:57	10:33	11:37	13:07	16:14
えび島集落センター	8:58	10:34	11:38	13:08	16:15
国際情報高校入口	8:59	10:35	11:39	13:09	16:16
鈴懸前	9:00	10:36	11:40	13:10	16:17
魚沼基幹病院	9:01	10:37	11:41	13:11	16:18
ゆきぐに大和病院前	9:02	10:38	11:42	13:12	16:19

市民バスは「誰でも利用できる」バスです。気軽にご利用ください。

※料金は全コース一律200円です。100円券11枚つづりの回数券を市民バスの車内と各営業所で販売しています。
※道路状況により、時刻表とおりに到着できない場合があります。ご了承ください。



大和地域

城内コース時刻表

お問い合わせ：南越後観光バス ☎773-2573

停留所名	1便	3便	5便
南魚沼市役所	9:45	13:20	15:15
坂戸橋東詰	9:50	13:25	15:20
銭淵公園入口	—	13:25	15:19
ふれあい支庁センター	9:52	—	15:24
二日町	9:55	13:30	15:26
八木	9:56	13:31	15:29
新堀新田	9:58	13:33	15:30
新堀集落センター入口	10:00	13:35	15:31
田崎十字路	10:01	13:36	15:31
稲穂ヶ丘団地入口	10:02	13:37	—
法善寺	10:03	13:38	—
藤原公民館	10:04	13:39	15:36
妙音寺集落開発センター	10:05	13:40	15:37
岡集落センター	10:07	13:42	15:39
上葉師堂	10:08	13:43	15:41
上出浦橋	10:09	13:44	15:42
下出浦集落開発センター	10:11	13:46	15:43
下葉師堂集会所	10:12	13:47	15:44
野際・若宮橋	10:13	13:48	15:45
池田原集落センター	10:15	13:50	15:46
魚沼荘	10:21	13:56	15:48
城内診療所	10:22	13:57	15:49
城内診療所	10:25	14:00	15:50
新堀新田	10:26	14:01	15:52
八木	10:28	14:03	15:53
二日町	10:29	14:04	15:54
銭淵公園入口	10:32	14:07	15:56
坂戸橋東詰	10:34	14:09	16:02
温泉入口	10:35	14:10	16:03
六日町駅前	10:36	14:11	16:06
南魚沼市役所	10:39	14:14	16:07
南魚沼市民会館	10:41	14:16	16:09
南魚沼市民病院	10:45	14:20	16:10
コメリ・原信	10:46	14:21	16:13
福祉センターしらゆり	10:50	14:25	16:15

停留所名	4便
ふれあい支庁センター	15:00
坂戸橋東詰	15:02
南魚沼市役所	15:07

※南魚沼市役所止



大和地域

五十沢・大月コース時刻表

お問い合わせ：南越後観光バス ☎773-2573

停留所名	1便	3便	5便
土沢入口	9:10	13:20	14:40
小川集落センター	9:12	13:22	14:42
小川入口	9:13	13:23	14:45
畔地	9:14	13:24	14:48
畔地新田	9:15	13:25	14:50
経達	9:16	13:26	14:53
永松集落センター	9:18	13:28	14:54
永松・松島屋商店	9:19	13:29	14:55
京岡集会所	9:21	13:31	14:56
京岡集会所	9:23	13:33	14:58
宮・さかいや	9:25	13:35	14:59
深沢ふれあいセンター	9:29	13:39	15:00
宮・小沢歯科医院	9:30	13:40	15:05
下新田入口	9:31	13:41	15:07
吉田消防小屋	9:32	13:42	15:12
中川十字路	9:34	13:44	15:14
金城集会所	9:38	13:48	15:16
中川新田	9:40	13:50	15:20
山谷ふれあいセンター	9:42	13:52	15:22
下大月集落センター	9:47	13:57	15:23
上大月十字路	9:49	13:59	15:24
市有真泉田住宅	9:54	14:04	15:25
真泉田集落センター	9:55	14:05	15:29
めぐみ野保育園前	9:56	14:06	15:31
上町三叉路	9:58	14:08	15:33
小学校入口	9:59	14:09	15:35
温泉入口	10:00	14:10	15:36
六日町駅前	10:01	14:11	15:38
南魚沼市役所	10:04	14:14	15:39
南魚沼市民会館	10:06	14:16	15:40
南魚沼市民病院	10:10	14:20	15:41
コメリ・原信	10:11	14:21	15:42
福祉センターしらゆり	10:15	14:25	15:45

《お問い合わせ》
南魚沼市 建設部 都市計画課
☎025-773-6662

生活交通確保維持改善計画
 (地域公共交通確保維持事業のうち地域内フィーダー系統関係)

平成29年6月2日

(名称) 南魚沼市地域公共交通協議会

(代表者名) 会長 林 茂 男

0. 生活交通確保維持改善計画の名称

南魚沼市地域内フィーダー系統確保維持計画(H30年～H32年)

1. 地域公共交通確保維持事業に係る目的・必要性

平成16年に六日町と大和町が合併し、平成17年に塩沢町を編入合併して誕生した南魚沼市は、中山間地域であり、豪雪地帯でもある。

市内の路線バスは、11路線が運行しており、通学、通勤等に利用され、重要な移動手段となっている。また、環境負荷の軽減や交通渋滞の緩和などの役割も果たしている。バス事業者は、国県の補助金、市の補助金を受け懸命な努力により路線を維持しているが、自家用車の普及、ますます進む少子化などにより、バスの利用者は年々減少し、市の財政負担は年々増加するなど、地域公共交通を取り巻く環境は厳しさを増してきている。

タクシー会社は、福祉タクシーの導入など、鉄道、バスでは出来ないサービスを担い市民に利用されている。

市民バスは、市内の公共交通空白地域の解消及び公共機関・福祉施設や医療機関への移動を目的に13路線で運行している。また、スクールバス、保育園バスも運行している。

しかしながら、市の人口は平成7年をピークに減少傾向にあり、世帯人員減少及び、高齢化進展により、今後、自家用車を運転できない独居高齢者の増加が予想される。

また、医療再編により、平成27年6月に魚沼基幹病院、平成27年11月には南魚沼市民病院が開院した。この市内医療機関の再編に合わせて、市民バスも旧町地域ごとに異なる運行体制の統一とともにサービス公平性のための有料化を行った。さらに、鉄道、路線バスとのアクセスなどの課題を解決し利用者を増やすことが大きな目標である。

そこで、地域公共交通確保維持事業により、持続可能で、市民との協働体制による生活交通の確保や市民ニーズに合った最適な公共交通体系の構築が必要である。また、だれもが利用できる生活交通手段を存続させることは必須となっている。

2. 地域公共交通確保維持事業の定量的な目標・効果

(1) 事業の目標

市民バス利用者数の目標添付 (P5)

(2) 事業の効果

見直した体制での市民バスの運行により、路線バスは通勤・通学バスを中心とした日常の移動手段として、市民バスは路線バス等でカバーできない地域の移動ニーズに対応するとともに、通院・買い物バスというような生活の移動手段としてそれぞれが連携し役割分担ができるようになる。公共交通としての位置づけが明確になり、効率的な運行体系が実現でき、サービスの向上や市民の外出促進につながる。

<p>2-2. 前号の目標を達成するために行う事業及びその実施主体</p>
<p>社会教育課青少年事業、地区老人会などで、バスの乗り方教室を開催する。 (南魚沼市、事業者)</p>
<p>3. 地域公共交通確保維持事業により運行を確保・維持する運行系統の概要及び運行予定者</p>
<p><運行系統の概要> ・地域公共交通確保維持改善事業費補助金交付要綱「表1」 <路線図・時刻表> ・路線図、時刻表添付(P6~11) <運送事業者の決定方法> 平成27年度の再編時に、それぞれの事業者に市の公共交通についての方針を説明し、市の事業計画に賛同する運行事業者に決定した。平成30年度からも引き続き同じ事業者で運行を行うものとする。 <運行予定期間> 平成30年から平成32年まで</p>
<p>4. 地域公共交通確保維持事業に要する費用の負担者</p>
<p>南魚沼市から運行業者への補助金額については、運行収入および国庫補助金を運行経費から差し引いた差額分を負担することとしている。</p>
<p>5. 補助金の交付を受けようとする補助対象事業者の名称</p>
<p>南越後観光バス㈱、㈱銀嶺タクシー、㈱魚沼中央トランスポート</p>
<p>6. 補助を受けようとする手続きに係る利用状況等の継続的な測定手法</p>
<p>該当なし</p>
<p>7. 別表1及び別表3の補助事業の基準二に基づき、協議会が平日1日当たりの運行回数が3回以上で足りると認めた系統の概要(表3)</p>
<p>該当なし</p>
<p>8. 別表1及び別表3の補助事業の基準ハに基づき、協議会が「広域行政圏の中心市町村に準ずる生活基盤が整備されている」と認めた市町村の一覧(表4)</p>
<p>該当なし</p>
<p>9. 地域公共交通確保維持改善事業を行う地域の概要【地域内フィーダー系統のみ】</p>
<p>地域公共交通確保維持改善事業費補助金交付要綱「表5」を添付</p>
<p>10. 車両の取得に係る目的・必要性【車両減価償却費等国庫補助金を受けようとする場合のみ】</p>
<p>該当なし</p>
<p>11. 車両の取得に係る定量的な目標・効果【車両減価償却費等国庫補助金を受け</p>

【ようとする場合のみ】	
(1) 事業の目標	該当なし
(2) 事業の効果	該当なし
1.2. 車両の取得計画の概要及び車両の取得を行う事業者、要する費用の総額、負担者及びその負担額【車両減価償却費等国庫補助金を受けようとする場合のみ】	該当なし
1.3. 老朽更新の代替による費用の削減等による地域公共交通確保維持事業における収支の改善に係る計画（車両の代替による費用削減等の内容、代替車両を活用した利用促進策）	該当なし
1.4. 協議会の開催状況と主な議論	<p>平成24年10月11日・調査事業業務計画について合意</p> <ul style="list-style-type: none"> ・アンケート調査について協議 ・実証調査について協議 <p>平成25年1月28日・アンケート調査結果について合意</p> <ul style="list-style-type: none"> ・実証調査結果について合意 ・「生活交通ネットワーク計画」について協議 <p>平成25年3月5日・パブリックコメントの結果について合意</p> <ul style="list-style-type: none"> ・「生活交通ネットワーク計画」について合意 <p>平成25年5月24日・地域公共交通維持改善事業・事業評価について</p> <ul style="list-style-type: none"> ・南魚沼市地域公共交通協議会規約の一部改正について <p>平成25年12月25日・地域公共交通総合連携計画について</p> <ul style="list-style-type: none"> ・運行計画について <p>平成26年4月14日・「南魚沼市地域公共交通総合連携計画」について</p> <ul style="list-style-type: none"> ・「生活交通改善事業計画(バリアフリー化設備等整備事業)」について <p>平成26年11月6日・平成27年度市民バス運行計画について</p> <ul style="list-style-type: none"> ・市民バスの有料化について <p>平成27年5月18日・「生活交通確保維持改善計画」について</p> <p>平成27年7月31日・利用者アンケートの結果報告について</p> <ul style="list-style-type: none"> ・市民バスへの要望や課題について <p>平成27年8月25日・市民バス事業計画変更認可申請について</p> <p>平成28年1月19日・地域公共交通バリア解消促進等事業の事業評価について</p> <ul style="list-style-type: none"> ・市民バスの見直しについて <p>平成28年5月23日・地域公共交通確保維持事業申請について</p> <ul style="list-style-type: none"> ・10月からの見直し（新規路線申請）について ・アンケートの結果について <p>平成28年10月31日・アンケートの結果について</p> <ul style="list-style-type: none"> ・市民バスの運行見直し報告について <p>平成28年12月22日・市民バス事業計画変更認可申請について</p> <ul style="list-style-type: none"> ・地域公共交通維持改善事業・事業評価について <p>平成29年2月1日・市民バスのバス停の新設について</p> <p>平成29年3月3日・市民バスの路線の廃止について</p> <p>平成29年6月2日・地域公共交通確保維持事業申請について</p>

1.5. 利用者等の意見の反映	
<p>市で3年ごとに行っている「まちづくりに関するアンケート調査」の平成27年結果によると、まちづくりの現状評価と今後取り組むべきことのいずれにも、交通体系の整備が上位にあげられている。</p> <p>また、毎年各地区で行っている市政懇談会においても、運行ルートや便数などについて、質問や要望が上がっている。</p> <p>さらに、市政ポストの提案・意見や区長要望などを反映させるとともに、庁内関係部局とも協議したうえで、この計画を策定している。</p>	
1.6. 協議会メンバーの構成員	
市	南魚沼市長 企画政策課
関係行政機関	新潟県南魚沼地域振興局企画振興部地域振興課
公安委員会	南魚沼警察署
公共交通事業者	東日本鉄道株式会社新潟支社越後湯沢駅
	北越急行株式会社
	南越後観光バス株式会社
	南魚沼市タクシー安全協議会
道路管理者	国土交通省北陸地方整備局長岡国道事務所
	新潟県南魚沼地域振興局地域整備部
	南魚沼市建設部建設課
地方運輸局	国土交通省北陸信越運輸局新潟運輸支局
学識経験者	長岡技術科学大学教授
市民又は旅客	塩沢地域地区センター代表
	大和地域地区センター代表
	六日町地域地区センター代表
	南魚沼市社会福祉協議会
	南魚沼市身体障がい者協会
	南魚沼市地域商工会連絡協議会
	女性代表
運転手が組織する団体	南越後観光バス労働組合

【本計画に関する担当者・連絡先】

(住 所) 新潟県南魚沼市六日町 180-1
(所 属) 南魚沼市建設部都市計画課
(氏 名) 戸田 勇祐
(電 話) 025-773-6662
(e-mail) toshikei@city.minamiuonuma.lg.jp

大和地域 市民バス時刻表

運行日:月~金曜日(12月30日を除く土日祝日と12月31日~1月3日は運休)H29.4.1~

浦佐・五箇コース 船浦佐タクシー☎777-3456

Table with 11 columns (1便 to 11便) and 23 rows of bus stops and their corresponding times.

大崎コース 南越後観光バス船☎792-8114

Table with 5 columns (1便 to 5便) and 23 rows of bus stops and their corresponding times.

敷神コース やまとタクシー船☎777-3141

Table with 5 columns (1便 to 5便) and 23 rows of bus stops and their corresponding times.

三用コース 小千谷観光バス船浦佐営業所☎777-5588

Table with 5 columns (1便 to 5便) and 23 rows of bus stops and their corresponding times.

赤石コース やまとタクシー船☎777-3141

Table with 4 columns (1便 to 4便) and 23 rows of bus stops and their corresponding times.

後山・辻又コース(2便のみ予約が必要です)

(降雪期)

Table with 12 columns (1便 to 4便 for 後山, 1便 to 4便 for 辻又) and 12 rows of bus stops and their corresponding times.

(予約先:船浦佐タクシー☎777-3456)

※予約受付は 乗車の1週間~前日まで

六日町地域 市民バス時刻表

五十沢・大月コース

南越後観光バス(株) ☎773-2573

停留所名	1便	3便
土沢入口	9:10	13:15
小川集落センター	9:12	13:17
小川入口	9:13	13:18
畔地	9:14	13:19
畔地新田	9:15	13:20
蛭窪	9:16	13:21
永松集落センター	9:18	13:23
永松・松島屋商店	9:19	13:24
京岡新田ふれあいセンター	9:21	13:26
京岡集会所	9:23	13:28
宮・さかいや	9:25	13:30
深沢ふれあいセンター	9:28	13:33
宮・小沢歯科医院	9:29	13:34
下新田入口	9:30	13:35
吉田消防小屋	9:31	13:36
中川T字路	9:33	13:38
金城集会所	9:37	13:42
中川新田	9:39	13:44
山谷ふれあいセンター	9:41	13:46
下大月集落センター	9:46	13:51
上大月十字路	9:48	13:53
市有東泉田住宅	9:51	13:56
東泉田集落センター	9:52	13:57
めぐみ野保育園前	9:53	13:58
上町三叉路	9:55	14:00
小学校入口	9:56	14:01
温泉入口	9:57	14:02
六日町駅角	9:58	14:03
南魚沼市役所	10:01	14:06
南魚沼市民会館	10:03	14:08
南魚沼市民病院	10:06	14:11
コメリ・原信	10:07	14:12
福祉センターしらゆり	10:10	14:15

停留所名	2便	4便
福祉センターしらゆり	12:00	14:30
コメリ・原信	12:02	14:32
南魚沼市民病院	12:04	14:34
南魚沼市民会館	12:07	14:37
南魚沼市役所	12:09	14:39
六日町駅角	12:12	14:42
温泉入口	12:13	14:43
小学校入口	12:14	14:44
上町三叉路	12:15	14:45
めぐみ野保育園前	12:17	14:47
東泉田集落センター	12:18	14:48
市有東泉田住宅	12:19	14:49
上大月十字路	12:22	14:52
下大月集落センター	12:24	14:54
山谷ふれあいセンター	12:29	14:59
中川新田	12:31	15:01
金城集会所	12:33	15:03
中川T字路	12:37	15:07
吉田消防小屋	12:39	15:09
下新田入口	12:40	15:10
宮・小沢歯科医院	12:41	15:11
深沢ふれあいセンター	12:42	15:12
宮・さかいや	12:45	15:15
京岡集会所	12:47	15:17
京岡新田ふれあいセンター	12:49	15:19
永松・松島屋商店	12:51	15:21
永松集落センター	12:52	15:22
蛭窪	12:54	15:24
畔地新田	12:55	15:25
畔地	12:56	15:26
小川入口	12:57	15:27
小川集落センター	12:58	15:28
土沢入口	13:00	15:30

運行日: 月～金曜日(12月30日を除く土日祝日と12月31日～1月3日は運休)

城内コース

南越後観光バス(株) ☎773-2573

停留所名	1便	3便
南魚沼市役所	9:30	13:20
坂戸橋東詰	9:35	13:25
銭淵公園入口	—	13:25
ふれ愛支援センター	9:37	—
二日町	9:40	13:30
八木	9:41	13:31
新堀新田	9:43	13:33
新堀集落センター入口	9:45	13:35
田崎十字路	9:46	13:36
稲穂ヶ丘団地入口	9:47	13:37
法音寺	9:48	13:38
藤原公民館	9:49	13:39
妙音寺集落開発センター	9:50	13:40
岡集落センター	9:52	13:42
上薬師堂	9:53	13:43
上出浦橋	9:54	13:44
下出浦集落開発センター	9:55	13:45
下薬師堂集会所	9:56	13:46
野際・若宮様	9:57	13:47
池田原集落センター	9:59	13:49
魚沼荘	10:02	13:52
城内郵便局	10:03	13:53
城内診療所	10:06	13:56
新堀新田	10:07	13:57
八木	10:09	13:59
二日町	10:10	14:00
銭淵公園入口	10:13	14:03
坂戸橋東詰	10:15	14:05
温泉入口	10:16	14:06
六日町駅角	10:17	14:07
南魚沼市役所	10:20	14:10
南魚沼市民会館	10:22	14:12
南魚沼市民病院	10:25	14:15
コメリ・原信	10:26	14:16
福祉センターしらゆり	10:30	14:20

停留所名	2便	5便
福祉センターしらゆり	11:50	15:15
コメリ・原信	11:52	15:17
南魚沼市民病院	11:54	15:19
南魚沼市民会館	11:58	15:23
南魚沼市役所	12:00	15:25
六日町駅角	12:03	15:28
温泉入口	12:04	15:29
坂戸橋東詰	12:05	15:30
銭淵公園入口	12:05	15:30
ふれ愛支援センター	—	—
二日町	12:10	15:35
八木	12:11	15:36
新堀新田	12:13	15:38
新堀集落センター入口	12:15	15:40
田崎十字路	12:16	15:41
稲穂ヶ丘団地入口	12:17	15:42
法音寺	12:18	15:43
藤原公民館	12:19	15:44
妙音寺集落開発センター	12:20	15:45
岡集落センター	12:22	15:47
上薬師堂	12:23	15:48
上出浦橋	12:24	15:49
下出浦集落開発センター	12:25	15:50
下薬師堂集会所	12:26	15:51
野際・若宮様	12:27	15:52
池田原集落センター	12:29	15:54
魚沼荘	12:32	15:57
城内郵便局	12:33	15:58
城内診療所	12:36	16:01
新堀新田	12:37	16:02
八木	12:39	16:04
二日町	12:40	16:05
銭淵公園入口	12:43	16:08
坂戸橋東詰	12:45	16:10
南魚沼市役所	12:50	16:15

大巻・泉コース

H29.4.1～

銀嶺タクシー(株) ☎772-2440

停留所名	1便	3便
泉新田・保育園バス停	8:45	13:30
泉下口	8:46	13:31
下原新田公民館	8:48	13:33
長森新田・八海農園	8:51	13:36
長森集落センター	8:54	13:39
麓ふれあいセンター	8:56	13:41
八海通り	8:58	13:43
五日町駅角	9:00	13:45
五日町・いろは亭	9:01	13:46
欠之下集落開発センター	9:02	13:47
五日町小学校前	9:05	13:50
押出下	9:06	13:51
押出上	9:07	13:52
奥・今成クリーニング	9:08	13:53
青木新田集落開発センター	9:09	13:54
宇津野・ヒロオートサービス	9:10	13:55
庄之又	9:15	14:00
上ノ原公園入口	9:25	14:10
余川三叉路	9:31	14:16
小栗山2区集会所	9:33	14:18
福祉センターしらゆり	9:34	14:19
小栗山公民館	9:35	14:20
小栗山4区集会所入口	9:36	14:21
小栗山5区集会所入口	9:37	14:22
福祉センターしらゆり	9:40	14:25
コメリ・原信	9:42	14:27
南魚沼市民病院	9:44	14:29
南魚沼市民会館	9:48	14:33
南魚沼市役所	9:51	14:36
六日町駅角	9:53	14:38
銀嶺タクシー前	9:54	14:39

停留所名	2便	4便
銀嶺タクシー前	12:10	15:30
六日町駅角	12:11	15:31
南魚沼市役所	12:13	15:33
南魚沼市民会館	12:16	15:36
南魚沼市民病院	12:20	15:40
コメリ・原信	12:22	15:42
福祉センターしらゆり	12:24	15:44
小栗山5区集会所入口	12:27	15:47
小栗山4区集会所入口	12:28	15:48
小栗山公民館	12:29	15:49
小栗山2区集会所	12:30	15:50
余川三叉路	12:32	15:52
上ノ原公園入口	12:38	15:58
庄之又	12:48	16:08
宇津野・ヒロオートサービス	12:53	16:13
青木新田集落開発センター	12:54	16:14
奥・今成クリーニング	12:55	16:15
押出上	12:56	16:16
押出下	12:57	16:17
五日町小学校前	12:58	16:18
欠之下集落開発センター	13:01	16:21
五日町・いろは亭	13:02	16:22
五日町駅角	13:03	16:23
八海通り	13:05	16:25
麓ふれあいセンター	13:07	16:27
長森集落センター	13:09	16:29
長森新田・八海農園	13:12	16:32
下原新田公民館	13:15	16:35
泉下口	13:17	16:37
泉新田・保育園バス停	13:18	16:38

城内コース (補助申請外)

停留所名	4便
ふれ愛支援センター	15:00
坂戸橋東詰	15:02
南魚沼市役所	15:07

塩沢地域 市民バス時刻表

H29.4.1

運行日：月～金曜日(12月30日を除く土日祝日と12月31日～1月3日は運休)

【ご注意】栃窪・岩之下コースは事前に予約があった日のみ運行します。

上田・泉田コース

銀嶺タクシー(株) ☎772-2440

停留所名	1便	3便
沢口バス停	9:00	13:14
まきはたの里	9:06	13:17
小松沢十字路	9:17	13:20
滝谷村中	9:19	13:22
貝瀬材木自宅前	9:20	13:23
一之沢	9:25	13:28
新明建設	9:27	13:30
沢口バス停	9:29	13:32
上神字(上姥沢入口)	9:30	13:33
姥台公民館	9:32	13:35
台上入口	9:33	13:36
高棚登口	9:34	13:37
横新田	9:36	13:39
芝野入口(かどや前)	9:37	13:40
広道(佐藤鉄筋前)	9:39	13:42
阿部電機商会	9:40	13:43
掛之下公民館	9:41	13:44
槻岡寺入口	9:42	13:45
枝吉集会所	9:44	13:47
横道	9:47	13:50
雲洞公民館	9:48	13:51
長表公民館	9:52	13:55
金城の里	9:55	13:58
西泉田公民館	10:00	14:03
藤島眼科病院	10:04	14:07
銀嶺タクシー前	10:05	14:08
六日町駅角	10:06	14:09
南魚沼市役所	10:09	14:12
南魚沼市民病院	10:15	14:18
コメリ・原信	10:17	14:20
福祉センターしらゆり	10:19	14:22

停留所名	2便	4便
福祉センターしらゆり	12:05	15:25
コメリ・原信	12:07	15:27
南魚沼市民病院	12:09	15:29
南魚沼市役所	12:15	15:35
六日町駅角	12:18	15:38
銀嶺タクシー前	12:19	15:39
藤島眼科病院	12:20	15:40
西泉田公民館	12:24	15:44
金城の里	12:29	15:49
長表公民館	12:32	15:52
雲洞公民館	12:36	15:56
横道	12:37	15:57
枝吉集会所	12:40	16:00
槻岡寺入口	12:42	16:02
掛之下公民館	12:43	16:03
阿部電機商会	12:44	16:04
広道(佐藤鉄筋前)	12:45	16:05
芝野入口(かどや前)	12:47	16:07
横新田	12:48	16:08
高棚登口	12:50	16:10
台上入口	12:51	16:11
姥台公民館	12:52	16:12
上神字(上姥沢入口)	12:54	16:14
沢口バス停	12:55	16:15
新明建設	12:57	16:17
一之沢	12:59	16:19
貝瀬材木自宅前	13:04	16:24
滝谷村中	13:05	16:25
小松沢十字路	13:07	16:27
まきはたの里	13:10	16:30
沢口バス停	13:13	16:33

石打・竹俣コース

鯉魚沼中央トランスポート ☎783-6111

停留所名	1便	3便
五十嵐	9:00	13:30
はりまや石打店	9:03	13:33
石打・丸仁	9:06	13:36
上野	9:08	13:38
大丸屋隣	9:11	13:41
今田屋米店	9:12	13:42
上一日市	9:14	13:44
宮野下公民館	9:16	13:46
大御堂公民館	9:19	13:49
下一日市・法授寺入口	9:21	13:51
道の駅ゆきあかり診療所	9:24	13:54
君沢公民館入口	9:27	13:57
大窪	9:29	13:59
下東ノ木十字路	9:30	14:00
砂押公民館	9:31	14:01
大沢駅前	9:34	14:04
南田中	9:38	14:08
上越国際スキー場前	9:40	14:10
清長寺集会所	9:42	14:12
早稲田屋酒店	9:43	14:13
泉盛寺	9:45	14:15
塩沢庁舎	9:49	14:19
塩沢郵便局	9:50	14:20
六分区	9:50	14:20
竹俣新田	9:52	14:22
南魚沼市民病院	9:59	14:29
コメリ・原信	10:00	14:30
福祉センターしらゆり	10:02	14:32
南魚沼市役所	10:06	14:36

停留所名	2便	4便
南魚沼市役所	12:15	15:15
福祉センターしらゆり	12:19	15:19
コメリ・原信	12:21	15:21
南魚沼市民病院	12:22	15:22
竹俣新田	12:29	15:29
六分区	12:29	15:29
塩沢郵便局	12:31	15:31
塩沢庁舎	12:32	15:32
泉盛寺	12:36	15:36
早稲田屋酒店	12:38	15:38
清長寺集会所	12:39	15:39
上越国際スキー場前	12:41	15:41
南田中	12:43	15:43
大沢駅前	12:47	15:47
砂押公民館	12:50	15:50
下東ノ木十字路	12:51	15:51
大窪	12:52	15:52
君沢公民館入口	12:54	15:54
道の駅ゆきあかり診療所	12:57	15:57
下一日市・法授寺入口	13:00	16:00
大御堂公民館	13:02	16:02
宮野下公民館	13:05	16:05
上一日市	13:07	16:07
今田屋米店	13:09	16:09
大丸屋隣	13:10	16:10
上野	13:13	16:13
石打・丸仁	13:15	16:15
はりまや石打店	13:18	16:18
五十嵐	13:21	16:21

中之島・吉里コース

鯉魚沼中央トランスポート ☎783-6111

停留所名	1便	3便
柄沢・来泉寺	9:00	13:30
原集落開発センター	9:03	13:33
前田原	9:05	13:35
中之島診療所	9:07	13:37
丸池新田	9:09	13:39
論丸公民館	9:10	13:40
坪池集落開発センター	9:14	13:44
五郎丸消防小屋	9:16	13:46
中子公民館	9:19	13:49
古川・牧之庵	9:21	13:51
小杉	9:24	13:54
八竜神社	9:26	13:56
小木六公民館	9:29	13:59
大里公民館	9:31	14:01
上十日町	9:33	14:03
塩沢商工入口	9:35	14:05
塩沢庁舎	9:37	14:07
塩沢郵便局	9:39	14:09
六分区	9:39	14:09
吉里集落開発センター	9:42	14:12
市営吉里団地入口	9:44	14:14
思川・天昌寺入口	9:46	14:16
南魚沼市民病院	9:49	14:19
コメリ・原信	9:50	14:20
福祉センターしらゆり	9:52	14:22
南魚沼市役所	9:56	14:26

停留所名	2便	4便
南魚沼市役所	12:30	15:30
福祉センターしらゆり	12:34	15:34
コメリ・原信	12:36	15:36
南魚沼市民病院	12:37	15:37
思川・天昌寺入口	12:40	15:40
市営吉里団地入口	12:42	15:42
吉里集落開発センター	12:44	15:44
六分区	12:44	15:44
塩沢郵便局	12:47	15:47
塩沢庁舎	12:49	15:49
塩沢商工入口	12:51	15:51
上十日町	12:53	15:53
大里公民館	12:55	15:55
小木六公民館	12:57	15:57
八竜神社	13:00	16:00
小杉	13:02	16:02
古川・牧之庵	13:05	16:05
中子公民館	13:07	16:07
五郎丸消防小屋	13:10	16:10
坪池集落開発センター	13:12	16:12
論丸公民館	13:16	16:16
丸池新田	13:17	16:17
中之島診療所	13:19	16:19
前田原	13:21	16:21
原集落開発センター	13:23	16:23
柄沢・来泉寺	13:26	16:26

栃窪・岩之下コース(予約先/マルカタクシー(資)782-1155)

停留所	1便	3便	2便	2便	4便
栃窪センター	9:10	13:40	12:40	15:40	
栃窪中	9:11	13:41	13:00	16:00	
岩之下センター	9:12	13:42	13:03	16:03	
岩之下センター	9:15	13:45	13:04	16:04	
塩沢庁舎	9:35	14:05	13:05	16:05	

※予約受付は、乗車の1週間～当日の1時間前です

※六日町方面に行く場合は、石打・竹俣コースに乗り換えてください

「生活交通改善事業計画（バリアフリー化設備等整備事業）」

平成 29 年 6 月 2 日

(名称) 南魚沼市地域公共交通協議会
(代表者名) 会長 林 茂 男

1. 生活交通改善事業計画の名称
南魚沼市福祉タクシー導入促進事業計画
2. バリアフリー化設備等整備事業の目的・必要性
<p>南魚沼市の人口は、平成 7 年をピークに減少に転じている。一方、高齢者人口は年々増加傾向で推移しており少子高齢化が確実に進んでいる。</p> <p>このような中、生活交通において、高齢者や障がい者はもとより、妊産婦や小さな子どもを連れての外出が、安全かつ快適にできる公共交通機関の環境整備が求められており、ドアツードアの運送を行うことができるタクシー事業の必要性・存在意義は増していくと考えられる。</p> <p>そのためには、交通環境の改善を図り、様々な住民のニーズに対応できる福祉タクシーを積極的に導入していくことが必要である。</p>
3. バリアフリー化設備等整備事業の定量的な目標及び効果
(1) 事業の目標
南魚沼市にはタクシー事業者が 9 社あるが、福祉タクシーの導入をしている事業者は 6 社 11 台となっている。市民の公共交通バリアフリーにおける満足度を高めるためにも、導入できる事業者から順次福祉タクシーの導入を促進する。
(2) 事業の効果
福祉タクシーの導入促進により、高齢者や障がい者、妊産婦など、様々な利用ニーズに安全かつ快適な移動が提供でき、外出機会の増加に寄与する。
4. バリアフリー化設備等整備事業の内容と当該事業を実施する事業者
(1) 事業の内容：実施事業者（補助対象事業者）
(内容) UDタクシー車両の導入(2台)：(株)魚沼中央トランスポート
(実施事業者(補助対象事業者)の身体・療育・精神の3区分における運賃割引率について) (株)魚沼中央トランスポート 身体・療育・精神 1割引
(2) 関連事項（以下、〈 〉内の事業に該当する場合に記載）
〈福祉タクシー車両の導入に係る事業〉

5. バリアフリー化設備等整備事業に要する費用の総額、負担者及びその負担額

平成 29 年度（当該年度）					
事業の名称	総事業費 割合	国費 割合	都道府県負担 割合	市区町村負担 割合	事業者負担 割合
UDタクシー 一車両の導 入	6,800 千円	1,200 千円	千円	千円	5,600 千円
	100%	17.6%	%	%	82.4%
	千円	千円	千円	千円	千円
	100%	%	%	%	%
合 計	6,800 千円	1,200 千円	千円	千円	5,600 千円
	100%	17.6%	%	%	82.4%

※総事業費については見込み額を記載。
 ※列記の者以外に費用負担がある場合は、適宜修正上全体構成分かるように記載。

6. 計画期間

以下項目別に概ねの着手・実施期間を矢印（←→）、または横棒線（——）で記載。
 ●で年度ごとの事業着手日、事業完了日を記載

事業の名称	平成 29 年度				平成 30 年度				平成 31 年度			
	4月	9月	12月	3月	4月	9月	12月	3月	4月	9月	12月	3月
スロープ付き福 祉タクシー車両 の導入	2台 交付決定日以降着手 ●————● 3月31日完了				未定				未定			

7. 協議会の開催状況と主な議論

平成 26 年 4 月 14 日・「南魚沼市地域公共交通総合連携計画」について
 ・「生活交通改善事業計画（バリアフリー化設備等整備事業）」について
 平成 26 年 11 月 6 日・平成 27 年度市民バス運行計画について
 ・市民バスの有料化について
 平成 27 年 5 月 18 日・「生活交通確保維持改善計画」について
 平成 27 年 7 月 31 日・利用者アンケートの結果報告について
 ・市民バスへの要望や課題について
 平成 28 年 1 月 19 日・地域公共交通バリア解消促進等事業の事業評価について
 ・市民バスの見直しについて
 平成 28 年 5 月 23 日・「生活交通確保維持改善計画」について
 平成 28 年 10 月 31 日・高齢者アンケートの結果報告について
 平成 29 年 6 月 2 日・「生活交通確保維持改善計画」について
 （協議が整った日：平成 29 年 6 月 2 日）

8. 利用者等の意見の反映	
H28年度に行ったアンケート調査によると、高齢者は、公共交通のバリアフリー化を望んでいるという結果であった。	
9. 協議会メンバーの構成員	
関係都道府県	南魚沼地域振興局地域振興課
関係市区町村	南魚沼市企画政策課
交通事業者・交通施設管理者等	北越急行株式会社、南越後観光バス(株)、南魚沼市タクシー安全協議会、北陸地方整備局長岡国道事務所、南魚沼地域振興局地域整備部、南魚沼市建設部建設課
地方運輸局	北陸信越運輸局新潟運輸支局
その他協議会が必要と認める者	長岡技術科学大学教授、塩沢地域地区センター代表、大和地域地区センター代表、六日町地域地区センター代表、南魚沼市社会福祉協議会、南魚沼市身体障がい者協会、南魚沼地域商工会連絡協議会、南魚沼市女子力観光プロモーションチーム、南越後観光バス労働組合

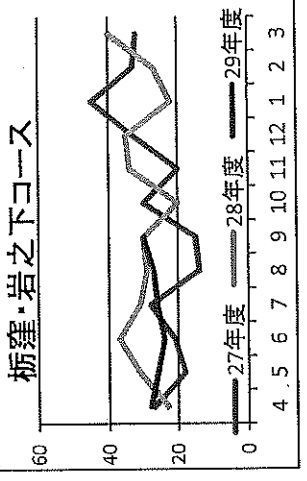
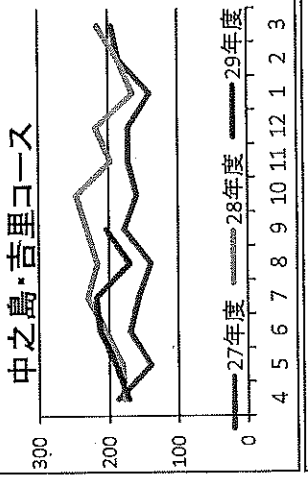
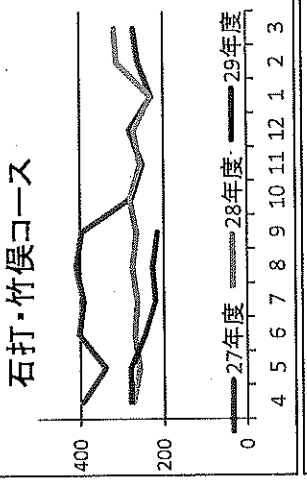
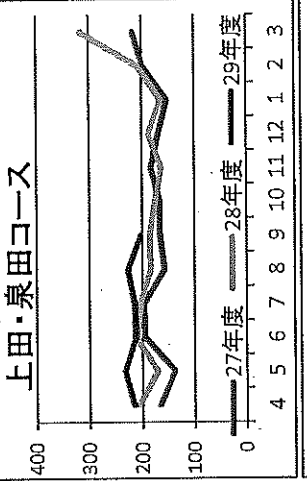
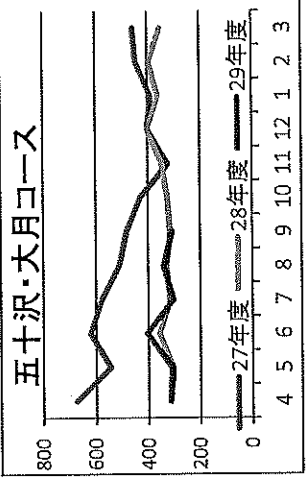
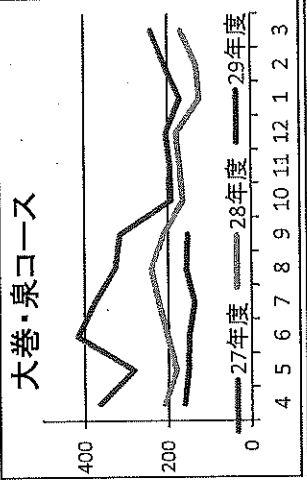
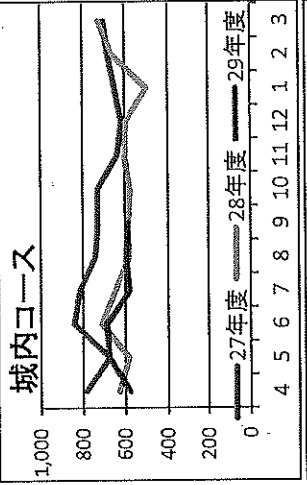
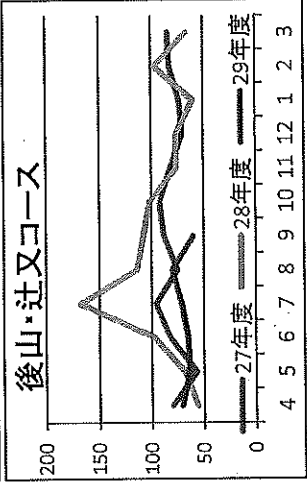
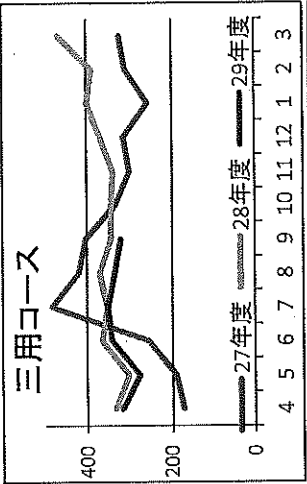
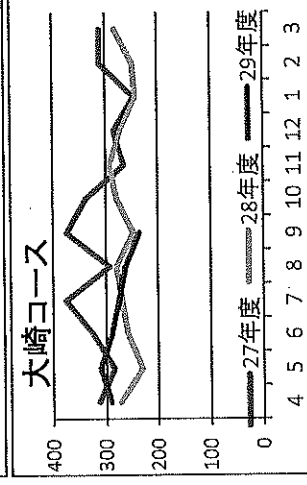
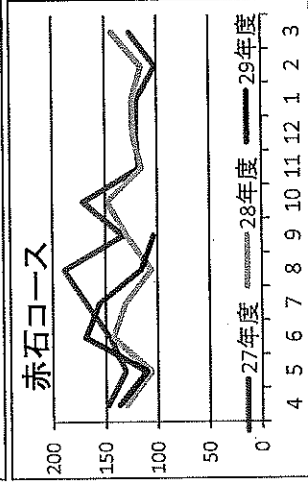
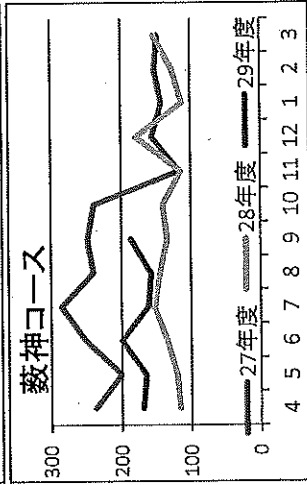
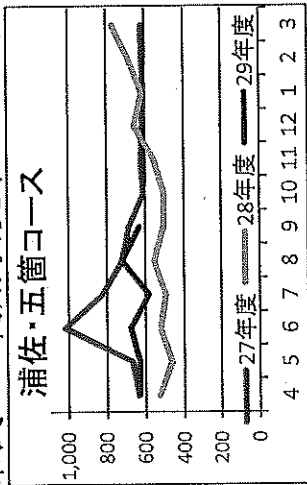
■注意事項

・総合連携計画等の既存の計画を活用する場合は、上記の事項について記載のある計画をそのまま活用することでもよい。ただし、記載されていない事項については追記すること。

【本計画に関する担当者・連絡先】

(住 所) 新潟県南魚沼市六日町 180-1
(所 属) 南魚沼市都市計画課
(氏 名) 戸田 勇祐
(電 話) 025-773-6662
(e-mail) toshikei@city.minamiuonuma.lg.jp

市民バス利用状況(コース別)



年末（12月29日及び30日）の運行について

事業スケジュール

日時	内容
10月～11月	運輸局へ運行計画の変更申請（各事業者）
12月1日	市報12月1日号に年末運行のお知らせを掲載
12月上旬～下旬	市民バス車内へ年末運行のお知らせを掲示
12月29日・30日	年末運行の実施

部 長	課 長	係 長	係

議 事 録

件 名	平成 29 年度第 4 回 南魚沼市地域公共交通協議会		
日 時	平成 29 年 10 月 16 日 (月) 10 : 00 ~ 11 : 05	場 所	南魚沼市役所 2 階 小会議室
南魚沼市 :	・ 林市長		
委 員 :	・ 佐野委員 (長岡技術科学大学) ・ 片桐委員 (南魚沼市企画政策課) ・ 永井委員 (南魚沼地域振興局地域振興課) ・ 乙川委員 (南魚沼警察署) ・ 遠山委員代理 : 森田様 (東日本旅客鉄道株新潟支社越後湯沢駅) ・ 高橋委員 (南越後観光バス株) ・ 羽吹委員代理 : 内田様 (南魚沼市タクシー安全協議会) ・ 我田委員 (南魚沼地域振興局地域整備部) ・ 大塚委員代理 : 大内様 (南魚沼市建設課) ・ 須藤委員代理 : 貝瀬様 (上田ふるさと協議会) ・ 小幡委員 (東地区地域づくり協議会) ・ 大塚委員 (五十沢地域センター) ・ 本多委員 (南魚沼市社会福祉協議会) ・ 南雲委員 (身体障がい者協会六日町地区代表) ・ 南雲委員 (南魚沼地域商工会連絡協議会) 小林委員 (女子力観光プロモーションチーム) ・ 一之谷委員 (南越後観光バス株労働組合)		
欠 席 :	・ 大谷委員 (北越急行株) ・ 小松委員 (国土交通省北陸信越運輸局新潟運輸支局)		
事 務 局 :	建設部 : 高橋部長 建設部都市計画課 : 関課長 ・ 熊木都市計画係長 ・ 戸田		
協 議 内 容			
(1) 開会			
事務局 (関課長) :	<p>これより平成 29 年度第 4 回南魚沼市地域公共交通協議会を開催いたします。本日は、お忙しい中ご参集いただきましてありがとうございます。</p> <ul style="list-style-type: none"> ・ 資料の確認 ・ 出席状況について <p>5 番北越急行株式会社 大谷委員、11 番国土交通省北陸信越運輸局新潟運輸支局小松委員より欠席の連絡をいただいております。</p> <ul style="list-style-type: none"> ・ 代理出席について <p>4 番越後湯沢駅長 遠山委員の代理で、助役 森田様 7 番南魚沼市タクシー安全協議会 羽吹委員の代理で、銀嶺タクシー 内田様 8 番国土交通省長岡国道事務所 松本委員の代理で、建設専門官 栗原様 10 番南魚沼市建設部建設課 大塚委員の代理で大内様になります。 13 番塩沢地域地区センター代表 須藤委員の代理で、上田ふるさと協議会事務長 貝瀬様</p> <p>以上の方が代理出席となります。</p> <p>以上、協議会規約に規定されている過半数以上の出席をいただいておりますので、本日の協議会の成立を報告いたします。</p> <p>開会にあたり、会長である林市長より挨拶いただき、協議会規則に基づき、引き続き林市長より議事進行をお願いします。</p>		
林 市 長 :	みなさまおはようございます。大変お世話になっております、南魚沼市長の林 茂男と申します。前回の協議会では、急遽別の予定が入ってしまい、副会長の佐野先生		

におかれましては大変ご迷惑をおかけしました。そういったことで、この協議会への参加は初めてであります。大変失礼しました。

地域の公共交通機関につきましては、当然重要な役目を担っていただいております、地域の皆様の一番大切な下支えであります。2025年に団塊の世代の皆さんがすべて75歳以上の後期高齢者を迎えるという、未だかつて経験したことのない、想定外の難しい社会が目前に迫ってまいりました。公共交通という、市民生活の足をどのようにしたらよいかということをお話をする、これまで以上に大きなテーマ・課題があると思います。この協議会が、当該地域の最高の意思決定機関だと理解しております。市民、住民や、この地域を訪れる方などすべての皆さんに対しての大きな課題となっておりますので、今後ともよろしく申し上げます。

このような話題が、今、議会やさまざまなところで出ない日はないほどのことになっています。そういう自覚を持ち、私ども行政としても進んでいきたいと思っておりますので、これからもご協力をお願いします。

(2) 議題

議長（林市長）： それでは次第により会議を進めていきますのでよろしく申し上げます。

お忙しい皆様でありますのでなるべくスムーズな話し合いとしたいと思います。皆様からの忌憚のない意見をよろしく申し上げます。

議案1 市民バスの運行についてお諮りしたいと思います。それでは事務局から説明をお願いします。

事務局（熊木係長）： （議案1について、資料No.1に基づき説明）

議長（林市長）： ありがとうございます。議案1 市民バス運行の変更について、委員の皆さんからご質問がありましたらお願いいたします。

高橋委員： 赤石コースの道路工事の完了のための路線変更について、ルート変更のみで時刻表の変更がないという説明でしたが、大倉橋を渡った後、せせらぎで待機し、時間の調整を行うのでしょうか。

事務局（熊木係長）： せせらぎの停留所で時間の調整のため待機する予定です。

佐野委員： 今ほどの質問に関連して、時刻の変更をしたらよいのではないのでしょうか。

事務局（熊木係長）： 変更申請につきまして、運行しております事業者と相談をさせていただきました。ルート変更及びダイヤの変更について協議してまいりましたが、まずルートの変更を行ってみて、時間にどの程度の変更が生じるのかを見たなかで今後ダイヤ変更を検討していきたいという返答をいただいております。

今後、運行をしていく中で必要に応じ、ダイヤの変更を検討してまいります。

佐野委員： 今回の変更には直接関係ないかもしれませんが、1番の後山・辻又コースの2便だけは予約が必要ですが、どのくらいの運行があったか、乗車人数はどのくらいあったか、わかれば教えてください。

また、予約は1週間前からということですが、例えば2週間に一回病院に行っている人が、2週間後の予約をその場でドライバーさんをお願いすることはできないのですか。

事務局（熊木係長）： 手元に後山・辻又コースの2便の乗車状況等の資料がございませんので、調べてご報告させていただきます。

2週間前からの予約についてですが、現在は、予約は1週間前ということで、運行事業者との協議を行った中でスタートさせていただきました。当初は4便すべて予約運行という案もありましたが、地元からの毎日運行してほしいという要望もあり、現在は2便のみ予約という形で運行しております。

2週間前の予約につきましては、今後事業者との相談をさせていただきますが、今現在は利用者から予約期間を2週間にしてほしいという意見は出てきていないという状況になっております。

議長（林市長）： 保留とした部分については事務局が調べるとのことですが、この協議会の中での回答はできますか。

事務局（熊木係長）： 調べて、可能であれば回答します。

議長（林市長）： それではよろしくお願いします。ほかに皆さんから質問はありますか。ご意見ないようでしたら、議案1についてお諮りしたいと思います。議案のとおりご承認いただくということでご異議はございませんでしょうか。

委員： はい。

議長（林市長）： ありがとうございます。それでは異議なしということで、第1議案については承認とさせていただきます。ありがとうございます。

続きまして、議案2報告事項について、まず1点目の29年度運行見直しについての報告について、事務局より説明をお願いします。

事務局（熊木係長）： （議案2（1）について、資料No.2に基づき説明）

議長（林市長）： それでは今の運行見直しにつきまして、ご質問、ご意見はございませんか。

本多委員： 南魚沼市社会福祉協議会の本多です。

今回の変更に限った話ではないのですが、ちょうどバスの時刻表が出ておりますのでお話しさせていただきます。いままでこの公共交通協議会のなかではお話しはしていなくて、都市計画課さんに直接相談させていただいたのですが、魚沼荘の利用者さんがバスに乗って、大和の老人福祉センター湯咲荘のお風呂に入るというのを何人か楽しみにしています。バスの運行ルートが、柳古新田に停まったあと、カトレアハイツ前という、「エーゲ海」という飲み屋さんがある辺りに停まるのですが、そこで降りると、100～200mくらい自分の足で後ろに戻っていかねば湯咲荘までいけないということで、カトレアハイツ前で降りる方はほぼ大半がそこで降りてから戻る形になってしまうので、カトレアハイツ前を廃止するのか、できれば湯咲荘の中まで入っていただくと利用者の方は直接湯咲荘のお風呂を利用できるので、そういう形で変更してもらえるとありがたいと思います。

事務局（熊木係長）： カトレアハイツ前で降りるかたが何人かおられるという話は伺っています。現在、福祉のほうのバスも湯咲荘に行くためのバスが通っております。そちらのほうとの兼ね合いがありますので、運行の変更に至っていないという状況であります。

事業者さんへも相談をさせていただいていますが、変更という具体的なところまで至っておりません。

議長（林市長）： 事務局としては、検討中ということよろしいですか。

事務局（熊木係長）： はい。

議長（林市長）： 本多委員もよろしいでしょうか。

本多委員： はい。

議長（林市長）： ほかに皆様から質問等はありませんか。

高橋委員： 南越後観光バスです。

事後報告となりますが、このたび、60分運行を65分運行とさせていただき、運行している乗務員からも、走りやすくなったという声がありました。今までは、細い道を運行している際に対向車とのすれ違いが難しく、バスが停まって一般車両をやりすごすという形で、時間がどうしても詰まっていくということになっておりましたが、このたび急遽ですが対応いただきありがとうございます。運行時間につきましては乗務員からも好評ですので、引き続き安全運行に努めてまいりますのでよろしくお願いたします。

議長（林市長）： ありがとうございます。

他に何かありませんか。無いようでしたら、この件についての報告を終わらせていただきます。続きまして、報告事項の2点目あります、生活交通確保維持改善計画につきまして、事務局から報告をお願いします。

事務局（熊木係長）： （議案2（2）について、資料No.3に基づき説明）

議長（林市長）： ありがとうございます。

皆様から質疑がありましたらよろしくお願いたします。無いようでしたら、報告事項の2点目についての報告を終わります。続きまして、報告の3点目であります、生活交通改善計画の取り下げについて、事務局から報告をお願いします。

事務局（熊木係長）： （議案2（3）について、資料No.4に基づき説明）

議長（林市長）： ありがとうございます。

皆様から質疑がありましたらよろしくお願いたします。無いようでしたら、報告事項の3点目についての報告を終わります。続きまして、議案の3番に移りたいと思います。議案3、その他についての1点目、平成29年度市民バス利用状況について、事務局から説明をお願いします。

事務局（熊木係長）： （議案3（1）平成29年度市民バス運行状況について、資料No.5に基づき説明）

議長（林市長）： ありがとうございます。

皆様から質問等がありましたらよろしくお願いたします。

南雲進二委員： 先ほどの市長のお話のなかで、こういった類のお話が出ない日はないくらい大変な話題であるとおっしゃられていましたが、この数字をみて、市長はどのようにお感じでしょうか。

議長（林市長）： 私の個人的な感想としましては、今はこういった体制でやらせていただいておりますが、これから将来にわたっては隣の魚沼市もそうですが、かなり利便性の高いやり方を行っています。当市がすぐ取り組むということはございませんが、現在、高齢者の運転免許証の自主返納制度に取り組ませていただいております、今後、年々その世代の皆さんが毎年増えていきます。その時には、この数字が増えていくであろうと思います。

その中で、制度の見直し等、様々な議論が出てくると思いますが、皆様と一緒に考えていくことが大事だと考えております。

南雲進二委員： 例えば、「空気を運んでいるのでは」というような、利用率の低さに関して具体的

な意見も耳にしていることと思います。そのあたりの原因がどこにあるのかというところも見直しについては大事なところかと思えます。

私は、現状の「1集落1停留所」という部分について、前市長のお話の中で、停留所の距離は500mおきにならざるを得ないというものでありましたが、現状もそれに近くなっていると思いますが、このバスの目的が、いわゆる「生活の足」、買い物をする人、通院の人を優先するということが、片道500mを買い物の荷物を持って歩くというのは、障がい者にとっては利便性が悪い。そういった点でもう少し、今の体制のなかでも利便性を高めていくことはできないものかと思えます。

この席でいろいろな立場の意見を聞かせていただいていますので、どういった形が良いのか協議が必要かと思えますが、乗り降りがもっと細かにできれば、同じ時間帯に動くにしても満足にいく形になるのではないかと考えます。

安全運行と利用者の願いとの間には相反するところがあることは重々承知していますが、それをクリアしていかなければ生活の足にはならないので、叡智をしばって考えていかなければと思っています。

まさに2025年はすぐそばですので、ピークを迎えないうちに利便性の高い交通網ができるとういことだと思います。

議長（林市長）： 今の段階で具体的な考えを述べる場ではありませんが、細かく乗り降りをするほど運行の時間がかかるということもあり、痛し痒しというところもあります。

障がいをお持ちの方に対しましては、個別の対応だとか、これとはまた別のものが必要なのではないかとかいったことを含めて、皆さんで前を向いて、それこそ叡智を結集していろいろな皆さんで考えていかなければならないと思っております。

後退させることは決してなく、必ず前を向いていきますが、その中で様々な課題があるということは当然、頭に置きながらやっていきます。また何かありましたら、いつでも声をかけてください。

他に皆様から何かありますでしょうか。無いようでしたら、次に進めさせていただきます。続いて、年末の運行について、事務局より説明をお願いします。

事務局（熊木係長）： （議案3（2）年末の運行について、資料No.6に基づき説明）

議長（林市長）： 年末運行につきまして皆様から質疑がありますでしょうか。よろしいでしょうか。それでは次に移らせていただきます。続きまして、生活交通確保維持改善計画の事業評価について、事務局から説明をお願いします。

事務局（熊木係長）： こちらにつきましては、お手元に資料はございません。この9月30日をもって、平成29年のバス事業年度のバス運行が終了しております。平成28年度の第1回協議会の中で委員の皆様にご承認いただきました、地域内フィーダー系統及びバリアフリー化設備計画につきまして、事業評価を行う時期になっております。新潟運輸支局さんのほうから、事業評価の書式や、提出の期限についての通知が現在来ておりませんが、届き次第、事業評価の資料を作成し、皆様にお諮りしたいと考えております。ただし、提出期限等があり、書面協議になる可能性がございますので、あらかじめ準備を進めているというご報告をさせていただきます。時期が来ましたら協議をお願いさせていただきます。以上で説明を終わります。

議長（林市長）： この件につきまして、何かございますでしょうか。

一之谷委員： 南越後労働組合の一之谷と申します。この件とは関係ないですが、市民バスの五十沢コース、城内コースを運行しておりますが、冬期間のスムーズな運行のために、除雪をしっかりと行っていただきたいです。城内の野際と藤原の間、上出浦から下出浦の間の田んぼの中の道、五十沢の金城まで続く林を抜ける道について、通行が少なく、どうしても後回しになってしまうとは思いますが、除雪業者さんにしっかりと除雪していただきますようお願いしてもらいたいです。

議長（林市長）： 場所はわかりますか。

事務局長（高橋部長）： 了解しています。私は建設部長でありますし、建設課の職員も委員でいらっしゃいますので、除雪についても対応をきちんととっていただくようよろしくお願い致します。

議長（林市長）： 他に何かありませんでしょうか。

事務局（熊木係長）： 先ほど保留しておりました件につきまして報告いたします。

後山・辻又コースの予約の状況についてですが、平成28年度につきましては、243日バス運行日がありましたが、そのうち2便の予約があった日は30日ございました。平成29年度の4月から9月まで、バスの運行日が124日ありましたが、そのうち2便の予約があった日は16日ございました。以上で報告を終わります。

議長（林市長）： ありがとうございます。ほかに皆様から何かありますでしょうか。発言ございませんので、以上ですべての議題を議了したことにさせていただきます。ご協力いただきまして大変ありがとうございます。

この際でありますので、皆様から何かありましたら、忌憚のないご意見をいただきたいと思いますが、何かありましたらよろしくお願い致します。

代理内田氏： タクシー協会代理の内田と申します。資料1-3で、市民病院のバスのルートが変更になり、バス停も移動となりますが、タクシーの待機場所が、現在迂回ルートで使っている赤丸で示されているバス停の後ろのほうにしてくれという話になっており、正面玄関から出ても、タクシーが見えるところにはいない。ぐるっと角をまがっていかねば乗ることができません。できれば正面に待機場所が欲しいという話をしてみました。近くまで乗り入れたいという一般車の方が多いのでそれは難しいということになりました。今、南越後さんとちょっと話をしてみたのですが、正面にバスの待機場所のスペースがあり、ほとんど使わないということでしたので、そこをタクシーの待機場所にしていただければ、玄関から出てきた人が、タクシーがいるかどうか分かる。

基幹病院では、スイッチを押すと、回転灯が光って知らせる仕組みを作ったそうですが、待機場所を変えていただければそういうものも必要ありませんので、打合せをして話をさせていただきましたが、これからのことですので、皆様で良い案があればお願いしたいと思っております。

事務局（関課長）： あくまでも病院敷地内の利用法の話ですので、今いただいたご意見は市民病院の担当者のほうへ検討するよう伝えます。

議長（林市長）： それではこの話はこちらで承って、市民病院のほうで詰めるよう伝えてください。もう1点、私も良く病院へ行くのですが、駐車場内の通路を歩くのが怖いので、駐車場の工事が完成したら横断歩道を引いてもらえないかというお願いをしています。

そのことも含め市民病院の担当へ伝達してください。

他には何かございますか。それではほかにご意見ないようですので、議題のほうはすべて議了しておりますが、この協議会で話し合うことにつきましてはすべて終わらせていただきます。ご協力いただきありがとうございました。ここからの進行は事務局へお返しします。

事務局（関課長）： それでは、長時間ありがとうございました。次回の協議会は来年 2 月ごろ予定しておりますのでよろしくお願ひします。本日の協議会はこれにて終了いたします。大変ありがとうございました。

(11:05)