

## 南魚沼市の給与・定員管理等について

\* 南魚沼市の職員給与及び職員数等についてお知らせいたします。

## 1 総括

## (1) 人件費の状況（普通会計決算）

区 分	住民基本台帳人口 (16年度末)	歳 出 額 A	実質収支	人 件 費 B	人件費率 B/A	(参考) 15年度の人件費率
	人	千円	千円	千円	%	%
16年度	42,736	20,904,871	384,136	3,556,872	17.0	—

## (2) 職員給与費の状況（普通会計予算）

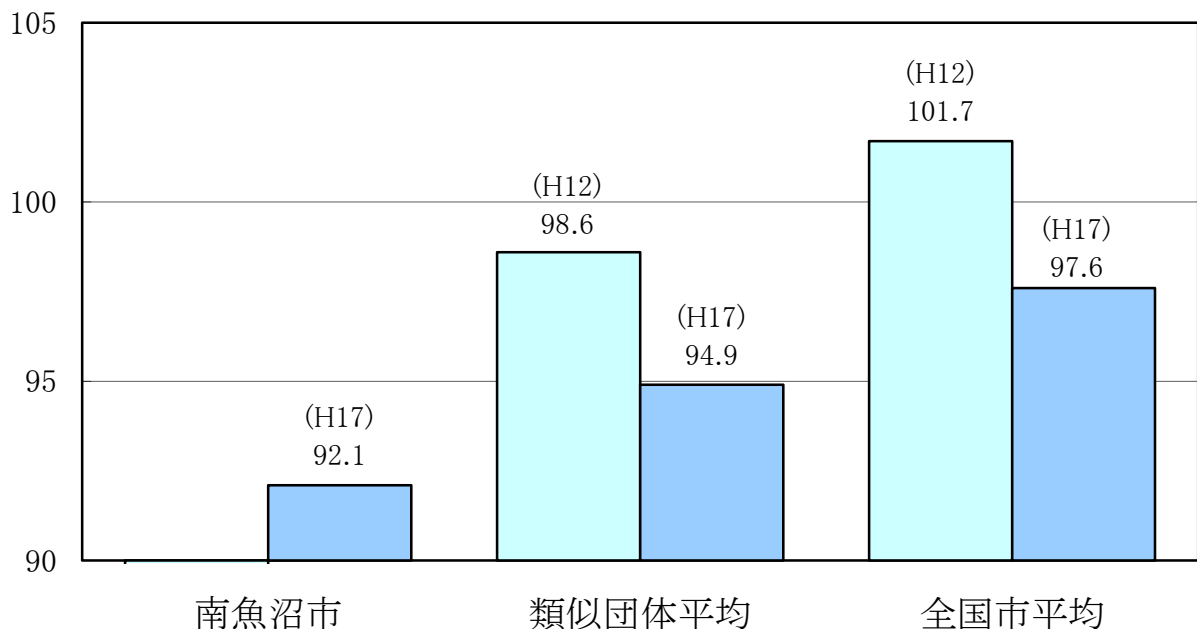
区 分	職員数 A	給 与 費				一人当たり給与費 B/A
		給 料	職員手当	期末・勤勉手当	計 B	
17年度	405	1,654,784	539,950	676,529	2,871,263	7,090

(注) 1 職員手当には退職手当を含みません。  
2 給与費は当初予算に計上された額です。

## (3) 特記事項

なし

## (4) ラスパイレス指数の状況（各年4月1日現在）



(注) 1 ラスパイレス指数とは、国家公務員の給与水準を100とした場合の地方公務員の給与水準を示す指数です。  
2 類似団体平均とは、人口規模、産業構造が類似している団体のラスパイレス指数を単純平均したものです。

## 2 職員の平均給与月額、初任給等の状況

### (1) 職員の平均年齢、平均給料月額及び平均給与月額の状況（17年4月1日現在）

#### ①一般行政職

区分	平均年齢	平均給料月額	平均給与月額
南魚沼市	歳 45.6	円 352,018	円 387,962 円 372,010
国	歳 40.3	円 329,728	円 382,092
類似 団体	歳 42.5	円 335,723	円 386,674

#### ②技能労務職

区分	平均年齢	平均給料月額	平均給与月額
南魚沼市	歳 43.2	円 282,795	円 341,861 円 304,391
うち学校給食員	歳 43.0	円 285,672	円 308,368 円 307,772
うち学校校務員	歳 42.2	円 278,606	円 308,331 円 306,612
うち自動車運転員	歳 44.11	円 296,225	円 346,738 円 318,469
国	歳 48.1	円 285,008	円 316,350
類似団体	歳 45.9	円 306,426	円 333,627
民間事業者平均	歳 50.4	円 292,903	円 320,057

#### ③福祉職

区分	平均年齢	平均給料月額	平均給与月額
南魚沼市	歳 46.0	円 347,964	円 366,013 円 356,493
国	歳 40.3	円 334,791	円 377,228
類似 団体	歳 42.9	円 324,682	円 346,365

④看護・保健職

区分	平均年齢	平均給料月額	平均給与月額
南魚沼市	歳 38.8	円 327,374	円 377,305 円 341,413
国	歳 37.5	円 295,007	円 326,134
類似 団体	歳 38.6	円 309,260	円 367,426

- (注) 1 「平均給料月額」とは、17年4月1日現在における各職種ごとの職員の基本給の平均です。  
 2 「平均給与月額」とは、給料月額と毎月支払われる扶養手当、調整手当、住居手当、時間外勤務手当などの諸手当の額を合計したものです。このうち、上段はこれら全ての諸手当込みのものであり、地方公務員給与実態調査において明らかにされているものです。また、下段は国家公務員の平均給与月額には時間外勤務手当、特殊勤務手当等の手当が含まれていないことから、比較のため国家公務員と同じベースで再計算したものです。

(2) 職員の初任給の状況 (17年4月1日現在)

区分		南魚沼市		国	
		初任給	2年後の給料	初任給	2年後の給料
一般行政職	大学卒	170,700 円	184,400 円	170,700 円	184,400 円
	高校卒	138,800 円	148,500 円	138,800 円	148,500 円
技能労務職	高校卒	136,000 円	145,500 円	136,000 円	145,500 円
	中学卒	120,600 円	128,100 円	120,600 円	128,100 円
福祉職	大学卒	170,700 円	184,400 円	170,700 円	184,400 円
	高校卒	138,800 円	148,500 円	138,800 円	148,500 円
看護・保健職	大学卒	196,600 円	208,200 円	196,600 円	208,200 円
	高校卒	152,000 円	163,400 円	152,000 円	163,400 円

(3) 職員の経験年数別・学歴別平均給料月額の状況 (17年4月1日現在)

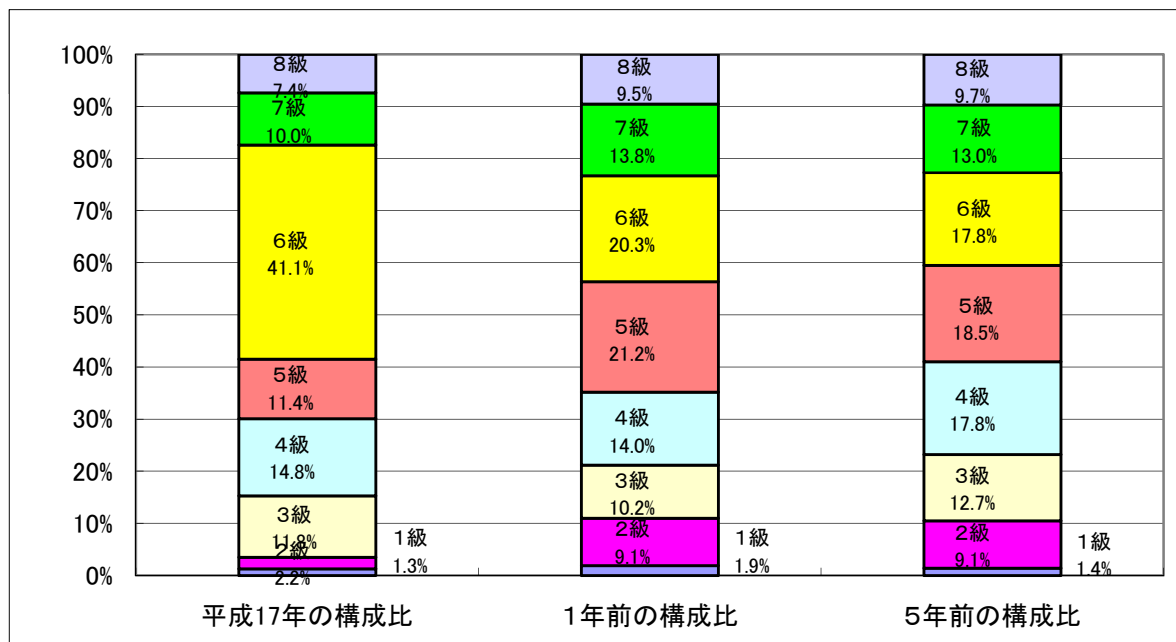
区分		経験年数10年	経験年数15年	経験年数20年
一般行政職	大学卒	260,900 円	301,300 円	348,600 円
	高校卒	205,700 円	260,900 円	301,300 円
技能労務職	高校卒	198,900 円	237,600 円	271,800 円
	中学卒	177,700 円	204,200 円	243,100 円
福祉職	大学卒	260,900 円	301,300 円	348,600 円
	高校卒	205,700 円	260,900 円	301,300 円
看護・保健職	大学卒	271,900 円	319,600 円	363,400 円
	高校卒	220,700 円	264,600 円	301,900 円

### 3 一般行政職の級別職員数等の状況

#### (1) 一般行政職の級別職員数の状況（17年4月1日現在）

区分	標準的な職務内容	職員数	構成比
1級	係員の職務	3人	1.3%
2級	係員の職務	5人	2.2%
3級	係員の職務	27人	11.8%
4級	主査の職務	34人	14.8%
5級	係長・主任の職務	26人	11.5%
6級	補佐・副参事の職務	94人	41.0%
7級	課長の職務	23人	10.0%
8級	主要課長の職務	17人	7.4%

- (注) 1 南魚沼市の給与条例に基づく給料表の級区分による職員数です。  
 2 標準的な職務内容とは、それぞれの級に該当する代表的な職務です。



(2) 昇給期間短縮の状況

区 分		全 職 種
16年度	職 員 数 A	人 0
	普通昇給期間(12~24月)を 短縮して昇給した職員数 B	人 0
	比 率 B/A	% 0.0
15年度	職 員 数 A	人 0
	普通昇給期間(12~24月)を 短縮して昇給した職員数 B	人 0
	比 率 B/A	% 0.0

4 職員の手当の状況

(1) 期末手当・勤勉手当

南 魚 沼 市		国	
1人当たり平均支給額(16年度)		—	
1,611 千円			
(17年度支給割合)		(17年度支給割合)	
期末手当	勤勉手当	期末手当	勤勉手当
3.0 月分	1.4 月分	3.0 月分	1.4 月分
(1.6) 月分	(0.7) 月分	(1.6) 月分	(0.7) 月分
(加算措置の状況)		(加算措置の状況)	
職制上の段階、職務の級等による加算措置		職制上の段階、職務の級等による加算措置	

(注) ( )内は、再任用職員に係る支給割合です。

(2) 退職手当 (17年4月1日現在)

南 魚 沼 市			国		
(支給率)	自己都合	勤奨・定年	(支給率)	自己都合	勤奨・定年
勤続20年	21.00 月分	27.30 月分	勤続20年	21.00 月分	27.30 月分
勤続25年	33.75 月分	42.12 月分	勤続25年	33.75 月分	42.12 月分
勤続35年	47.50 月分	59.28 月分	勤続35年	47.50 月分	59.28 月分
最高限度額	60.00 月分	59.28 月分	最高限度額	60.00 月分	59.28 月分
その他の加算措置	定年前早期退職特例措置		その他の加算措置	定年前早期退職特例措置	
(退職時特別昇給 1号給 )					
1人当たり平均支給額	795 千円	22,560 千円			

(注) 退職手当の1人当たり平均支給額は、前年度に退職した全職種に係る職員に支給された平均額です。

(3) 調整手当 (17年4月1日現在)

支給実績(16年度決算)	— 千円
--------------	------

支給職員1人当たり平均支給年額(16年度決算)			—	円
支給対象地域	支給率	支給対象職員数	国の制度(支給率)	
—	%	人	%	
	%	人	%	
	%	人	%	

#### (4) 特殊勤務手当 (17年4月1日現在)

支給実績(16年度決算)		201 千円		
支給職員1人当たり平均支給年額(16年度決算)		10,025 円		
職員全体に占める手当支給職員の割合(16年度)		2.9 %		
手当の種類(手当数)				
手当の名称	主な支給対象職員	主な支給対象業務	左記職員に対する支給単価	
税等徴収手当	税務課・収納対策室職員	滞納整理・財産差押え等	日額500円(17年9月廃止済)	
防疫等作業手当	保健課・福祉課職員	感染症防疫・行旅病人救護	日額500円	
死体処理等手当	福祉課・病院職員	死体処理・解剖補助等	1件当たり1100円	
道路上作業等手当	財政課・地域課運転員等	大型機除雪・建設作業等	日額500円(17年9月廃止済)	
用地交渉手当	財政課用地係等	用地等直接交渉時	日額500円( " )	
社会福祉業務手当	福祉課厚生福祉係等	福祉保護世帯調査等	日額500円( " )	

#### (5) 時間外勤務手当

支給実績(16年度決算)	47,048 千円
支給職員1人当たり平均支給年額(16年度決算)	126 千円
支給実績(15年度決算)	— 千円
支給職員1人当たり平均支給年額(15年度決算)	— 千円

#### (6) その他の手当 (17年4月1日現在)

手 当 名	内容及び支給単価	国の制度との異同	国の制度と異なる内容	支給実績(16年度決算)	支給職員1人当たり平均支給年額(16年度決算)
扶養手当	被扶養者 5000～13500円	同		17,486 千円	52,000 円
住居手当	借間・新築 2500～27000円	同		3,332 千円	36,000 円
通勤手当	2km以上 3000～24500円	異	区分細分化	10,943 千円	16,500 円
管理職手当	管理職員 20000～32000円	異	定額支給	3,870 千円	66,500 円
休日勤務手当	休日勤務 時間外と同様	同		862 千円	3,000 円

### 5 特別職の報酬等の状況 (17年4月1日現在)

区 分	給 料	月 額	等
-----	-----	-----	---

給料	市長	830,000	円	(参考)類似団体における最高/最低額
	市助役	634,000	円	980,000 円 / 528,000 円
	収入役	584,800	円	800,000 円 / 528,000 円
報酬	議長	329,000	円	711,000 円 / 482,800 円
	副議長	288,000	円	539,000 円 / 245,000 円
	議員	247,000	円	465,000 円 / 205,000 円
期末手当	市長 市助役 収入役	(17年度支給割合) 3.3 月分		
	議長 副議長 議員	(17年度支給割合) 3.3 月分		
退職手当	市長	(算定方式)		(支給時期)
	市助役	報酬月額×0.44×勤続月数		任期終了(退任)後1月以内
	収入役	報酬月額×0.23×勤続月数		〃

## 6 職員数の状況

### (1) 部門別職員数の状況と主な増減理由

(各年4月1日現在)

部門	区分	職員数		対前年増減数	主な増減理由
		平成16年	平成17年		
一般行政部門	議会部門	6	4	△ 2	合併による減
	総務部門	72	64	△ 8	合併による減
	税務部門	22	24	2	収納対策室設置に伴う増
	民生部門	158	163	5	福祉事務所等設置に伴う増
	衛生部門	28	28	0	
	労働部門	0	2	2	雇用促進担当設置に伴う増
	農林水産部門	21	21	0	
	商工部門	10	10	0	
	土木部門	25	25	0	
	小計	342	341	△ 1	
特別行政部門	教育部門	74	67	△ 7	合併による減
	警察部門	0	0	0	
	消防部門	0	0	0	
	小計	74	67	△ 7	
公営企業業務等部門	病院部門	229	228	△ 1	看護師欠員不補充による減
	水道部門	11	10	△ 1	合併による減
	下水道部門	17	15	△ 2	合併による減
	その他	25	23	△ 2	合併による減
	小計	282	276	△ 6	
合計		698	684	△ 14	
		[ 787 ]	[ 723 ]	[ △64 ]	

- (注) 1 職員数は一般職に属する職員数です。  
2 [ ]内は、条例定数の合計です。

### (2) 年齢別職員構成の状況 (17年4月1日現在)



区分	20歳未満	20歳～23歳	24歳～27歳	28歳～31歳	32歳～35歳	36歳～39歳	40歳～43歳	44歳～47歳	48歳～51歳	52歳～55歳	56歳～59歳	60歳以上	計
職員数	0人	17人	32人	71人	62人	61人	64人	90人	117人	110人	59人	0人	683人

(3) 定員適正化計画の数値目標及び進捗状況

① 定員適正化目標（数・率）

計画期間		数値目標
始期	終期	
平成18年4月1日	平成23年3月31日	38人(7.6%)の削減

② 平成22年4月1日現在における定員の数値目標

一般行政部門を501人から463人とする。

③ 定員適正化計画の年次別進捗状況（実績）の概要

(各年4月1日現在)



区 分		17年	18年	19年	20年	18年～22年	(参考)
部 門		計画前年	1 年 目	2 年 目	3 年 目	計	数値目標
一般行政	減 員		27	8	9	67	
	増 員		29			29	
	差 引		2	△ 8	△ 9	△38(△7.6%)	
	職員数	501	503	495	486	463	463

(注) 1 計画期間は、18年～22年の5年間です。

2 ( %) 内の数値は、数値目標に対する進捗率を示します。

(参考)

(各年4月1日現在)

区 分		17年	18年	19年	20年	18年～22年	(参考)
部 門		計画前年	1 年 目	2 年 目	3 年 目	計	数値目標
特別行政	減 員		14	5	4	35	
	増 員		4			4	
	差 引		△ 10	△ 5	△ 4	△31(△27%)	
	職員数	113	103	98	94	82	82
公営企業 等 会 計	減 員		9	2	3	22	
	増 員		9	3	2	15	
	差 引		0	1	△ 1	△7(△2%)	
	職員数	310	310	311	310	303	303
計	減 員		50	15	16	124	
	増 員		42	3	2	48	
	差 引		△ 8	△ 12	△ 14	△88(△9%)	
	職員数	924	916	904	890	848	848

## 7 公営企業職員の状況

### (1) 水道事業

#### ① 職員給与費の状況

##### ア 決算

区分	総費用	純損益又は実 質収支	職員給与費	総費用に占める 職員給与費比率	(参考) 15年度の総費用に占 める職員給与費比率
	A		B	B/A	
16年度	千円	千円	千円	%	%
	696,495	1,572	28,430	4.1%	—

##### イ 予算

区分	職員数 A	給 与 費				一人当たり給与費 B/A
		給 料	職員手当	期末・勤勉手当	計 B	
17年度	10	41,025	9,097	16,771	66,893	6,689

(注) 1 職員手当には退職手当を含みません。

2 給与費は当初予算に計上された額です。

##### ウ 特記事項

なし

② 職員の基本給、平均月収額及び平均年齢の状況（17年4月1日現在）

区 分	平 均 年 齢	基本給	平均月収額
南 魚 沼 市	45.6 歳	352,018 円	372,010 円
団 体 平 均	43.7 歳	338,780 円	361,160 円
事 業 者			

(注) 平均月収額には、期末・勤勉手当等を含みません。

③ 職員の手当の状況

ア 期末手当・勤勉手当

南 魚 沼 市		水 道（一般行政職・団体平均等）	
1人当たり平均支給額(16年度)		1人当たり平均支給額(16年度)	
1,611 千円		1,650 千円	
(17年度支給割合)		(17年度支給割合)	
期末手当	勤勉手当	期末手当	勤勉手当
3.0 月分	1.4 月分	3.0 月分	1.4 月分
(1.6) 月分	(0.7) 月分	(1.6) 月分	(0.7) 月分
(加算措置の状況)		(加算措置の状況)	
職制上の段階、職務の級等による加算措置		職制上の段階、職務の級等による加算措置	

(注) ( )内は、再任用職員に係る支給割合です。

イ 退職手当（17年4月1日現在）

南 魚 沼 市			水 道（一般行政職・団体平均等）		
(支給率)	自己都合	勸奨・定年	(支給率)	自己都合	勸奨・定年
勤続20年	21.00 月分	27.30 月分	勤続20年	21.00 月分	27.30 月分
勤続25年	33.75 月分	42.12 月分	勤続25年	33.75 月分	42.12 月分
勤続35年	47.50 月分	59.28 月分	勤続35年	47.50 月分	59.28 月分
最高限度額	60.00 月分	59.28 月分	最高限度額	60.00 月分	59.28 月分
その他の加算措置			その他の加算措置		
(退職時特別昇給 1号給 )			(退職時特別昇給 1号給 )		
1人当たり平均支給額	795 千円	22,560 千円	1人当たり平均支給額	0 千円	0 千円

(注) 退職手当の1人当たり平均支給額は、前年度に退職した全職種に係る職員に支給された平均額です。

ウ 調整手当（17年4月1日現在）

支給実績(16年度決算)		0 千円	
支給職員1人当たり平均支給年額(16年度決算)		0 円	
支給対象地域	支給率	支給対象職員数	一般行政職の制度(支給率)
なし	%	人	%
	%	人	%

エ 特殊勤務手当（17年4月1日現在）

支給実績(16年度決算)	0 千円
--------------	------

支給職員1人当たり平均支給年額(16年度決算)	0 円		
職員全体に占める手当支給職員の割合(16年度)	0.0 %		
手当の種類(手当数)	1種類		
手当の名称	主な支給対象職員	主な支給対象業務	左記職員に対する支給単価
夜間特殊業務手当	水道事業担当職員	深夜本管修理業務	日額500円

オ 時間外勤務手当

支給実績(16年度決算)	1,658 千円
支給職員1人当たり平均支給年額(16年度決算)	166 千円
支給実績(15年度決算)	— 千円
支給職員1人当たり平均支給年額(15年度決算)	— 千円

(注) 時間外勤務手当には、休日勤務手当を含みます。

カ その他の手当 (17年4月1日現在)

手当名	内容及び支給単価	国の制度との異同	国の制度と異なる内容	支給実績(16年度決算)	支給職員1人当たり平均支給年額(16年度決算)
扶養手当	被扶養者 5000~13500円	同		788 千円	78,800 円
住居手当	借間・新築 2500~27000円	同		13 千円	1,300 円
通勤手当	2km以上 3000~24500円	異	区分細分化	294 千円	29,400 円
管理職手当	管理職員 20000~32000円	異	定額支給	0 千円	0 円
休日勤務手当	休日勤務 時間外と同様	同		0 千円	0 円

④ 定員適正化計画の数値目標及び進捗状況

ア 定員適正化目標(数・率)

計画期間		数値目標
始期	終期	
平成18年4月1日	平成23年3月31日	

イ 平成22年4月1日現在における定員の数値目標

水道事業職員を26人から19人とする。
---------------------

ウ 定員適正化計画の年次別進捗状況(実績)の概要

(各年4月1日現在)

区分 部門	17年	18年	19年	20年	18年~22年	(参考) 数値目標
	計画前年	1年目	2年目	3年目	計	
水道事業	減員		4	1	1	7
	増員					0
	差引		△4	△1	△1	△7(△26.9%)
	職員数	26	22	21	20	19