

南魚沼市の給与・定員管理等について

1 総括

(1) 人件費の状況(普通会計決算)

区 分	住民基本台帳人口 (17年度末)	歳 出 額 A	実 質 収 支	人 件 費 B	人 件 費 率 B/A	(参考) 16年度の人件費率
17年度	人 62,869	千円 29,126,035	千円 396,239	千円 5,159,491	% 17.7	% 17.4

(2) 職員給与費の状況(普通会計決算)

区 分	職員数 A	給 与 費				一人当たり 給与費 B/A	(参考)新潟県平均 一人当たり給与費
		給 料	職員手当	期末・勤勉手当	計 B		
17年度	人 612	千円 2,428,706	千円 615,174	千円 986,571	千円 4,030,451	千円 6,586	千円 7,319

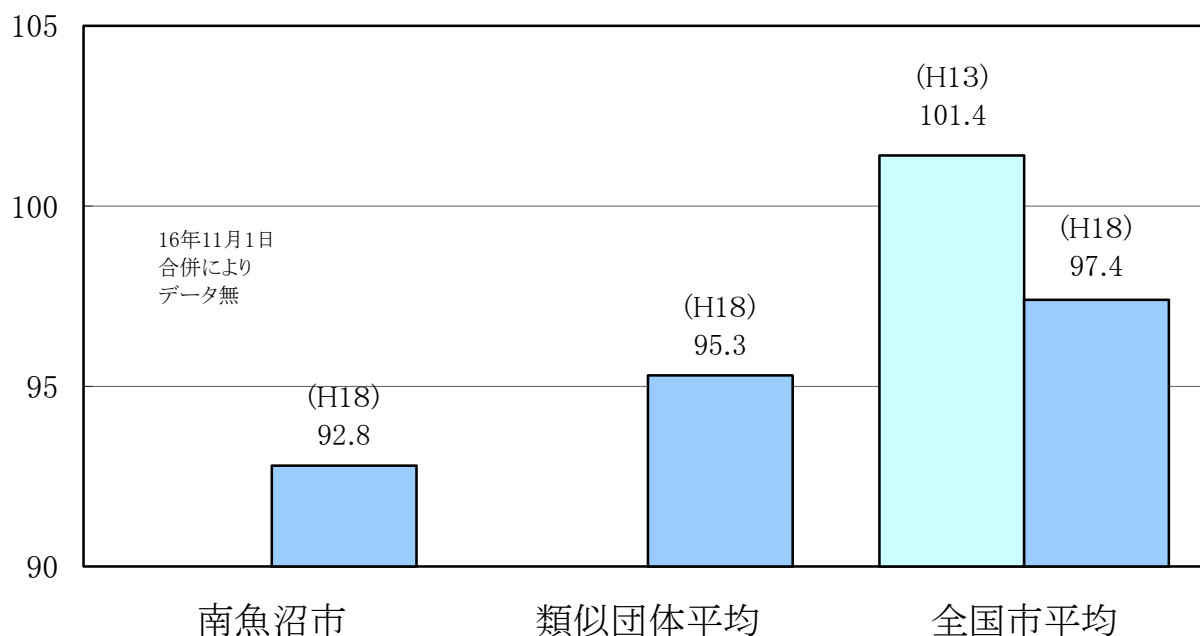
(注) 1 職員手当には退職手当を含みません。
2 職員数は、17年4月1日現在の人数です。

(3) 特記事項

区 分	削 減 率	措 置 期 間
一般の職員	期末手当 0.52月分	H18年4月から当分の間

(注) 市長等の特別職についても削減を実施しております。(「5 特別職の報酬等の状況」を参照)

(4) ラスパイレス指数の状況(各年4月1日現在)



(注) 1 ラスパイレス指数とは、国家公務員の給与水準を100とした場合の地方公務員の給与水準を示す指数です。
2 類似団体平均とは、人口規模、産業構造が類似している団体のラスパイレス指数を単純平均したものです。

2 職員の平均給与月額、初任給等の状況

(1) 職員の平均年齢、平均給料月額及び平均給与月額の状況(18年4月1日現在)

①一般行政職

区分	平均年齢	平均給料月額	平均給与月額	平均給与月額 (国ベース)
南魚沼市	45.3 歳	347,615 円	385,231 円	373,592 円
新潟県	43.0 歳	357,549 円	429,873 円	389,033 円
国	40.4 歳	328,477 円	—	381,212 円
類似団体	43.3 歳	340,222 円	395,575 円	370,478 円

②技能労務職

区分	平均年齢	平均給料月額	平均給与月額	平均給与月額 (国ベース)
南魚沼市	45.5 歳	289,605 円	318,447 円	317,180 円
うち 学校給食員	44.3 歳	289,800 円	312,904 円	321,373 円
うち 学校校務員	44.9 歳	287,400 円	310,976 円	320,053 円
うち 自動車運転員	48.2 歳	306,000 円	357,909 円	335,262 円
新潟県	46.9 歳	347,496 円	390,175 円	377,577 円
国	48.4 歳	286,500 円	—	318,595 円
類似団体	47.8 歳	293,637 円	317,662 円	307,375 円
民間事業者平均	—	—	—	—

③福祉職

区分	平均年齢	平均給料月額	平均給与月額	平均給与月額 (国ベース)
南魚沼市	46.6 歳	352,487 円	365,813 円	365,517 円
新潟県	—	—	—	—
国	40.7 歳	335,462 円	—	378,011 円
類似団体	42.7 歳	318,844 円	342,984 円	329,264 円

④看護・保健職

区分	平均年齢	平均給料月額	平均給与月額	平均給与月額 (国ベース)
南魚沼市	40.3 歳	327,894 円	373,012 円	343,940 円
新潟県	—	—	—	—
国	37.6 歳	292,549 円	—	325,290 円
類似団体	38.5 歳	300,890 円	358,350 円	314,043 円

⑤消防職

区分	平均年齢	平均給料月額	平均給与月額	平均給与月額 (国ベース)
南魚沼市	42.1 歳	340,291 円	392,122 円	373,485 円
新潟県	—	—	—	—
国	—	—	—	—
類似団体	40.5 歳	317,991 円	380,426 円	347,917 円

(注)1 「平均給料月額」とは、18年4月1日現在における各職種ごとの職員の基本給の平均です。

2 「平均給与月額」とは、給料月額と毎月支払われる扶養手当、地域手当、住居手当、時間外勤務手当などのすべての諸手当の額を合計したものであり、地方公務員給与実態調査において明らかにされているものです。

また、「平均給与月額(国ベース)」は、国家公務員の平均給与月額には時間外勤務手当、特殊勤務手当等の手当が含まれていないことから、比較のため国家公務員と同じベースで再計算したものです。

(2) 職員の初任給の状況(18年4月1日現在)

区 分		南魚沼市	新潟県	国
一般行政職	大学卒	170,200 円	176,800 円	170,200 円
	高校卒	138,400 円	142,800 円	138,400 円
技能労務職	高校卒	135,600 円	140,300 円	—
	中学卒	127,700 円	127,700 円	—
福祉職	大学卒	170,200 円	—	—
	短大卒	151,000 円	—	—
看護・保健職	大学卒	198,800 円	—	—
	短大卒	178,300 円	—	—
消防職	大学卒	185,300 円	—	—
	高校卒	156,200 円	—	—

(3) 職員の経験年数別・学歴別平均給料月額(18年4月1日現在)

区 分		経験年数10年	経験年数15年	経験年数20年
一般行政職	大学卒	240,500 円	288,900 円	322,600 円
	高校卒	203,400 円	240,500 円	288,900 円
技能労務職	高校卒	197,200 円	240,800 円	266,500 円
	中学卒	187,000 円	229,000 円	256,900 円
福祉職	大学卒	240,500 円	288,900 円	322,600 円
	短大卒	222,400 円	270,100 円	306,400 円
看護・保健職	大学卒	265,500 円	305,600 円	350,800 円
	短大卒	250,000 円	281,200 円	321,300 円
消防職	大学卒	257,000 円	293,600 円	349,200 円
	高校卒	233,200 円	267,400 円	302,200 円

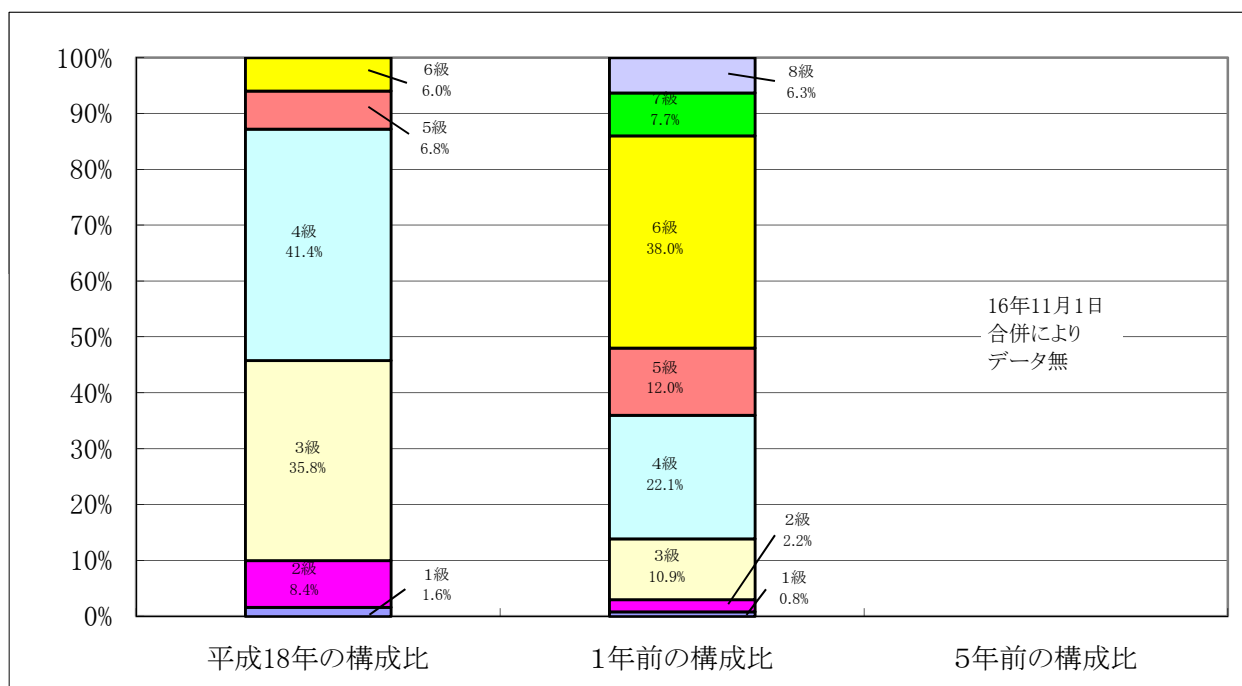
3 一般行政職の級別職員数等の状況

(1) 一般行政職の級別職員数の状況(18年4月1日現在)

区 分	標準的な職務内容	職員数	構成比
1 級	係員の職務	6人	1.6%
2 級	係員の職務	31人	8.4%
3 級	係長・主任の職務	132人	35.8%
4 級	補佐・副参事の職務	153人	41.4%
5 級	課長の職務	25人	6.8%
6 級	主要課長の職務	22人	6.0%

(注)1 南魚沼市の給与条例に基づく給料表の級区分による職員数です。

2 標準的な職務内容とは、それぞれの級に該当する代表的な職務です。



(注) 給与構造改革に伴い平成18年4月1日より8級制から6級制に切替えられています。(旧給料表の1級及び2級並びに4級及び5級をそれぞれ統合)

(2) 昇給期間短縮の状況

区 分		全 職 種
17年度	職 員 数 A	人 612
	普通昇給期間(12~24月)を 短縮して昇給した職員数 B	人 0
	比 率 B/A	% 0.0
16年度	職 員 数 A	人 0
	普通昇給期間(12~24月)を 短縮して昇給した職員数 B	人 0
	比 率 B/A	% 0.0

4 職員の手当の状況

(1) 期末手当・勤勉手当

南魚沼市		新潟県		国	
1人当たり平均支給額(17年度) 1,642 千円		1人当たり平均支給額(17年度) 1,795 千円		—	
(18年度支給割合) 期末手当 2.48 月分 (1.60)月分 勤勉手当 1.45 月分 (0.75)月分		(18年度支給割合) 期末手当 3.00 月分 (1.60)月分 勤勉手当 1.45 月分 (0.75)月分		(18年度支給割合) 期末手当 3.00 月分 (1.60)月分 勤勉手当 1.45 月分 (0.75)月分	
(加算措置の状況) 職制上の段階、職務の級等による加算措置 役職加算(5~15%)		(加算措置の状況) 職制上の段階、職務の級等による加算措置 役職加算(5~20%)、管理職加算(10~25%)		(加算措置の状況) 職制上の段階、職務の級等による加算措置 役職加算(5~20%)、管理職加算(10~25%)	

(注)1 ()内は、再任用職員に係る支給割合です。

2 期末手当については削減措置を実施しています。(「1 総括 (3)特記事項」を参照)

3 17年度には、合併前の塩沢町及び解散した魚沼地域広域水道企業団、南魚沼地域広域連合を含みません。

(2) 退職手当(18年4月1日現在)

南魚沼市			国		
(支給率)	自己都合	勸奨・定年	(支給率)	自己都合	勸奨・定年
勤続20年	23.50 月分	30.55 月分	勤続20年	23.50 月分	30.55 月分
勤続25年	33.50 月分	41.34 月分	勤続25年	33.50 月分	41.34 月分
勤続35年	47.50 月分	59.28 月分	勤続35年	47.50 月分	59.28 月分
最高限度額	59.28 月分	59.28 月分	最高限度額	59.28 月分	59.28 月分
その他の加算措置	定年前早期退職の場合は1年につき2%加算(20%限度)		その他の加算措置	定年前早期退職の場合は1年につき2%加算(20%限度)	
(退職時特別昇給	無)				
1人当たり平均支給額	1,229 千円	24,349 千円			

(注) 退職手当の1人当たり平均支給額は、17年度に退職した職員に支給された平均額です。

(3) 地域手当

(18年4月1日現在)

支給実績(17年度決算)			— 千円
支給職員1人当たり平均支給年額(17年度決算)			— 円
支給対象地域	支給率	支給対象職員数	国の制度(支給率)
—	%	人	%
—	%	人	%
—	%	人	%
—	%	人	%

(4) 特殊勤務手当(18年4月1日現在)

支給実績(17年度決算)		188 千円	
支給職員1人当たり平均支給年額(17年度決算)		7,833 円	
職員全体に占める手当支給職員の割合(17年度)		4.0 %	
手当の種類(手当数)		3種類	
手当の名称	主な支給対象職員	主な支給対象業務	左記職員に対する支給単価
防疫等作業手当	保健課・福祉課職員	感染病予防・行旅病人救護等	日額500円
死体処理等手当	福祉課	死体処理・解剖補助等	1件当たり1400円～3000円
消防特殊勤務手当	消防職員	救急・救助業務等	1件当たり200円～500円

(注) 17年度には、合併前の塩沢町及び解散した魚沼地域広域水道企業団、南魚沼地域広域連合を含みません。

(5) 時間外勤務手当

支給実績(17年度決算)	88,546 千円
職員1人当たり平均支給年額(17年度決算)	147 千円
支給実績(16年度決算)	47,048 千円
職員1人当たり平均支給年額(16年度決算)	126 千円

(注) 1 時間外勤務手当には、休日勤務手当を含みます。

2 16年度及び17年度には、合併前の塩沢町及び解散した魚沼地域広域水道企業団、南魚沼地域広域連合を含みません。

(6) その他の手当(18年4月1日現在)

手当名	内容及び支給単価	国の制度との異同	国の制度と異なる内容	支給実績(17年度決算)	支給職員1人当たり平均支給年額(17年度決算)
扶養手当	被扶養者 5000～13000円	同	—	53,647 千円	148,196 円
住居手当	借間・新築 2500～27000円	同	—	8,805 千円	118,986 円
通勤手当	2km以上 3000～24500円	異	区分細分化	33,582 千円	53,475 円
管理職手当	管理職員 20000～32000円	異	定額支給	10,668 千円	222,250 円

(注) 17年度には、合併前の塩沢町及び解散した魚沼地域広域水道企業団、南魚沼地域広域連合を含みません。

5 特別職の報酬等の状況(18年4月1日現在)

区 分		給 料	月 額	等
給 料	市 長	720,800 円	(参考)類似団体における最高/最低額	
	助 役	(848,000 円)	1,089,000 円/	636,300 円
	収 入 役	(648,000 円)	895,000 円/	542,000 円
		(538,200 円)	810,000 円/	538,200 円
報 酬	議 長	400,000 円	551,000 円/	269,000 円
	副 議 長	350,000 円	507,000 円/	228,000 円
	議 員	300,000 円	475,000 円/	213,000 円
期 末 手 当	市 長	(18年度支給割合)		
	助 役	3.3	月分	
期 末 手 当	議 長	(18年度支給割合)		
	副 議 長	2.8	月分	
退 職 手 当	議 員	(3.3	月分)	
	市 長	(算定方式)	(1期の手当額)	(支給時期)
退 職 手 当	助 役	報酬月額×0.44×勤続月数	1,791万円	任期終了(退任)後1月以内
	収 入 役	報酬月額×0.26×勤続月数	809万円	〃
	備 考	報酬月額×0.23×勤続月数	660万円	〃

(注)1 給料及び期末手当の()内は、減額措置を行う前の金額及び割合です。(措置期間18年4月から当分の間)

2 退職手当の「1期の手当額」は、4月1日現在の給料月額及び支給率に基づき、1期(4年=48月)勤めた場合における退職手当の見込額です。

6 職員数の状況

(1)部門別職員数の状況と主な増減理由

(各年4月1日現在)

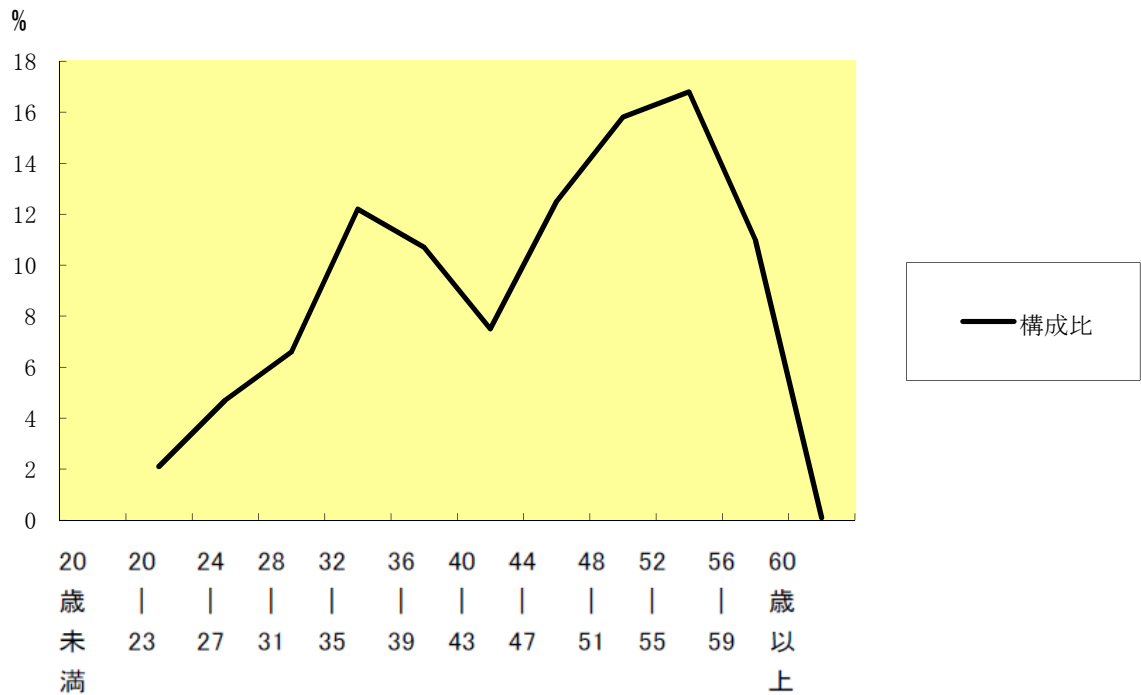
区 分 部 門		職 員 数		対前年 増減数	主 な 増 減 理 由
		平成17年	平成18年		
普通会計部門	議会部門	4	4	0	旧塩沢町との合併及び魚沼地域広域水道企業団、南魚沼地域広域連合解散に伴う増
	総務部門	64	97	33	
	税務部門	24	34	10	
	民生部門	163	254	91	
	衛生部門	28	57	29	
	労働部門	2	3	1	
	農林水産部門	21	36	15	
	商工部門	10	15	5	
	土木部門	25	39	14	
	計	341	539	198	
	教育部門	67	106	39	旧塩沢町との合併及び魚沼地域広域水道企業団、南魚沼地域広域連合解散に伴う増
	消防部門		101	101	
	小 計	408	746	338	<参考> 人口1,000人当たり職員数 11.9 人 (類似団体の人口1,000人当たり職員数 9.49 人)
公営 企 業 計 等 部 門	病院部門	228	230	2	旧塩沢町との合併及び魚沼地域広域水道企業団、南魚沼地域広域連合解散に伴う増
	水道部門	10	22	12	
	下水道部門	15	20	5	
	その他	23	44	21	
	小 計	276	316	40	
合 計		684	1,062	378	<参考> 人口1,000人当たり職員数 16.9 人
		[723]	[1,105]	[382]	

(注)1 職員数は一般職に属する職員数です。(教育長を含みます。)

2 []内は、条例定数の合計です。

3 17年度には、合併前の塩沢町及び解散した魚沼地域広域水道企業団、南魚沼地域広域連合を含みません。

(2)年齢別職員構成の状況(18年4月1日現在)



区分	20歳未満	20歳～23歳	24歳～27歳	28歳～31歳	32歳～35歳	36歳～39歳	40歳～43歳	44歳～47歳	48歳～51歳	52歳～55歳	56歳～59歳	60歳以上	計
職員数	0人	22人	50人	70人	129人	113人	80人	133人	168人	178人	117人	1人	1,061人

(3)定員管理の数値目標及び進捗状況

①平成17年4月1日～平成22年4月1日における定員管理の数値目標

部門	平成17年4月1日職員数	平成22年4月1日職員数	純増減数	純増減率
一般行政	553人	488人	△65人	△11.8%
特別行政(教育・消防)	209人	199人	△10人	△4.8%
公営企業等会計	310人	320人	10人	3.2%
計	1,072人	1,007人	△65人	△6.1%

(注) 17年度には、合併前の塩沢町及び解散した魚沼地域広域水道企業団、南魚沼地域広域連合を含みます。

(参考)南魚沼市における定員管理の数値目標(数・率)

計画期間		数値目標
始期	終期	
平成18年4月1日	平成22年3月31日	55人(5.2%)の削減

②定員管理の数値目標の年次別進捗状況(実績)の概要

(各年4月1日現在)

区 分		17年	18年			18年	(参考)
部 門		計画始期	1年目			計	数値目標
一般行政	職員数	553	539			—	488
	増 減		-14			-14 (21.5%)	-65
教 育	職員数	113	105			—	94
	増 減		-8			-8 (42.1%)	-19
消 防	職員数	96	101			—	105
	増 減		5			5 (%)	9
公 営 企 業 等 会 計	職員数	310	316			—	320
	増 減		6			6 (%)	10
計	職員数	1,072	1,061			—	1,007
	増 減		-11			-11 (16.9%)	454

(注)1 計画期間は、17年～22年の5年間です。

2 (%)内の数値は、数値目標に対する進捗率を示しています。

3 増減は、各年の欄にあつては対前年比の職員増減数を、計の欄にあつては計画1年目以降現年までの職員増減数の累計を示しています。

7 公営企業職員の状況

(1) 水道事業

① 職員給与費の状況

ア 決算

区 分	総費用 A	純損益又は 実質収支	職員給与費 B	総費用に占める 職員給与費比率 B/A	(参考) 16年度の総費用に占 める職員給与費比率
	千円	千円	千円	%	%
17年度	5,421,267	2,219,915	169,070	3.1	4.1

(注) 17年度には、合併前の塩沢町及び解散した魚沼地域広域水道企業団の17年度決算分が含まれております。

区 分	職員数 A	給 与 費				一人当たり 給与費 B/A
		給 料	職員手当	期末・勤勉手当	計 B	
	人	千円	千円	千円	千円	千円
17年度	22	92,367	14,315	37,116	143,798	6,536

(注)1 職員手当には退職給与金を含みません。

2 職員数は、南魚沼市での18年3月31日現在の人数です。

3 合併前の塩沢町及び解散した魚沼地域広域水道企業団分も含まれております。

イ 特記事項

市と同様に、期末手当を減額する措置を実施しています。

② 職員の基本給、平均月収額及び平均年齢の状況(18年4月1日現在)

区 分	平均年齢	基本給	平均月収額
南 魚 沼 市	42.7 歳	340,086 円	519,365 円
団 体 平 均	44.8 歳	376,947 円	577,214 円
事 業 者	—	—	—

(注) 平均月収額には、期末・勤勉手当等を含みます。

③ 職員の手当の状況

ア 期末手当・勤勉手当

南魚沼市(水道事業)		南魚沼市(一般行政職)	
1人当たり平均支給額(17年度)		1人当たり平均支給額(17年度)	
1,493 千円		1,704 千円	
(18年度支給割合)		(18年度支給割合)	
期末手当	勤勉手当	期末手当	勤勉手当
2.48 月分	1.45 月分	2.48 月分	1.45 月分
(1.60)月分	(0.75)月分	(1.60)月分	(0.75)月分
(加算措置の状況)		(加算措置の状況)	
職制上の段階、職務の級等による加算措置		職制上の段階、職務の級等による加算措置	

(注)1 ()内は、再任用職員に係る支給割合です。

2 期末手当については削減措置を実施しております。(「1 総括 (3)特記事項」を参照)

イ 退職手当(18年4月1日現在)

南魚沼市(水道事業)			南魚沼市(一般行政職)		
(支給率)	自己都合	勸奨・定年	(支給率)	自己都合	勸奨・定年
勤続20年	23.50 月分	30.55 月分	勤続20年	23.50 月分	30.55 月分
勤続25年	33.50 月分	41.34 月分	勤続25年	33.50 月分	41.34 月分
勤続35年	47.50 月分	59.28 月分	勤続35年	47.50 月分	59.28 月分
最高限度額	59.28 月分	59.28 月分	最高限度額	59.28 月分	59.28 月分
その他の加算措置	定年前早期退職の場合は1年につき2%加算(20%限度)		その他の加算措置	定年前早期退職の場合は1年につき2%加算(20%限度)	
(退職時特別昇給	無)		(退職時特別昇給	無)	
1人当たり平均支給額	- 千円	28,324 千円	1人当たり平均支給額	1,494 千円	24,785 千円

(注) 退職手当の1人当たり平均支給額は、17年度に退職した職員に支給された平均額です。

ウ 地域手当

(18年4月1日現在)

支給実績(17年度決算)			— 千円
支給職員1人当たり平均支給年額(17年度決算)			— 円
支給対象地域	支給率	支給対象職員数	一般行政職の制度(支給率)
—	%	人	%
—	%	人	%
—	%	人	%
—	%	人	%

エ 特殊勤務手当(18年4月1日現在)

支給実績(17年度決算)	1,500 円		
支給職員1人当たり平均支給年額(17年度決算)	1,500 円		
職員全体に占める手当支給職員の割合(17年度)	4.5 %		
手当の種類(手当数)	無		
手当の名称	主な支給対象職員	主な支給対象業務	左記職員に対する支給単価

(注) 夜間特殊勤務は17年10月に廃止となっています。

オ 時間外勤務手当

支給実績（17年度決算）	4,472 千円
職員1人当たり平均支給年額（17年度決算）	203 千円
支給実績（16年度決算）	1,658 千円
職員1人当たり平均支給年額（16年度決算）	166 千円

(注)1 時間外勤務手当には、休日勤務手当を含みます。

2 合併前の塩沢町及び解散した魚沼地域広域水道企業団を含みません。

カ その他の手当(18年4月1日現在)

手当名	内容及び支給単価	一般行政職 の制度との 異 同	一般行政職 の制度と異 なる内容	支給実績 (17年度決算)	支給職員1人当たり 平均支給年額 (17年度決算)
扶養手当	被扶養者 5000～13000円	同	—	2,560 千円	160,000 円
住居手当	借間・新築 2500～27000円	同	—	69 千円	69,000 円
通勤手当	2km以上 3000～24500円	同	—	1,304 千円	65,200 円
管理職手当	管理職員 20000～32000円	同	—	336 千円	168,000 円

(注) 17年度には、合併前の塩沢町及び解散した魚沼地域広域水道企業団を含みません。

④定員管理の数値目標及び進捗状況

ア 平成17年4月1日～平成22年4月1日における定員管理の数値目標

平成17年4月1日 職員数	平成22年4月1日 職員数	純減数	純減率
26 人	21 人	△ 5 人	△ 19.2 %

(注) 17年度には、合併前の塩沢町及び解散した魚沼地域広域水道企業団を含みます。

イ 定員管理の数値目標の年次別進捗状況(実績)の概要

→6(3)②を参照