

消防年報

令和5年版

南魚沼市消防本部

はじめに

この消防年報は、南魚沼市と湯沢町における令和 5 年中の主要な消防業務と消防現勢について収録し、消防業務について広く理解を求めるとともに、多方面にわたり資料として利用されることを願って編さんしたものであります。

各表は、主に令和 5 年 12 月 31 日現在をもって作成されていますが、これによらない表及び単位については必要に応じ各表の上部に記載してあります。

令和 6 年 3 月

南魚沼市消防本部



目 次

管 内 概 況

| | |
|-------------|---|
| 管内一目統計 | 1 |
| 南魚沼市消防本部の概要 | 2 |
| 管内図 | 3 |
| 消防のあゆみ | 4 |

庶 務 関 係

| | |
|---------------------------|----|
| 庶務表紙 | 10 |
| 1 消防本部機構 | 11 |
| 2 消防庁舎の現況 | 12 |
| 3 過去5か年の消防費決算状況 | 13 |
| 4 職員階級別配置状況 | 14 |
| 5 職員階級別年齢状況 | 15 |
| 6 職員勤続年数状況 | 15 |
| 7 職員の特殊技能・その他の資格取得状況（その1） | 16 |
| 職員の特殊技能・その他の資格取得状況（その2） | 17 |
| 8 職員研修受講状況 | 18 |

警 防 関 係

| | |
|--------------------------|----|
| 警防表紙 | 20 |
| 1 火災出動状況 | 21 |
| 2 救助出動状況 | 21 |
| 3 災害出動状況 | 21 |
| 4 現有車両一覧 | 22 |
| 5 消防資機材一覧（その1） | 23 |
| 消防資機材一覧（その2） | 24 |
| 消防資機材一覧（その3） | 25 |
| 6 公設水利の現況 | 26 |
| 7 耐震性貯水槽（防火水槽）設置状況 | 26 |
| 8 消防施設の現況 | 27 |
| 9 消防ポンプ自動車等現有状況（消防団） | 27 |
| 10 緊急消防援助隊 | 28 |
| 11 消防相互応援協定等の締結状況（その1） | 29 |
| 消防相互応援協定等の締結状況（その2） | 30 |
| 12 消防相互応援協定に基づく活動状況（その1） | 31 |
| 消防相互応援協定に基づく活動状況（その2） | 32 |

予 防 関 係

| | |
|----------------------------|-----|
| 予防表紙 | 3 4 |
| 【火災統計】 | |
| 1 市町別火災発生状況 | 3 5 |
| 2 火災種別発生件数 | 3 6 |
| 3 曜日別火災発生件数 | 3 6 |
| 4 月別火災発生件数 | 3 6 |
| 5 原因別火災発生件数 | 3 7 |
| 6 時間帯別発生件数 | 3 7 |
| 7 過去 10 か年の原因別火災発生件数 | 3 8 |
| 8 火災発生件数の推移 | 3 9 |
| 令和 5 年度防火標語・防火ポスター最優秀作品 | 3 9 |
| 【予防統計】 | |
| 9 市町別防火対象物数・防火対象物立入検査実施状況 | 4 0 |
| 1 0 業態別中高層防火対象物数 | 4 1 |
| 1 1 消防用設備等検査状況 | 4 2 |
| 1 2 建築同意状況 | 4 3 |
| (1) 用途別、市町別建築同意件数 | 4 3 |
| (2) 建築同意件数の推移 | 4 3 |
| 1 3 市町別中高層防火対象物数 | 4 4 |
| 1 4 南魚沼地域防火協会、参加団体数、会員数の推移 | 4 4 |
| 1 5 危険物施設数 | 4 5 |
| 1 6 危険物施設の許可・検査実施状況 | 4 5 |
| 1 7 危険物製造所等の申請・届出事務処理状況 | 4 6 |

救 急 関 係

| | |
|---------------------------|-----|
| 救急表紙 | 4 8 |
| 1 救急業務の出動状況と内容 | 4 9 |
| 2 署別救急出動状況 | 5 0 |
| (1) 事故種別出動件数及び搬送人員数 | 5 0 |
| (2) 月別出動件数及び搬送人員数 | 5 1 |
| 3 月別事故種別救急活動件数 | 5 2 |
| 4 主な事故種別、傷病程度別（搬送人員） | 5 2 |
| 5 急病の男女別年齢別搬送人数 | 5 3 |
| 6 市民等が実施した救命処置の状況 | 5 3 |
| 7 救急隊が実施した除細動及び救急救命士の特定行為 | 5 4 |
| 8 ドクターヘリの要請件数、活動件数及び搬送人数 | 5 4 |

| | | |
|----|----------------------------|----|
| 9 | 地域別搬送先状況 | 55 |
| 10 | 応急手当普及啓発活動状況 | 55 |
| 11 | 救急資機材(その1) | 56 |
| | 救急資機材(その2) | 57 |
| | 救急資機材(その3) 新型インフルエンザ等対応資機材 | 57 |

通信指令・気象関係

| | | |
|---|--------------------|----|
| | 通信指令表紙 | 58 |
| 1 | 通信網図 | 59 |
| 2 | 無線局及び消防車両車載無線機配置状況 | 60 |
| 3 | 災害種別受信件数 | 61 |
| 4 | 高機能指令センター | 62 |
| 5 | 気象観測装置 | 63 |
| 6 | 過去3か年の月別降水量 | 64 |
| 7 | 過去3か年の月別平均気温 | 64 |
| 8 | 過去3か年の月別積雪深 | 65 |

消防団関係

| | | |
|---|---------------------|----|
| | 消防団表紙 | 66 |
| 1 | 南魚沼市消防団組織図 | 67 |
| 2 | 消防団の主な業務 | 68 |
| | 南魚沼市消防団協力事業所表示制度認定数 | 68 |
| 3 | 消防団員の編成状況 | 69 |
| 4 | 年代別、階級別編成状況 | 70 |
| 5 | 退職・新入団員数 | 71 |
| 6 | 南魚沼市消防団員報酬・報償額 | 71 |
| 7 | 消防団の主な受章歴 | 72 |
| 8 | 消防団歴代消防団長 | 73 |

管内一目統計

| 面積・人口・世帯 | 面積 | 人口 | 人口密度 | 世帯数 |
|----------|---|------------------------------|---|--------------------------------|
| | 941.84 km ² | 61,446 人 | 65.2 人/km ² | 24,692 世帯 |
| | 南魚沼市 584.55 km ² 湯沢町 357.29 km ² | 南魚沼市 53,324 人 湯沢町 8,122 人 | 南魚沼市 91.2 人/km ² 湯沢町 22.7 人/km ² | 南魚沼市 20,392 世帯 湯沢町 4,300 世帯 |

| 決算・機構・人事 | 消防決算 | 消防本部・署・職員 | | 消防団員数 |
|----------|-------------------------------|--|---------------------------------|--|
| | ◇令和4年度決算額 1,330,996 千円 | ◇機 構 消防本部 1 本部 消 防 署 2 署 分 署 1 分署 | ◇職員数 条例定数 110 人 実 員 107 人 | ◇南魚沼市消防団 条例定数 1,820 人 実 員 1,811 人 (内、女性団員 20 人) |

| 機械・施設 | 消防車両等 (車両台数 27 台) | | デジタル無線局 | 水 利 |
|-------|--|---|---|--|
| | ポンプ車 3 台 水槽付きポンプ車 2 台 水 槽 車 1 台 化 学 車 1 台 は し ご 車 1 台 救助工作車 1 台 | 指 揮 車 2 台 指 令 車 3 台 救 急 車 5 台 資機材搬送車 3 台 非常用救急車 1 台 その他の車両 4 台 | ◇デジタル無線局数 基地局 4 か所 車載陸上移動局 22 台 携帯陸上移動局 23 台 南魚沼市消防団 145 台 湯沢町消防団 37 台 | ◇消火栓 南魚沼市 2,551 基 湯 沢 町 404 基 ◇防火水槽 南魚沼市 487 基 湯 沢 町 74 基 |

| 火災・救急 | 火 災 | 主な出火原因 | 救 急 | 主な事故種別 |
|-------|---|--|---|--|
| | ◇火災件数 33 件 11 日に 1 件 の割合で発生 ◇損害額計 58,432 千円 | ① 放火・放火の疑い 7 件 ② たばこ 3 件 ③ 電気器具 3 件 ④ 漏電ショート 2 件 ⑤ 炉・ボイラー等 1 件 | ◇出動件数 3,561 件 ◇搬送人員 3,294 人 1 日当たり約 9.7 件 の割合で出動 | ① 急病 1,999 件 ② 一般負傷 814 件 ③ 転院搬送 433 件 ④ 交通事故 175 件 |

| 予 防 | 防火対象物 | 危険物施設 | 防火対象物定期点検報告制度 |
|-----|---|--------------------|-------------------------------|
| | 消防用設備等設置対象物数 4,216 防火管理者選任対象物数 1,531 | 貯蔵所 599 取扱所 194 | 定期点検防火対象物数 181 特例認定対象物数 70 |

南魚沼市消防本部の概要

南魚沼地域における消防体制の常備化は「消防本部及び消防署を設置しなければならない市町村を定める政令」に基づいて、昭和44年4月に「六日町・塩沢町消防事務組合」が発足し、4名の職員で業務開始に向け準備が行われた。

翌、昭和45年1月、塩沢町竹俣地内に魚沼消防本部庁舎が完成し、消防吏員25名体制で消防業務を開始した。

昭和47年4月には湯沢町と大和町が加入し「魚沼消防事務組合」に改称する。同年10月、湯沢町及び大和町に分署庁舎が完成し消防業務を開始した。

昭和50年6月1日、「南魚沼郡広域事務組合」と合併する（当時の消防職員数64名）。

平成13年3月、南魚沼郡広域事務組合を解散し「南魚沼郡広域連合」を設立、平成16年11月には「南魚沼地域広域連合」に名称変更を行った。

「平成の大合併」の時代を迎え、平成16年11月1日六日町と大和町が合併し「南魚沼市」が誕生した。平成17年10月1日には南魚沼市が塩沢町を編入合併する形で新生「南魚沼市」となった。

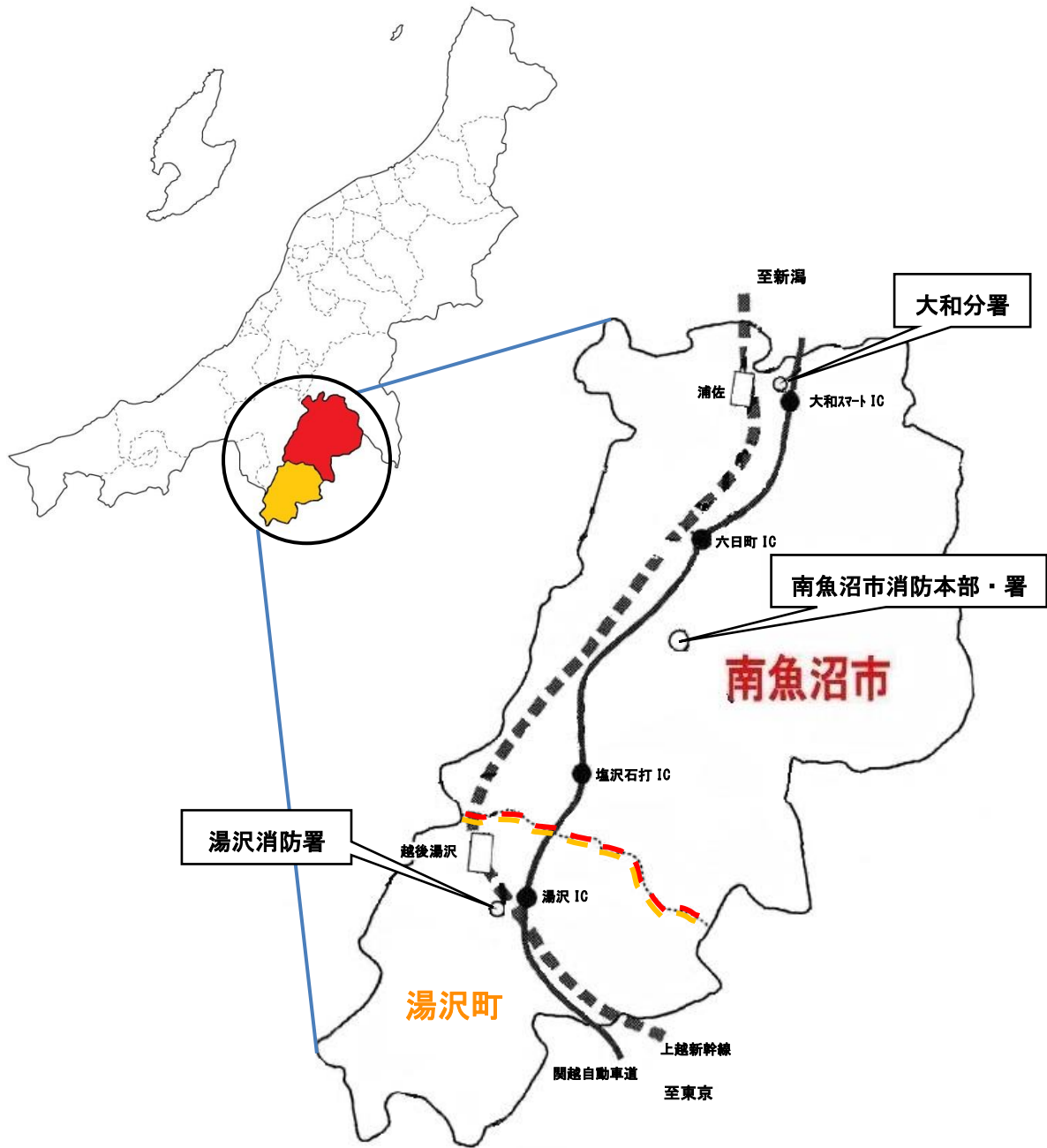
常備消防組織は市制施行の流れを受け、平成18年3月31日南魚沼地域広域連合の解散を経て、同年4月1日に「南魚沼市消防本部」として市の組織となり、湯沢分署を湯沢消防署に格上げした。湯沢町からは消防本部及び消防署に関する事務の委託を受けている。

現在の南魚沼市消防本部は、南魚沼市及び湯沢町の一市一町を管轄し1消防本部、2署1分署、職員107名（うち、女性消防吏員2名）体制で地域住民の安全、安心を守るため消防業務を行っている。

過去に発生した特異的な災害としては、昭和52年7月に上越新幹線湯沢北工区で発生したトンネル火災、昭和63年3月にJR上越線湯沢町地内で発生した「アルカディア号」の列車火災、平成24年5月には建設中の国道253号八箇峠トンネル内爆発事故などがある。

近年は、大きな災害は発生していないものの登山者による山岳遭難事案が多発、冬期にはバックカントリースキーでの遭難事案も発生し、関係機関と連携しながら年間を通して山岳救助事案に対応している。

管内図



【 あ ゆ み 】

| | | |
|-------|---------|---|
| 昭和44年 | 4月 1日 | 六日町・塩沢町消防事務組合発足（職員4名） |
| | 8月 7日 | 塩沢町立舞子小学校火災 |
| | 12月 | 消防庁舎完成（第1期） |
| 昭和45年 | 1月 1日 | 消防署発足・業務開始（職員署長以下25名） |
| | 3月 | A級救急車導入 |
| | 8月 | 民間医療機関よりB級救急車が寄贈される |
| | 12月 | 水槽付消防ポンプ自動車導入 |
| 昭和46年 | 7月 26日 | 県立六日町高校火災 |
| | 10月 1日 | 中部消防応援協定締結 |
| | 11月 3日 | 六日町市街地火災（2棟死者1名） |
| 昭和47年 | 4月 1日 | 湯沢町・大和町が加入し組合名称を魚沼消防事務組合に改称 |
| | 10月 1日 | 湯沢町・大和町に分署庁舎完成 業務開始 （職員16名を採用・両分署に消防ポンプ自動車・救急車を配置） |
| 昭和48年 | 7月 | 消防審議会発足 |
| | 9月 29日 | 中部消防応援協定会議開催（六日町） |
| | 10月 30日 | スノーケル車（16m級）本署に配置 |
| 昭和49年 | 1月 | 消防本部・署庁舎増築（第2期） |
| | 2月 18日 | ホテル火災（六日町大字六日町地内） |
| | 4月 1日 | 南魚沼郡休日救急外科在宅当番制開始 |
| | 10月 20日 | 新潟県総合防災訓練を六日町で開催 |
| 昭和50年 | 1月 20日 | プロパンガス爆発事故（塩沢町大字関地内） （死者1名、負傷者3名、全壊1戸、損壊11戸） |
| | 4月 1日 | 消防署 隔日勤務を2交代制から3交代制に移行 |
| 昭和51年 | 2月 3日 | 泡放射砲を購入し本署に配置 |
| | 6月 1日 | 消防の一部事務組合を解散し、南魚沼郡広域事務組合と合併 |
| | 9月 30日 | 本署配置の水槽車を化学消防車に改造 |
| 昭和52年 | 1月 7日 | 六日町豪雪対策本部設置 |
| | 7月 15日 | トンネル火災（上越新幹線湯沢北工区 負傷者40名全員救出） |
| 昭和53年 | 2月 | ドア付消防ポンプ自動車本署に配置 |
| | 2月 | 豪雪対策本部4町に設置（豪雪による死者2名、負傷者10名） |
| | 4月 1日 | 第1次消防整備計画策定 |
| | 8月 20日 | 第29回新潟県消防大会が六日町で開催 |
| | 10月 | 湯沢分署・大和分署庁舎増築 |
| | 10月 5日 | プロパンガス爆発事故（大和町大字浦佐地区） （死者1名、負傷者1名、全壊1戸、損壊11戸） |

| | | |
|--------|---------|---|
| 昭和54年 | 12月 27日 | ホテル火災（湯沢町大字湯沢地内） |
| 昭和55年 | 2月 16日 | 六日町豪雪対策本部設置 |
| | 3月 17日 | 湯沢町に無線サイレン吹鳴装置設置 |
| | 3月 28日 | 救急医療情報システム導入 |
| | 8月 8日 | 南魚沼郡防火管理者協会設立 |
| | 11月 27日 | 消防100年記念消防団全国大会開催（東京） |
| 昭和56年 | 1月 6日 | 56豪雪 豪雪対策本部を4町に設置 |
| | 2月 | 消防本部・署庁舎増築（第3期） |
| | 2月 9日 | 坂戸スキー場で表層雪崩発生（軽傷者1名） |
| | 6月 21日 | 広域消防10周年記念式典開催 |
| | 8月 23日 | 8.23水害、集中豪雨により六日町の魚野川氾濫被害発生 |
| | 10月 1日 | 防火対象物表示公表制度の施行 |
| | 12月 20日 | 消防庁C型救急指令装置を導入、稼働開始 |
| | 昭和57年 | 4月 1日 |
| 5月 28日 | | 南魚沼郡防火管理者協会を南魚沼郡防火協会に名称変更 |
| 昭和58年 | 4月 1日 | 第2次消防整備計画の策定 |
| | 9月 | 消防ポンプ自動車（CD-II型）更新して本署配置 |
| | 12月 11日 | 工場火災（六日町大字泉新田地内） |
| 昭和59年 | 2月 8日 | 59豪雪、豪雪対策本部を4町に設置 |
| | 4月 1日 | 第2次病院群輪番制、休日夜間救急診療開始 |
| | 6月 12日 | 救助訓練塔完成 |
| | 9月 15日 | 新潟県総合防災訓練を湯沢町で開催 |
| 昭和60年 | 2月 17日 | ホテル火災（湯沢町大字湯沢地内） |
| | 12月 | 化学消防ポンプ自動車を購入し本署に配置 |
| 昭和61年 | 11月 11日 | 六日町少年婦人防火委員会設立 |
| 昭和62年 | 2月 26日 | 大型救助工作車を購入し本署に配置 |
| | 11月 6日 | 湯沢分署・大和分署に水槽付消防ポンプ自動車配置 |
| 昭和63年 | 3月 30日 | パノラマ展望列車「アルカディア号」火災（湯沢町） |
| | 4月 1日 | 第3次消防整備計画の策定 |
| | 12月 4日 | ビル火災（湯沢町大字湯沢西中地内 死者2名） |
| 平成元年 | 4月 1日 | 消防緊急情報システムII型を導入し稼働開始 順次指令装置及び新テレフォンガイドを導入 |
| | 9月 1日 | 管内リゾートマンション特別査察 |
| | ～ 7日 | |
| 平成 2年 | 1月 1日 | 新潟県広域消防相互応援協定締結 |
| | 3月 20日 | 指令室に地図検索装置及び自動気象観測装置を導入 |
| | 6月 6日 | 日本消防協会東北支部消防連絡会議開催（湯沢町） |
| | ～ 20日 | |

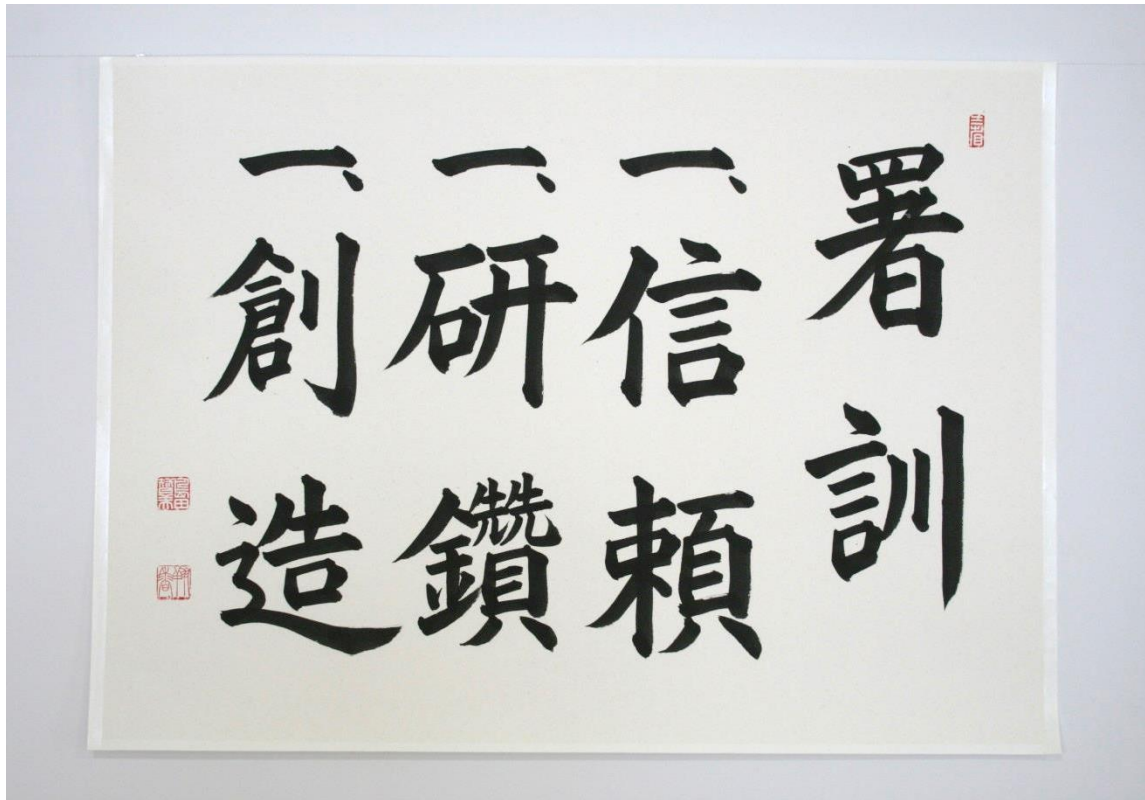
| | | |
|-------|---------|---|
| 平成 3年 | 6月 23日 | 広域20周年記念行事開催 |
| | 12月 | 湯沢分署 新庁舎移転竣工 |
| 平成 4年 | 4月 3日 | 南魚沼幼少年婦人防火委員会設立 |
| | 9月 6日 | 六日町婦人防火クラブ結成 |
| | 12月 16日 | 湯沢分署に35m級はしご付消防自動車を配置 |
| 平成 5年 | 4月 | 消防相互応援に関する協定（利根沼田広域市町村圏振興整備組合、南魚沼郡広域事務組合） |
| | 4月 1日 | 第4次消防整備計画策定 |
| | 6月 8日 | 救急車に患者監視装置を装備 |
| | 11月 | 湯沢分署救助訓練塔完成（主塔、副塔） |
| 平成 6年 | 12月 1日 | 各町消防団に小型動力ポンプ軽積載車を貸与 |
| | 12月 15日 | 大和分署新庁舎移転竣工 |
| 平成 7年 | 4月 1日 | 新潟県消防防災ヘリコプター運用開始 （防災ヘリコプター応援協定締結） |
| | 9月 1日 | 塩沢町婦人防火クラブ結成 |
| | 9月 1日 | 大和分署にヘリコプター給油施設設置 |
| | 11月 29日 | 本署消防車庫棟新築 |
| 平成 8年 | 2月 | 新潟県情報通信ネットワーク衛星通信サービス開始 （本署庁舎屋上衛星端末局アンテナ設置） 湯沢分署に消防ポンプ自動車を購入し配置 |
| | 4月 1日 | 南魚沼郡山岳遭難防止対策協議会へ加入 |
| | 5月 31日 | 放射能防護服、放射能測定器配備 |
| | 12月 7日 | 蒲原沢土石流災害の捜索に応援出場（第1次隊） |
| | ～ 9日 | |
| | 12月 12日 | 同上（第5次隊） |
| | ～ 14日 | |
| | 12月 20日 | 本署に25m級はしご車を配置 |
| 平成 9年 | 9月 11日 | 湯沢分署に救急車を増車して2台体制とする |
| 平成10年 | 4月 1日 | 第5次消防整備計画策定 |
| | 4月 1日 | 県立六日町病院に「心電図伝送受信装置」を設置 |
| | 10月 28日 | 携帯電話から119番通報運用開始 |
| 平成11年 | 1月 20日 | 本署に小型動力ポンプ付水槽車を新規配置 |
| 平成12年 | 2月 4日 | 湯沢分署に高規格救急車を導入配備 |
| | 4月 1日 | 関越トンネル内救急業務を日本道路公団より引き継ぐ |
| 平成13年 | 1月 1日 | 本署非常用自家発電設備を設置 |
| | 3月 19日 | 南魚沼郡広域事務組合を解散し、南魚沼郡広域連合を設立 |
| | 8月 | 六日町欠之上地内に新潟県消防防災ヘリコプター緊急離着陸場を設置 |

| | | |
|-------|---------|--|
| | 12月 25日 | 塩沢町消防無線サイレン新設 |
| 平成14年 | 4月 1日 | 南魚沼メディカルコントロール協議会設立 |
| | 11月 25日 | 大和町婦人防火クラブ結成 |
| 平成15年 | 4月 1日 | 第6次消防整備計画策定 |
| | 8月 24日 | 第54回新潟県消防大会を湯沢町で開催 |
| 平成16年 | 4月 27日 | 全国消防長会東北支部総会開催（湯沢町） |
| | 7月 13日 | 新潟・福島豪雨（7.13水害）13～15日災害応援 |
| | 10月 23日 | 新潟県中越地震 25日～31日災害派遣 |
| | 11月 1日 | 六日町、大和町合併し南魚沼市となる 南魚沼郡広域連合を南魚沼地域広域連合に名称変更 |
| 平成17年 | 4月 1日 | 緊急消防援助隊登録（消火隊・救助隊・救急隊各1隊） |
| | 10月 1日 | 南魚沼市と塩沢町が合併 |
| | 10月 25日 | 携帯119受信装置整備運用開始 |
| 平成18年 | 1月 6日 | 平成18年豪雪 南魚沼市、湯沢町に豪雪災害救助法適用 |
| | 4月 1日 | 南魚沼地域広域連合を解散、南魚沼市消防本部となる。 湯沢分署を湯沢消防署に格上げ |
| | 4月 1日 | 南魚沼郡防火協会を南魚沼地域防火協会に名称変更 |
| | 11月 28日 | 大和分署、高規格救急車へ更新 |
| 平成19年 | 4月 1日 | 六日町、大和、塩沢の3地区の消防団が合併し、南魚沼市消防団1 団体制となる |
| | 7月 16日 | 新潟県中越沖地震 16日～26日災害応援 |
| | 9月 6日 | 北越急行（株）との合同訓練 参加人員75名 |
| | ～ 7日 | |
| | 10月 2日 | 県立六日町病院多数傷病者合同救助訓練 参加人数200名 |
| 平成20年 | 3月 7日 | 自治体消防60周年記念式典（日本武道館）において、南魚沼市消防団塩沢方面隊が日本消防協会長特別表彰「まとい」受章 |
| | 8月 29日 | 第37回全国消防救助技術大会（北九州市）初出場（引揚救助） |
| | 10月 23日 | 県立六日町病院多数傷病者合同救助訓練（参加者240名） |
| | 11月 28日 | 社団法人日本損害保険協会から高規格救急車を寄贈 本署、高規格救急車2台体制となる |
| | 12月 22日 | 湯沢署、指揮隊車を配置 |
| 平成21年 | 4月 9日 | 新潟県消防長会春季総会（南魚沼市） |
| | ～ 10日 | |
| | 8月 20日 | 第38回全国消防救助技術大会（横浜市）ロープブリッジ救出、 ロープブリッジ渡過出場 |
| | 10月 16日 | 中部消防応援協定協議会開催（南魚沼市） |
| 平成22年 | 8月 27日 | 第39回全国消防救助技術大会（京都）引揚救助出場 |
| | 9月 3日 | 北越急行（株）との合同訓練 参加人員21名 |

| | | |
|-------|---------|--|
| | 11月 13日 | 南魚沼市・湯沢町危機管理フォーラム2010開催 |
| 平成23年 | 1月 31日 | 平成23年豪雪 南魚沼市に豪雪災害救助法適用 |
| | 3月 11日 | 東日本大震災発生 |
| | 3月 14日 | 緊急消防援助隊として宮城県石巻市へ出動 |
| | ～5月 10日 | (延べ派遣人員276名) |
| | 7月 27日 | 新潟・福島豪雨災害発生 消防団員延べ4400名出動 |
| | ～ 29日 | |
| | 9月 1日 | 消防本部新庁舎供用開始 |
| 平成24年 | 1月 30日 | 湯沢町に豪雪対策本部設置 |
| | 1月 31日 | 南魚沼市に豪雪対策本部設置 |
| | 2月 3日 | 南魚沼市に豪雪災害救助法適用 |
| | 5月 24日 | 国道253号八箇峠トンネル内爆発事故発生 新潟県広域消防相互応援協定により県下14消防本部から48隊 233名の応援を受ける |
| | 10月 30日 | 新潟県ドクターヘリ運用開始 |
| 平成25年 | 2月 22日 | 南魚沼市に豪雪対策本部設置 六日町地域、大和地域に豪雪災害救助法適用 |
| | 2月 24日 | 塩沢地域に新潟県災害救助条例適用 |
| | 4月 1日 | 南魚沼市消防団再編により大和方面隊が新体制となる (5分団45部から4分団19部へ) |
| 平成26年 | 3月 31日 | 消防本部訓練塔竣工 |
| | 4月 1日 | 南魚沼市消防団再編により六日町方面隊(4分団53部から26部) 塩沢方面隊(4分団50部から27部へ)が新体制となり再編完了 |
| | 4月 1日 | 南魚沼市消防団に女性部設立 |
| | 10月 13日 | 南魚沼市消防団女性部発足式 |
| 平成27年 | 6月 1日 | 新潟大学地域医療教育センター・魚沼基幹病院開院 |
| | 8月 29日 | 第44回全国消防救助技術大会(神戸)引揚救出出場 |
| | 11月 1日 | 市立南魚沼市民病院開院 |
| 平成28年 | 4月 1日 | 消防救急デジタル無線の整備が完了し運用開始 |
| | 8月 24日 | 第45回全国消防救助技術大会(松山市)ロープブリッジ救出出場 |
| | 12月 13日 | 湯沢消防署配備の35m級はしご車を老朽化により廃車 南魚沼市消防署の25m級はしご車を湯沢消防署に配置換えする |
| | 12月 22日 | 糸魚川市大規模火災発生 新潟県広域消防相互応援協定に基づき |
| | ～ 23日 | 消火隊を派遣 |
| 平成29年 | 3月 29日 | 新潟県ドクターヘリ2機目運航開始 |
| | 4月 1日 | 南魚沼市消防団女性部を南魚沼市消防団女性消防隊に名称変更 |
| | 8月 23日 | 第46回全国消防救助技術大会(宮城県)ロープブリッジ救出出場 |
| | 10月 1日 | ハラスメント防止宣言 |

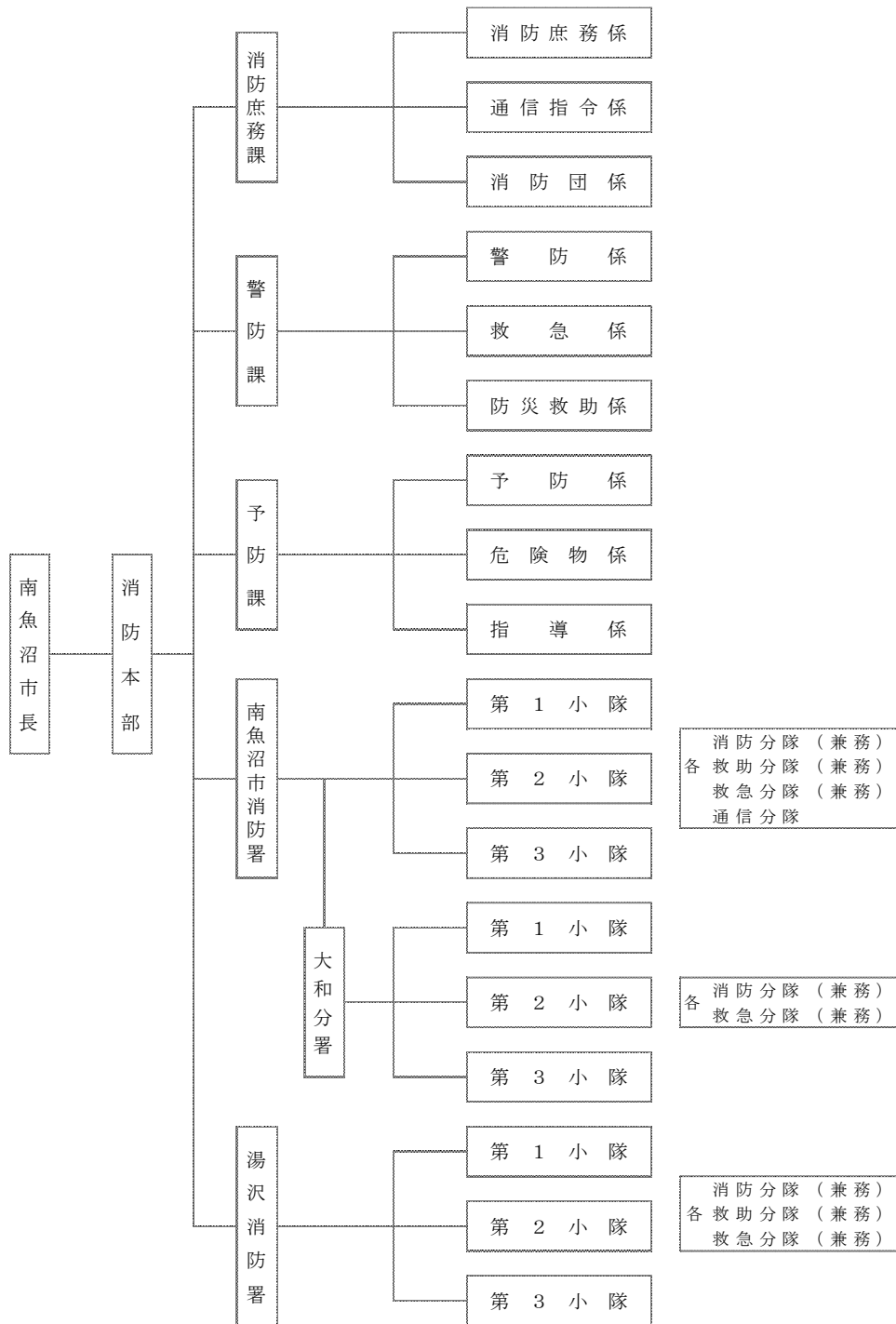
| | | | |
|-------|---------|--|-----------------------|
| | 12月 13日 | 南魚沼市消防署 | 化学消防車を更新 |
| 平成30年 | 11月 14日 | 湯沢消防署 | 訓練塔竣工（建て替え） |
| | 12月 26日 | 南魚沼市消防署 | 13mブーム付き多目的消防ポンプ自動車配置 |
| 平成31年 | 2月 4日 | 南魚沼市消防署 | 救助工作車を更新 |
| 令和元年 | 9月 30日 | 大和分署 | 訓練塔竣工 |
| | 10月 13日 | 台風19号災害発生 | 緊急消防援助隊として長野県長野市へ出動 |
| | ～ 15日 | | |
| | 11月 1日 | 中部消防応援協定協議会開催 | （南魚沼市） |
| | 11月 13日 | 第24回全国女性消防操法大会（横浜市） | に南魚沼市消防団女性消防隊出場 |
| | 11月 21日 | 吾妻広域町村圏振興整備組合と消防相互応援協定締結 | |
| | 12月 24日 | 南魚沼市消防署 | 水槽車を更新 |
| 令和2年 | 8月 30日 | 第71回新潟県消防大会（南魚沼市） | 中止 |
| | 7月 1日 | 南魚沼幼少年婦人防火委員会を南魚沼幼少年女性防火委員会に名称変更 | |
| 令和3年 | 3月 3日 | 湯沢消防署 | 救急車を更新 |
| | 3月 18日 | 冬季山岳訓練中、職員1名殉職 | |
| | 6月 19日 | 第37回新潟県消防救助技術大会（ロープ応用とはん優勝） | |
| | 9月 25日 | 第4回新潟県女性消防団員活性化大会（南魚沼市） | 中止 |
| | 10月 9日 | 第49回全国消防救助技術大会（北九州市） | 中止 |
| 令和4年 | 1月 19日 | 消防本部誓いの日（3月18日） | 制定 |
| | 7月 1日 | net119共同運用開始 | |
| | 10月 20日 | 舞子地内救急事案に対し、4名の救急協力者を表彰 | |
| | 11月 8日 | 株式会社ヤマップと遭難ZERO協定を締結 | |
| | 11月 24日 | 大和分署 | 救急車を更新 |
| 令和5年 | 3月 1日 | 湯沢消防署 | 水槽付ポンプ車を更新 |
| | 8月 25日 | 第51回全国消防救助技術大会（札幌市） | ほふく救出出場 |
| | 12月 1日 | 株式会社ヤマレコと山岳遭難救助活動及び安全登山の普及・啓発に関する連携協定を締結 | |

庶務關係



南魚沼市消防署「署訓」

1 消防本部機構



2 消防庁舎の現況

| 名称 | 区分 | 所在地 | 構造 | 建築年月 | 面積 (㎡) | | | | |
|---------------------|----|---------------------------|-------------------|--------------|----------|--------------|----------|-------|--------|
| | | | 主な設備 | 設置年月 | 敷地面積 | 建築面積 | 延べ面積 | | |
| 南魚沼市消防本部 南魚沼市消防署 | | 南魚沼市 竹俣 82 番地 2 | 鉄筋コンクリート造 2 階建 | 平成 23 年 9 月 | 6,011.60 | 1,143.62 | 2,042.98 | | |
| | | | 非常用 自家発電設備 | 平成 23 年 9 月 | | | | | |
| | | | 訓練塔 (主塔) | 鉄骨造 5 階建 | | 平成 26 年 3 月 | | 49.86 | 226.70 |
| | | | 訓練塔 (副塔) | 鉄骨造 3 階建 | | | | 45.18 | 120.20 |
| 南魚沼市 湯沢消防署 | | 南魚沼郡湯沢町 大字神立 2586 番地 1 | 鉄骨造 3 階建 | 平成 4 年 1 月 | 3,425.00 | 584.00 | 1559.78 | | |
| | | | 非常用 自家発電設備 | 平成 17 年 11 月 | | | | | |
| | | | 訓練塔 | 鉄骨造 3 階建 | | 平成 30 年 11 月 | | 44.00 | 128.24 |
| 南魚沼市消防署 大和分署 | | 南魚沼市 茗荷沢 1033 番地 1 | 鉄骨造 2 階建 | 平成 6 年 12 月 | 5,778.75 | 822.11 | 1255.69 | | |
| | | | 非常用 自家発電設備 | 平成 18 年 3 月 | | | | | |
| | | | 訓練塔 | 鉄骨造 2 階建 | | 令和元年 9 月 | | 40.04 | 69.68 |



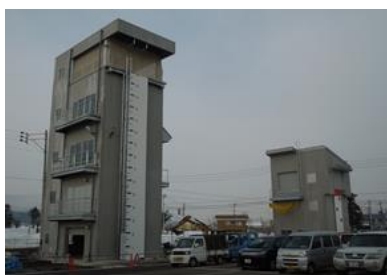
南魚沼市消防本部・消防署



南魚沼市湯沢消防署



南魚沼市消防署 大和分署



南魚沼市消防署訓練塔



湯沢消防署訓練塔



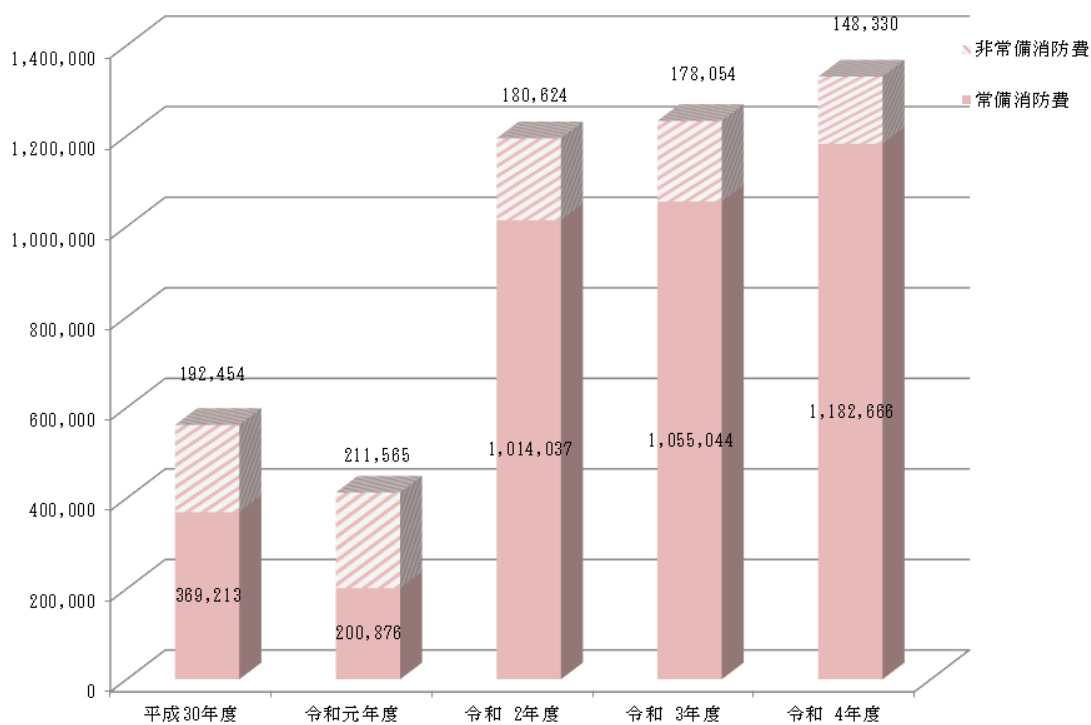
大和分署消防署訓練塔

3 過去5か年の消防費決算状況

| 区分 年度 | 消防費決算額 (千円) | 内 訳 | |
|----------|----------------|---------------|----------------|
| | | 常備消防費 (千円) | 非常備消防費 (千円) |
| 平成30年度 | 561,667 | 369,213 | 192,454 |
| 令和元年度 | 412,441 | 200,876 | 211,565 |
| 令和2年度 | 1,194,661 | 1,014,037 | 180,624 |
| 令和3年度 | 1,233,098 | 1,055,044 | 178,054 |
| 令和4年度 | 1,330,996 | 1,182,666 | 148,330 |

* 令和2年度から消防費決算額は、職員費込の金額

(単位：千円)



4 職員階級別配置状況

(単位：人)

| 職・所属 | | 階級 | 計 | 消防監 | 消防司令長 | 消防司令 | 消防司令補 | 消防士長 | 消防副士長 | 消防士 | 行政職 |
|------|---------|-------|-----|-----|-------|------|-------|------|-------|-----|-----|
| 消防本部 | 消防長 | 消防長 | 1 | 1 | | | | | | | |
| | | 次長 | 1 | | 1 | | | | | | |
| | 消防庶務課 | 課長 | (1) | | (1) | | | | | | |
| | | 消防庶務係 | 3 | | | 1 | | 2 | | | |
| | | 消防団係 | 2 | | | 1 | | 1 | | | |
| | | 通信指令係 | 1 | | | 1 | | | | | |
| | 警防課 | 課長 | 1 | | 1 | | | | | | |
| | | 警防係 | 2 | | | 1 | 1 | | | | |
| | | 防災救助係 | (3) | | | (3) | | | | | |
| | | 救急係 | 2 | | | 1 | | 1 | | | |
| | 予防課 | 課長 | 1 | | 1 | | | | | | |
| | | 予防係 | 2 | | | 1 | | 1 | | | |
| | | 指導係 | 2 | | | 1 | | 1 | | | |
| | | 危険物係 | 1 | | | 1 | | | | | |
| 小計 | | | 19 | 1 | 3 | 8 | 1 | 6 | 0 | 0 | 0 |
| 消防署 | 南魚沼市消防署 | 署長 | 1 | | 1 | | | | | | |
| | | 副署長 | (1) | | | (1) | | | | | |
| | | 第1小隊 | 15 | | | 1 | 2 | 3 | 6 | 3 | |
| | | 第2小隊 | 15 | | | 1 | 2 | 6 | 4 | 2 | |
| | | 第3小隊 | 15 | | | 1 | 2 | 5 | 4 | 3 | |
| | | 小計 | 46 | | 1 | 3 | 6 | 14 | 14 | 8 | |
| | 湯沢署 | 署長 | 1 | | 1 | | | | | | |
| | | 副署長 | (1) | | | (1) | | | | | |
| | | 湯沢予防係 | 1 | | | | 1 | | | | |
| | | 第1小隊 | 8 | | | 1 | 1 | 4 | 1 | 1 | |
| | | 第2小隊 | 8 | | | 1 | 1 | 3 | 2 | 1 | |
| | | 第3小隊 | 8 | | | 1 | 1 | 4 | 2 | | |
| | | 小計 | 26 | | 1 | 3 | 4 | 11 | 5 | 2 | |
| | 大和分署 | 署長 | 1 | | 1 | | | | | | |
| 副署長 | | (1) | | | (1) | | | | | | |
| 第1小隊 | | 5 | | | 1 | 1 | 2 | 1 | | | |
| 第2小隊 | | 5 | | | 1 | 1 | 2 | | 1 | | |
| 第3小隊 | | 5 | | | 1 | 1 | 2 | | 1 | | |
| 小計 | | 16 | | 1 | 3 | 3 | 6 | 1 | 2 | | |
| 合計 | | | 107 | 1 | 6 | 17 | 14 | 37 | 20 | 12 | 0 |

※ () は兼任

5 職員階級別年齢状況

(単位：人)

| 年 齢 \ 階 級 | 計 | 消防監 | 消防司令長 | 消防司令 | 消防司令補 | 消防士長 | 消防副士長 | 消防士 | 行政職 |
|-----------|------|------|-------|------|-------|------|-------|------|-----|
| 計 | 107 | 1 | 6 | 17 | 14 | 37 | 20 | 12 | 0 |
| 平均年齢 | 38.1 | 59.0 | 58.0 | 52.1 | 44.7 | 37.6 | 29.0 | 21.9 | 0.0 |
| 18歳～20歳 | 2 | | | | | | | 2 | |
| 21歳～25歳 | 9 | | | | | | | 9 | |
| 26歳～30歳 | 15 | | | | | | 14 | 1 | |
| 31歳～35歳 | 14 | | | | | 8 | 6 | | |
| 36歳～40歳 | 21 | | | | | 21 | | | |
| 41歳～45歳 | 15 | | | | 7 | 8 | | | |
| 46歳～50歳 | 11 | | | 4 | 7 | | | | |
| 51歳～55歳 | 10 | | | 10 | | | | | |
| 56歳以上 | 10 | 1 | 6 | 3 | 0 | 0 | 0 | 0 | |

6 職員勤続年数状況

(単位：人)

| 年 数 \ 階 級 | 計 | 消防監 | 消防司令長 | 消防司令 | 消防司令補 | 消防士長 | 消防副士長 | 消防士 | 行政職 |
|-------------|------|------|-------|------|-------|------|-------|-----|-----|
| 平均年数 | 17.3 | 41.0 | 38.3 | 31.7 | 22.8 | 14.4 | 8.5 | 2.5 | 0.0 |
| 1年未満 | 2 | | | | | | | 2 | |
| 1年以上～5年未満 | 12 | | | | | | 3 | 9 | |
| 5年以上～10年未満 | 13 | | | | | 2 | 10 | 1 | |
| 10年以上～15年未満 | 24 | | | | 1 | 16 | 7 | | |
| 15年以上～20年未満 | 21 | | | 1 | 2 | 18 | | | |
| 20年以上～25年未満 | 7 | | | | 6 | 1 | | | |
| 25年以上～30年未満 | 5 | | | 2 | 3 | | | | |
| 30年以上 | 23 | 1 | 6 | 14 | 2 | | | | |
| 計 | 107 | 1 | 6 | 17 | 14 | 37 | 20 | 13 | 0 |

7 職員の特殊技能・その他資格取得状況

(その1)

| 階級別免許・資格 | | 計 | 消防監 | 消防司令長 | 消防司令 | 消防司令補 | 消防士長 | 消防副士長 | 消防士 |
|----------|-------------|-----|-----|-------|------|-------|------|-------|-----|
| 自動車運転免許 | 大型自動車免許（1種） | 102 | 1 | 5 | 16 | 10 | 33 | 24 | 13 |
| | 普通自動車免許（1種） | 107 | 1 | 6 | 16 | 10 | 34 | 24 | 16 |
| | 大型特殊自動車免許 | 17 | 1 | 1 | 5 | 1 | 5 | 3 | 1 |
| | けん引免許 | 6 | | | 5 | | | 1 | |
| 消防設備士 | 甲種 第1類 | 3 | | 1 | | 1 | 1 | | |
| | 甲種 第2類 | 2 | | 1 | | 1 | | | |
| | 甲種 第3類 | 2 | | 1 | | 1 | | | |
| | 甲種 第4類 | 6 | | 1 | | 3 | 1 | 1 | |
| | 甲種 第5類 | 3 | | 1 | | 1 | 1 | | |
| | 甲種 特類 | 1 | | | | 1 | | | |
| | 乙種 第1類 | 2 | 1 | | 1 | | | | |
| | 乙種 第3類 | 1 | 1 | | | | | | |
| | 乙種 第4類 | 5 | 1 | 1 | 2 | | 1 | | |
| | 乙種 第5類 | 2 | 1 | | | 1 | | | |
| 乙種 第6類 | 17 | 1 | | 3 | 3 | 8 | 2 | 0 | |
| 危険物取扱者 | 甲種 | 4 | | | | 1 | 3 | | |
| | 乙種 第1類 | 3 | | | | | 3 | | |
| | 乙種 第2類 | 3 | | | | | 3 | | |
| | 乙種 第3類 | 5 | | | 1 | | 4 | | |
| | 乙種 第4類 | 99 | 1 | 3 | 15 | 7 | 34 | 23 | 16 |
| | 乙種 第5類 | 3 | | | | | 3 | | |
| | 乙種 第6類 | 4 | | | 1 | | 3 | | |

(その2)

| 階級別免許・資格 | | 計 | 消防監 | 消防司令長 | 消防司令 | 消防司令補 | 消防士長 | 消防副士長 | 消防士 |
|---------------------|-------------------|-----|-----|-------|------|-------|------|-------|-----|
| 無線技士 | 特殊無線技士 (無線電話乙) | 12 | | 6 | 6 | | | | |
| | 第一級陸上特殊無線技士 | 1 | | | | | 1 | | |
| | 第二級陸上特殊無線技士 | 16 | | | 9 | 6 | 1 | | |
| | 第三級陸上特殊無線技士 | 79 | 1 | | 1 | 4 | 33 | 24 | 16 |
| 救急関係 | 救急救命士 | 35 | 1 | 4 | 4 | 4 | 15 | 6 | 1 |
| | 気管挿管(認定) | 13 | | 4 | 4 | | 5 | | |
| | 薬剤認定(登録) | 34 | 1 | 4 | 4 | 4 | 15 | 5 | 1 |
| | 処置拡大(登録) | 32 | | 3 | 4 | 4 | 15 | 5 | 1 |
| | 救急科(標準科) | 82 | | | 8 | 10 | 26 | 23 | 15 |
| | 救急II課程 | 15 | 1 | 6 | 8 | | | | |
| 小型移動式クレーン 運転技能講習 | | 104 | 1 | 6 | 16 | 10 | 33 | 24 | 14 |
| 玉掛技能講習 | | 104 | 1 | 6 | 16 | 10 | 33 | 24 | 14 |
| 二級小型船舶操縦士 | | 14 | | 1 | 5 | 3 | 5 | | |
| 潜水士 | | 73 | | 2 | 9 | 9 | 32 | 21 | |
| オープンウォーター・ダイバー | | 37 | | 1 | 2 | 6 | 20 | 8 | |
| テクニカルロープレスキュー | | 36 | | | 4 | 3 | 16 | 12 | 1 |
| スイフトウォーターレスキュー | | 35 | | | 3 | 6 | 14 | 11 | 1 |
| 可搬消防ポンプ等整備資格 | | 19 | | 1 | 8 | 4 | 5 | 1 | |
| 予防技術資格 | 防火査察 | 63 | | | 5 | 7 | 26 | 21 | 4 |
| | 消防用設備等 | 24 | | | 3 | 5 | 11 | 5 | |
| | 危険物 | 21 | | | 2 | 3 | 9 | 7 | |

8 職員研修受講状況

| 区 分 | | 平成30年度 | 令和元年度 | 令和2年度 | 令和3年度 | 令和4年度 | |
|---------|-------------------|---------------|-------|-------|-------|-------|---|
| 消防大学校 | 幹 部 科 | | | | | | |
| | 救 助 科 | | | 1 | | | |
| | 警 防 科 | | | | | | |
| | 救 急 科 | | | | | | |
| | 予 防 科 | | | | 1 | | |
| | 危 険 物 科 | | | | | | |
| | 違 反 是 正 特 別 講 習 | | | | | | |
| | 新 任 教 官 科 | | | | | | |
| 新潟県消防学校 | 初 任 科 | | 4 | 3 | 3 | 2 | |
| | 救助科 | 救 助 科 | 1 | 1 | 2 | 2 | 2 |
| | | 高 度 救 助 コ ー ス | 1 | | | 1 | 2 |
| | 警防科 | 警 防 科 | 2 | 1 | | | 2 |
| | | 特 殊 災 害 科 | | | | 2 | |
| | 予防科 | 予 防 査 察 科 | 1 | | | 2 | 2 |
| | | 危 険 物 科 | | 1 | 1 | | 2 |
| | | 火 災 調 査 科 | 1 | | 1 | 1 | |
| | | 救 急 科 | | 4 | 3 | 3 | 2 |
| | 幹部教育 | 初 級 幹 部 科 | | 1 | | | 2 |
| | | 中 級 幹 部 科 | 1 | | | 2 | |
| | | 上 級 幹 部 科 | | | | | |
| | | 操 法 審 査 員 研 修 | 2 | 2 | | | 2 |
| | 指 導 救 命 士 養 成 研 修 | 1 | | | | | |
| | 救 急 救 命 研 修 所 研 修 | 1 | 1 | 1 | 1 | 1 | |

警防関係



能登半島地震 緊急消防援助隊出発式

1 火災出動状況

(単位：件数)

| 火災種別 | 南 魚 沼 市 | | | | 湯沢町 | 管外 | 合計 |
|---------|---------|-------|------|----|-----|----|----|
| | 塩沢地域 | 六日町地域 | 大和地域 | 小計 | | | |
| 建 物 | 0 | 4 | 3 | 7 | 4 | 1 | 12 |
| 林 野 | 2 | 0 | 0 | 2 | 0 | 0 | 2 |
| 車 両 | 2 | 1 | 0 | 3 | 1 | 1 | 5 |
| そ の 他 ※ | 7 | 3 | 1 | 11 | 4 | 0 | 15 |
| 計 | 11 | 8 | 4 | 23 | 9 | 2 | 34 |

※ 道路法面、河川敷、休耕田原野等

2 救助出動状況

(単位：件数)

| 事故種別 | 南 魚 沼 市 | | | | 湯沢町 | 管外 | 合計 |
|---------|---------|-------|------|----|-----|----|----|
| | 塩沢地域 | 六日町地域 | 大和地域 | 小計 | | | |
| 火 災 | 0 | 0 | 0 | 0 | 0 | 0 | 0 |
| 交 通 事 故 | 10 | 5 | 1 | 16 | 5 | 1 | 22 |
| 水 難 事 故 | 2 | 0 | 1 | 3 | 2 | 0 | 5 |
| 自然災害事故 | 0 | 0 | 0 | 0 | 0 | 0 | 0 |
| 機 械 事 故 | 0 | 0 | 0 | 0 | 0 | 0 | 0 |
| 建物等の事故 | 1 | 2 | 0 | 3 | 2 | 0 | 5 |
| ガス酸欠事故 | 0 | 0 | 0 | 0 | 1 | 0 | 1 |
| 爆 発 事 故 | 0 | 0 | 0 | 0 | 0 | 0 | 0 |
| そ の 他 ※ | 12 | 8 | 1 | 21 | 22 | 0 | 43 |
| 計 | 25 | 15 | 3 | 43 | 32 | 1 | 76 |

※ その他の43件中、山岳救助活動28件、雪害による救助活動1件

3 災害出動状況

(単位：件数)

| 火災種別 | 南 魚 沼 市 | | | | 湯沢町 | 管外 | 合計 |
|-----------|---------|-------|------|-----|-----|----|-----|
| | 塩沢地域 | 六日町地域 | 大和地域 | 小計 | | | |
| 風 ・ 水 害 | 0 | 0 | 0 | 0 | 0 | 0 | 0 |
| 遭 難 ・ 捜 索 | 0 | 0 | 0 | 0 | 0 | 0 | 0 |
| 警戒・偵察※2 | 9 | 11 | 4 | 24 | 2 | 1 | 27 |
| 救急支援※1 | 36 | 45 | 18 | 99 | 43 | 1 | 143 |
| そ の 他 | 0 | 3 | 0 | 3 | 0 | 0 | 3 |
| 計 | 45 | 59 | 22 | 126 | 45 | 2 | 173 |

※1 救急支援はドクターヘリの安全管理を含む

※2 誤報・いたずらの出動に関しては警戒・偵察に計上

4 現有車両一覧

| 区分 所属 | 種別 | 車両 メーカー | 車両番号 | 年式 | 機装 メーカー | 車齢 | 摘要 |
|----------------------|---------|------------|-------------|-----|------------|----|------------------------------------|
| 消防本部・ 南魚沼市 消防署 | ポンプ2号車 | 日野 | 長岡830さ1812 | H30 | モリタ | 5 | 13mブーム付・CAFS付・水槽900ℓ |
| | 水槽車 | 日野 | 長岡830す2002 | R1 | 日機 | 4 | 水-II型 水槽10,000ℓ |
| | 化学車 | 日野 | 長岡830せ1711 | H29 | モリタ | 6 | II型 CAFS付 水槽容量1,500ℓ・薬液槽500ℓ |
| | 救助工作車 | 日野 | 長岡800さ1901 | H31 | モリタ | 4 | II型 クレーン最大吊り上げ2.9t ウインチ最大牽引5.0t |
| | 指揮車 | トヨタ | 長岡800さ9384 | H24 | | 11 | ポータブルCAFS(武蔵)車載 |
| | 救急1号車 | トヨタ | 長岡830さ1708 | H29 | トヨタ | 6 | |
| | 救急2号車 | トヨタ | 長岡830す1609 | H28 | トヨタ | 7 | |
| | 非常用救急車 | トヨタ | 長岡830さ2703 | H27 | トヨタ | 8 | |
| | 資機材搬送車 | トヨタ | 長岡800さ9352 | H24 | | 11 | 最大積載量1,000kg |
| | 指令1号車 | 三菱 | 長岡800す3706 | R1 | | 4 | 日本消防協会貸与 |
| | 査察1号車 | トヨタ | 長岡501に1683 | H28 | | 7 | |
| | 査察2号車 | 三菱 | 長岡480け1773 | H24 | | 11 | |
| | 指令2号車 | トヨタ | 長岡300と8810 | H18 | | 17 | ハイエース10人乗り |
| | 軽資機材搬送車 | スズキ | 長岡483け2211 | R4 | | 1 | ゲートリフター付き |
| 大和 分署 | ポンプ1号車 | 日野 | 長岡831る 119 | H22 | モリタ | 13 | CD-1型 CAFS付・水槽600ℓ |
| | 水槽付ポンプ車 | いすゞ | 長岡830な 119 | H16 | モリタ | 19 | 水槽容量1,500ℓ |
| | 救急車 | トヨタ | 長岡830そ2210 | R4 | トヨタ | 1 | |
| | 資機材搬送車 | トヨタ | 長岡800さ4599 | H16 | | 19 | 最大積載量1,000kg |
| | 指令車 | トヨタ | 長岡831さ119 | H19 | | 16 | |
| 湯沢 消防署 | ポンプ車 | 日野 | 長岡832た119 | H24 | モリタ | 11 | CD-II型 救助資機材搭載 CAFS付・水槽600ℓ |
| | 水槽付ポンプ車 | 日野 | 長岡830さ2301 | R5 | モリタ | 0 | 水槽容量2,000ℓ |
| | はしご車 | 三菱 | 長岡88 や3146 | H8 | モリタ | 27 | 25m級 |
| | 指揮車 | 日産 | 長岡831ひ 119 | H20 | | 15 | |
| | 救急1号車 | トヨタ | 長岡800す1588 | H27 | トヨタ | 8 | |
| | 救急2号車 | 日産 | 長岡830て 2103 | R3 | 日産 | 2 | |
| | 資機材搬送車 | トヨタ | 長岡800す3632 | R1 | | 4 | 最大積載量1,000kg |
| | 査察車 | ダイハツ | 長岡483あ2309 | R5 | | 0 | |

5 消防資機材一覧

(その1)

| 資機材 | | 署別 | 本署 | 湯沢署 | 大和分署 | 計 | 備 考 | |
|---------|---------|-------------|--------------|-----|------|----|------------|-----|
| 放水機材 | | 小型ポンプB-Ⅲ | | | 3 | 3 | | |
| | | 小型ポンプC-Ⅰ | 1 | 1 | 1 | 3 | | |
| | | 小型ポンプD-Ⅰ | 1 | 1 | | 2 | | |
| | | ホースカー | 2 | | | 2 | | |
| | | ウォーターチャージャー | 1 | 1 | | 2 | 水のう等への給水器具 | |
| | | ウォータージャケット | 12 | 9 | 8 | 29 | 背負式水のう | |
| 一般救助用機材 | はしご | カギ付はしご | 2 | 3 | 1 | 6 | | |
| | | 三連はしご | 2 | 2 | 2 | 6 | | |
| | | マット型空気ジャッキ | 1 | | | 1 | | |
| | | 救命索発射銃 | 0 | 1 | | 1 | | |
| | | 可搬式ウィンチ | 1 | 1 | 1 | 3 | | |
| | | 発動発電機 | 7 | 4 | 2 | 13 | 総務省貸与品を含む | |
| | | 救助用縛帯 | 4 | 3 | 6 | 13 | | |
| | | サーバイバスリング | 1 | 1 | 1 | 3 | | |
| | 搬送機材 | | バスケットストレッチャー | 2 | 2 | 1 | 5 | |
| | | | 平坦架 | | 1 | 1 | 2 | 東消式 |
| スノーボード | | | 1 | 1 | | 2 | | |
| 一般救助用機材 | 水難救助用器具 | 救命ボート(ゴム製) | 2 | | 1 | 3 | | |
| | | 救命胴衣 | 27 | 13 | 8 | 48 | | |
| | | ウェットスーツ一式 | 13 | 6 | 4 | 23 | | |
| | | ドライスーツ一式 | 5 | | 1 | 6 | 水面活動用 | |
| | | 救命浮環 | 4 | 1 | 2 | 7 | | |

(その2)

| 資機材 | | 署別 | | 本署 | 湯沢署 | 大和分署 | 計 | 備 考 |
|---------------------------------|--------------------|----|--|-----|-----|------|-----|---------------------------------|
| | | | | | | | | |
| 油 圧 式 救 助 器 具 | スプレッダー | | | 2 | 2 | | 4 | |
| | カッター | | | 2 | 2 | | 4 | |
| | ラムシリンダー | | | 1 | 1 | | 2 | |
| | ペダルカッター | | | | 1 | | 1 | |
| | エアカッター | | | | 2 | | 2 | |
| | レシプロソー (バッテリー式) | | | 1 | 1 | 1 | 3 | 総務省貸与品を含む |
| | エンジンカッター | | | 3 | 2 | 2 | 7 | |
| | チェーンソー | | | 2 | 2 | 1 | 5 | 土砂災害用根切りチェーンソー含む |
| | 削岩機 | | | 1 | | | 1 | |
| | ハンマードリル | | | 2 | | | 2 | 電気式、総務省貸与品(電動式)を含む |
| | 携帯用破壊器具 | | | 1 | 1 | 1 | 3 | |
| 防 護 服 | 陽圧式化学防護服 | | | 2 | | | 2 | 米国環境保護局EPA基準レベルA相当 (ディスポタイプ) |
| | 化学防護服 | | | 10 | 15 | | 25 | 米国環境保護局EPA基準レベルB相当 |
| | 簡易型防護服 | | | 10 | | | 10 | 米国環境保護局EPA基準レベルC相当 |
| | タイベックソフトウェア | | | 170 | 52 | 59 | 281 | 放射線粉塵簡易防護服 |
| | 防毒マスク | | | 20 | 9 | | 29 | 総務省貸与品を含む |
| | 空気呼吸器 | | | 19 | 8 | 6 | 33 | |
| | 空気ボンベ | | | 50 | 23 | 15 | 88 | |
| | 携帯警報器 | | | 19 | 8 | 8 | 35 | |

(その3)

| 資機材 | | 署別 | 本署 | 湯沢署 | 大和分署 | 計 | 備 考 |
|----------------------------|--------------|----|----|-----|------|----|--------------------------------------|
| 活線警報機 | | | | 8 | | 8 | |
| 送排風機 | | | 2 | 1 | | 3 | 可搬ブロアーを含む |
| 防塵マスク | | | 17 | 25 | 19 | 61 | |
| 測 定 器 | ガス測定器 | | 2 | 1 | | 3 | |
| | 放射線測定器 | | 5 | | | 5 | 総務省貸与品 |
| | ポケット型線量計 | | 13 | | | 13 | 総務省貸与品 |
| そ の 他 の 器 材 | 移動式投光器 | | 4 | | | 4 | サークルライト×1 総務省貸与品×1 コミュニティー事業×2 |
| | 画像探索機 | | 1 | 1 | | 2 | |
| | 熱画像直視装置 | | 3 | | 1 | 4 | |
| | エアータント | | 3 | | | 3 | 総務省貸与品を含む |
| | 安全マット | | 4 | 3 | 1 | 8 | |
| | 移動式高圧コンプレッサー | | 1 | | | 1 | |
| 山 岳 用 機 材 | ハーネス | | 10 | 10 | 8 | 28 | |
| | 確保・登はん器具 | | 45 | 28 | 11 | 84 | |
| | 下降器具 | | 19 | 19 | 19 | 57 | |
| | 滑車 | | 26 | 29 | 16 | 71 | |
| | 登山靴 | | 14 | 8 | 0 | 22 | |
| | 山岳ヘルメット | | 12 | 9 | 6 | 27 | |
| | 山岳担架 | | 3 | 3 | 1 | 7 | |
| | ピッケル | | 5 | 6 | 2 | 13 | |
| | アイゼン | | 19 | 10 | 4 | 33 | 軽アイゼン含む |
| | ビーコン | | 19 | 13 | 5 | 37 | 雪崩埋雪者探知器 |
| | 山岳ウインチ | | 1 | | | 1 | |
| | G P S | | 2 | 4 | 1 | 7 | |
| | 背負搬送資機材 | | 2 | 2 | 1 | 5 | |
| | 山岳テント | | 3 | 6 | | 9 | 2人用簡易テント(本署2) 3人用簡易テント(湯沢2) |

6 公設水利の現況

(単位:基)

| 市町別 種別 | | 南 魚 沼 市 | | | | 湯沢町 | 合 計 |
|-----------------------------------|--|---------|-------|------|-------|-----|-------|
| | | 塩沢地域 | 六日町地域 | 大和地域 | 小 計 | | |
| 貯水 槽 (防 火 水 槽) | 60 ^ℓ 以上 | 4 | 3 | 3 | 10 | 0 | 10 |
| | 50 ^ℓ 以上 60 ^ℓ 未満 | 1 | 0 | 0 | 1 | 0 | 1 |
| | 40 ^ℓ 以上 50 ^ℓ 未満 | 47 | 44 | 83 | 174 | 21 | 195 |
| | 30 ^ℓ 以上 40 ^ℓ 未満 | 62 | 68 | 21 | 151 | 40 | 191 |
| | 20 ^ℓ 以上 30 ^ℓ 未満 | 31 | 36 | 20 | 87 | 11 | 98 |
| | 20 ^ℓ 未満 | 3 | 24 | 37 | 64 | 2 | 66 |
| | 合計(地域別) | 148 | 175 | 164 | 487 | 74 | 561 |
| 消 火 栓 | 口径65mm | 839 | 1,116 | 596 | 2,551 | 404 | 2,955 |

7 耐震性貯水槽（防火水槽）設置状況

(単位:基)

| 市町別 規模 | | 南魚沼市 | | | | 湯沢町 | 合 計 (規模別) |
|--|--|------|-------|------|-----|-----|--------------|
| | | 塩沢地域 | 六日町地域 | 大和地域 | 小 計 | | |
| 60 ^ℓ 以上 | | 4 | 2 | 3 | 9 | 0 | 9 |
| 40 ^ℓ 以上 60 ^ℓ 未満 | | 7 | 16 | 10 | 33 | 7 | 40 |
| 30 ^ℓ 以上 40 ^ℓ 未満 | | 4 | 0 | 0 | 4 | 1 | 5 |
| 20 ^ℓ 以上 30 ^ℓ 未満 | | 1 | 0 | 0 | 1 | 0 | 1 |
| 公設合計 | | 16 | 18 | 13 | 47 | 8 | 55 |
| 私設 (40 ^ℓ 以上) | | 3 | 13 | 6 | 22 | 0 | 22 |
| 合計 (公設+私設) | | 19 | 31 | 19 | 69 | 8 | 77 |

※私設の耐震性貯水槽は、主に開発行為等に関する消防指導要綱に基づいて設置されたものです。

8 消防施設の現況

| 種別 | 南 魚 沼 市 | | | | 湯沢町 | 合 計 |
|--------------------|---------|-------|------|-----|-----|-----|
| | 塩沢地域 | 六日町地域 | 大和地域 | 小 計 | | |
| 消 防 車 庫 | 30 | 29 | 23 | 82 | 18 | 100 |
| 消 防 器 具 庫 | 28 | 22 | 26 | 76 | 6 | 82 |
| 無 線 サ イ レ ン | 7 | 4 | 5 | 16 | 11 | 27 |
| モ ー タ ー サ イ レ ン | 63 | 65 | 41 | 169 | 11 | 180 |

9 消防ポンプ自動車等現有状況（消防団）

| 種別 | 南 魚 沼 市 | | | | 湯沢町 | 合 計 | |
|---------------------------------|---------|-------|------|-----|-----|-----|----|
| | 塩沢地域 | 六日町地域 | 大和地域 | 小 計 | | | |
| 消 防 ポ ン プ 自 動 車 | 3 | 1 | 3 | 7 | 4 | 11 | |
| 小型動力ポンプ付 積 載 車 | 6 | 8 | 5 | 19 | 8 | 27 | |
| 小型動力ポンプ付 軽 積 載 車 | 21 | 20 | 15 | 56 | 6 | 62 | |
| 計 | 30 | 29 | 23 | 82 | 18 | 100 | |
| 手 引 小 型 ポ ン プ | B－3級 | 17 | 17 | 23 | 57 | 4 | 61 |
| | C－1級 | 10 | 1 | 3 | 14 | 2 | 16 |
| 計 | 27 | 18 | 26 | 71 | 6 | 77 | |

※表中、手引小型ポンプ欄に記載のB－3級及びC－1級は「動力消防ポンプの技術上の規格を定める省令」で定められたポンプ性能による級別を表すものです。積載車、軽積載車にはB－3級小型動力ポンプを積載しています。

10 緊急消防援助隊

◇南魚沼市消防本部の登録状況

| 登録小隊 | 登録車両 | 配置場所 |
|------------|--------------------|------------|
| 消火小隊 (2 隊) | 化学消防ポンプ自動車 | 南魚沼市消防署 |
| | 13mブーム付多目的消防ポンプ自動車 | 南魚沼市消防署 |
| 救助小隊 (1 隊) | 救助工作車 (Ⅱ型) | 南魚沼市消防署 |
| 救急小隊 (2 隊) | 高規格救急自動車 (2 台) | 湯沢消防署、大和分署 |

◇南魚沼市消防本部の派遣状況

東北地方太平洋沖地震 (東日本大震災)

| | | | | |
|------|--------------------------------------|---------|-----------|-----------|
| 派遣期間 | 平成 23 年 3 月 14 日から 5 月 10 日までの 40 日間 | | | |
| 派遣先 | 宮城県石巻市 | | | |
| 活動概要 | 消火活動、救急活動及び行方不明者の捜索活動 | | | |
| 派遣規模 | 消 火 隊 | 救 急 隊 | 後方支援隊 | 合 計 |
| | 8 隊 40 名 | 3 隊 9 名 | 14 隊 23 名 | 25 隊 72 名 |

◇台風 19 号災害

| | | | | |
|------|------------------------------------|--|--|---------|
| 派遣期間 | 令和元年 10 月 13 日から 10 月 15 日までの 3 日間 | | | |
| 派遣先 | 長野県長野市 | | | |
| 活動概要 | 救助活動 | | | |
| 派遣規模 | 救 助 隊 | | | 合 計 |
| | 1 隊 7 名 | | | 1 隊 7 名 |

1 1 消防相互応援協定等の締結状況

(その1)

| 協定の名称 | 締結年月日 | 対象災害 | 協定締結市町村 |
|---|--|------------------------------|----------------------------------|
| 中部消防応援協定 | S35.10.8 (H29.1.1 再締結) | 全ての災害 | 新潟県中越地区、市・ 組合消防の10機関 |
| 中部消防応援協定に基づく覚書 | S61.4.1 (H18.4.1 再締結) | 全ての災害 | 小出郷広域事務組合 (現、魚沼市消防本部) |
| 中部消防応援協定に基づく覚書 | H18.4.1 | 全ての災害 | 十日町地域広域事務組合 (現、十日町地域消防 本部) |
| 利根沼田広域市町村圏振興整備組合・南魚沼郡広域事務組合 における消防相互応援に関する 協定 | S57.4.1 (H18.4.1 再締結) | 全ての災害 | 利根沼田広域市町村 圏振興整備組合 |
| 同上 協定に基づく覚書 | H3.4.1 | | |
| | H5.4.1 | | |
| | H12.3.9 | | |
| | H16.11.1 | | |
| 関越自動車道小出、六日町間相 互消防応援協定 | S58.10.25 (H20.12.16 再締結) (R3.1.1 再締結) | 高速道路にお ける全ての災害 | 小出郷広域事務組合 (現、魚沼市消防本部) |
| 新潟県広域消防相互応援協定 | H2.1.1 (H29.9.1 再締結) | 全ての災害 | 新潟県内市町村・組 合消防本部の19機関 |
| 新潟県広域消防相互応援協定 に基づく覚書 | H17.9.1 (H29.9.1 再締結) | | |
| 新潟県消防防災ヘリコプター応 援協定 | H7.4.1 | 全ての災害 | 新潟県及び市町村等 の30機関 |
| 一般国道291号線 城山トンネル 内における災害出動等に関する 覚書 | H12.9.22 (H18.4.1 再締結) | 城山トンネル内 で発生する全て の災害 | 小出郷消防本部 (現、魚沼市消防本部) |
| 自治体境界道路トンネルにおけ る災害出場等に関する覚書 | H14.8.1 (H30.5.1 再締結) | 大沢山トンネル 八箇トンネル 十二峠トンネル | 十日町地域広域事務組合 (現、十日町地域消防 本部) |

(その2)

| 協定の名称 | 締結年月日 | 対象災害 | 協定締結市町村 |
|---|--------------------|----------------|---|
| 災害時及び火災発生時の応援業務に関する協定 | H29.6.30 | 災害、火災発生時 | 魚沼地区生コンクリート協同組合 |
| みちしるべ湯沢の大規模災害時における災害対応車両の集結場所としての施設利用に関する協定 | R1.6.26 | 大規模災害時 | 国土交通省北陸地方整備局 |
| 吾妻広域町村圏振興整備組合・南魚沼市における消防相互に関する協定 | R1.11.22 | 県境付近におけるすべての災害 | 吾妻広域町村圏整備組合 |
| 大規模災害発生時の緊急消防援助隊の出場時における施設借用に関する協定 | R2.10.1 R2.11.1 | 大規模災害時 | 越後新潟むいか温泉ホテル ホテルグリーンプラザ上越 舞子高原ホテル 舞子高原ロッジ 舞子日帰りスキーセンター NASPA ニューオータニ GROUND0 BASE |
| 遭難 ZERO 協定書 遭難事故防止に向けた相互連携・協力に関する包括連携 | R4.11.8 | 山岳遭難の捜索及び救助活動時 | 株式会社ヤマップ |
| 山岳遭難救助活動及び安全登山の普及・啓発に関する連携協定書 | R5.12.1 | 山岳遭難の捜索及び救助活動時 | 株式会社ヤマレコ |

1 2 消防相互応援協定に基づく活動状況

◇平成 16 年 7 月 新潟・福島豪雨

(その 1)

| | | | |
|------|----------------------------|-------|----------|
| 派遣期間 | 平成 16 年 7 月 13 日～15 日 | 出 動 先 | 三条市・見附市 |
| 活動内容 | 水害により孤立した住民のボートによる救出及び水害警戒 | | |
| 派遣規模 | 救 助 隊 | | 合 計 |
| | 2 隊 12 名 | | 2 隊 12 名 |

◇平成 16 年 10 月 新潟県中越地震

| | | | | |
|------|----------------------------------|----------|----------|-----------|
| 派遣期間 | 平成 16 年 10 月 23 日～31 日 | 出 動 先 | 川口町・十日町市 | |
| 活動内容 | 川口町への救助出動（途中帰署）及び十日町市での救急活動、給水支援 | | | |
| 派遣規模 | 消 火 隊 | 救 急 隊 | 支 援 隊 | 合 計 |
| | 1 隊 4 名 | 4 隊 12 名 | 6 隊 12 名 | 11 隊 28 名 |

◇平成 19 年 7 月 新潟県中越沖地震

| | | | | | |
|------|-----------------------|---------|----------|---------|-----------|
| 派遣期間 | 平成 19 年 7 月 16 日～26 日 | 出 動 先 | 柏崎市 | | |
| 活動内容 | 警戒パトロール、夜間巡回及び救急搬送 | | | | |
| 派遣規模 | 救 助 隊 | 消 火 隊 | 救 急 隊 | 後方支援隊 | 合 計 |
| | 3 隊 15 名 | 2 隊 7 名 | 8 隊 30 名 | 1 隊 2 名 | 14 隊 54 名 |

◇平成 23 年 7 月 新潟・福島豪雨

| | | | |
|------|------------------|-------|---------|
| 派遣期間 | 平成 23 年 7 月 29 日 | 出 動 先 | 三条市 |
| 活動内容 | 土嚢搬送 | | |
| 派遣規模 | 救 助 隊 | | 合 計 |
| | 1 隊 5 名 | | 1 隊 5 名 |

◇平成 24 年 5 月 国道 253 号八箇峠トンネル内爆発事故（受援） （その 2）

| | | | |
|------|---|------------|------------|
| 活動期間 | 平成 24 年 5 月 24 日～27 日 | 出 動 先 | 南魚沼市欠之上地内 |
| 活動内容 | 未開通の八箇峠トンネル内で爆発事故が発生し、トンネル内で作業していた 4 名と連絡が取れなくなった。協定に基づく応援要請により県内消防機関の応援を得て、4 日間に渡る救助活動を実施した。 | | |
| 受援規模 | 応援消防本部数 | 活動隊数（延べ隊数） | 活動人員（延べ人員） |
| | 県内 14 消防本部 | 48 隊 | 233 名 |

◇平成 28 年 12 月 糸魚川大規模火災

| | | | |
|------|------------------------|----------|------|
| 派遣期間 | 平成 28 年 12 月 22 日～23 日 | 出 動 先 | 糸魚川市 |
| 活動内容 | 糸魚川市内で発生した大規模火災への消火活動 | | |
| 派遣規模 | 消 火 隊 | 合 計 | |
| | 2 隊 10 名 | 2 隊 10 名 | |

◇令和 5 年 9 月 魚沼市商店街火災

| | | | |
|------|--------------------------|---------|-----|
| 派遣期間 | 令和 5 年 9 月 26 日 | 出 動 先 | 魚沼市 |
| 活動内容 | 魚沼市本町商店街で発生した大規模火災への消火活動 | | |
| 派遣規模 | 消 火 隊 | 合 計 | |
| | 2 隊 8 名 | 2 隊 8 名 | |

予防関係



一日消防署長・防火パレード

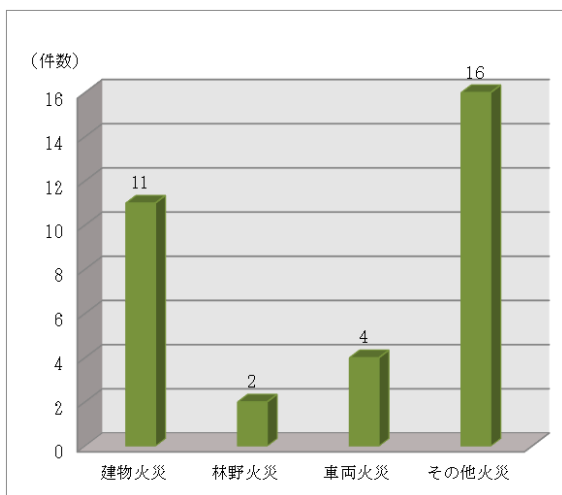
【火災統計】

1 市町別火災発生状況

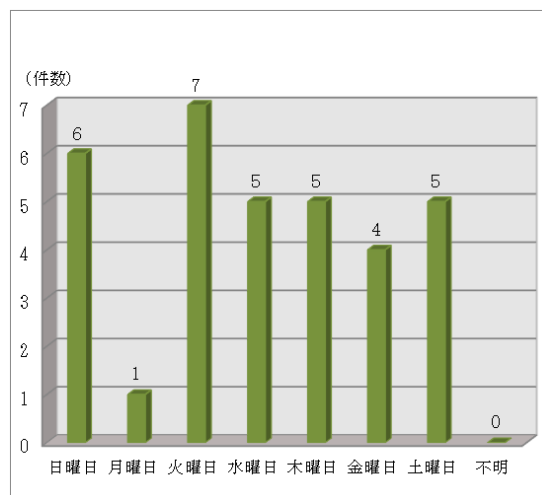
(単位: 件)

| 項目 | | 南 魚 沼 市 | | | | 湯 沢 町 | 令 和 5 年 合 計 | 令 和 4 年 合 計 | 前 年 度 比 較 | |
|-----------------------|------------------|---------|--------|-------|--------|-------|----------------|----------------|--------------|-----|
| | | 塩沢地域 | 六日町地域 | 大和地域 | 小 計 | | | | | |
| 火 災 件 数 | 建 物 火 災 | 全 焼 | | 2 | 1 | 3 | 1 | 4 | 3 | 1 |
| | | 半 焼 | | | | 0 | | 0 | 1 | △ 1 |
| | | 部 分 焼 | | | | 0 | | 0 | 2 | △ 2 |
| | | ぼ や | 1 | 1 | 2 | 4 | 3 | 7 | 3 | 4 |
| | | 小 計 | 1 | 3 | 3 | 7 | 4 | 11 | 9 | 2 |
| | 林 野 火 災 | 2 | | | 2 | | 2 | 0 | 2 | |
| | 車 両 火 災 | 2 | 1 | | 3 | 1 | 4 | 2 | 2 | |
| | そ の 他 火 災 | 7 | 3 | 2 | 12 | 4 | 16 | 4 | 12 | |
| | 計 | 12 | 7 | 5 | 24 | 9 | 33 | 15 | 18 | |
| | り 災 世 帯 | 全 損 | | 2 | 1 | 3 | | 3 | 3 | 0 |
| 半 損 | | | | | 0 | | 0 | 0 | 0 | |
| 小 損 | | | | 1 | 1 | 2 | 3 | 7 | △ 4 | |
| 計 | | 0 | 2 | 2 | 4 | 2 | 6 | 10 | △ 4 | |
| り 災 人 員 | | | 3 | 3 | 6 | 3 | 9 | 22 | △ 13 | |
| 損 害 額 | 建 物 (千円) | 7,142 | 33,963 | 7,346 | 48,451 | 5,024 | 53,475 | 23,439 | 30,036 | |
| | 林 野 (千円) | | | | 0 | | 0 | 0 | 0 | |
| | 車 両 (千円) | 4,748 | 40 | | 4,788 | 174 | 4,962 | 848 | 4,114 | |
| | そ の 他 (千円) | | | | 0 | | 0 | 0 | 0 | |
| | 計 (千円) | 11,890 | 34,003 | 7,346 | 53,239 | 5,198 | 58,437 | 24,287 | 34,150 | |
| 焼 損 面 積 等 | 焼損床面積 (㎡) | | 494 | 84 | 578 | 22 | 600 | 634 | △ 34 | |
| | 林 野 (a) | 4 | | | 4 | | 4 | 0 | 4 | |
| | 車 両 (台) | 2 | 1 | | 3 | 1 | 4 | 2 | 2 | |
| 死 者 (うち自損行為) | | | 1(0) | 1(0) | 2(0) | | 2(0) | 0(0) | 2(0) | |
| 負傷者 (うち30日死者) | | | 1(0) | | 1(0) | | 1(0) | 4(0) | △3(0) | |

2 火災種別発生件数

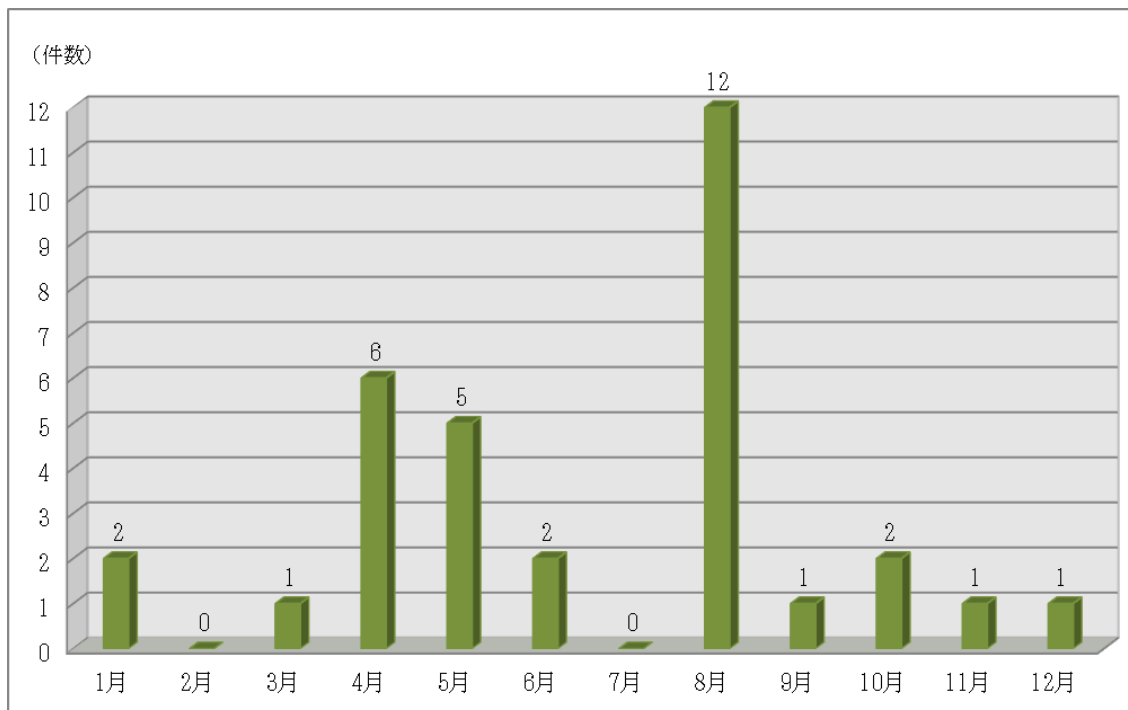


3 曜日別火災発生件数



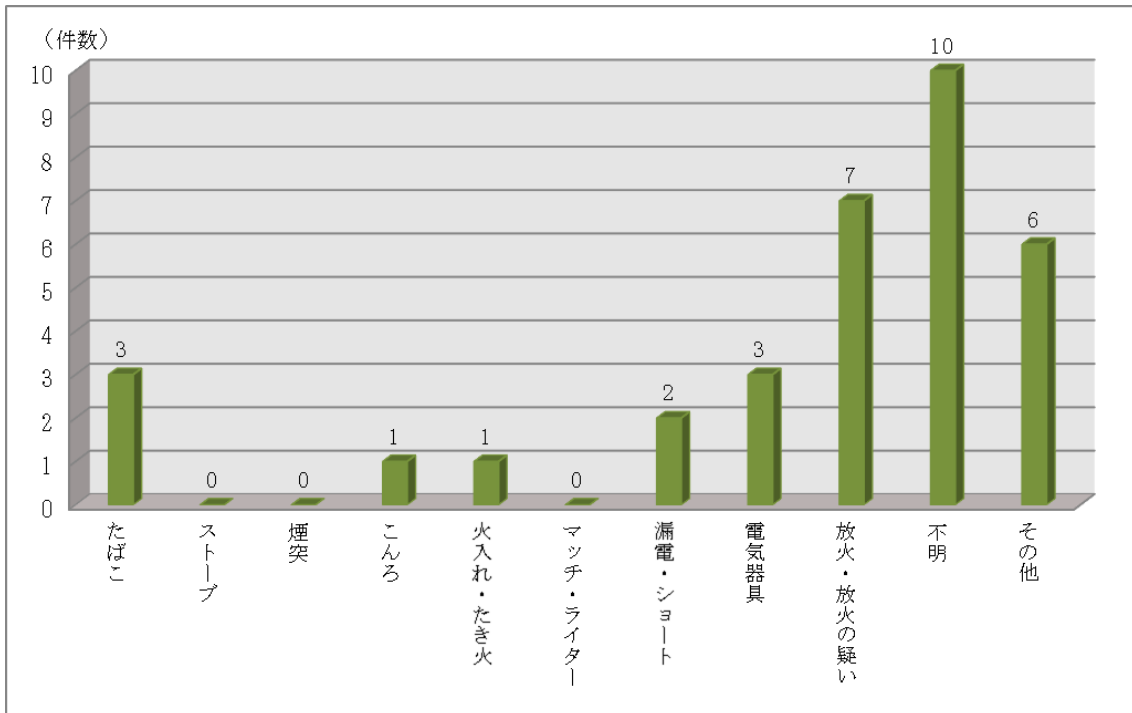
4 月別火災発生件数

(単位：件)



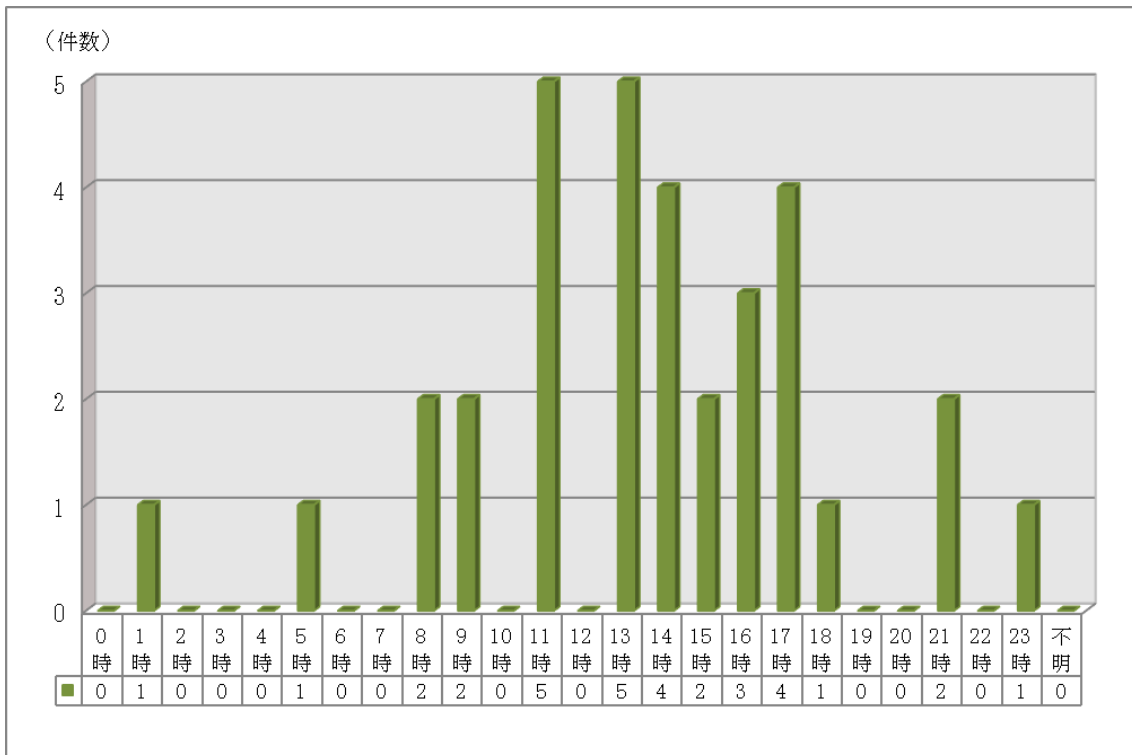
5 原因別火災発生件数

(単位：件)



6 時間帯別火災発生件数

(単位：件)



7 過去10か年の原因別火災発生件数

(単位：件)

| 原因 | 年別 | | | | | | | | | | 計 |
|-------------|-----|-----|-----|-----|-----|----|----|----|----|----|-----|
| | 26年 | 27年 | 28年 | 29年 | 30年 | 元年 | 2年 | 3年 | 4年 | 5年 | |
| たばこ | | | | 1 | 1 | | | | 1 | 3 | 6 |
| 火遊び | | | | | | | | | | | 0 |
| ストーブ | 1 | 2 | | 2 | 2 | 1 | 1 | 1 | 2 | | 12 |
| 風呂・かまど | | | | | | | | | | | 0 |
| 炉・ボイラー | 3 | | | | | | | | | 1 | 4 |
| 煙突 | | | 1 | 1 | 1 | 1 | | | | | 4 |
| (靱) 乾燥機 | | | | | | | | | | | 0 |
| あんか・こたつ | | | | | | | | 1 | | | 1 |
| こんろ | 3 | 2 | 2 | 1 | 1 | | 4 | 1 | | 1 | 15 |
| 取灰・わらくず | 1 | | 1 | | | | | | | | 2 |
| 火入れ・たき火 | 4 | 4 | 7 | 2 | 1 | 3 | 1 | 2 | 2 | 1 | 27 |
| マッパ ライター | | 1 | 1 | 1 | 1 | 1 | | | | | 5 |
| ローソク・線香 | | | | | | | | | 1 | | 1 |
| 漏電 | | 6 | 2 | 2 | 3 | 1 | 1 | 1 | | 2 | 18 |
| 電気器具 | 1 | | 1 | 1 | 1 | 1 | 3 | | | 3 | 11 |
| 交通事故 | 1 | | | | | | | 2 | | | 3 |
| 溶接 | | | | | 1 | | | | 1 | | 2 |
| 自然発火 | | | | | | 1 | | | | | 1 |
| 放火の疑い | | 1 | 1 | | | 1 | | 1 | 1 | 7 | 12 |
| 不明 | 4 | 9 | 11 | 10 | 5 | 5 | 8 | 5 | 5 | 10 | 72 |
| その他 | 4 | 4 | 4 | 1 | 9 | 2 | | 6 | 2 | 5 | 37 |
| 計 | 22 | 29 | 31 | 22 | 26 | 17 | 18 | 20 | 15 | 33 | 233 |

8 火災発生件数の推移

(単位：件)

| 市町別 年別 | 南 魚 沼 市 | | | | 湯沢町 | 合 計 |
|-----------|---------|-------|------|-----|-----|-----|
| | 塩沢地域 | 六日町地域 | 大和地域 | 小 計 | | |
| 平成26年 | 7 | 7 | 4 | 18 | 4 | 22 |
| 平成27年 | 1 | 9 | 12 | 22 | 7 | 29 |
| 平成28年 | 12 | 7 | 5 | 24 | 7 | 31 |
| 平成29年 | 5 | 7 | 6 | 18 | 4 | 22 |
| 平成30年 | 8 | 7 | 4 | 19 | 7 | 26 |
| 令和元年 | 2 | 6 | 4 | 12 | 5 | 17 |
| 令和2年 | 1 | 4 | 4 | 9 | 9 | 18 |
| 令和3年 | 4 | 3 | 4 | 11 | 9 | 20 |
| 令和4年 | 7 | 2 | 3 | 12 | 3 | 15 |
| 令和5年 | 12 | 7 | 5 | 24 | 9 | 33 |

◇過去最多の火災発生件数：昭和60年 62件

◇過去最少の火災発生件数：令和4年 15件

令和5年度 防火標語・ポスター最優秀作品

【防火ポスターの部】

最優秀賞



南魚沼市立おおまき小学校

森山 海那 さん

【防火標語の部】

一般の部・最優秀賞

「ちょっとした 油断が招く 大惨事」
中嶋 ヒデ子 さん

小学生の部・最優秀賞

「火の用心 指さし確認 習慣に」
南魚沼市立上田小学校
貝瀬 華 さん

【予防統計】

9 市町別防火対象物数・防火対象物立入検査実施状況

| 政令別表第一 区分(市町別) | | 防 火 対 象 物 数 | | | | | 立 入 検 査 | | | | | |
|-------------------|---|----------------|-------|-------|-------------|-----|---------|-------|------|-------------|-----|-----|
| | | 南 魚 沼 市 | | | 湯 沢 町 | 計 | 南 魚 沼 市 | | | 湯 沢 町 | 計 | |
| | | 塩沢地域 | 六日町地域 | 大和地域 | | | 塩沢地域 | 六日町地域 | 大和地域 | | | |
| 1 | イ | 劇場・映画館等 | | | 2 | | 2 | | | | | |
| | ロ | 公会堂・集会場 | 55 | 50 | 51 | 22 | 178 | 3 | 3 | 5 | 2 | 13 |
| 2 | イ | キャバレー・カフェー等 | | | | 1 | 1 | | | | | |
| | ロ | 遊技場・ダンスホール | 1 | 4 | | | 5 | 1 | 1 | | | 2 |
| | ハ | 性風俗関連特殊店舗 | | | | | 0 | | | | | |
| | ニ | カラオケボックス等 | | 1 | | | 1 | | | | | |
| 3 | イ | 待合・料理店 | 4 | 6 | 6 | | 16 | 4 | 1 | 5 | | 10 |
| | ロ | 飲食店 | 51 | 32 | 28 | 46 | 157 | 22 | 10 | 6 | 21 | 59 |
| 4 | | 百貨店・マーケット等 | 43 | 53 | 23 | 20 | 139 | 22 | 28 | 9 | 9 | 68 |
| 5 | イ | 旅館・ホテル・宿泊所 | 168 | 46 | 16 | 262 | 492 | 90 | 32 | 9 | 160 | 291 |
| | ロ | 寄宿舎・下宿・共同住宅 | 84 | 227 | 157 | 173 | 641 | 9 | 20 | 6 | 24 | 59 |
| 6 | イ | 病院・診療所・助産所 | 3 | 8 | 8 | | 19 | | 4 | 4 | | 8 |
| | ロ | 老人短期入所施設等 | 8 | 12 | 8 | 1 | 29 | 4 | 10 | 2 | 1 | 17 |
| | ハ | 老人デイサービス等 | 15 | 22 | 19 | 2 | 58 | 5 | 17 | 6 | 2 | 30 |
| | ニ | 特別支援学校等 | 1 | 2 | | | 3 | 1 | 1 | | | 2 |
| 7 | | 小中高等学校・大学等 | 8 | 11 | 10 | 1 | 30 | | | | | |
| 8 | | 図書館・博物館・美術館 | 2 | 2 | 1 | 1 | 6 | | 1 | 1 | 1 | 3 |
| 9 | イ | 蒸気浴場・熱気浴場 | | | | | 0 | | | | | |
| | ロ | 一般浴場 | 4 | | | 6 | 10 | | | | | |
| 10 | | 停車場等 | 1 | 1 | 2 | 2 | 6 | | | | | |
| 11 | | 神社・寺院・教会 | 20 | 22 | 13 | 4 | 59 | | 1 | 3 | | 4 |
| 12 | イ | 工場・作業場 | 113 | 200 | 194 | 26 | 533 | 5 | 41 | 8 | | 54 |
| | ロ | 映画スタジオ・テレビスタジオ | | | | | 0 | | | | | |
| 13 | イ | 自動車車庫・駐車場 | 15 | 15 | 13 | 18 | 61 | 1 | | | | 1 |
| | ロ | 飛行機等の格納庫 | | | | | 0 | | | | | |
| 14 | | 倉庫 | 88 | 88 | 119 | 51 | 346 | | 1 | 2 | 1 | 4 |
| 15 | | 前項に該当しない事業場 | 115 | 166 | 131 | 138 | 550 | 11 | 24 | | 9 | 44 |
| 16 | イ | 特定用途のある複合用途 | 74 | 154 | 75 | 153 | 456 | 10 | 30 | 8 | 39 | 87 |
| | ロ | その他の複合用途 | 21 | 64 | 51 | 62 | 198 | 2 | | 1 | 5 | 8 |
| 17 | | 重要文化財等 | 1 | | 1 | 1 | 3 | 1 | | | | 1 |
| 18 | | アーケード | | 2 | | 2 | 4 | | | | | |
| 計 | | | 895 | 1,188 | 928 | 992 | 4,003 | 191 | 225 | 75 | 274 | 765 |

※防火対象物数は延べ面積150㎡以上を記載

10 業態別中高層防火対象物

| 用途 | 用途名称 | 4 | 5 | 6 | 7 | 8 | 9 | 10 | 11 | 12 | 13 | 14 | 15 | 20 | 30 | 計 |
|----|------------------|-----|----|----|---|---|---|----|----|----|----|----|----|-----|-----|-----|
| | | 階 | 階 | 階 | 階 | 階 | 階 | 階 | 階 | 階 | 階 | 階 | 階 | 階以上 | 階以上 | |
| 1 | イ 劇場・映画館等 | | | | | | | | | | | | | | | 0 |
| | ロ 公会堂・集会場 | | | | | | | | | | | | | | | 0 |
| 2 | イ キャバレー・カフェ等 | | | | | | | | | | | | | | | 0 |
| | ロ 遊技場・ダンスホール | | | | | | | | | | | | | | | 0 |
| | ハ 性風俗関連特殊店舗 | | | | | | | | | | | | | | | 0 |
| | ニ カラオケボックス等 | | | | | | | | | | | | | | | 0 |
| 3 | イ 待合・料理店 | | | | | | | | | | | | | | | 0 |
| | ロ 飲食店 | 5 | | | | | | | | | | | | | | 5 |
| 4 | 百貨店・マーケット等 | 1 | | | | | | | | | | | | | | 1 |
| 5 | イ 旅館・ホテル・宿泊所 | 74 | 24 | 7 | 3 | 4 | | | | | | | | 1 | 1 | 114 |
| | ロ 寄宿舎・下宿・共同住宅 | 53 | 15 | 9 | 1 | 1 | | 2 | 4 | 4 | 11 | 12 | 8 | | 3 | 123 |
| 6 | イ 病院・診療所・助産所 | 1 | | | | | 1 | | | | | | | | | 2 |
| | ロ 老人短期入所施設等 | 2 | | | | | | | | | | | | | | 2 |
| | ハ 老人デイサービス等 | 1 | 3 | | | | | | | | | | | | | 4 |
| | ニ 特別支援学校等 | | | | | | | | | | | | | | | 0 |
| 7 | 小中高等学校・大学等 | 7 | | | | | | | | | | | | | | 7 |
| 8 | 図書館・博物館・美術館 | | | | | | | | | | | | | | | 0 |
| 9 | イ 蒸気浴場・熱気浴場 | | | | | | | | | | | | | | | 0 |
| | ロ 一般浴場 | | | | | | | | | | | | | | | 0 |
| 10 | 停車場等 | | | | | | | | | | | | | | | 0 |
| 11 | 神社・寺院・教会 | | | | | | | | | | | | | | | 0 |
| 12 | イ 工場・作業場 | 8 | | | | | | | | | | | | | | 8 |
| | ロ 映画スタジオ・テレビスタジオ | | | | | | | | | | | | | | | 0 |
| 13 | イ 自動車車庫・駐車場 | | | | | | | | | | | | | | | 0 |
| | ロ 飛行機等の格納庫 | | | | | | | | | | | | | | | 0 |
| 14 | 倉庫 | 3 | | | | | | | | | | | | | | 3 |
| 15 | 前項に該当しない事業場 | 5 | 3 | | | | | | | | | | | | | 8 |
| 16 | イ 特定用途のある複合用途 | 26 | 7 | 1 | 1 | 1 | 3 | | | | 1 | 1 | 2 | | | 43 |
| | ロ その他の複合用途 | 8 | 1 | | | | | | | | 1 | | | | | 10 |
| 17 | 重要文化財等 | | | | | | | | | | | | | | | 0 |
| 18 | アーケード | | | | | | | | | | | | | | | 0 |
| 計 | | 194 | 53 | 17 | 5 | 6 | 4 | 2 | 4 | 4 | 12 | 14 | 10 | 1 | 4 | 330 |

1 1 消防用設備等検査状況

(単位：件)

| 市町別 消防用設備別 | 南魚沼市 | | | | | | 湯沢町 | | 計 | |
|--------------------------|------|------|-------|------|------|------|------|------|------|------|
| | 塩沢地域 | | 六日町地域 | | 大和地域 | | 令和4年 | 令和5年 | 令和4年 | 令和5年 |
| | 令和4年 | 令和5年 | 令和4年 | 令和5年 | 令和4年 | 令和5年 | | | | |
| 消 火 器 | 15 | 2 | 12 | 12 | 8 | 1 | 17 | 21 | 52 | 36 |
| 屋 内 消 火 栓 設 備 | 2 | 1 | 1 | 1 | 1 | 0 | 4 | 2 | 8 | 4 |
| スプリンクラー 設 備 | 1 | 0 | 0 | 1 | 0 | 0 | 3 | 0 | 4 | 1 |
| 水 噴 霧 消 火 設 備 | 0 | 0 | 0 | 0 | 0 | 0 | 0 | 0 | 0 | 0 |
| 泡 消 火 設 備 | 0 | 0 | 0 | 0 | 0 | 0 | 0 | 0 | 0 | 0 |
| 不 活 性 ガ ス 消 火 設 備 | 0 | 0 | 0 | 0 | 0 | 0 | 0 | 0 | 0 | 0 |
| ハロゲン化物消火設備 | 0 | 0 | 0 | 0 | 0 | 0 | 0 | 0 | 0 | 0 |
| 粉 末 消 火 設 備 | 0 | 0 | 0 | 0 | 0 | 0 | 0 | 0 | 0 | 0 |
| 屋 外 消 火 栓 設 備 | 0 | 0 | 0 | 0 | 0 | 1 | 0 | 0 | 0 | 1 |
| 動力消防ポンプ設備 | 0 | 0 | 1 | 1 | 0 | 0 | 1 | 0 | 2 | 1 |
| 自動火災報知設備 | 18 | 14 | 22 | 21 | 11 | 2 | 36 | 33 | 87 | 70 |
| ガス漏れ火災警報設備 | 0 | 0 | 0 | 0 | 0 | 0 | 0 | 0 | 0 | 0 |
| 漏 電 火 災 警 報 器 | 0 | 0 | 0 | 0 | 0 | 0 | 0 | 0 | 0 | 0 |
| 消防機関へ通報する 火 災 報 知 設 備 | 4 | 1 | 0 | 0 | 0 | 0 | 0 | 3 | 4 | 4 |
| 非 常 警 報 設 備 | 1 | 0 | 1 | 0 | 0 | 0 | 6 | 2 | 8 | 2 |
| 避 難 器 具 | 0 | 0 | 0 | 0 | 0 | 0 | 3 | 0 | 3 | 0 |
| 誘 導 灯 | 11 | 9 | 14 | 7 | 4 | 2 | 18 | 26 | 47 | 44 |
| 誘 導 標 識 | 5 | 1 | 5 | 2 | 7 | 0 | 5 | 7 | 22 | 10 |
| 消 防 用 水 | 1 | 0 | 0 | 0 | 0 | 0 | 0 | 0 | 1 | 0 |
| 排 煙 設 備 | 0 | 0 | 0 | 0 | 0 | 0 | 0 | 0 | 0 | 0 |
| 連 結 散 水 設 備 | 0 | 0 | 0 | 0 | 0 | 0 | 0 | 0 | 0 | 0 |
| 連 結 送 水 管 | 0 | 0 | 0 | 0 | 0 | 0 | 0 | 0 | 0 | 0 |
| 非 常 コ ン セ ン ト 設 備 | 0 | 0 | 0 | 0 | 0 | 0 | 0 | 0 | 0 | 0 |
| 無 線 通 信 補 助 設 備 | 0 | 0 | 0 | 0 | 0 | 0 | 0 | 0 | 0 | 0 |
| パッケージ型消火設備 | 0 | 0 | 1 | 1 | 3 | 1 | 0 | 2 | 0 | 4 |
| 特定小規模施設用自動火 災 報 知 設 備 | 1 | 2 | 1 | 0 | 0 | 0 | 4 | 11 | 6 | 13 |
| 計 | 59 | 30 | 58 | 46 | 34 | 7 | 97 | 107 | 244 | 190 |

1 2 建築同意状況

(1) 用途別、市町別建築同意件数

(単位：件)

| 種別 | | 市町別 | | 南魚沼市 | | | | | 湯沢町 | | | | | 合計 |
|----------|--------|-----|----|------|-----|----|----|----|-----|-----|----|----|--|----|
| | | 新築 | 増築 | 改築 | その他 | 小計 | 新築 | 増築 | 改築 | その他 | 小計 | | | |
| 特定防火対象物 | 飲食店 | 2 | | | | 2 | | | | | 0 | 2 | | |
| | 物販店舗 | | | | | 0 | | 1 | | | 1 | 1 | | |
| | ホテル・旅館 | 1 | 1 | | 1 | 3 | 1 | | | 1 | 2 | 5 | | |
| | その他 | 3 | 2 | | | 5 | 1 | | | | 1 | 6 | | |
| 非特定防火対象物 | 共同住宅 | | | | 1 | 1 | 1 | | | | 1 | 2 | | |
| | 工場・作業場 | 2 | 2 | | | 4 | | | | | 0 | 4 | | |
| | 事業所 | 4 | 3 | | | 7 | 2 | 2 | 1 | | 5 | 12 | | |
| | その他 | 15 | 1 | | 1 | 17 | 2 | 2 | | | 4 | 21 | | |
| 計 | | 27 | 9 | 0 | 3 | 39 | 7 | 5 | 1 | 1 | 14 | 53 | | |

※住宅を除く

(2) 建築同意件数の推移

(単位：件)

| 市町別 | | 年別 | | | | | | |
|------|-------|---------|---------|-------|--------|--------|--------|--------|
| | | 平成 29 年 | 平成 30 年 | 令和 元年 | 令和 2 年 | 令和 3 年 | 令和 4 年 | 令和 5 年 |
| 南魚沼市 | 塩沢地域 | 25 | 23 | 37 | 37 | 38 | 29 | 24 |
| | 六日町地域 | 48 | 40 | 46 | 43 | 59 | 49 | 30 |
| | 大和地域 | 25 | 26 | 24 | 25 | 16 | 10 | 13 |
| 湯沢町 | | 18 | 26 | 13 | 12 | 25 | 14 | 19 |
| 計 | | 116 | 115 | 120 | 117 | 138 | 102 | 86 |

1 3 市町別中高層防火対象物数(一般住宅及び休廃業建築物を含む)

(単位：棟)

| 階数別 市町別 | | 4 | 5 | 6 | 7 | 8 | 9 | 10 | 11 | 12 | 13 | 14 | 15 | 20 | 30 | 計 |
|------------|-------|-----|----|----|---|---|---|----|----|----|----|----|-----|-----|-----|-----|
| | | 階 | 階 | 階 | 階 | 階 | 階 | 階 | 階 | 階 | 階 | 階 | 階以上 | 階以上 | 階以上 | |
| 南魚沼市 | 塩沢地域 | 58 | 11 | 4 | 1 | 1 | | | | | 1 | 2 | 2 | | | 80 |
| | 六日町地域 | 33 | 6 | 3 | | | 1 | | | | | 1 | | | | 44 |
| | 大和地域 | 16 | 4 | 4 | | 1 | 1 | | | | | | | | | 26 |
| 小計 | | 107 | 21 | 11 | 1 | 2 | 2 | | | | 1 | 3 | 2 | | | 150 |
| 湯沢町 | | 115 | 34 | 13 | 5 | 4 | 2 | 2 | 4 | 4 | 12 | 12 | 8 | 1 | 4 | 220 |
| 合計 | | 222 | 55 | 24 | 6 | 6 | 4 | 2 | 4 | 4 | 13 | 15 | 10 | 1 | 4 | 370 |

1 4 南魚沼地域防火協会、参加団体、会員数の推移

平成26年～令和5年

| 市町別 年別 | 南魚沼市 | | | | | | 湯沢町 | | 賛助会員 | | 計 | |
|-----------|------|-----|-------|-----|------|----|-----|-----|------|-------|----|-------|
| | 塩沢地域 | | 六日町地域 | | 大和地域 | | 団体 | 会員 | 団体 | 会員 | 団体 | 会員 |
| | 団体 | 会員 | 団体 | 会員 | 団体 | 会員 | | | | | | |
| 平成26年 | 12 | 312 | 7 | 118 | 2 | 14 | 11 | 390 | 6 | 2,258 | 38 | 3,092 |
| 平成27年 | 12 | 307 | 7 | 117 | 2 | 12 | 11 | 382 | 6 | 2,254 | 38 | 3,072 |
| 平成28年 | 12 | 302 | 7 | 116 | 2 | 11 | 11 | 369 | 6 | 2,222 | 38 | 3,020 |
| 平成29年 | 12 | 299 | 6 | 74 | 2 | 10 | 11 | 362 | 6 | 2,194 | 37 | 2,939 |
| 平成30年 | 12 | 288 | 6 | 70 | 2 | 10 | 11 | 357 | 6 | 2,168 | 37 | 2,893 |
| 令和元年 | 12 | 272 | 6 | 65 | 2 | 7 | 11 | 348 | 6 | 2,167 | 37 | 2,859 |
| 令和2年 | 12 | 260 | 4 | 34 | 2 | 7 | 11 | 348 | 6 | 2,136 | 35 | 2,785 |
| 令和3年 | 12 | 256 | 4 | 32 | 2 | 7 | 11 | 337 | 6 | 2,141 | 35 | 2,773 |
| 令和4年 | 12 | 245 | 4 | 31 | 2 | 7 | 11 | 325 | 6 | 2,102 | 35 | 2,710 |
| 令和5年 | 12 | 237 | 4 | 30 | 2 | 7 | 11 | 330 | 6 | 2,113 | 35 | 2,717 |

賛助会員：湯沢町商工会 塩沢商工会 六日町商工会 大和商工会 南魚沼建設業協会
新潟県石油商業組合南魚沼支部

1.5 危険物施設数

(単位：件)

| 市町別 区分 | 南魚沼市 | | | | | | 湯沢町 | | 計 | |
|-----------|------|-----|-------|-----|------|-----|-----|-----|-----|-----|
| | 塩沢地域 | | 六日町地域 | | 大和地域 | | 許可 | 検査済 | 許可 | 検査済 |
| | 許可 | 検査済 | 許可 | 検査済 | 許可 | 検査済 | | | | |
| 屋内貯蔵所 | 8 | 8 | 10 | 10 | 2 | 2 | 5 | 5 | 25 | 25 |
| 屋外タンク貯蔵所 | 14 | 14 | 14 | 14 | 5 | 5 | 9 | 9 | 42 | 42 |
| 屋内タンク貯蔵所 | 3 | 3 | 1 | 1 | 2 | 2 | 7 | 7 | 13 | 13 |
| 地下タンク貯蔵所 | 129 | 128 | 82 | 82 | 38 | 38 | 159 | 159 | 408 | 407 |
| 簡易タンク貯蔵所 | 1 | 1 | 1 | 1 | | | 2 | 2 | 4 | 4 |
| 移動タンク貯蔵所 | 24 | 24 | 39 | 39 | 19 | 19 | 23 | 23 | 105 | 105 |
| 屋外貯蔵所 | | | 2 | 2 | | | | | 2 | 2 |
| 給油取扱所 | 13 | 13 | 21 | 21 | 11 | 11 | 20 | 20 | 65 | 65 |
| 販売取扱所 | 1 | 1 | | | | | | | 1 | 1 |
| 移送取扱所 | | | | | | | | | | |
| 一般取扱所 | 33 | 33 | 26 | 26 | 25 | 25 | 44 | 44 | 128 | 128 |
| 計 | 226 | 225 | 196 | 196 | 102 | 102 | 269 | 269 | 793 | 792 |

1.6 危険物施設の許可・検査実施状況

(単位：件)

| 市町別 区分 | 南魚沼市 | | | | | | | | | 湯沢町 | | | 計 | | |
|-----------|------|----|----|-------|----|----|------|----|----|-----|----|----|----|----|----|
| | 塩沢地域 | | | 六日町地域 | | | 大和地域 | | | 設置 | 変更 | 検査 | 設置 | 変更 | 検査 |
| | 設置 | 変更 | 検査 | 設置 | 変更 | 検査 | 設置 | 変更 | 検査 | | | | | | |
| 屋内貯蔵所 | | | | | | | | | | | | | | | |
| 屋外タンク貯蔵所 | | | | 1 | 1 | | 1 | 1 | | | | | | 2 | 2 |
| 屋内タンク貯蔵所 | | | | | | | | | | | | | | | |
| 地下タンク貯蔵所 | | 1 | 1 | 3 | 2 | | 2 | 2 | | 2 | 2 | | | 8 | 7 |
| 簡易タンク貯蔵所 | | | | | | | | | | | | | | | |
| 移動タンク貯蔵所 | | | | 2 | 1 | 3 | | | | 1 | 1 | 2 | 3 | 2 | 5 |
| 屋外貯蔵所 | | | | | | | | | | | | | | | |
| 給油取扱所 | | 3 | 3 | 1 | 1 | | 1 | 1 | | 4 | 4 | | | 9 | 9 |
| 販売取扱所 | | | | | | | | | | | | | | | |
| 移送取扱所 | | | | | | | | | | | | | | | |
| 一般取扱所 | | 3 | 3 | | | | 1 | 1 | | 4 | 4 | | | 8 | 8 |
| 計 | 0 | 7 | 7 | 2 | 6 | 7 | 0 | 5 | 5 | 1 | 11 | 12 | 3 | 29 | 31 |

1 7 危険物製造所等の申請・届出事務処理状況

(単位：件)

| 種別 | 月別 | | | | | | | | | | | | 計 |
|------------------|----|----|----|----|----|----|----|----|----|-----|-----|-----|----|
| | 1月 | 2月 | 3月 | 4月 | 5月 | 6月 | 7月 | 8月 | 9月 | 10月 | 11月 | 12月 | |
| 設置許可件数 | 1 | | | | 1 | | | | | 1 | | | 3 |
| 変更許可件数 | | 1 | 3 | 2 | 5 | 2 | 1 | 5 | 5 | 4 | 1 | | 29 |
| 設置完成検査済証 | 1 | | | | | | | | | 2 | | | 3 |
| 変更完成検査済証 | | | 2 | 3 | 1 | 1 | 2 | 1 | 8 | 5 | 4 | 1 | 28 |
| 仮使用承認件数 | | 1 | 2 | | 1 | | | 1 | 1 | 3 | | | 9 |
| 廃止 許可撤回件数 | | | | 2 | 5 | 2 | 4 | | 1 | 2 | 2 | | 18 |
| 譲渡引渡届出 | | | | 1 | | | 1 | | | 1 | 21 | | 24 |
| 種類数量変更届 | | | | | | | 2 | | | | | | 2 |
| タンク検査済証 | | | 1 | | | | 1 | | 4 | 3 | | | 9 |
| 仮貯蔵 仮取扱承認件数 | | | 2 | | | | | 3 | 4 | 2 | 1 | | 12 |
| 保安監督者選任届 | | | 3 | 3 | 9 | | | 1 | 1 | 30 | 5 | | 52 |
| 保安監督者解任届 | | | 3 | 3 | 9 | | | 1 | 1 | 20 | | | 37 |
| 移動タンク (転 入) | | | | | | | | | | | 1 | | 1 |
| 移動タンク (転 出) | | | | | 1 | | | | | | | | 1 |

救急関係



集団救急災害対応訓練

1 救急業務の出動状況と内容

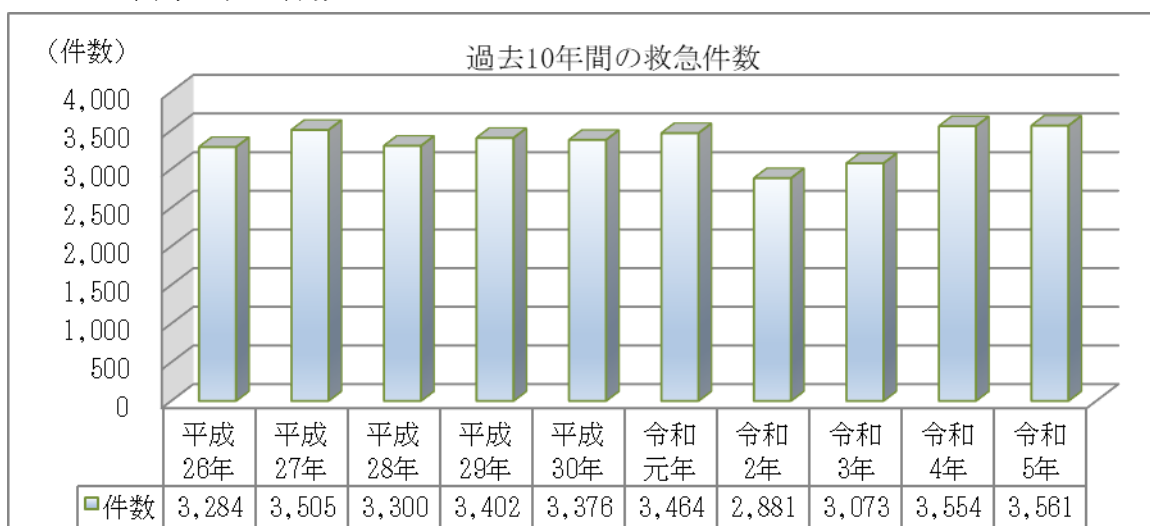
令和5年の出動件数は昨年と比較し、7件の増加で過去最多となった。一方、搬送人員は3,294人と1人減であった。

救急、救命講習の受講者は新型コロナウイルス感染症の影響から回復傾向であり、受講者数が3,047人と前年の1,932人から大幅に増加した。

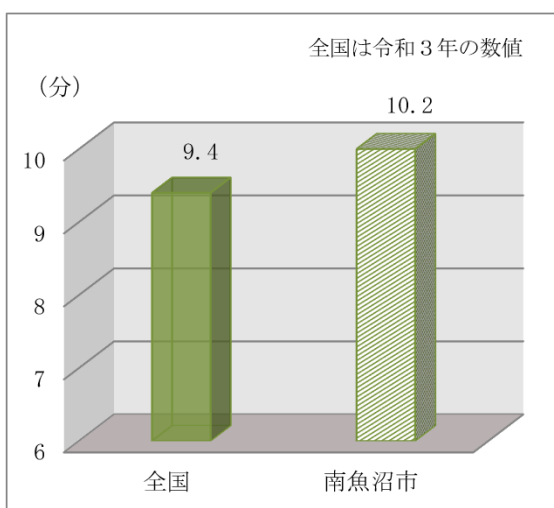
傷病者の搬送については、隣接管外及び長岡市内等への搬送は昨年からはほぼ横ばいで、管内医療機関への搬送は約95%であり、昨年と比較し2.2%の増加であった。

管外への搬送は減少傾向ではあるが、管内医療機関への搬送で完結できるように引き続き問題の解決に向けて関係機関と共に対応していく。

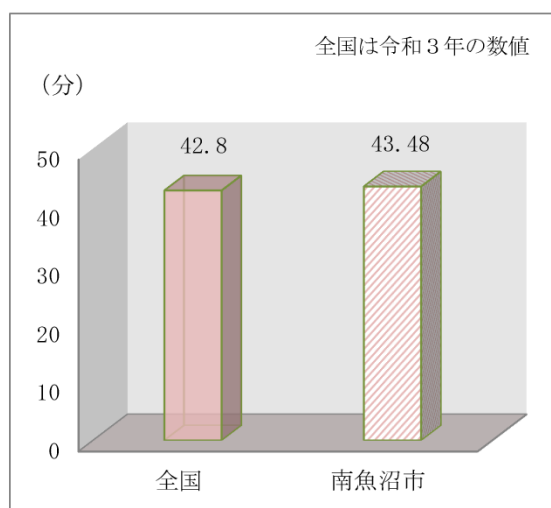
過去10年間の救急件数



覚知から現場到着までの平均時間



覚知から病院収容までの平均時間

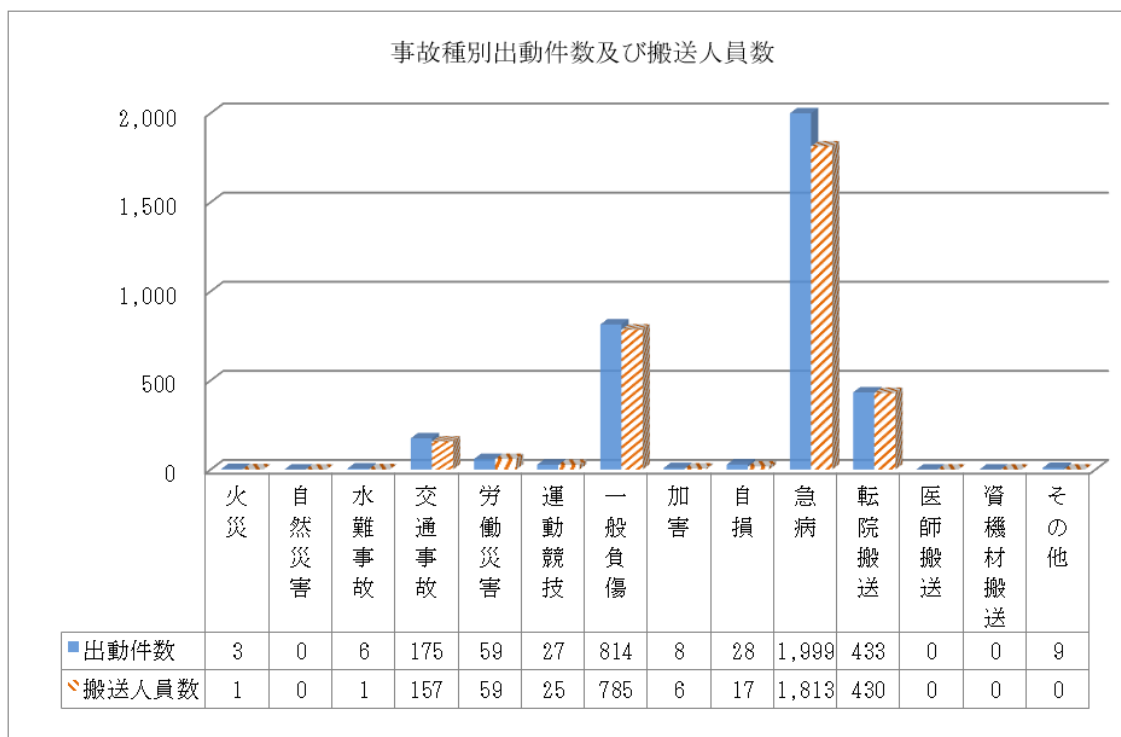


2 署別救急出動状況

(1) 事故種別出動件数及び搬送人員数

(単位：件・人)

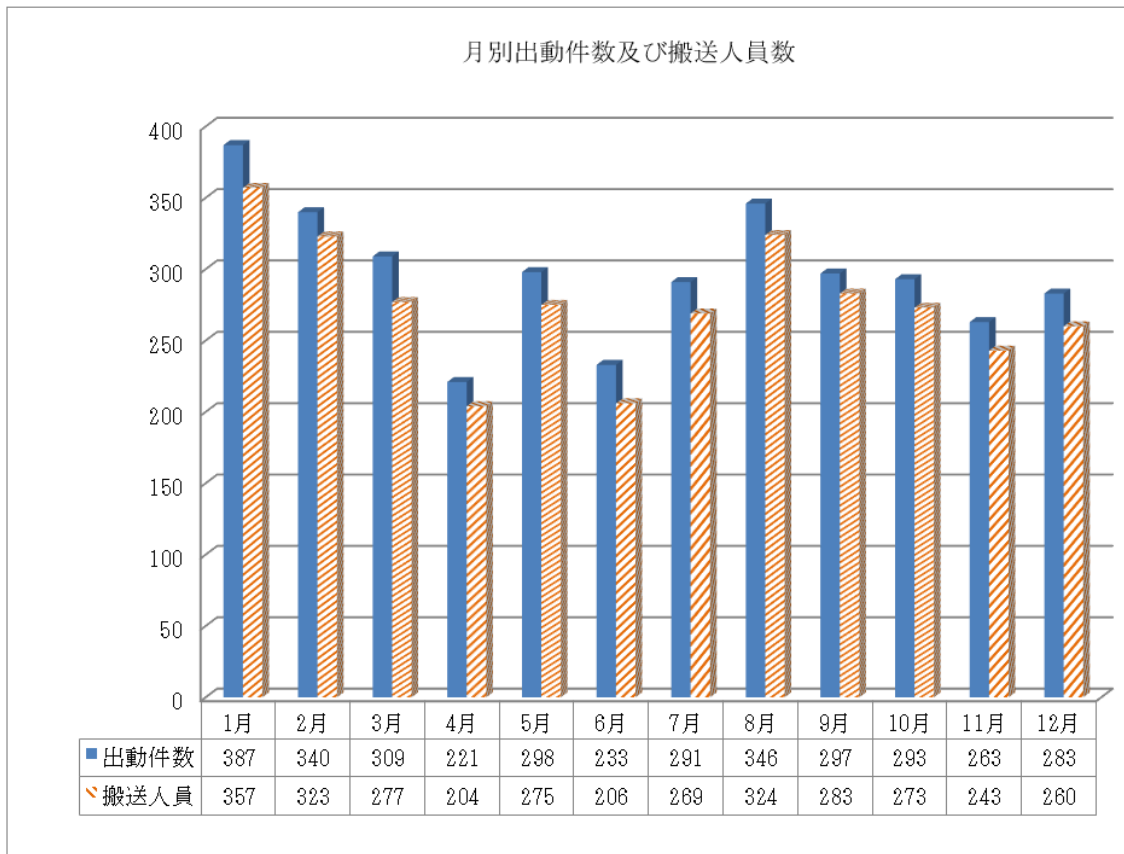
| 事故種別 | 南魚沼市消防署 | | 湯沢消防署 | | 大和分署 | | 計 | |
|-------|---------|-------|-------|-----|------|-----|-------|-------|
| | 出動 | 搬送 | 出動 | 搬送 | 出動 | 搬送 | 出動 | 搬送 |
| 火災 | 1 | 0 | 2 | 1 | 0 | 0 | 3 | 1 |
| 自然災害 | 0 | 0 | 0 | 0 | 0 | 0 | 0 | 0 |
| 水難事故 | 2 | 1 | 3 | 0 | 1 | 0 | 6 | 1 |
| 交通事故 | 104 | 98 | 39 | 33 | 32 | 26 | 175 | 157 |
| 労働災害 | 31 | 31 | 18 | 18 | 10 | 10 | 59 | 59 |
| 運動競技 | 9 | 8 | 11 | 11 | 7 | 6 | 27 | 25 |
| 一般負傷 | 422 | 406 | 299 | 292 | 93 | 87 | 814 | 785 |
| 加害 | 4 | 3 | 3 | 3 | 1 | 0 | 8 | 6 |
| 自損 | 19 | 12 | 7 | 4 | 2 | 1 | 28 | 17 |
| 急病 | 1,122 | 1,029 | 530 | 478 | 347 | 306 | 1,999 | 1,813 |
| 転院搬送 | 169 | 168 | 123 | 122 | 141 | 140 | 433 | 430 |
| 医師搬送 | 0 | 0 | 0 | 0 | 0 | 0 | 0 | 0 |
| 資機材搬送 | 0 | 0 | 0 | 0 | 0 | 0 | 0 | 0 |
| その他 | 5 | 0 | 3 | 0 | 1 | 0 | 9 | 0 |
| 計 | 1,888 | 1,756 | 1,038 | 962 | 635 | 576 | 3,561 | 3,294 |



(2) 月別出動件数及び搬送人員数

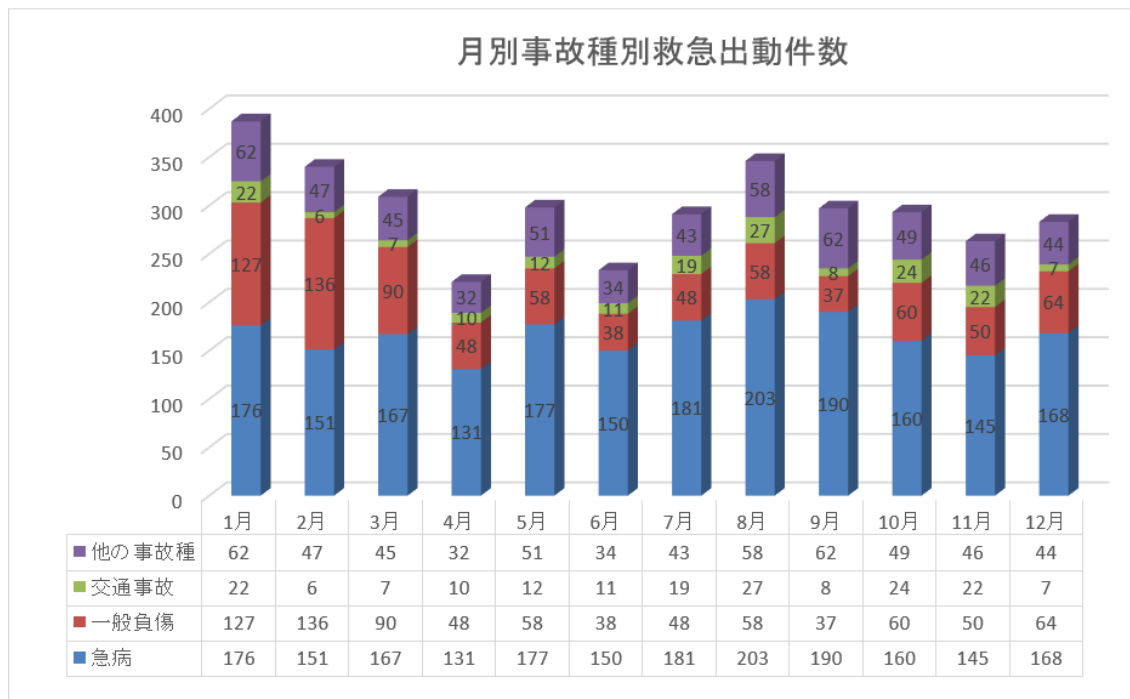
(単位：件・人)

| 月別 | 署別 | | 南魚沼市消防署 | | 湯沢消防署 | | 大和分署 | | 計 | |
|-----|-------|-------|---------|-----|-------|-----|-------|-------|----|----|
| | 出動 | 搬送 | 出動 | 搬送 | 出動 | 搬送 | 出動 | 搬送 | 出動 | 搬送 |
| 1月 | 186 | 168 | 146 | 137 | 55 | 52 | 387 | 357 | | |
| 2月 | 154 | 146 | 133 | 127 | 53 | 50 | 340 | 323 | | |
| 3月 | 151 | 127 | 114 | 109 | 44 | 41 | 309 | 277 | | |
| 4月 | 137 | 130 | 59 | 52 | 25 | 22 | 221 | 204 | | |
| 5月 | 169 | 156 | 72 | 66 | 57 | 53 | 298 | 275 | | |
| 6月 | 137 | 126 | 50 | 42 | 46 | 38 | 233 | 206 | | |
| 7月 | 160 | 149 | 66 | 63 | 65 | 57 | 291 | 269 | | |
| 8月 | 175 | 170 | 98 | 90 | 73 | 64 | 346 | 324 | | |
| 9月 | 161 | 156 | 67 | 65 | 69 | 62 | 297 | 283 | | |
| 10月 | 160 | 154 | 79 | 71 | 54 | 48 | 293 | 273 | | |
| 11月 | 157 | 142 | 56 | 53 | 50 | 48 | 263 | 243 | | |
| 12月 | 141 | 132 | 98 | 87 | 44 | 41 | 283 | 260 | | |
| 計 | 1,888 | 1,756 | 1,038 | 962 | 635 | 576 | 3,561 | 3,294 | | |



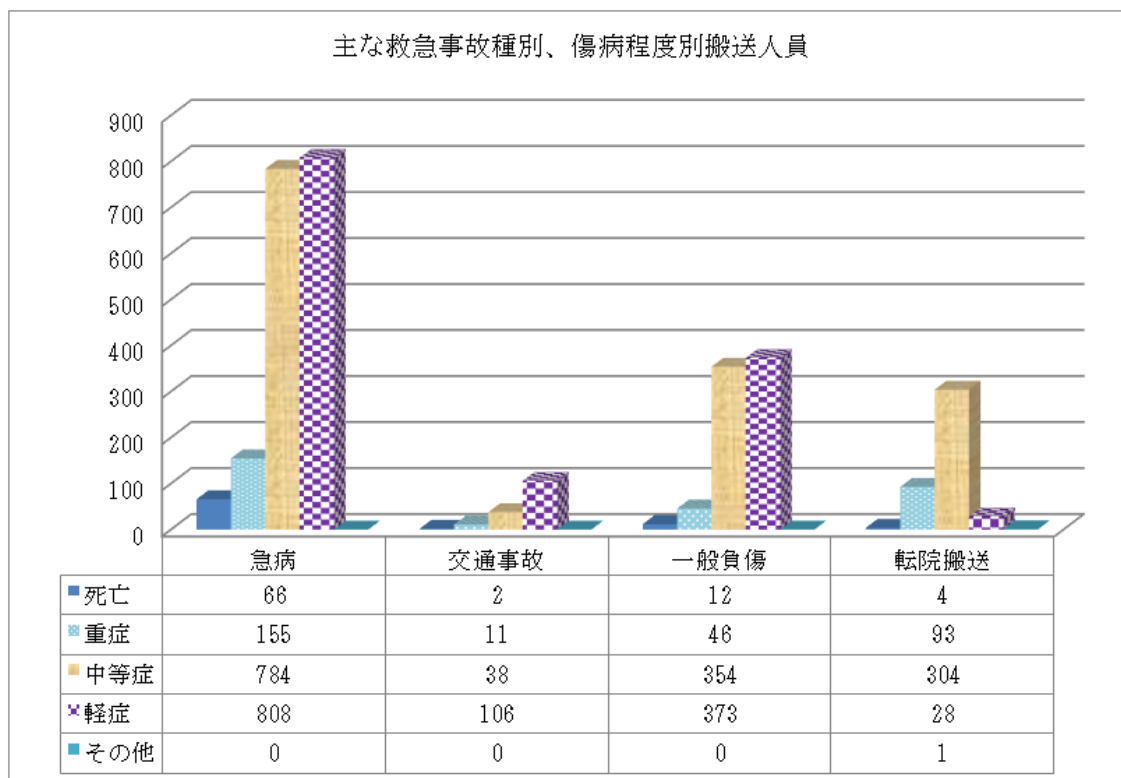
3 月別事故種別救急活動件数

(単位：件)



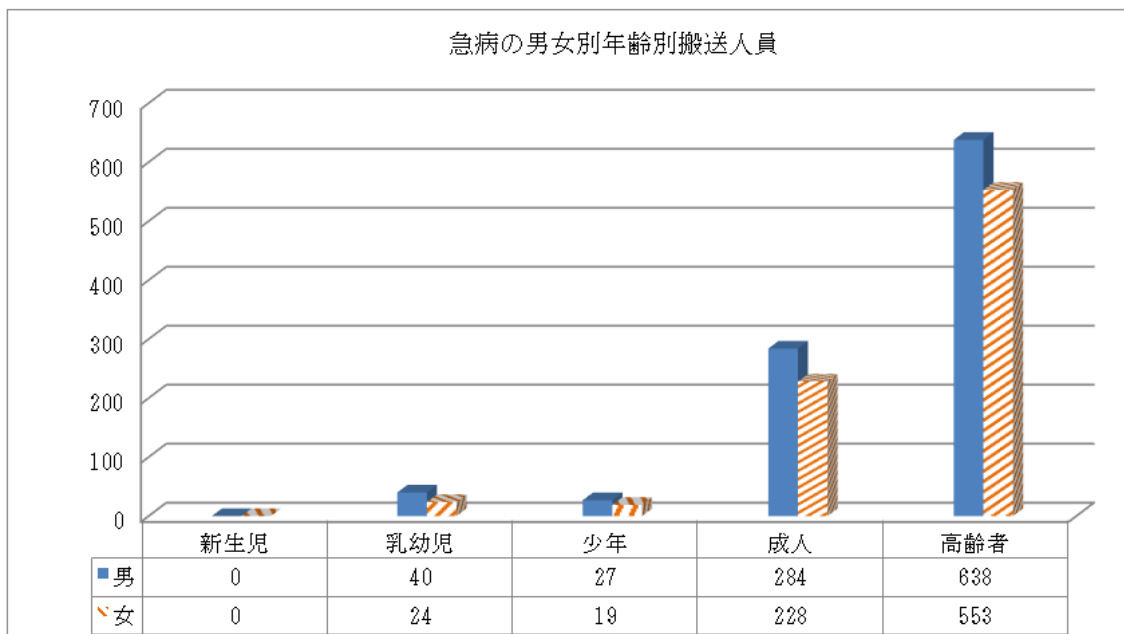
4 主な事故種別、傷病程度別（搬送人員）

(単位：人)

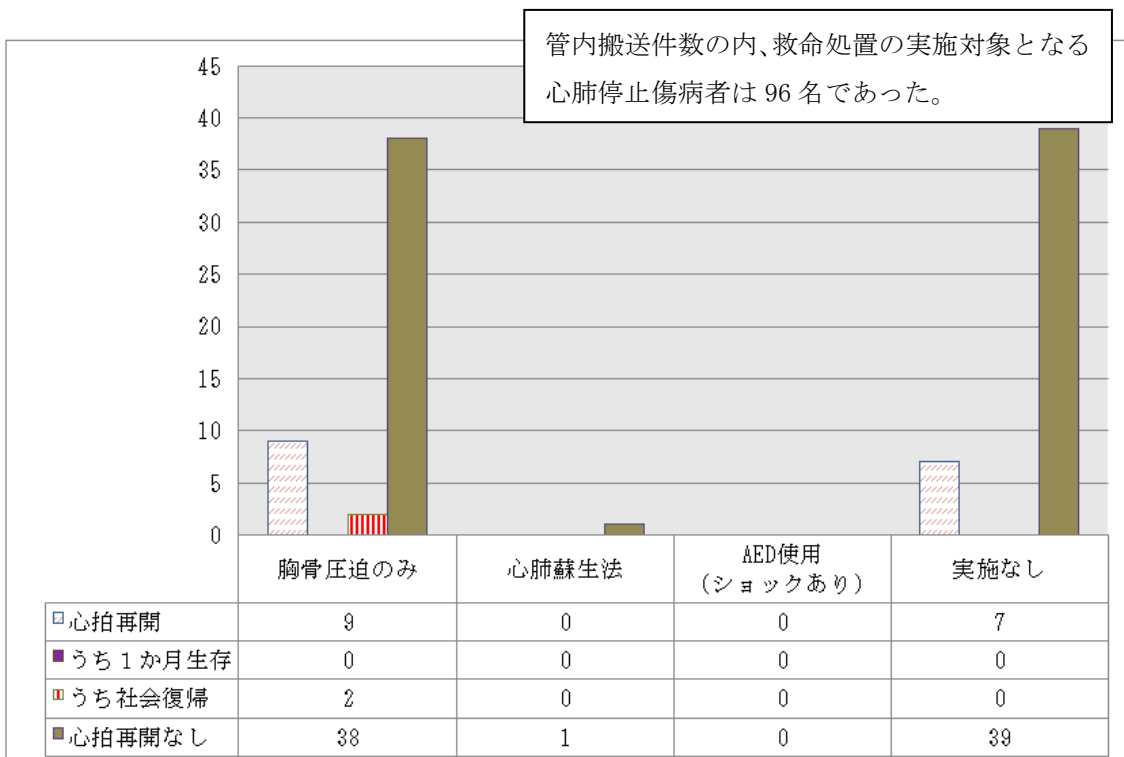


5 急病の男女別年齢別搬送人員

(単位：人)

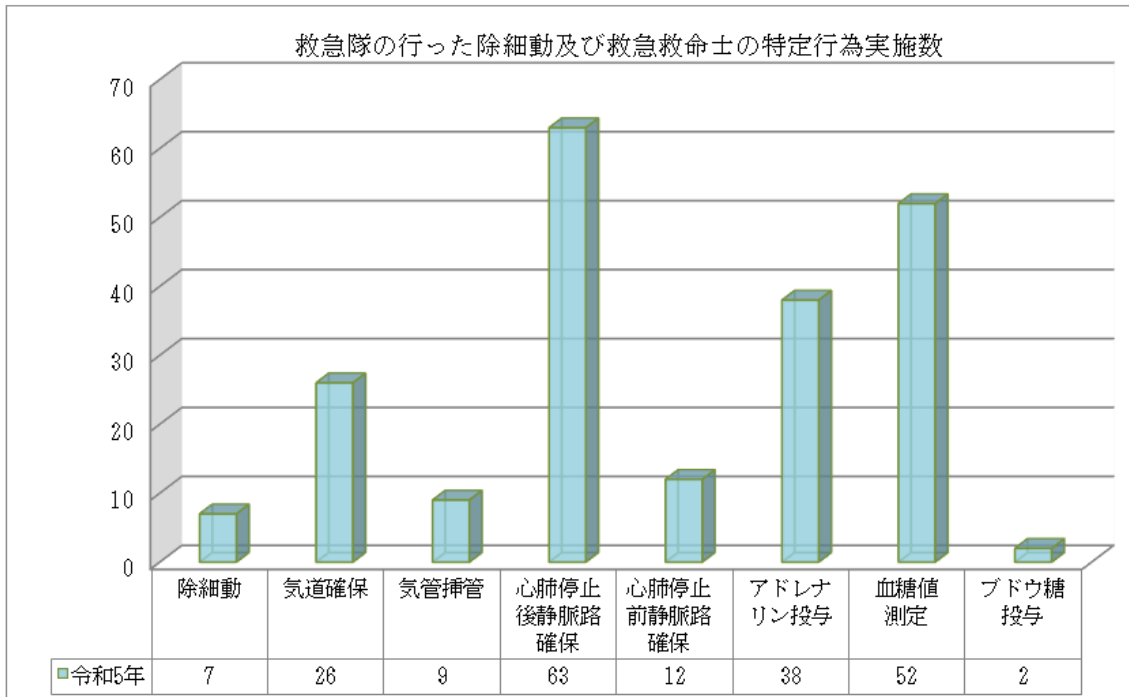


6 心肺停止症例における市民等が実施した救命処置の状況 (単位：人)



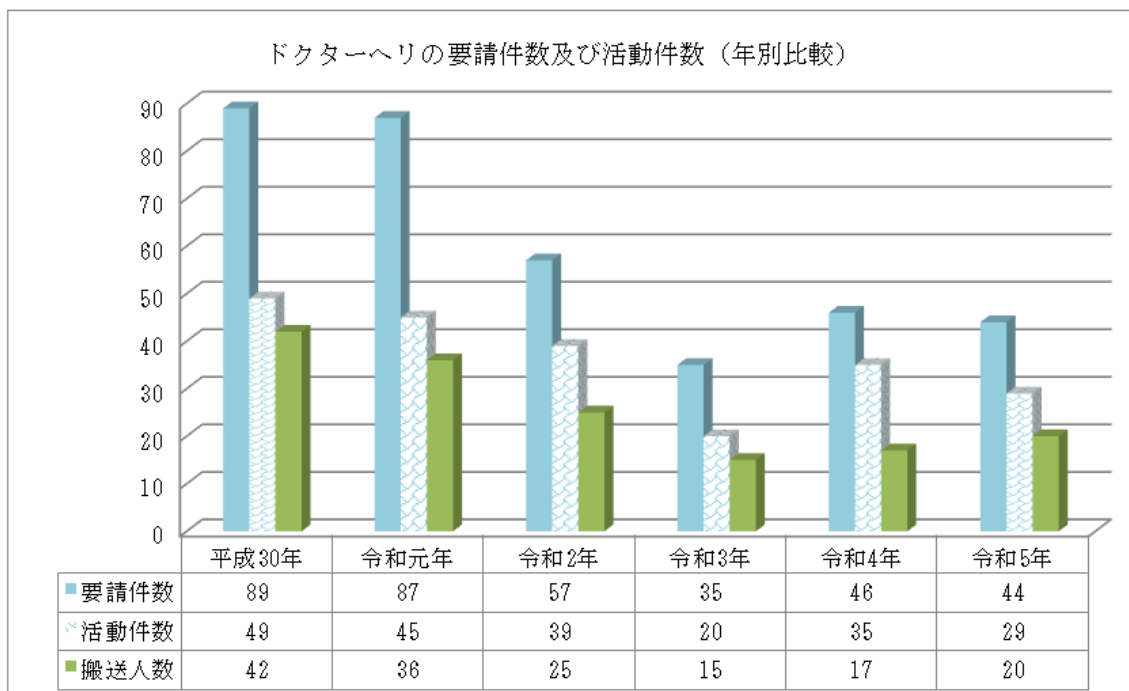
7 救急隊員が実施した除細動及び救急救命士の特定行為

(単位：件)



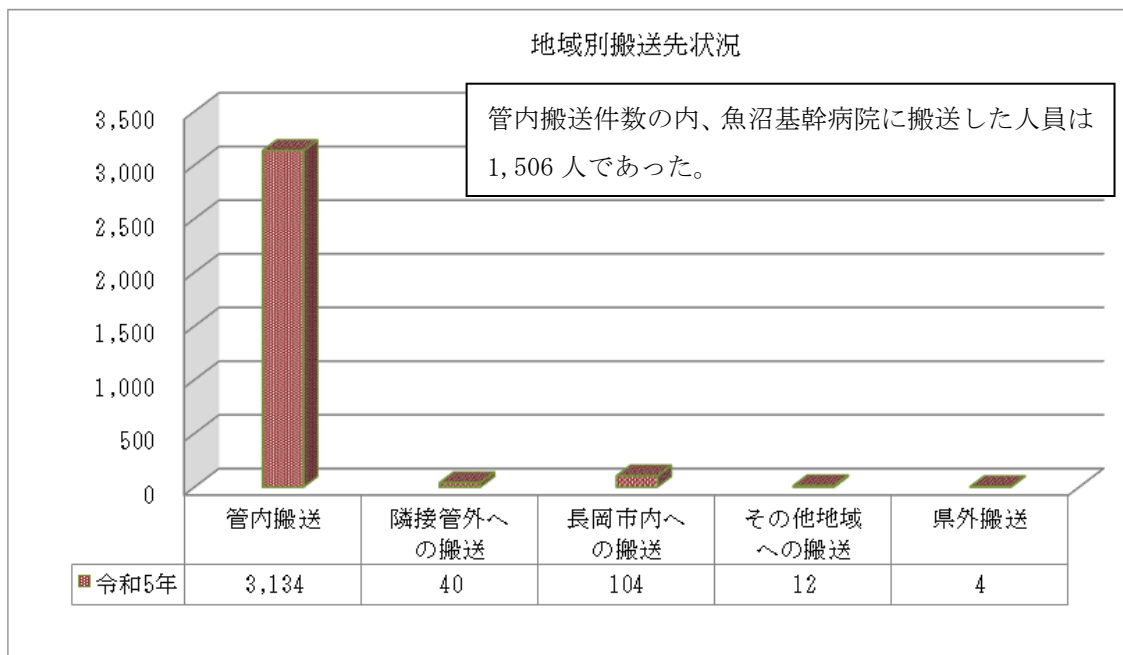
8 ドクターヘリの要請件数、活動件数及び搬送人数

(単位：件・人)



9 地域別搬送先状況

(単位:人)



10 応急手当普及啓発活動状況

(単位:人)

| 対象 | | 講習区分 | | 一般救急講習 | | 普通救命講習等※ | | 計 | |
|------|----------|------|-------|--------|-----|----------|-------|---|--|
| | | 回数 | 人員 | 回数 | 人員 | 回数 | 人員 | | |
| 学校等 | 学校 P T A | 11 | 293 | 2 | 18 | 13 | 311 | | |
| | 生徒・学生 | 5 | 631 | 2 | 30 | 7 | 661 | | |
| その他 | 事業所 | 66 | 1,565 | 7 | 119 | 73 | 1,684 | | |
| | 各種団体 | 8 | 130 | 3 | 43 | 11 | 173 | | |
| | 住民 | 4 | 92 | 13 | 126 | 17 | 218 | | |
| 消防団員 | | 0 | 0 | 0 | 0 | 0 | 0 | | |
| 計 | | 94 | 2,711 | 27 | 336 | 121 | 3,047 | | |

※普通救命講習等は3時間以上の応急手当講習をいい、「上級救命講習」「応急手当普及員講習」を含む。

1 1 救急資機材

(その1)

| 種 別 | | 合 計 | 本 署 | 湯 沢 署 | 大 和 分 署 | 備 考 |
|-------|-------------|-----|-----|-------|---------|------------------------------|
| 気道管理用 | インハレーター | 9 | 5 | 2 | 2 | |
| | 自動式人工呼吸器 | 6 | 3 | 2 | 1 | アンサー |
| | 人工呼吸器 | 16 | 4 | 9 | 3 | BVM |
| | 電動吸引器 | 10 | 4 | 4 | 2 | レールダル、パワーミニック |
| | 酸素吸入器 | 29 | 12 | 10 | 7 | 携帯用、救急車固定、マルチレーター |
| | 酸素ボンベ | 114 | 46 | 45 | 23 | 10、8、2 (リットル) |
| | 喉頭鏡 | 13 | 6 | 4 | 3 | |
| | 挿管用喉頭鏡 | 9 | 4 | 3 | 2 | エアウェイスコープ, MCGRATH |
| | CO2モニター | 4 | 2 | 1 | 1 | |
| | パルスオキシメーター | 13 | 5 | 4 | 4 | ミノルタ、オニックス、マシモ(Rad-5、Rad-57) |
| 循環管理用 | 血圧計 | 17 | 6 | 8 | 3 | アナロイド、手首用等 |
| | 除細動器 | 10 | 6 | 2 | 2 | AEDを含む |
| | 自動心肺蘇生器 | 5 | 2 | 2 | 1 | クローバー |
| | 患者観察装置 | 6 | 3 | 2 | 1 | ベッドサイドモニター |
| | 防刃ベスト | 16 | 6 | 7 | 3 | |
| | 携帯電話 | 5 | 2 | 2 | 1 | スマートフォン |
| 搬送用 | スクープストレッチャー | 14 | 7 | 6 | 1 | エルゴン、ファーノ |
| | コンビキャリア | 2 | 2 | 0 | 0 | |
| | バックボード | 19 | 7 | 8 | 4 | 小児用含む |
| | スピードボード | 4 | 1 | 1 | 2 | |
| | イーバックチェア | 2 | 0 | 1 | 1 | |
| 清掃用 | 滅菌器 | 1 | 1 | 0 | 0 | オートクレーブ |
| | 救急車内消毒器 | 7 | 2 | 3 | 2 | クリーンロード、TECO |
| | オゾン水生成器 | 3 | 1 | 1 | 1 | |

(その2)

| 種 別 | | 合 計 | 本 署 | 湯 沢 署 | 大 和 分 署 | 備 考 |
|----------------------------|------------------------|-----|-----|-------|---------|-----------------------------------|
| 訓 練 用 資 機 材 | 全 身 モ デ ル | 12 | 5 | 3 | 4 | ジャミー、ジャミーⅣ、レサシアン |
| | 高 度 救 急 処 置 訓 練 人 形 | 5 | 2 | 1 | 2 | ハートシム、セーブマンプロ ALSシミュレーター、セーブマン |
| | 上 半 身 モ デ ル | 73 | 42 | 13 | 18 | リトルアン、エリック JAMY-P |
| | 小 児 上 半 身 モ デ ル | 16 | 8 | 4 | 4 | リトルジュニア |
| | 気 道 管 理 モ デ ル | 2 | 1 | 1 | 0 | |
| | 小 児 ・ 乳 幼 児 モ デ ル | 24 | 14 | 8 | 2 | 小児用、乳幼児用 |
| | 静 脈 路 確 保 モ デ ル | 4 | 3 | 1 | 0 | |
| | 模 擬 外 傷 作 成 キ ッ ト | 3 | 1 | 1 | 1 | |
| | A E D ト レ ー ナ ー | 34 | 15 | 13 | 6 | 日本光電、レールダル、 メドトロニック |
| | プ ロ ジ ェ ク タ ー | 4 | 1 | 2 | 1 | |
| ス ク リ ー ン | 3 | 1 | 1 | 1 | | |

(その3)

| 種 別 | | 消 防 本 部 備 蓄 数 | 備 考 |
|--|-----------------|-------------------|---------------|
| 新 型 イ ン フ ル エ ン ザ 等 対 応 | 感 染 防 止 衣 | 上衣4,050着 下衣1,850着 | |
| | N 95 マ ス ク | 800枚 | |
| | サ ー ジ カ ル マ ス ク | 12,000枚 | |
| | 感 染 防 止 手 袋 | 30,000枚 | |
| | ゴ ー グ ル | 220個 | |
| | 感 染 防 止 用 帽 子 | 150個 | |
| | ロ ー ル シ ー ツ | 1本 | ストレッチャーシート被覆用 |
| ス ト レ ッ チ ャ ー カ バ ー | 50枚 | ストレッチャー用シートカバー | |

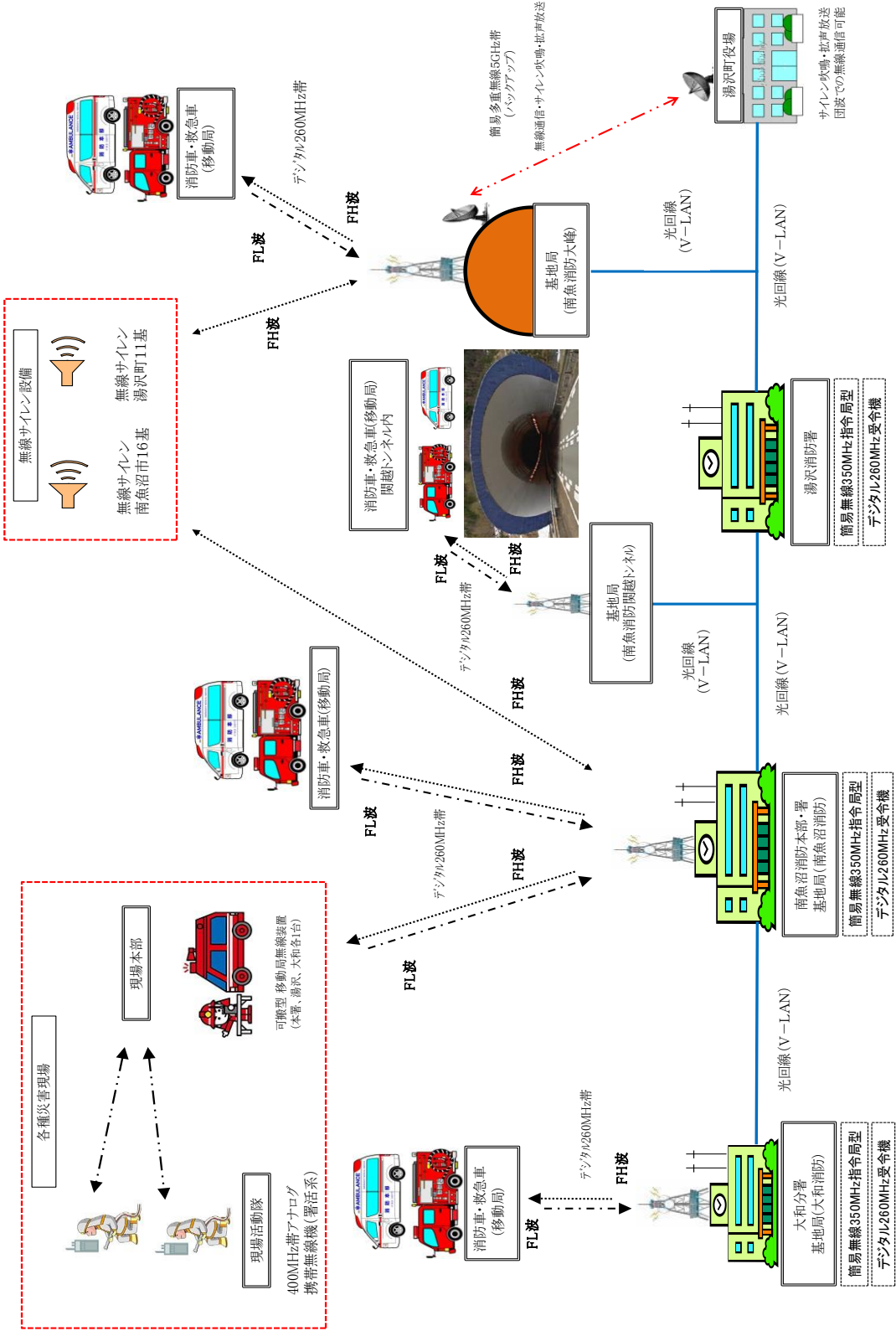
通信指令・気象関係



通信指令室

1 通信網図

南魚沼市消防本部 消防救急デジタル無線 ネットワーク概要



2 無線局及び消防車両車載無線機配置状況

| 区分 所属 | 消防ポンプ自動車等車載無線 | | | | | | | | | | 無線局 | | | | | | | | |
|----------------|---------------|-----|-----|---------|-------|------|-----|-----|--------|-----|--------------|-----|----|-----|-------|-------------------|----------------------------|----------|--------|
| | ポンプ車 | 化学車 | 水槽車 | 水槽付ポンプ車 | 救助工作車 | はしご車 | 指揮車 | 指令車 | 資機材搬送車 | 救急車 | 260MHz(デジタル) | | | | | 400MHz 署携活動無線機 | 350MHz 簡易登録型 指令局型無線機 | 携防団活動無線機 | 無線サイレン |
| | | | | | | | | | | | 固定局 | 基地局 | 通所 | 可搬型 | 携帯無線機 | | | | |
| 計 | 3 | 1 | 1 | 2 | 1 | 1 | 2 | 2 | 3 | 6 | 3 | 4 | 2 | 3 | 34 | 50 | 3 | 195 | 27 |
| 消防本部 | | | | | | | | | | | 1 | 1 | | | | | 1 | | 親機 |
| 消防署 | 2 | 1 | 1 | | 1 | | 1 | 1 | 1 | 3 | | | | 1 | 10 | 25 | | 13 | |
| 大和分署 | | | | 1 | | | | 1 | 1 | 1 | 1 | 1 | | 1 | 6 | 10 | 1 | | |
| 消防団長 | | | | | | | | | | | | | | | 1 | | | 1 | |
| 消防団隊 塩沢方面隊 | | | | | | | | | | | | | | | 1 | | | 50 | |
| 消防団隊 六日町方面隊 | | | | | | | | | | | | | | | 1 | | | 49 | |
| 消防団隊 大和方面隊 | | | | | | | | | | | | | | | 1 | | | 45 | |
| 塩沢地域 | | | | | | | | | | | | | | | | | | | 7 |
| 六日町地域 | | | | | | | | | | | | | | | | | | | 4 |
| 大和地域 | | | | | | | | | | | | | | | | | | | 5 |
| 湯沢消防署 | 1 | | | 1 | | 1 | 1 | | 1 | 2 | | | 1 | 1 | 7 | 15 | 1 | | |
| 大峰山 | | | | | | | | | | | | 1 | 1 | | | | | | |
| 関越トンネル | | | | | | | | | | | | | 1 | | | | | | |
| 湯沢町役場 | | | | | | | | | | | | | 1 | 1 | | | | | |
| 湯沢消防団 | | | | | | | | | | | | | | 6 | | | | 37 | |
| 湯沢町 | | | | | | | | | | | | | | | | | | | 11 |

3 災害種別受信件数

令和5年

(単位：件)

| 区分 | | 月別 | | | | | | | | | | | | 計 |
|-----------------------|---------|-----|-----|-----|-----|-----|-----|-----|-----|-----|-----|-----|-----|-------|
| | | 1月 | 2月 | 3月 | 4月 | 5月 | 6月 | 7月 | 8月 | 9月 | 10月 | 11月 | 12月 | |
| 火 災 | | 2 | 0 | 1 | 6 | 5 | 2 | 0 | 12 | 1 | 2 | 1 | 1 | 33 |
| 救 急 | | 387 | 340 | 309 | 222 | 297 | 233 | 291 | 346 | 297 | 293 | 263 | 283 | 3,561 |
| 救 助 | | 3 | 6 | 8 | 3 | 8 | 8 | 6 | 9 | 8 | 8 | 6 | 3 | 76 |
| 警戒偵察 | | 8 | 8 | 3 | 3 | 3 | 9 | 7 | 7 | 1 | 9 | 5 | 3 | 66 |
| そ の 他 受 信 | 通 報 訓 練 | 20 | 25 | 39 | 25 | 52 | 71 | 48 | 36 | 41 | 104 | 127 | 83 | 671 |
| | いた ず ら | 0 | 0 | 0 | 0 | 1 | 0 | 0 | 0 | 3 | 2 | 1 | 1 | 8 |
| | テ ス ト | 26 | 68 | 36 | 39 | 32 | 33 | 70 | 42 | 44 | 67 | 70 | 50 | 577 |
| | 問 合 せ | 38 | 18 | 36 | 19 | 19 | 11 | 29 | 26 | 17 | 12 | 10 | 27 | 262 |
| | 間 違 い | 172 | 114 | 58 | 38 | 33 | 30 | 40 | 31 | 14 | 13 | 11 | 21 | 575 |
| | そ の 他 | 88 | 59 | 59 | 120 | 62 | 49 | 42 | 69 | 49 | 54 | 66 | 51 | 768 |
| 計 | | 744 | 638 | 549 | 475 | 512 | 446 | 533 | 578 | 475 | 564 | 560 | 523 | 6,597 |

| | | | | | | | | | | | | | |
|---------|-----|-----|-----|-----|-----|-----|-----|-------|-----|-----|-----|-----|-------|
| テレホンガイド | 715 | 285 | 711 | 940 | 913 | 894 | 412 | 1,110 | 725 | 813 | 593 | 490 | 8,601 |
| 順次指令 | 103 | 0 | 136 | 0 | 0 | 0 | 0 | 120 | 79 | 0 | 0 | 145 | 583 |

4 高機能指令センター(Ⅱ型)

平成23年9月運用開始

| 区分 | 機器等の名称 | 数量 | 備 考 |
|----|-----------------------|-----|--|
| 1 | 指 令 施 設 | | 平成23年9月移設 |
| | 1 指 令 台 | 1 台 | 2座席・転送機能付 |
| | 2 携帯119直接受信指令装置 | 1 式 | U U I 転送機能付 (平成17年導入) |
| | 3 録 音 装 置 | 1 式 | デジタル・メモ機能付 |
| | 4 非 常 用 指 令 装 置 | 1 個 | 壁掛型・有紐式 |
| | 5 指 令 制 御 装 置 | 1 式 | 自立型 |
| | 6 電 源 装 置 | 1 式 | D C 48V 整流器・電池式 |
| | 7 署 所 端 末 装 置 | 3 式 | 車両状況・非常用電源付 |
| 2 | 表 示 装 置 | | |
| | 1 総 合 情 報 表 示 盤 | 1 式 | |
| | 2 多 目 的 表 示 盤 | 1 式 | 50インチ (プラズマディスプレイ) |
| | 3 119 着 信 表 示 盤 | 1 式 | |
| | 4 重 要 着 信 事 案 表 示 灯 | 5 式 | |
| | 5 職 員 出 退 表 示 盤 | 1 式 | |
| 3 | 無 線 統 制 台 | 1 台 | 12C H 統制機能付 (12装置個別対応) |
| 4 | 自 動 出 動 指 定 装 置 | | 1~7装置は、座席ごとにその機能付 |
| | 1 制 御 処 理 装 置 | 1 式 | 現用・予備方式 |
| | 2 コンソールディスプレイ | 1 式 | 自動出動データ |
| | 3 日 本 語 プ リ ン タ | 1 式 | |
| | 4 補 助 記 憶 装 置 | 1 式 | |
| | 5 外 部 記 憶 装 置 | 1 式 | |
| | 6 日 本 語 デ ィ ス プ レ イ | 1 式 | |
| | 7 無 停 電 電 源 装 置 | 1 式 | 100V・10分保障 |
| 5 | 位 置 情 報 通 知 シ ス テ ム | 1 式 | 統合型 (加入・I P・携帯電話等) |
| 6 | 指 令 電 送 装 置 | | |
| | 1 指 令 電 送 送 信 装 置 | 1 式 | |
| | 2 指 令 電 送 出 力 装 置 | 3 式 | |
| | 3 無 停 電 電 源 装 置 | 3 式 | 100V・10分保障 |
| 7 | 地 図 検 索 装 置 | | 1~3装置は、座席ごとにその機能付 |
| | 1 地 図 デ ィ ス プ レ イ 装 置 | 1 式 | 日本語ディスプレイ機能付 |
| | 2 地 図 入 力 ・ 出 力 装 置 | 1 式 | |
| | 3 無 停 電 電 源 装 置 | 3 式 | 100V・10分保障 |
| 8 | 気 象 情 報 収 集 装 置 | 1 式 | 次ページに記載の気象観測機器 G P S 時計付 総合表示盤内蔵・プリンタ付 |

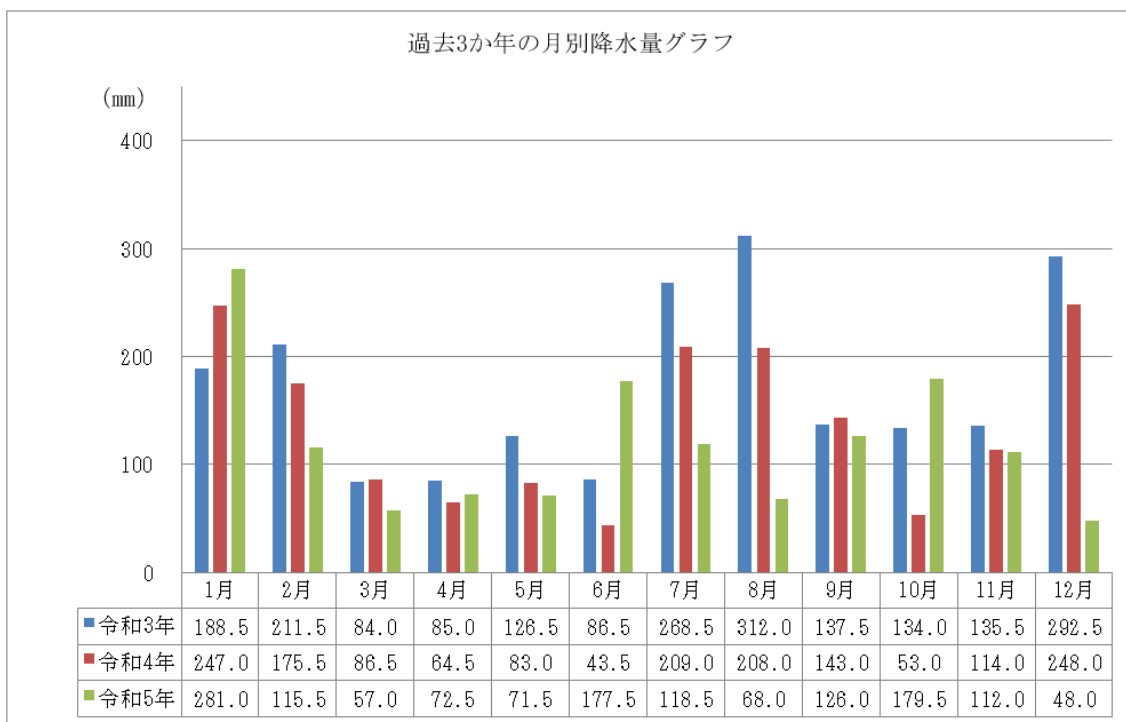
5 気象観測装置

| 機器名称 | 数量 | 形式 | 備考 |
|---------|----|---------------|----------------------|
| 風向風速計 | 1台 | N-363D | ※2 風車型風速計 |
| 気温計 | 1台 | T S-301C-2 | ※1 電気式気温計の感部 |
| 湿度計 | 1台 | N P110A | ※1 電気式湿度計 |
| 通風シェルター | 1台 | N-59E | |
| 雨量計 | 1台 | R S102N | ※2 転倒ます型雨量計の感部 |
| 気圧計 | 1台 | P T B210C4C2N | ※1 電気式気圧計(データロガーに実装) |
| 気象総合変換器 | 1台 | WU-750B | |
| データロガー | 1台 | C P-7000 | |

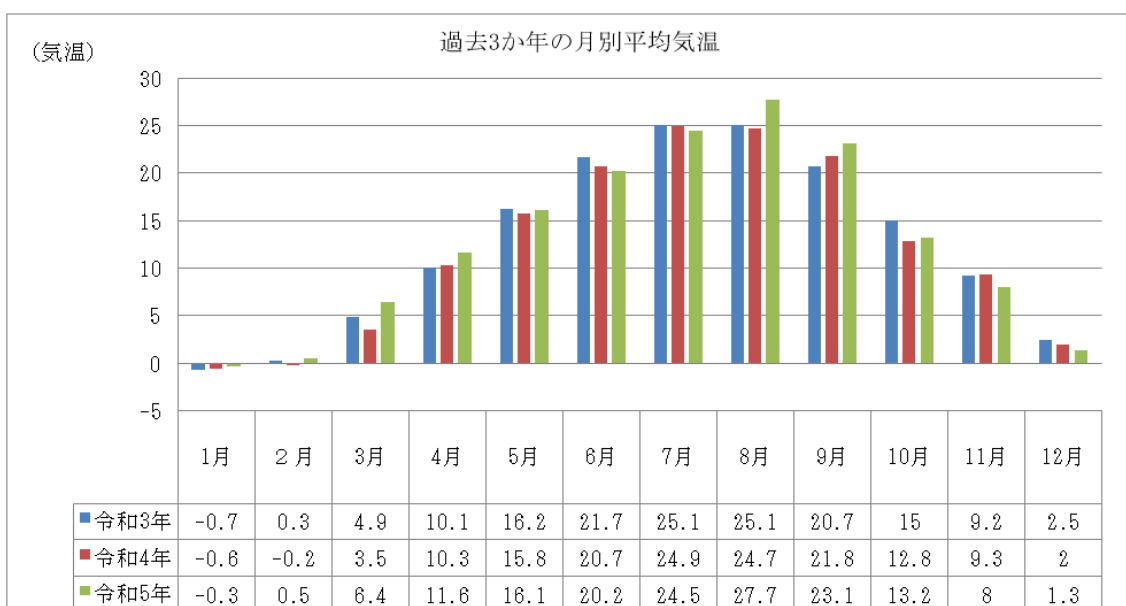
備考欄の※1は平成26年8月、※2は令和元年7月、一般財団法人気象業務支援センターから検定証発行により新潟地方気象台に届け出済みの観測装置を表す。

6 過去3か年の月別降水量

| | 年間降水量 (mm) |
|------|------------|
| 令和3年 | 2,062.0 |
| 令和4年 | 1,675.0 |
| 令和5年 | 1,427.0 |

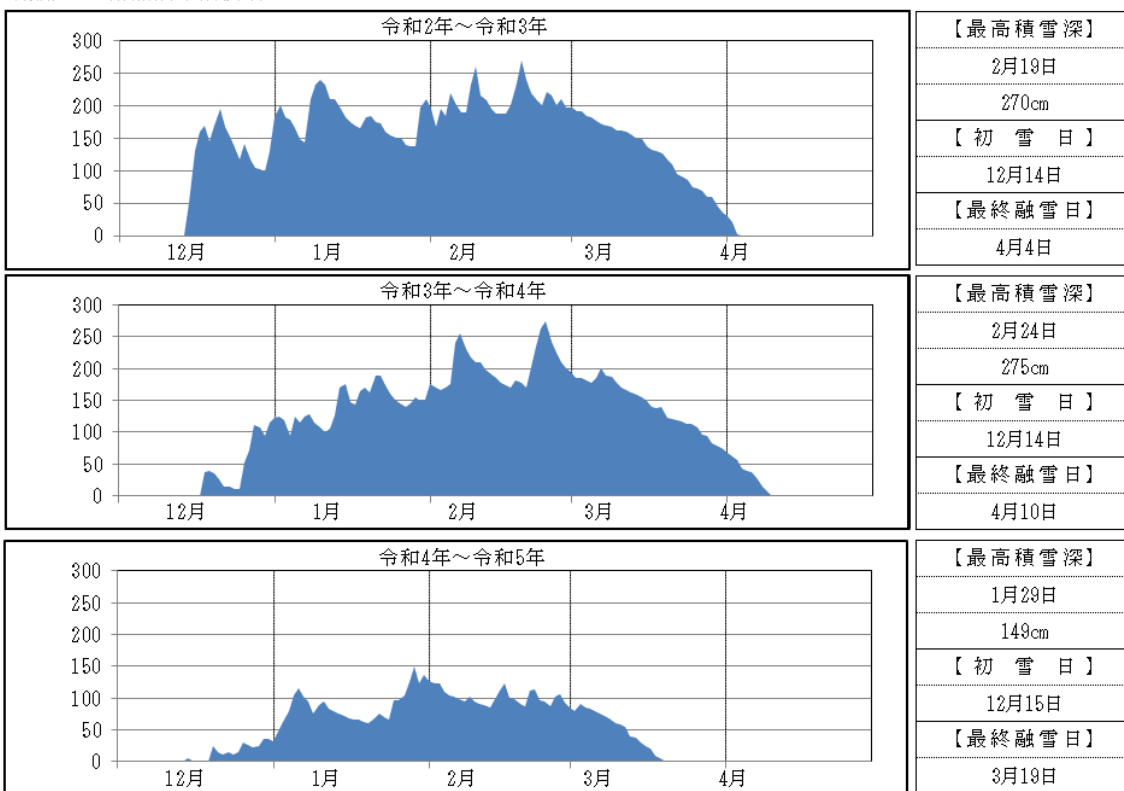


7 過去3か年の月別平均気温

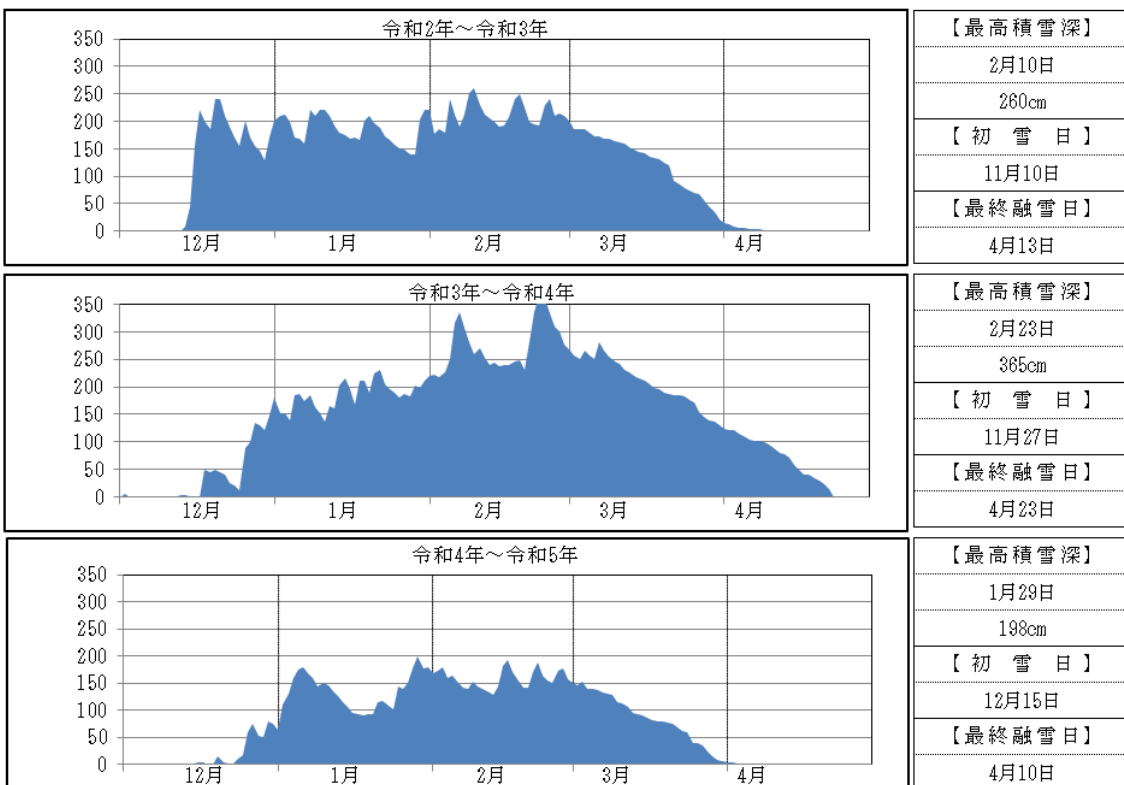


8 過去3か年間の月別積雪深

観測地：南魚沼市消防署



観測地：湯沢消防署



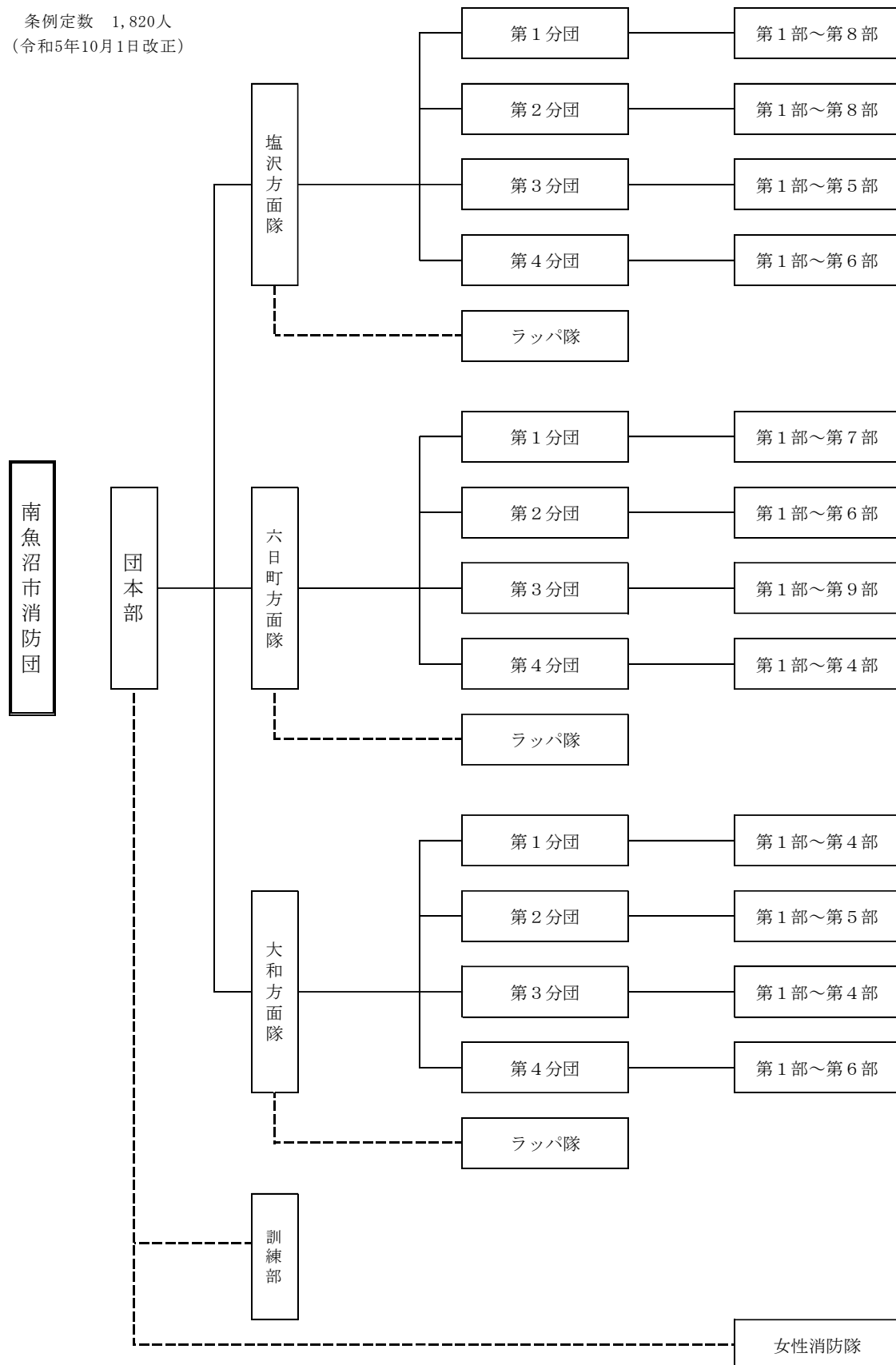
消防団関係



消防出初式

1 南魚沼市消防団組織図

条例定数 1,820人
(令和5年10月1日改正)



2 消防団の主な業務

| 月 | 事 業 内 容 | 容 |
|----|---|---|
| 1 | 年始特別広報警戒 南魚沼市消防出初式 新潟県消防協会南魚沼地区支会理事会 | 市内各地 合同開催 南魚沼市消防本部 |
| 2 | 信濃川・魚野川総合水防演習運営委員会 水防部会Web会議 第2回新潟県消防協会理事会 魚沼市・湯沢町・南魚沼市消防団情報交換会 | 南魚沼市 新潟市 南魚沼市 |
| 3 | 新潟県消防協会南魚沼地区支会理事会 消防庁長官表彰伝達式 | 南魚沼市消防本部 県庁講堂 |
| 4 | 春季火災予防運動 新潟県消防協会南魚沼地区支会理事会 新入団員特別訓練 春季消防演習 | 市内各地 南魚沼市 各方面隊 各方面隊 |
| 5 | 新潟県消防協会南魚沼地区支会理事会 魚野川河川巡視 新潟県消防協会南魚沼地区支会理事会 第1回新潟県消防協会理事会・評議員会 夜間水防訓練 | 南魚沼市消防本部 魚野川流域 南魚沼市消防本部 新潟市 長岡市 |
| 6 | ポンプ取り扱い訓練 佐渡市女性消防隊合同訓練 | 各方面隊 南魚沼市 |
| 7 | 南魚沼市民総合防災訓練 祭礼警戒 | 南魚沼市 市内各地 |
| 8 | 第74回新潟県消防大会 祭礼警戒 | 見附市 市内各地 |
| 10 | 新潟県女性消防団員活性化大会 秋季消防演習 | 新発田市 各方面隊 |
| 11 | 中部消防応援協定協議会総会 新潟県消防協会南魚沼地区支会理事会 秋季火災予防運動 防火パレード | 十日町市 南魚沼市消防本部 市内各地 各方面隊 |
| 12 | 年末特別広報警戒 | 市内各地 |

教育訓練

- ・新潟県消防学校警防科入校（5/19～20） 3名
- ・新潟県消防学校指揮幹部科（現場指揮課程）入校（6/16～17） 3名
- ・新潟県消防学校指揮幹部科（分団指揮課程）入校（7/28～29） 2名
- ・新潟県消防学校初級幹部科入校（6/28） 3名

| | |
|---------------------|-------|
| 南魚沼市消防団協力事業所表示制度認定数 | 52事業所 |
|---------------------|-------|

3 消防団員の編成状況

階級別・年齢別消防団員数

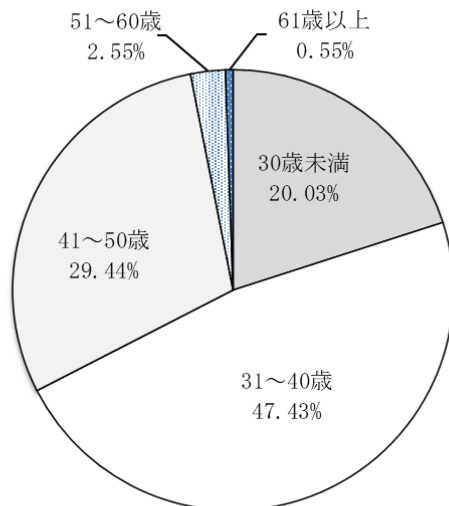
(単位：人)

| 階級別 年齢別 | 団名 | 塩沢方面隊 | | | | | | | 六日町方面隊 | | | | | | | |
|------------|----|-------|-----|-----|------|----|-----|-----|--------|-----|-----|------|----|-----|-----|-----|
| | | 団長 | 副団長 | 分団長 | 副分団長 | 部長 | 班長 | 団員 | 計 | 副団長 | 分団長 | 副分団長 | 部長 | 班長 | 団員 | 計 |
| 18歳～20歳 | | | | | | | 1 | 1 | | | | | | | 4 | 4 |
| 21歳～25歳 | | | | | | 1 | 2 | 36 | 39 | | | | 1 | 2 | 37 | 40 |
| 26歳～30歳 | | | | | | 4 | 14 | 61 | 79 | | | 1 | 5 | 8 | 89 | 103 |
| 31歳～35歳 | | | | | | 10 | 22 | 96 | 128 | | 1 | | 11 | 18 | 111 | 141 |
| 36歳～40歳 | | | 1 | 4 | 19 | 17 | 128 | 169 | | 3 | 2 | 18 | 31 | 145 | 199 | |
| 41歳～45歳 | | | 4 | 3 | 15 | 21 | 133 | 176 | 1 | 3 | 4 | 12 | 12 | 94 | 126 | |
| 46歳～50歳 | | | 1 | 2 | 2 | 9 | 56 | 70 | | 1 | 1 | 2 | 6 | 27 | 37 | |
| 51歳～55歳 | | 1 | 2 | | 1 | 1 | 15 | 20 | 1 | | 1 | | 1 | 2 | 5 | |
| 56歳～60歳 | | 1 | | | | | 1 | 2 | | | | | | | | |
| 61歳以上 | 1 | | 1 | | | | 3 | 4 | | | | | | | | |
| 計 | 1 | 2 | 9 | 9 | 52 | 86 | 530 | 688 | 2 | 8 | 9 | 49 | 78 | 509 | 655 | |

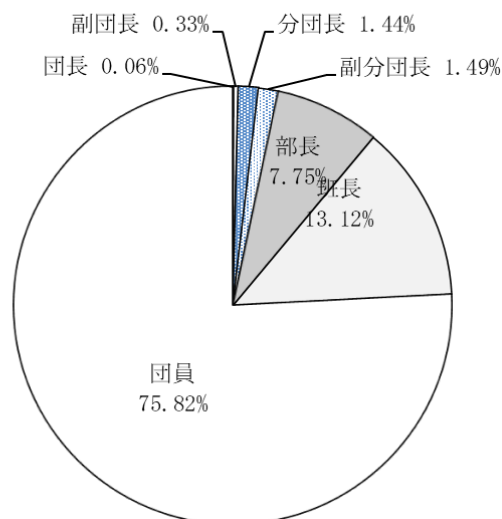
| 階級別 年齢別 | 団名 | 大和方面隊 | | | | | | | 南魚沼市消防団全体（女性消防隊含む） | | | | | | | | |
|------------|------------------|-------|-----|------|----|----|-----|-----|--------------------|-----|-----|------|-----|-----|-------|-------|-----|
| | | 副団長 | 分団長 | 副分団長 | 部長 | 班長 | 団員 | 計 | 団長 | 副団長 | 分団長 | 副分団長 | 部長 | 班長 | 団員 | 計 | |
| 18歳～20歳 | 女性 消防隊 20名 | | | | | 1 | 2 | 3 | | | | | | 1 | 7 | 8 | |
| 21歳～25歳 | | | | | | | 22 | 22 | | | | | 2 | 4 | 95 | 101 | |
| 26歳～30歳 | | | | | | 4 | 16 | 51 | 71 | | | | 1 | 13 | 38 | 201 | 253 |
| 31歳～35歳 | | | | | 1 | 8 | 12 | 59 | 80 | | | 1 | 1 | 29 | 52 | 266 | 349 |
| 36歳～40歳 | | | | 2 | 2 | 12 | 24 | 99 | 139 | | | 6 | 8 | 49 | 72 | 373 | 508 |
| 41歳～45歳 | | | | 3 | 4 | 10 | 10 | 54 | 81 | | 1 | 10 | 11 | 38 | 43 | 284 | 387 |
| 46歳～50歳 | | | | 2 | 2 | 4 | 6 | 20 | 34 | | | 4 | 5 | 8 | 24 | 104 | 145 |
| 51歳～55歳 | | | | 2 | | | | 6 | 8 | | 2 | 4 | 1 | 1 | 2 | 26 | 36 |
| 56歳～60歳 | | | 2 | | | | 1 | 1 | 4 | | 3 | | | | 1 | 6 | 10 |
| 61歳以上 | | | | | | | | 1 | 1 | 1 | | 1 | | | | 8 | 10 |
| 計 | 20 | 2 | 9 | 9 | 38 | 70 | 315 | 443 | 1 | 6 | 26 | 27 | 140 | 237 | 1,370 | 1,807 | |

4 年代別、階級別編成状況

年代別構成比率



階級別人員構成比率



団員平均年齢

| 方面隊名 | 団員数 | 平均年齢 | 人口 | 100人あたりに対する団員数 |
|----------------|--------|--------|---------|----------------|
| 塩 沢 方 面 隊 | 688人 | 37.99歳 | 16,476人 | 4.2人 |
| 六 日 町 方 面 隊 | 655人 | 36.21歳 | 23,885人 | 2.7人 |
| 大 和 方 面 隊 | 443人 | 36.59歳 | 12,963人 | 3.4人 |
| 南魚沼市消防団 全 体 | 1,807人 | 37.21歳 | 53,324人 | 3.4人 |

※団長、女性消防隊22人は団本部付のため各方面隊には所属せず「南魚沼市消防団全体」に含まれる。

5 退職・新入団員数

令和5年4月1日現在（単位：人）

| 所属別 勤続年数 | | 南魚沼市消防団 | | | | 計 |
|-------------|-----------|---------|------|------|------|-----|
| | | 女性消防隊 | 塩方面隊 | 六日町隊 | 大方面隊 | |
| 退職団員 | 勤続年数 | 団員数 | 団員数 | 団員数 | 団員数 | |
| | 5年未満 | 0 | 5 | 6 | 6 | 17 |
| | 5年～10年未満 | 1 | 17 | 12 | 11 | 41 |
| | 10年～15年未満 | 0 | 8 | 19 | 12 | 39 |
| | 15年～20年未満 | 0 | 9 | 18 | 40 | 67 |
| | 20年以上 | 0 | 23 | 36 | 40 | 99 |
| | 計 | 1 | 62 | 91 | 109 | 263 |
| 新入団員 | 年齢別 | 団員数 | 団員数 | 団員数 | 団員数 | 計 |
| | 18歳～20歳 | 0 | 0 | 1 | 2 | 3 |
| | 21歳～25歳 | 0 | 8 | 5 | 4 | 17 |
| | 26歳～30歳 | 0 | 4 | 0 | 1 | 5 |
| | 31歳～35歳 | 0 | 3 | 4 | 1 | 8 |
| | 36歳以上 | 0 | 8 | 1 | 2 | 11 |
| | 計 | 0 | 23 | 11 | 10 | 44 |

6 南魚沼市消防団員報酬・報償額

令和5年4月1日現在（単位：円 年額）

| 階 級 | 報 酬 金 額 | 種 別 | 報 償 金 額 |
|---------|---------|------------|---------|
| 団 長 | 126,500 | 自動車ポンプ（1台） | 36,200 |
| 副 団 長 | 83,000 | 積載車ポンプ（1台） | 24,400 |
| 分 団 長 | 60,500 | 小型ポンプ（1台） | 17,700 |
| 副 分 団 長 | 41,100 | 火災・警戒（1人） | 6,600 |
| 部 長 | 35,300 | 予防査察（班長以上） | 3,800 |
| 班 長 | 23,500 | 広報警戒（1台） | 17,700 |
| 団 員 | 22,500 | ラッパ手（1人） | 3,400 |
| | | 消防施設維持管理 | |
| | | 車 庫（1棟） | 11,900 |
| | | 器具庫（1棟） | 9,700 |

根拠条例

南魚沼市特別職の職員給与等に関する条例

南魚沼市消防団員の

定員、任免、給与、服務等に関する条例

7 消防団の主な受章歴

| 合併前 | 年 度 | 表 彰 種 別 | 表 彰 機 関 等 |
|---------------|----------|-----------|----------------------|
| 塩 沢 町 消 防 団 | 昭 和 27 年 | 竿 頭 綬 | 日本消防協会会長 |
| | 昭 和 34 年 | 表 彰 旗 | 日本消防協会会長 |
| | 昭 和 45 年 | 竿 頭 綬 | 消防庁長官 |
| | 平 成 元 年 | 表 彰 旗 | 消防庁長官 |
| | 平 成 8 年 | 竿 頭 綬 | 日本消防協会会長 |
| 六 日 町 消 防 団 | 昭 和 28 年 | 竿 頭 綬 | 新潟県知事・新潟県消防協会会長 |
| | 昭 和 33 年 | 表 彰 旗 | 新潟県知事・新潟県消防協会会長 |
| | 昭 和 40 年 | 竿 頭 綬 | 日本消防協会会長 |
| | 昭 和 45 年 | 竿 頭 綬 | 消防庁長官 |
| | 昭 和 46 年 | 表 彰 旗 | 日本消防協会会長 |
| | 昭 和 56 年 | 表 彰 旗 | 消防庁長官 |
| | 昭 和 63 年 | 竿 頭 綬 | 日本消防協会会長 |
| 大 和 町 消 防 団 | 昭 和 35 年 | 表 彰 旗 | 新潟県知事・新潟県消防協会会長 |
| | 昭 和 44 年 | 竿 頭 綬 | 日本消防協会会長 |
| | 昭 和 53 年 | 表 彰 旗 | 日本消防協会会長 |
| | 昭 和 63 年 | 竿 頭 綬 | 消防庁長官 |
| 合併後 | 年 度 | 表 彰 種 別 | 表 彰 機 関 等 |
| 南 魚 沼 市 消 防 団 | 平 成 19 年 | ま と い | 日本消防協会会長 |
| | 平 成 21 年 | 表 彰 旗 | 日本消防協会会長 |
| | 平 成 23 年 | 防 災 功 労 者 | 消防庁長官 |
| | 平 成 25 年 | 防 災 功 労 者 | 内閣総理大臣 |
| | 平 成 27 年 | 竿 頭 綬 | 日本消防協会会長 |
| | 平 成 27 年 | 感 謝 状 | 総務大臣（女性団員増加で表彰されたもの） |

8 消防団歴代消防団長

南魚沼市消防団歴代消防団長

| 消防団名 | 区分 | 氏名 | 就任年月日 | 退任年月日 | 在任期間 |
|---------|----|-------|-----------|------------|------|
| | 代 | | | | |
| 南魚沼市消防団 | 初代 | 遠藤 文夫 | 平成19年4月1日 | 平成21年3月31日 | 2年 |
| | 二代 | 富井 義雄 | 平成21年4月1日 | 平成23年3月31日 | 2年 |
| | 三代 | 貝瀬 悦夫 | 平成23年4月1日 | 平成27年3月31日 | 4年 |
| | 四代 | 上村 賢司 | 平成27年4月1日 | 平成31年3月31日 | 4年 |
| | 五代 | 井 春文 | 平成31年4月1日 | 令和5年3月31日 | 4年 |
| | 六代 | 岩井 初男 | 令和5年4月1日 | — | |

平成19年4月1日に旧3町の消防団を廃し、3団を併せ南魚沼市消防団として発足

南魚沼市合併前歴代消防団長

| 消防団名 | 区分 | 氏名 | 就任年月日 | 退任年月日 | 在任期間 |
|--------|----|--------|-------------|-------------|-------|
| | 代 | | | | |
| 塩沢町消防団 | 初代 | 小野沢 革治 | 昭和28年1月1日 | 昭和40年1月5日 | 12年 |
| | 二代 | 林 養三 | 昭和40年1月6日 | 昭和41年1月5日 | 1年 |
| | 三代 | 青木 進 | 昭和41年1月6日 | 昭和54年3月31日 | 13年3月 |
| | 四代 | 上村 久嘉 | 昭和54年4月1日 | 昭和63年3月31日 | 9年 |
| | 五代 | 柳川 正己 | 昭和63年4月1日 | 平成7年3月31日 | 7年 |
| | 六代 | 関 定一 | 平成7年4月1日 | 平成12年3月31日 | 5年 |
| | 七代 | 星野 虎一郎 | 平成12年4月1日 | 平成16年3月31日 | 4年 |
| | 八代 | 富井 義雄 | 平成16年4月1日 | 平成19年3月31日 | 3年 |
| 六日町消防団 | 初代 | 遠藤 恒一 | 昭和31年9月1日 | 昭和36年3月31日 | 4年7月 |
| | 二代 | 桐生 弘一 | 昭和36年4月1日 | 昭和44年11月16日 | 8年8月 |
| | 三代 | 並木 三男 | 昭和44年11月17日 | 昭和49年3月31日 | 4年5月 |
| | 四代 | 大塚 文一 | 昭和49年4月1日 | 昭和53年3月31日 | 4年 |
| | 五代 | 白井 敏雄 | 昭和53年4月1日 | 昭和61年3月31日 | 8年 |
| | 六代 | 大平 修平 | 昭和61年4月1日 | 平成2年3月31日 | 4年 |
| | 七代 | 渡邊 巖 | 平成2年4月1日 | 平成8年3月31日 | 6年 |
| | 八代 | 廣田 幸雄 | 平成8年4月1日 | 平成14年3月31日 | 6年 |
| | 九代 | 遠藤 文夫 | 平成14年4月1日 | 平成19年3月31日 | 5年 |
| 大和町消防団 | 初代 | 井上 利忠 | 昭和22年8月1日 | 昭和33年3月31日 | 10年8月 |
| | 二代 | 関 辰弥 | 昭和33年4月1日 | 昭和38年5月31日 | 5年2月 |
| | 三代 | 高橋 義昌 | 昭和38年6月1日 | 昭和42年3月31日 | 3年10月 |
| | 四代 | 大西 長吉 | 昭和42年4月1日 | 昭和50年3月31日 | 8年 |
| | 五代 | 目崎 文作 | 昭和50年4月1日 | 昭和54年3月31日 | 4年 |
| | 六代 | 丸山 留三郎 | 昭和54年4月1日 | 昭和62年3月31日 | 8年 |
| | 七代 | 関 栄二 | 昭和62年4月1日 | 平成3年3月31日 | 4年 |
| | 八代 | 関 勝雄 | 平成3年4月1日 | 平成11年3月31日 | 8年 |
| | 九代 | 戸田 喜代平 | 平成11年4月1日 | 平成13年3月31日 | 2年 |
| | 十代 | 湯本 正 | 平成13年4月1日 | 平成19年3月31日 | 6年 |