

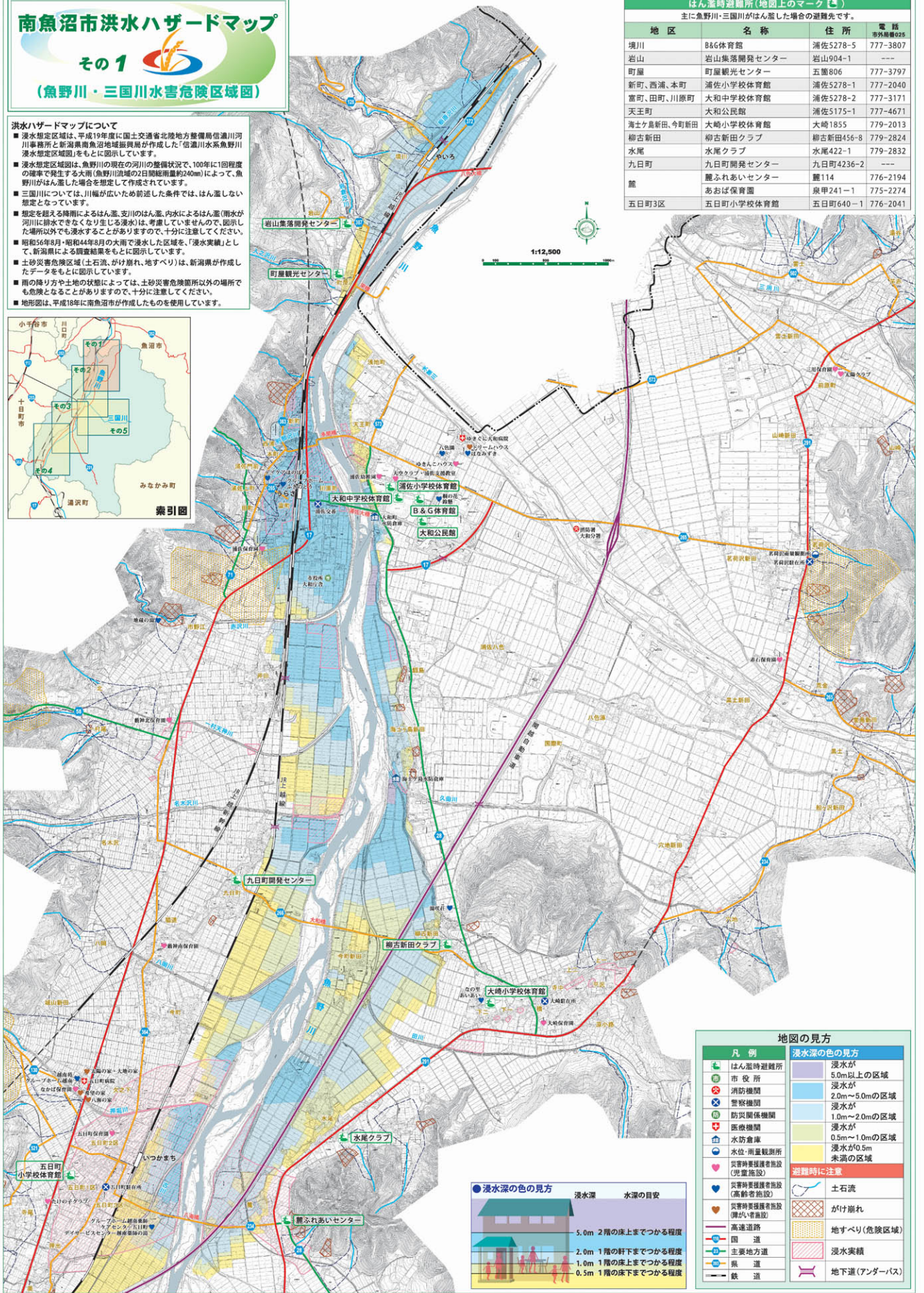
# 南魚沼市洪水ハザードマップ

## その1

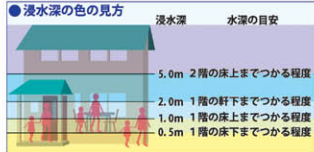
### (魚野川・三國川水害危険区域図)

#### 洪水ハザードマップについて

- 洪水想定区域は、平成19年度に国土交通省北陸地方整備局信濃川河川事務所と新潟県南魚沼地域振興局が作成した「信濃川水系魚野川洪水想定区域図」をもとに図示しています。
- 洪水想定区域は、魚野川の現在の河川の整備状況で、100年に1回程度の確率で発生する大雨(魚野川流域の2日連続雨約40mm)によって、魚野川がはん濫した場合を想定して作成されています。
- 三國川については、川幅が広いため前述した条件では、はん濫しない想定となっています。
- 想定を超える降雨によるはん濫、支川のはん濫、内水によるはん濫(雨水が河川に排水できなくなり生じる浸水)は、考慮していませんので、図示した場所以外でも浸水することがありますので、十分に注意してください。
- 昭和56年6月・昭和64年9月の大雨で浸水した区域を、「浸水実績」として、新潟県による調査結果をもとに図示しています。
- 土砂災害危険区域(土石流、がけ崩れ、地すべり)、新潟県が作成したデータをもとに図示しています。
- 雨の降り方や土地の状態によっては、土砂災害危険箇所以外の場所でも危険となることがありますので、十分に注意してください。
- 地形図は、平成18年に南魚沼市が作成したものを使用しています。



| 地区          | 名称         | 住所        | 電話<br>市外局番025 |
|-------------|------------|-----------|---------------|
| 境川          | B&G体育館     | 浦佐5278-5  | 777-3807      |
| 岩山          | 岩山集落開発センター | 岩山904-1   | ---           |
| 町屋          | 町屋観光センター   | 五橋806     | 777-3797      |
| 新町、西浦、本町    | 浦佐小学校体育館   | 浦佐5278-1  | 777-2040      |
| 富町、田町、川原町   | 大和中学校体育館   | 浦佐5278-2  | 777-3171      |
| 天王町         | 大和公民館      | 浦佐5175-1  | 777-4671      |
| 海士ヶ島新田、今町新田 | 大崎小学校体育館   | 大崎1855    | 779-2013      |
| 柳古新田        | 柳古新田クラブ    | 柳古新田456-8 | 779-2824      |
| 水尾          | 水尾クラブ      | 水尾422-1   | 779-2832      |
| 九日町         | 九日町開発センター  | 九日町4236-2 | ---           |
| 館           | 麗ふれあいセンター  | 麗114      | 776-2194      |
|             | あおば保育園     | 泉甲241-1   | 775-2274      |
| 五日町3区       | 五日町小学校体育館  | 五日町640-1  | 776-2041      |



| 凡例                | 浸水深の色の見方        |
|-------------------|-----------------|
| はん濫時避難所           | 浸水が5.0m以上の区域    |
| 市役所               | 浸水が2.0m~5.0mの区域 |
| 消防機関              | 浸水が1.0m~2.0mの区域 |
| 警察機関              | 浸水が0.5m~1.0mの区域 |
| 防災関係機関            | 浸水が0.5m未満の区域    |
| 医療機関              |                 |
| 水防倉庫              |                 |
| 水位・雨量観測所          |                 |
| 災害時要援護者施設(児童施設)   |                 |
| 災害時要援護者施設(高齢者施設)  |                 |
| 災害時要援護者施設(障がい者施設) |                 |
| 高速道路              |                 |
| 国道                |                 |
| 主要地方道             |                 |
| 県道                |                 |
| 鉄道                |                 |
|                   | 避難時に注意          |
|                   | 土石流             |
|                   | がけ崩れ            |
|                   | 地すべり(危険区域)      |
|                   | 浸水実績            |
|                   | 地下道(アンダーパス)     |



# 南魚沼市洪水ハザードマップ

その2

(魚野川・三國川水害危険区域図)

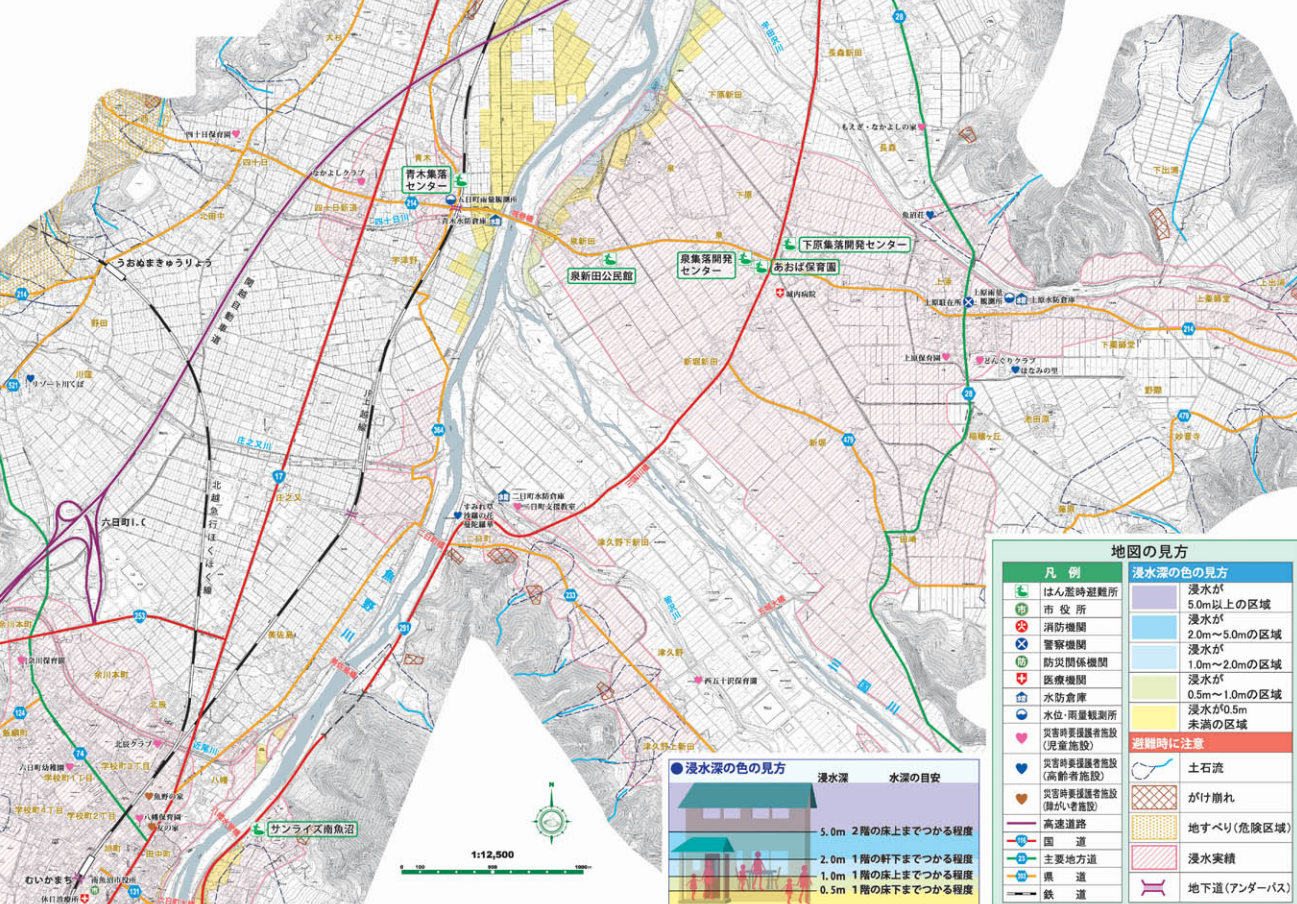
## 洪水ハザードマップについて

- 浸水想定区域は、平成19年度に国土交通省北陸地方整備局信濃川河川事務所と新潟県南魚沼地域振興局が作成した「信濃川水系魚野川浸水想定区域図」をもとに図示しています。
- 浸水想定区域図は、魚野川の現在の河川の整備状況で、100年に1回程度の確率で発生する大雨(魚野川流域の2日総雨量約240mm)によって、魚野川がはん濫した場合を想定して作成されています。
- 三國川については、川幅が広いため前述した条件では、はん濫しない想定となっています。
- 想定を超える降雨によるはん濫、支川のはん濫、内水によるはん濫(雨水が河川に排水できなくなり生じる浸水)は、考慮していませんので、図示した場所以外でも浸水することがありますので、十分に注意してください。
- 昭和56年8月・昭和44年8月の大雨で浸水した区域を、「浸水実績」として、新流域による浸水危険をもとに図示しています。
- 土砂災害危険区域(土石流、がけ崩れ、地すべり)は、新潟県が作成したデータをもとに図示しています。
- 雨の降り方や土地の状態によっては、土砂災害危険箇所以外の場所でも危険となることがありますので、十分に注意してください。
- 地形図は、平成18年に南魚沼市が作成したものを使用しています。

## はん濫時避難所(地図上のマーク)

主に魚野川・三國川がはん濫した場合の避難先です。

| 地区          | 名称         | 住所        | 電話       |
|-------------|------------|-----------|----------|
| 柳古新田        | 柳古新田クラブ    | 柳古新田456-8 | 779-2824 |
| 藩士ヶ島新田、今町新田 | 大崎小学校体育館   | 大崎1855    | 779-2013 |
| 水尾          | 水尾クラブ      | 水尾422-1   | 779-2832 |
| 九日町         | 九日町開発センター  | 九日町4236-2 | ---      |
| 下原          | 下原集落開発センター | 下原403-2   | 775-2189 |
| 泉           | 泉集落開発センター  | 泉251-2    | 775-2092 |
| 泉新田         | 泉新田公民館     | 泉新田134-1  | 775-2059 |
| 麓           | 麓ふれあいセンター  | 麓114      | 776-2194 |
|             | あおば保育園     | 泉甲241-1   | 775-2274 |
| 青木          | 青木集落センター   | 青木新田45-5  | 776-2689 |
| 五日町3区       | 五日町小学校体育館  | 五日町640-1  | 776-2041 |
| 坂戸          | サンライズ南魚沼   | 坂戸399-6   | 772-8866 |



### 地図の見方

| 凡例                | 浸水深の色の見方        |
|-------------------|-----------------|
| はん濫時避難所           | 浸水が5.0m以上の区域    |
| 市役所               | 浸水が2.0m~5.0mの区域 |
| 消防機関              | 浸水が1.0m~2.0mの区域 |
| 警察機関              | 浸水が0.5m~1.0mの区域 |
| 防災関係機関            | 浸水が0.5m未満の区域    |
| 医療機関              |                 |
| 水防倉庫              |                 |
| 水位・雨量観測所          |                 |
| 災害時要援護者施設(児童施設)   |                 |
| 災害時要援護者施設(高齢者施設)  |                 |
| 災害時要援護者施設(障がい者施設) |                 |

### 避難時に注意

|             |
|-------------|
| 土石流         |
| がけ崩れ        |
| 地すべり(危険区域)  |
| 浸水実績        |
| 地下道(アンダーパス) |

### 浸水深の色の見方

| 浸水深  | 水深的目安        |
|------|--------------|
| 5.0m | 2階の床上までつかる程度 |
| 2.0m | 1階の軒下までつかる程度 |
| 1.0m | 1階の床上までつかる程度 |
| 0.5m | 1階の床下までつかる程度 |



# 南魚沼市洪水ハザードマップ

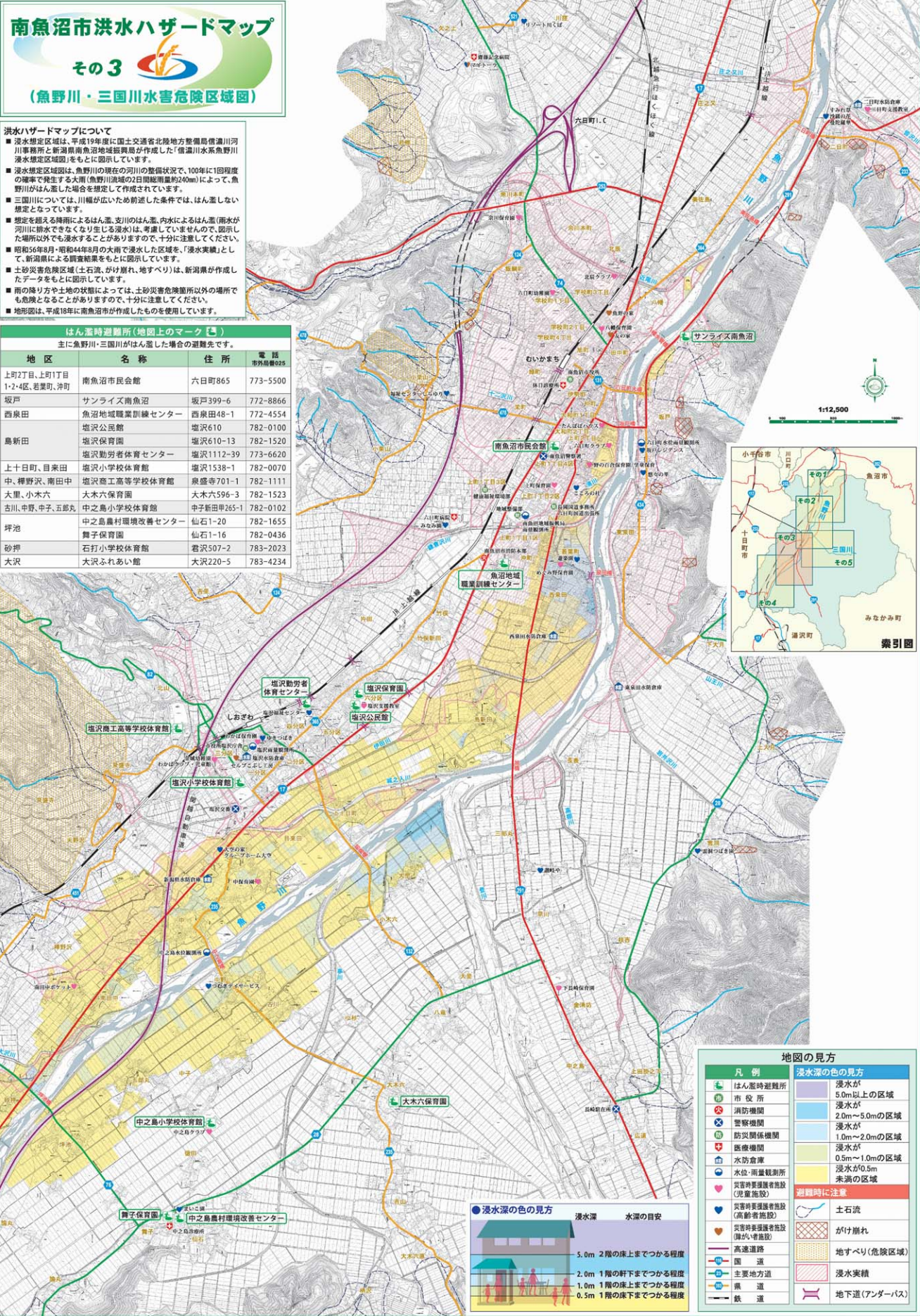
その3

(魚野川・三國川水害危険区域図)

## 洪水ハザードマップについて

- 浸水想定区域は、平成19年度に国土交通省北陸地方整備局信濃川河川事務所と新潟県南魚沼地域振興局が作成した「信濃川水系魚野川浸水想定区域図」をもとに図示しています。
- 浸水想定区域図は、魚野川の現在の河川の整備状況で、100年に1回程度の確率で発生する大雨(魚野川流域の2日連続約40mm)によって、魚野川がはん濫した場合を想定して作成されています。
- 三國川については、川幅が広いため前述した条件では、はん濫しない想定となっています。
- 想定を超える降雨によるはん濫、支川のはん濫、内水によるはん濫(雨水が河川に排水できなくなり生じる浸水)は、考慮していませんので、図示した場所以外でも浸水することがありますので、十分に注意してください。
- 昭和56年6月～昭和64年9月の大雨で浸水した区域を、「浸水実績」として、新潟県による調査結果をもとに図示しています。
- 土砂災害危険区域(土石流、がけ崩れ、地すべり)は、新潟県が作成したデータをもとに図示しています。
- 雨の降り方や土地の状態によっては、土砂災害危険箇所以外の場所でも危険となることがありますので、十分に注意してください。
- 地形図は、平成18年に南魚沼市が作成したものを使用しています。

| はん濫時避難所(地図上のマーク)         |               |           |          |         |
|--------------------------|---------------|-----------|----------|---------|
| 主に魚野川・三國川がはん濫した場合の避難先です。 |               |           |          |         |
| 地区                       | 名称            | 住所        | 電話       |         |
| 上町2丁目、上町1丁目1-24区、若菜町、沖町  | 南魚沼市民会館       | 六日町865    | 773-5500 | 市外番号025 |
| 坂戸                       | サンライズ南魚沼      | 坂戸399-6   | 772-8866 |         |
| 西泉田                      | 魚沼地域職業訓練センター  | 西泉田48-1   | 772-4554 |         |
|                          | 塩沢公民館         | 塩沢610     | 782-0100 |         |
| 島新田                      | 塩沢保育園         | 塩沢610-13  | 782-1520 |         |
|                          | 塩沢勤労者体育センター   | 塩沢1112-39 | 773-6620 |         |
| 上十日町、目来田                 | 塩沢小学校体育館      | 塩沢1538-1  | 782-0070 |         |
| 中、榊野沢、南田中                | 塩沢商工高等学校体育館   | 泉盛寺701-1  | 782-1111 |         |
| 大里、小木六                   | 大木六保育園        | 大木六596-3  | 782-1523 |         |
| 古川、中野、中子、五郎丸             | 中之島小学校体育館     | 中子新田265-1 | 782-0102 |         |
| 坪池                       | 中之島農村環境改善センター | 仙石1-20    | 782-1655 |         |
|                          | 舞子保育園         | 仙石1-16    | 782-0436 |         |
| 砂押                       | 石打小学校体育館      | 君沢507-2   | 783-2023 |         |
| 大沢                       | 大沢ふれあい館       | 大沢220-5   | 783-4234 |         |



### 地図の見方

| 凡例                | 浸水深の色の見方        |
|-------------------|-----------------|
| はん濫時避難所           | 浸水が5.0m以上の区域    |
| 市役所               | 浸水が2.0m～5.0mの区域 |
| 消防機関              | 浸水が1.0m～2.0mの区域 |
| 警察機関              | 浸水が0.5m～1.0mの区域 |
| 防災関係機関            | 浸水が0.5m未満の区域    |
| 医療機関              |                 |
| 水防倉庫              |                 |
| 水位・雨量観測所          |                 |
| 災害時要援護者施設(児童施設)   |                 |
| 災害時要援護者施設(高齢者施設)  |                 |
| 災害時要援護者施設(障がい者施設) |                 |
| 高速道路              |                 |
| 国道                |                 |
| 主要地方道             |                 |
| 県道                |                 |
| 鉄道                |                 |
|                   | 避難時に注意          |
|                   | 土石流             |
|                   | がけ崩れ            |
|                   | 地すべり(危険区域)      |
|                   | 浸水実績            |
|                   | 地下道(アンダーパス)     |

### 浸水深の色の見方

| 浸水深  | 水深の目安        |
|------|--------------|
| 5.0m | 2階の床下までつかる程度 |
| 2.0m | 1階の軒下までつかる程度 |
| 1.0m | 1階の床下までつかる程度 |
| 0.5m | 1階の床下までつかる程度 |



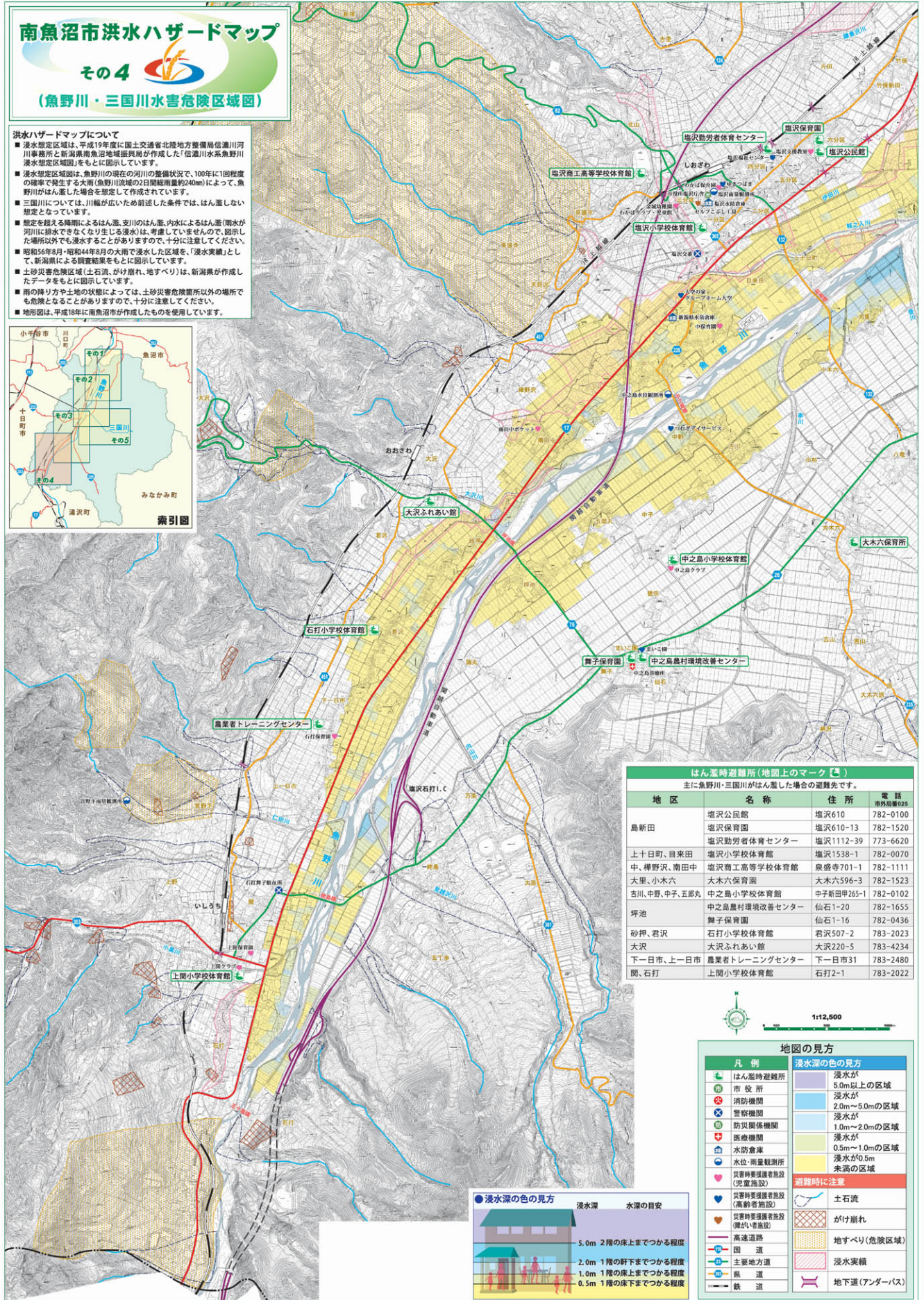
# 南魚沼市洪水ハザードマップ

## その4

### (魚野川・三國川水害危険区域図)

#### 洪水ハザードマップについて

- 浸水想定区域は、平成19年度に国土交通省北陸地方整備局信濃川河川事務所と新潟県南魚沼地域振興局が作成した「信濃川水系魚野川浸水想定区域図」をもとに図示しています。
- 浸水想定区域図は、魚野川の現在の河川の整備状況で、100年に1回程度の確率で発生する大雨(魚野川流域の日雨量約40mm)によって、魚野川がはん濫した場合を想定して作成されています。
- 三國川については、川幅が広いため前述した条件では、はん濫しない想定となっています。
- 想定を超える降雨によるはん濫、支川のはん濫、内水によるはん濫(雨水が河川に排水できなくなり生じる浸水)は、考慮していませんので、図示した場所以外でも浸水することがありますので、十分に注意してください。
- 昭和56年6月・昭和64年9月の大雨で浸水した区域を、「浸水実績」として、新潟県による調査結果をもとに図示しています。
- 土砂災害危険区域(土石流、がけ崩れ、地すべり)は、新潟県が作成したデータをもとに図示しています。
- 雨の降り方や土地の状態によっては、土砂災害危険箇所以外の場所でも危険となる場合がありますので、十分に注意してください。
- 地形図は、平成18年に南魚沼市が作成したものを使用しています。

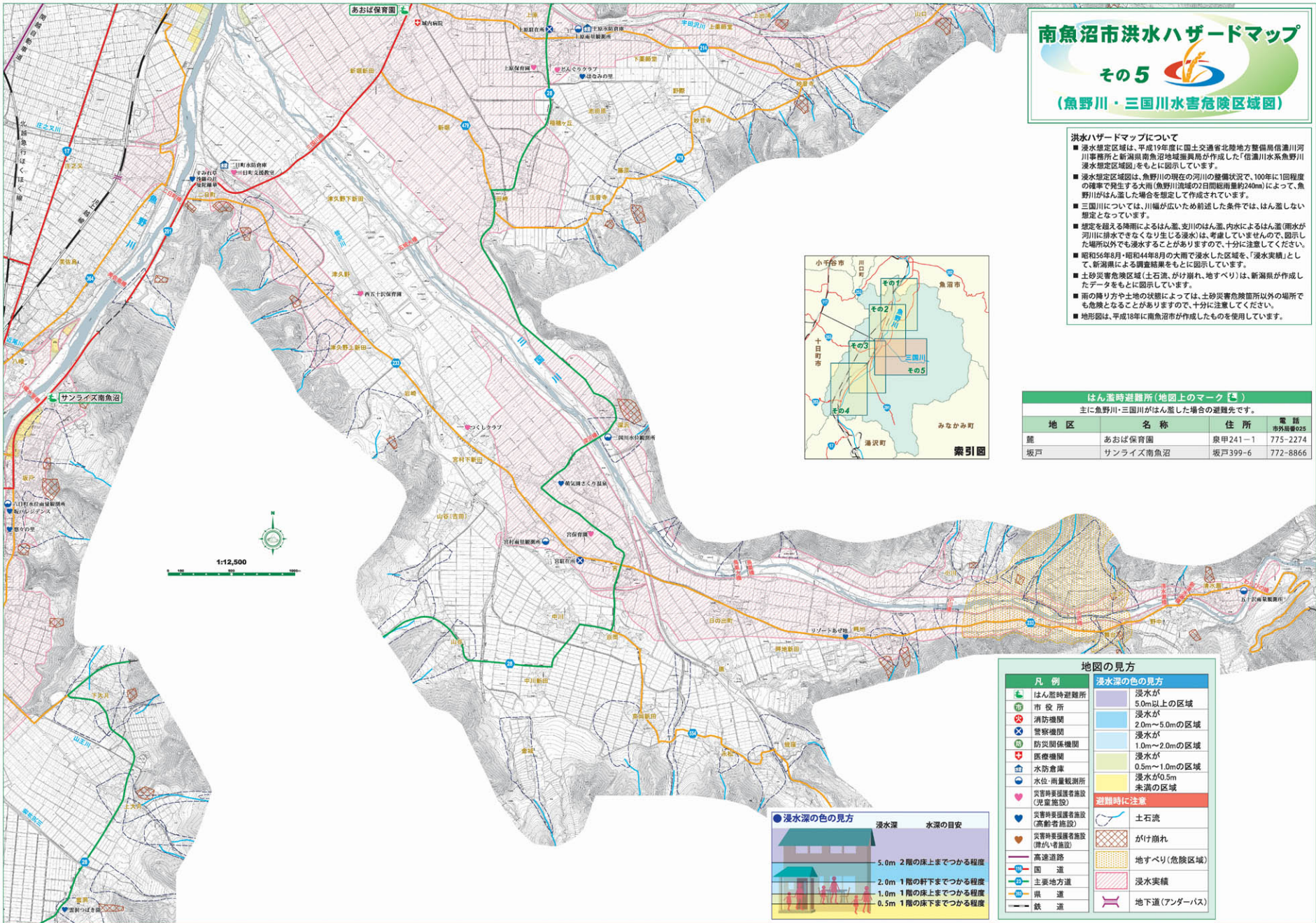


| はん濫時避難所(地図上のマーク)         |               |            |               |
|--------------------------|---------------|------------|---------------|
| 主に魚野川・三國川がはん濫した場合の避難所です。 |               |            |               |
| 地区                       | 名称            | 住所         | 電話<br>市外局番025 |
| 島新田                      | 塩沢公民館         | 塩沢610      | 782-0100      |
|                          | 塩沢保育園         | 塩沢610-13   | 782-1520      |
|                          | 塩沢勤労者体育センター   | 塩沢1112-39  | 773-6620      |
| 上十日町、目来田                 | 塩沢小学校体育館      | 塩沢1538-1   | 782-0070      |
| 中、榊野沢、南田中                | 塩沢商工高等学校体育館   | 泉盛寺701-1   | 782-1111      |
| 大里、小木六                   | 大木六保育園        | 大木六596-3   | 782-1523      |
| 吉川、中野、中子、五郎丸             | 中之島小学校体育館     | 中子新田甲265-1 | 782-0102      |
| 坪池                       | 中之島農村環境改善センター | 仙石1-20     | 782-1655      |
|                          | 舞子保育園         | 仙石1-16     | 782-0436      |
| 砂押、君沢                    | 石打小学校体育館      | 君沢507-2    | 783-2023      |
| 大沢                       | 大沢ふれあい館       | 大沢220-5    | 783-4234      |
| 下一日市、上一日市                | 農業者トレーニングセンター | 下一日市31     | 783-2480      |
| 関、石打                     | 上関小学校体育館      | 石打2-1      | 783-2022      |



| 地図の見方               |                 |
|---------------------|-----------------|
| ● はん濫時避難所           | 浸水の色の見方         |
| ● 市役所               | 浸水が5.0m以上の区域    |
| ● 消防機関              | 浸水が2.0m~5.0mの区域 |
| ● 警察機関              | 浸水が1.0m~2.0mの区域 |
| ● 防災関係機関            | 浸水が0.5m~1.0mの区域 |
| ● 医療機関              | 浸水が0.5m未満の区域    |
| ● 水防倉庫              | 未滿の区域           |
| ● 水位・雨量観測所          |                 |
| ● 災害時要援護者施設(児童施設)   |                 |
| ● 災害時要援護者施設(高齢者施設)  |                 |
| ● 災害時要援護者施設(障がい者施設) |                 |
| ● 高速度道路             | 避難時に注意          |
| ● 国道                | 土石流             |
| ● 主要地方道             | がけ崩れ            |
| ● 県道                | 地すべり(危険区域)      |
| ● 鉄道                | 浸水実績            |
| ● 地下道(アンダーパス)       |                 |





# 南魚沼市洪水ハザードマップ

## その5

### (魚野川・三國川水害危険区域図)

**洪水ハザードマップについて**

- 浸水想定区域は、平成19年度に国土交通省北陸地方整備局信濃川河川事務所と新潟県南魚沼地域振興局が作成した「信濃川水系魚野川浸水想定区域図」をもとに図示しています。
- 浸水想定区域図は、魚野川の現在の河川の整備状況で、100年に1回程度の頻率で発生する大雨(魚野川流域の日間総雨量約240mm)によって、魚野川がはん濫した場合を想定して作成されています。
- 三國川については、川幅が広いため前述した条件では、はん濫しない想定となっています。
- 想定を超える降雨によるはん濫、支川のはん濫、内水によるはん濫(雨水が河川に排水できなくなり生じる浸水)は、考慮していませんので、図示した地域以外でも浸水することがありますので、十分に注意してください。
- 昭和56年8月・昭和44年8月の大雨で浸水した区域を「浸水実績」として、新潟県による調査結果をもとに図示しています。
- 土砂災害危険区域(土石流、がけ崩れ、地すべり)は、新潟県が作成したデータをもとに図示しています。
- 雨の降り方や土地の状況によっては、土砂災害危険箇所以外の場所でも危険となる場合がありますので、十分に注意してください。
- 地形図は、平成18年に南魚沼市が作成したものを採用しています。



**はん濫時避難所(地図上のマーク)**

主に魚野川・三國川がはん濫した場合の避難先です。

| 地区 | 名称       | 住所      | 電話<br>市外番号025 |
|----|----------|---------|---------------|
| 龍  | あおぼ保育園   | 泉甲241-1 | 775-2274      |
| 坂戸 | サンライズ南魚沼 | 坂戸399-6 | 772-8866      |

**地図の見方**

| 凡例                | 浸水深の色の見方        |
|-------------------|-----------------|
| はん濫時避難所           | 浸水が5.0m以上の区域    |
| 市役所               | 浸水が2.0m~5.0mの区域 |
| 消防機関              | 浸水が1.0m~2.0mの区域 |
| 警察機関              | 浸水が0.5m~1.0mの区域 |
| 防災関係機関            | 浸水が0.5m         |
| 医療機関              | 未満の区域           |
| 水防倉庫              |                 |
| 水位・雨量観測所          |                 |
| 災害時要援護者施設(児童施設)   |                 |
| 災害時要援護者施設(高齢者施設)  | <b>避難時に注意</b>   |
| 災害時要援護者施設(障がい者施設) | 土石流             |
| 高速道路              | がけ崩れ            |
| 国道                | 地すべり(危険区域)      |
| 主要地方道             | 浸水実績            |
| 県道                | 地下道(アンダーパス)     |
| 鉄道                |                 |

**● 浸水深の色の見方**

| 浸水深  | 水害の目安        |
|------|--------------|
| 5.0m | 2階の床までつかる程度  |
| 2.0m | 1階の軒下までつかる程度 |
| 1.0m | 1階の床までつかる程度  |
| 0.5m | 1階の床下までつかる程度 |



# 南魚沼市洪水ハザードマップ

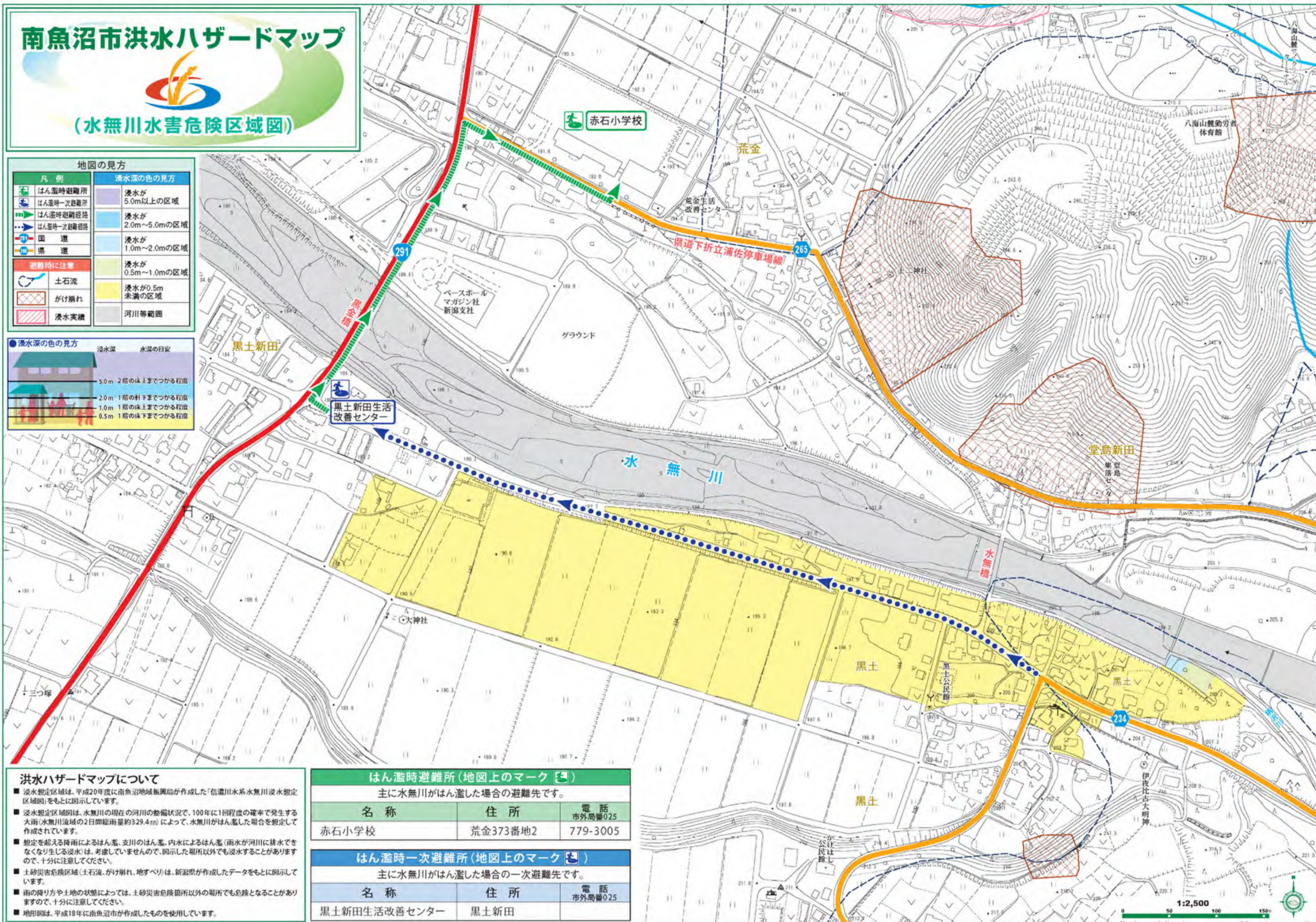


(水無川水害危険区域図)

## 地図の見方

| 凡例         | 浸水深の色の見方        |
|------------|-----------------|
| はん濫時避難所    | 浸水が5.0m以上の区域    |
| はん濫時一次避難所  | 浸水が2.0m~5.0mの区域 |
| はん濫時避難経路   | 浸水が1.0m~2.0mの区域 |
| はん濫時一次避難経路 | 浸水が0.5m~1.0mの区域 |
| 国道         | 浸水が0.5m未満の区域    |
| 県道         | 河川等範囲           |
| 避難時に注意     |                 |
| 土石流        |                 |
| がけ崩れ       |                 |
| 浸水実績       |                 |

| 浸水深の色の見方 | 浸水深  | 水深の目安         |
|----------|------|---------------|
|          | 5.0m | 2階の床までつかかる程度  |
|          | 2.0m | 1階の軒下までつかかる程度 |
|          | 1.0m | 1階の床までつかかる程度  |
|          | 0.5m | 1階の床下までつかかる程度 |



## 洪水ハザードマップについて

- 浸水想定区域は、平成20年度に南魚沼地域振興局が作成した「信濃川水系水無川浸水想定区域図」をもとに図示しています。
- 浸水想定区域は、水無川の現在の河川の整備状況で、100年に1回程度の確率で発生する大雨(水無川流域の2日間総雨量約329.4mm)によって、水無川がはん濫した場合を想定して作成されています。
- 想定を超える降雨によるはん濫、支川のはん濫、内水によるはん濫(雨水が河川に排水できなくなり生じる浸水)は、考慮していませんので、図示した場所以外でも浸水することがありますので、十分に注意してください。
- 土砂災害危険区域(土石流、がけ崩れ、地すべり)は、新潟県が作成したデータをもとに図示しています。
- 雨の降り方や土地の状態によっては、土砂災害危険箇所以外の場所でも危険となる場合がありますので、十分に注意してください。
- 地形図は、平成18年に南魚沼市が作成したものを使用しています。

## はん濫時避難所(地図上のマーク)

主に水無川がはん濫した場合の避難先です。

| 名称    | 住所       | 電話                  |
|-------|----------|---------------------|
| 赤石小学校 | 荒金373番地2 | 市外局番025<br>779-3005 |

## はん濫時一次避難所(地図上のマーク)

主に水無川がはん濫した場合の一次避難先です。

| 名称           | 住所   | 電話      |
|--------------|------|---------|
| 黒土新田生活改善センター | 黒土新田 | 市外局番025 |

1:2,500

