



# 市報 みなみ魚沼

2006

3.15

No.17

## お知らせ版

問 問い合わせ 申 申し込み 日 日時 場 会場 期 期間 時 時間 対 対象 資 資格 演 演題  
定 定員 費 費用 縮 締め切り 内 内容 講 講師 本 本庁舎 大 大和庁舎 塩 塩沢庁舎

### 南魚沼市立病院 臨時職員募集

■職種 視能訓練士 1名

■採用予定日 5月1日

■勤務地 ゆきぐに大和病院

■採用予定日 4月13日(木)午後5時

■勤務時間、待遇等詳しくは  
お問い合わせください。

▼勤務時間、待遇等詳しくは  
お問い合わせください。

【採用試験】  
日 4月20日(木)正午から  
場 ゆきぐに大和病院  
面接

■職種 看護助手 2名

■採用予定日 4月1日

■勤務地 ゆきぐに大和病院

■採用予定日 4月1日

■勤務地 ゆきぐに大和病院

■採用予定日 4月1日

■勤務地 ゆきぐに大和病院

▼勤務時間、待遇等詳しくは  
お問い合わせください。

【採用試験】  
日 3月27日(月)正午から  
場 ゆきぐに大和病院  
面接

■採用予定日 4月1日

☎ 777-2111

### 五十沢・城内・大巻地域 開発センターからの連絡

平成18年4月1日から3地域  
開発センターの平日午後5  
時15分以降および土日祝日の  
宿日直を廃止しますので、時  
間外および土日祝日に利用し  
たい人は、事前にセンターか  
ら鍵セット(カード含む)を  
借りて使用してください。

平日(午前8時30分から午  
後5時15分)は、従来どおり  
センター長と用務員が常駐し  
ています。やむをえず鍵セッ  
トを時間外や土日祝日に借り  
る人は、鍵あずかり所か、セ  
ンター長または用務員の自宅  
で鍵セットを借りてください。  
【鍵セットは、鍵を借りた所  
か玄関前の返却箱に返却して  
ください】  
地元市民の皆さんにも何か

と不自由をおかけする点があ  
るかとは思いますが、何卒ご理  
解のほどお願い申し上げます。

☎ 773-6671

### ◎国勢調査速報値

南魚沼市の  
人口63,329人  
世帯数18,993世帯

平成17年10月1日を基準日  
として、南魚沼市誕生後初め  
ての国勢調査が実施されまし  
た。南魚沼市の人口は、前回  
調査に比べ2、163人の減、  
世帯数は340世帯増という  
結果になりました。

新潟県では、人口2、431、  
396人で前回と比較して44、  
337人、1.8%の減でした。  
全国では、総人口は1億2、  
776万人、5年前に比べ  
83万人の増加でしたが、増  
加率は0.7%で戦後最低を  
更新しました。世帯数は、す  
べての都道府県で増加、世帯  
規模(1世帯当たりの人数)  
は前回2.70人から2.58人  
に縮小されています。  
※これらは速報値であるため、  
後日総務省が公表する数値  
とは異なる場合があります。

地区	人口			世帯数	平成12年調査との比較			
	計	男	女		人口計	男	女	世帯数
南魚沼市	63,329	30,809	32,520	18,993	-2,163	-996	-1,167	+340
旧六日町地域	28,521	13,923	14,598	8,935	-774	-362	-412	+150
旧大和町地域	15,199	7,294	7,905	4,590	-437	-207	-230	+78
旧塩沢町地域	19,609	9,592	10,017	5,468	-952	-427	-525	+112

企画情報課企画政策係  
☎ 773-6672

## 国民年金 割引があつて便利な 『前納制度』を ご利用ください

国民年金には、将来一定期間の保険料を前もって納めることができる『前納制度』があります。

保険料を前納するとお得な割引が受けられます。また、毎月の保険料を納める手間が省け、納め忘れもなくなりやす。収入が一定期間に片寄る方などは、ぜひ前納制度をご利用ください。

### ■4月から保険料が変わります

平成18年4月から平成19年3月までの国民年金保険料は、月額280円引き上げられ13、860円です。

### ■保険料の前納を口座振替にすると割引額が増えます

平成18年度の国民年金保険料は年間、166、320円となりますが、

### ▼現金での前納では

2、950円お得です。

### ▼口座振替の前納では

3、490円お得です。

口座振替での前納は3月末までに社会保険事務所登録が完了している必要がありますので、ご希望の場合は早めにお申し込みください。

半年間または年度の途中から前納することも可能です。

この場合の保険料額や、前納の方法などは社会保険事務所へお問い合わせください。

### ■月々の口座振替は早割制度がお得です

通常の口座振替（当月保険料の翌月末引落とし）は定額保険料ですが、口座振替を早割（当月保険料の当月引落とし）にすると一か月あたり50円が割引となります。

現在口座振替をしている場合も割引を受けるためには早割制度の申し込みが必要です。

### ■新潟社会保険事務局

六日町事務所  
☎770-2211

## 平成18年度 障害者タクシー 利用券の交付

次の条件に該当し、タクシー利用券の必要な方は申請してください。

### ■利用できる方（児童を含む）

市内に住所があり、自動車の運転ができない障害者の方で、以下の手帳の交付を受けている方

- ・身体障害者手帳（1～4級）
- ・療育手帳
- ・精神障害者保健福祉手帳

### ■年間交付枚数

1人につき1冊（30枚）

※以下の条件に該当する障害者の方については、1冊目終了後、追加して2冊目を交付します。

### ①身体障害者手帳を持つ人工透析患者の方

②身体障害者手帳、療育手帳を持つ方で、①と同程度の通院等が必要とし、家族等からの送迎も得られない場合（課税状況による制限があります）

### ■助成の方法

南魚・北魚の小型・中型・福祉タクシー利用について、方法500円券で1乗車につき料金の総額の範囲内で3枚まで利用可能な助成とします。

### ■受付開始 3月27日（月）

手帳をお持ちください

### ■対象者

・身体障害者手帳、療育手帳を持つ方  
福祉課障害福祉係  
☎777-3112

福祉課六日町分室  
☎773-6675

塩沢介護福祉係  
☎782-0252

・精神障害者保健福祉手帳を持つ方  
保健課（農村検診センター）  
☎777-3850

六日町保健係

☎773-6662

塩沢保健係

☎782-4031

## 県立六日町病院 皮膚科の外来 診療日が変わります

4月から皮膚科の月曜日の外来診療がなくなります。4月以降の「外来診療日」は毎週火・木・金曜日となりますのでご了承ください。

### ■県立六日町病院

☎772-7111

## 都市再生街区基本調査 にもなう現地調査 延長のお知らせ

3月末まで予定していた現地調査を6月末まで延長します。

### ▼対象地域 市内DID（人口集中地区）地域

▼内容 公共基準点、官民境界杭などの現況調査  
※作業員は国土交通省の発行する身分証明書を携帯し、原則として民有地への立ち入り、住民との立会いは行いません。

### ■都市再生機構東日本支社

都市再生企画部  
☎03-5323-2427

## 南魚沼市教育委員会 からのお知らせ

平成18年度に小・中学校に入学する児童・生徒の保護者の皆さんに送付しました、入学通知書の入学年度の誤りの訂正方法に、不適切な点がありませんでしたことをご詫び申し上げます。

—南魚沼市教育委員会—  
☎777-3118

## お詫びと訂正

市報みなみ魚沼3月1日号の掲載の記事に誤りがありましたので、お詫びして訂正いたします。

### ①表紙 【人口の動き】

正 人口：63、183人

誤 人口：68、183人

### ②10ページ

最下段高額医療費の表中、住民税非課税世帯の「I」と「II」の金額が逆。

### 【世帯単位の限度額】

正 住民税非課税世帯Iの場合

正 15、000円

誤 24、600円

・住民税非課税世帯IIの場合

正 24、600円

誤 15、000円

## 平成18年度 集落集会所施設 整備費を補助します

市では、各集落の集会所施設の大規模改修・新築費の一部を補助しています。

- **対象事業** 集会所の大規模改修・修繕・改築・新築事業（総額250万円を超えるもの）  
※国・県その他の団体から補助金が出ている事業は除きます。
- **補助金額** 事業費（設計費、用地費、補償費、事務費を除く）の40%以内  
ただし、次の額を上限とします。

事業の種類	事業費	補助金額(40%)
施設の新築、全部改築	1,000万円	400万円
施設の増築、改築、改修、修繕	500万円	200万円

- **申請方法** 受付窓口に必要な書類を提出してください。
  - ① 補助金交付申請書
  - ② 事業計画書
  - ③ 施設の位置図、平面図、立面図
  - ④ 設計書または見積書
  - ⑤ 集落総会の議決書等、当該事業が集落で同意されたことを示す書類
- **申請時期** 市の予算の範囲内で補助しますので、事業実施前年の10月末までに申請してください。（予算枠を超えた場合は、補助できないこともあります）
- **申込み・問合せ**  
企画情報課 企画政策係 ☎ 773-6672

## 平成18年度 浄化槽設置整備事業 浄化槽設置に補助します

六日町地域の公共下水道事業第6期地区を対象に、浄化槽を設置する方に対し補助を行う浄化槽設置整備事業を実施しています。平成18年度に浄化槽を設置される方はお申し込みください。

### ★補助額

5人槽	375,000円
6～7人槽	438,000円
8～10人槽	555,000円

### ★補助対象地区

余川の一部、君婦、欠之上、川窪の一部、四十日の一部、宇津野、青木、大杉の一部、寺尾の一部、奥の一部、五日町の一部  
※対象地区の詳細につきましては、お問い合わせください。

### ★補助基数 平成18年度は25基を予定しています。

※**予定基数になり次第締め切ります。**  
※平成18年度に確実に施工される方にかぎり

### ★受付開始 平成18年3月20日（月）から

### ★申込み・問合せ

下水道課

- ・本庁舎 六日町下水道係 ☎ 773-6658
- ・大和庁舎 下水道業務係 ☎ 777-3115
- ・塩沢庁舎（建設課上下水道課分室）  
上下水道係 ☎ 782-2441

## 南魚沼市水泳協会(MSA)水球チーム ジュニアオリンピック出場!!

水泳協会の小学生で構成される水球チームが、北信越大会を第2位という成績で勝ち上がり、3月26日から30日まで千葉県で行われる、『全国JOCジュニアオリンピック春季水球競技大会』に出場することになりました。大会では全国から各ブロックを勝ち上がった24チームが、4つのグループに分かれて予選を行います。MSA魂で、目指せ予選突破!!



## 女性で広げる地産・地消「食アメニティ・コンテスト」 上田の郷が全国表彰

平成17年度「食アメニティ・コンテスト」において、長崎の(有)上田の郷が「農林水産省農林振興局長賞」を受け、都内で事例発表、表彰式が行われました。このコンテストは、農山漁村の女性グループ等の自主的努力による地域の特産物を活用した起業活動を通じて地域づくりに貢献している優秀な活動についての表彰や優良事例の普及を図ることによって、農山漁村の共生・対流を促進することを目的に行われています。(有)上田の郷は、「巻機かぐらなんばん味噌」を商品化した農業生産に意欲的な女性グループ「たばら会」と有志が中心となり、平成15年に交流拠点施設として発足。「ぬか釜ご飯炊き体験」、「そば作り体験」等、さまざまな農村体験を受け入れ指導しています。



## シルバー人材センターからのお知らせ

高齢者にふさわしい臨時・短期的な仕事を企業・家庭・公共団体等から引き受け、会員に提供する新潟県知事許可の公益法人です。

### ▼主な仕事の内容

賞状・宛名書き、自動車運転、施設および駐車場管理、宿日直、庭木の剪定、農作業、ふすま・障子・網戸の張替え、簡単な大工仕事、雪囲い、除雪、通院介助、食事づくり、掃除・洗濯、買い物、留守番など

### ▼仕事の依頼

お気軽に電話で申し込みください。収益を目的としていないので一般的に割安です。

### ▼会員になるには

南魚沼市・湯沢町に住む60歳以上で健康で働く意欲があり、入会説明会を受けてセンターの趣旨に賛同された方。

### 【甲 田】

六日町事務局

☎ 772-4973

塩沢事務所

☎ 782-4711

大和事務所

☎ 777-5334

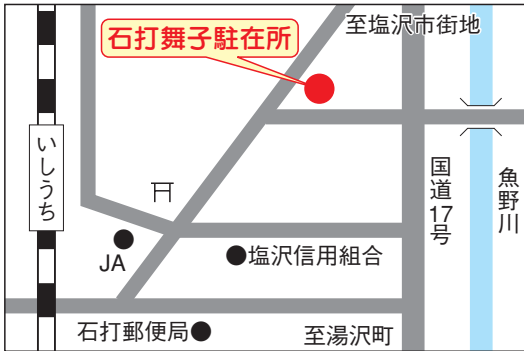
## 新しく「石打舞子駐在所」が誕生します

平成18年3月末で塩沢地域の旧石打駐在所と旧舞子駐在所が統合され、関地内に石打舞子駐在所（☎783-2110）ができます。警察官2名が勤務し、1名は駐在所に住んで勤務します。

新しい環境で管内の治安維持に努めますので、今後ともよろしく願います。

☎ 南魚沼警察署

☎ 770-0110



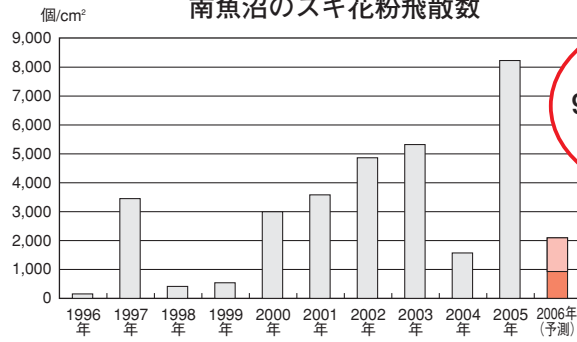
## 南魚沼地域のスギ花粉飛散情報

南魚沼地域のスギ花粉飛散開始日は、平成18年3月10日前後です。

また、飛散数が多くなるのは、3月下旬から4月上旬です。

今年の  
スギ花粉飛散数は  
900~2100個/cm<sup>2</sup>  
昨年の1/4程度の  
予想です

南魚沼のスギ花粉飛散数



### 花粉症の予防対策

飛散開始日の1週間程度前から花粉を避けるようにすると、治療・予防効果が高まるといわれています。

▼からだに花粉をつけない  
マスク、メガネ、帽子を着用する

▼花粉を室内に持ち込まない  
家に入る前に花粉を落とす、外套は生地の滑らかなものにする

▼のどや鼻を健康に保つ  
風邪をひかない、お酒を飲みすぎない、タバコを控える、体調を整える

花粉症の人は、花粉飛散数が少なくても症状が出る場合があります。気象情報に注意してください。

### ▼スギ花粉飛散が多い日

晴れて、気温が高い日  
空気が乾燥して、風が強い日  
雨上がりの翌日、気温が高い日が続いた後

### ▼スギ花粉が多い時間帯

昼頃、日没後、雨が降り出す直前

花粉飛散状況については、南魚沼保健所へお問い合わせください。

☎ 772-8155

ホームページアドレス

<http://www.pref.niigata.jp>

検索キーワード 南魚沼地域振興局

健康福祉環境部

## ファイリピン地滑り被災者救援のための

### 県民募金のお願い

ファイリピンで発生した地滑りは、死者・行方不明者が千人以上にも上ると伝えられる甚大な被害をもたらしました。県では、被災者の救援や被災地の復興に役立てるため県民の皆様幅広く呼びかけて募金を行っています。

▼募集期間 4月21日まで

▼払込先口座名

ファイリピン地滑り被害新潟県民募金事務局代表  
神保和男

### 【問】

☎ 025-280-5098

▼口座番号

・第四銀行県庁支店  
普通預金口座

1269244

・北越銀行県庁支店  
普通預金口座

251356

・大光銀行新潟支店  
普通預金口座

3000923

※銀行窓口からお振込みください。

さい。振込手数料は、同一

銀行の支店から振り込む場合は無料です。

# 下水道供用開始区域の 未接続の皆さんへ



■早期接続を  
お願いしま  
す：  
現在の

水洗化率は76%

お住まいの地域が下水道  
の供用が開始されると

▼くみ取り便所は

水洗便所に

くみ取り便所は3年以  
内に下水道に接続しなけ  
ればなりません。(下水道  
法第11条の3)

▼浄化槽は

下水道に切り替えを

汚水は下水処理場で処  
理されますので浄化槽は  
必要なくなります。浄化  
槽は速やかに廃止し、下  
水道へ直結することが義  
務づけられています。(下  
水道法第10条)

▼台所、風呂場、洗濯機か  
らの汚水も下水道へ

現在、汚水を水路に流  
している場合、できるだ  
け早く下水道に流すよ  
うにしなければなりません。  
(下水道法第10条)

せつかくつくった下水道も、  
皆さんから利用をしていただ  
かないと下水道の効果を十分  
に発揮することができません  
のでご協力をお願いします。

南魚沼市の下水道への接続  
は整備済区域内で76%です。

処理区域内のすべての家屋  
が水洗化工事を済ませ良好な  
地域環境を目指しましょう。

■私たちの街がきれいに  
なると、下水道の役割  
はますます大きくなります。

水は私たちが生活する上  
でなくてはならないもので  
すが、水を使うということは、  
同時に汚した水を排水する  
ことでもあります。

私たちの汚した水は、私  
たちの手できれいに川や海  
へ返してあげなくてはな  
りません。

そのような汚れた水を、  
きれいな水にして自然のサイ  
クルの中に返すのが下水  
道の役割です。

皆さんが下水道を利用し  
ていただくと、家庭や事業所  
から出る汚水は、道路の側溝  
に流れなくなり蚊、ハエ、悪  
臭などの発生源がなくなります。  
また、汚水は、処理場で衛

生的に処理され、川や池は清  
くよみがえり「私たちの街」  
が快適で住み良くなりきれい  
になります。



■下水道に接続されている皆  
さんへ

豪雪による除雪作業等で壊  
れた汚水ますから、消パイ水  
や流水が処理場に多量に混入  
する事故が相次ぎました。処  
理費用の増大につながります。

皆さんの宅地内の汚水ます  
は大丈夫ですか？点検を是非  
お願いします。

下水道課

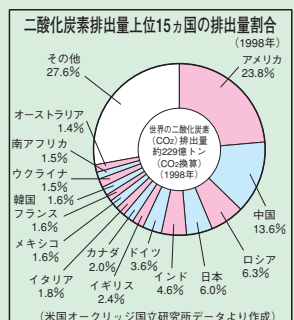
# シリーズ 地球温暖化から 地球を守る

国際合意「京都議定書」が  
2005年2月16日発効

1992年の地球環境サ  
ミットで、大気中の温室効  
果ガスの増大による地球の  
温暖化抑止を目的に、日  
本を含む188か国で気候変  
動枠組条約を締結しました。

この条約の目的達成のた  
めに、1997年の第3回  
締約国会議で日本が議長国  
としてとりまとめた京都議  
定書を採択。先進諸国に対  
して、2008年～201  
2年の間に、1990年比  
での温室効果ガスの削減を  
数値で義務づけています(日  
本は6%削減)。140か  
国と欧州共同体が締結して  
います。

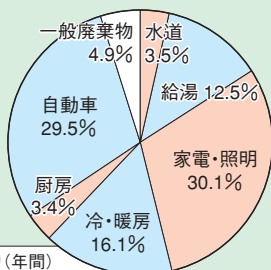
日本の約束は「6%の削減」  
日本の二酸化炭素(CO<sub>2</sub>)排  
出量は世界4位の多さです。



その日本のCO<sub>2</sub>排出量全体  
の約5分の1は家庭から。  
便利な生活は、こんなにも  
多くのCO<sub>2</sub>を排出しています。



ひとり一人ができること  
まずは毎日の暮らしで消  
費するエネルギーを節約し、  
CO<sub>2</sub>の排出を増やさない「省  
エネ」を心がけることから  
はじめてみましょう。



次回へつづく

# 南魚沼市の給与・定員管理等について

＊ 南魚沼市の職員給与及び職員数等についてお知らせいたします。

## 1 総括

### (1) 人件費の状況（普通会計決算）

区分	住民基本台帳人口 (16年度末)	歳出額 A	実質収支	人件費 B	人件費率 B/A	(参考) 15年度の人件費率
16年度	42,736人	20,904,871千円	384,136千円	3,556,872千円	17.0%	—%

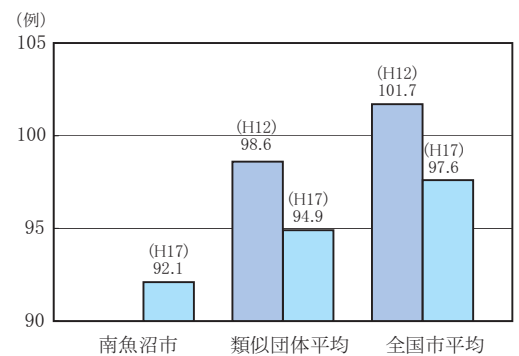
### (2) 職員給与費の状況（普通会計予算）

区分	職員数 A	給与				一人当たり給与費 B/A
		給料	職員手当	期末・勤勉手当	計 B	
17年度	405	1,654,784	539,950	676,529	2,871,263	7,090

- (注) 1 職員手当には退職手当を含みません。  
2 給与費は当初予算に計上された額です。

### (3) 特記事項 なし

### (4) ラスパイレス指数の状況（各年4月1日現在）



- (注) 1 ラスパイレス指数とは、国家公務員の給与水準を100とした場合の地方公務員の給与水準を示す指数です。  
2 類似団体平均とは、人口規模、産業構造が類似している団体のラスパイレス指数を単純平均したものです。

## 2 職員の平均給与月額、初任給等の状況

### (1) 職員の平均年齢、平均給料月額及び平均給与月額の状況（17年4月1日現在）

#### ① 一般行政職

区分	平均年齢	平均給料月額	平均給与月額
南魚沼市	45.6歳	352,018円	387,962円 372,010円
国	40.3歳	329,728円	382,092円
類似団体	42.5歳	335,723円	386,674円

#### ③ 福祉職

区分	平均年齢	平均給料月額	平均給与月額
南魚沼市	46.0歳	347,964円	366,013円 356,493円
国	40.3歳	334,791円	377,228円
類似団体	42.9歳	324,682円	346,365円

#### ② 技能労務職

区分	平均年齢	平均給料月額	平均給与月額
南魚沼市	43.2歳	282,795円	341,861円 304,391円
うち学校給食員	43.0歳	285,672円	308,368円 307,772円
うち学校校務員	42.2歳	278,606円	308,331円 306,612円
うち自動車運転員	44.11歳	296,225円	346,738円 318,469円
国	48.1歳	285,008円	316,350円
類似団体	45.9歳	306,426円	333,627円
民間事業者平均	50.4歳	292,903円	320,057円

#### ④ 看護・保健職

区分	平均年齢	平均給料月額	平均給与月額
南魚沼市	38.8歳	327,374円	377,305円 341,413円
国	37.5歳	295,007円	326,134円
類似団体	38.6歳	309,260円	367,426円

(注)

- 「平均給料月額」とは、17年4月1日現在における各職種ごとの職員の基本給の平均です。
- 「平均給与月額」とは、給料月額と毎月支払われる扶養手当、調整手当、住居手当、時間外勤務手当などの諸手当の額を合計したものです。このうち、上段はこれら全ての諸手当込みのものであり、地方公務員給与実態調査において明らかにされているものです。また、下段は国家公務員の平均給与月額には時間外勤務手当、特殊勤務手当等の手当が含まれていないことから、比較のため国家公務員と同じベースで再計算したものです。

### (2) 職員の初任給の状況（17年4月1日現在）

区分	南魚沼市		国		
	初任給	2年後の給料	初任給	2年後の給料	
一般行政職	大学卒	170,700円	184,400円	170,700円	184,400円
	高校卒	138,800円	148,500円	138,800円	148,500円
技能労務職	高校卒	136,000円	145,500円	136,000円	145,500円
	中学卒	120,600円	128,100円	120,600円	128,100円
福祉職	大学卒	170,700円	184,400円	170,700円	184,400円
	高校卒	138,800円	148,500円	138,800円	148,500円
看護・保健職	大学卒	196,600円	208,200円	196,600円	208,200円
	高校卒	152,000円	163,400円	152,000円	163,400円

### (3) 職員の経験年数別・学歴別平均給料月額の状況（17年4月1日現在）

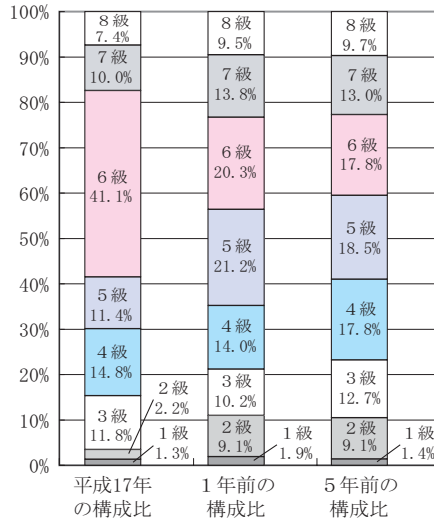
区分	経験年数10年	経験年数15年	経験年数20年	
一般行政職	大学卒	260,900円	301,300円	348,600円
	高校卒	205,700円	260,900円	301,300円
技能労務職	高校卒	198,900円	237,600円	271,800円
	中学卒	177,700円	204,200円	243,100円
福祉職	大学卒	260,900円	301,300円	348,600円
	高校卒	205,700円	260,900円	301,300円
看護・保健職	大学卒	271,900円	319,600円	363,400円
	高校卒	220,700円	264,600円	301,900円

### 3 一般行政職の級別職員数等の状況

(1) 一般行政職の級別職員数の状況 (17年4月1日現在)

区分	標準的な職務内容	職員数	構成比
1級	係員の職務	3人	1.3%
2級	係員の職務	5人	2.2%
3級	係員の職務	27人	11.8%
4級	主査の職務	34人	14.8%
5級	係長・主任の職務	26人	11.5%
6級	補佐・副参事の職務	94人	41.0%
7級	課長の職務	23人	10.0%
8級	主要課長の職務	17人	7.4%

(注) 1 南魚沼市の給与条例に基づく給料表の級区分による職員数です。  
2 標準的な職務内容とは、それぞれの級に該当する代表的な職務です。



(2) 昇給期間短縮の状況

年度	区 分		全職種
	職 員 数	A	
16年度	普通昇給期間(12~24月)を短縮して昇給した職員数	B	0人
	比 率	B/A	0.0%
15年度	普通昇給期間(12~24月)を短縮して昇給した職員数	B	0人
	比 率	B/A	0.0%

### 4 職員の手当の状況

(1) 期末手当・勤勉手当

南 魚 沼 市		国	
1人当たり平均支給額(16年度) 1,611千円		-	
(17年度支給割合) 期末手当 3.0月分 (1.6)月分	勤勉手当 1.4月分 (0.7)月分	(17年度支給割合) 期末手当 3.0月分 (1.6)月分	勤勉手当 1.4月分 (0.7)月分
(加算措置の状況) 職制上の段階、職務の級等による加算措置		(加算措置の状況) 職制上の段階、職務の級等による加算措置	

(注) ( )内は、再任用職員に係る支給割合です。

(2) 退職手当 (17年4月1日現在)

南 魚 沼 市			国		
(支給率)	自己都合	勲奨・定年	(支給率)	自己都合	勲奨・定年
勤続20年	21.00月分	27.30月分	勤続20年	21.00月分	27.30月分
勤続25年	33.75月分	42.12月分	勤続25年	33.75月分	42.12月分
勤続35年	47.50月分	59.28月分	勤続35年	47.50月分	59.28月分
最高限度額	60.00月分	59.28月分	最高限度額	60.00月分	59.28月分
その他の加算措置 (退職時特別昇給 1号給)		定年前早期退職特例措置	その他の加算措置 (退職時特別昇給 1号給)		定年前早期退職特例措置
1人当たり平均支給額		795千円	1人当たり平均支給額		22,560千円

(注) 退職手当の1人当たり平均支給額は、前年度に退職した全職種に係る職員に支給された平均額です。

(3) 調整手当 (17年4月1日現在)

支給実績(16年度決算)		-		千円	
支給職員1人当たり平均支給年額(16年度決算)		-		円	
支給対象地域	支給率	支給対象職員数	国の制度(支給率)		
-	%	人	%		
	%	人	%		
	%	人	%		

(4) 特殊勤務手当 (17年4月1日現在)

支給実績(16年度決算)		201千円	
支給職員1人当たり平均支給年額(16年度決算)		10,025円	
職員全体に占める手当支給職員の割合(16年度)		2.9%	
手当の種類(手当数)			
手当の名称	主な支給対象職員	主な支給対象業務	左記職員に対する支給単価
税等徴収手当	税務課・収納対策室職員	滞納整理・財産差押え等	日額500円(17年9月廃止済)
防疫等作業手当	保健課・福祉課職員	感染症防疫・旅行病人救護	日額500円
死体処理等手当	福祉課・病院職員	死体処理・解剖補助等	1件当たり1100円
道路上作業等手当	財政課・地域課運転員等	大型機除雪・建設作業等	日額500円(17年9月廃止済)
用地交渉手当	財政課用地係等	用地等直接交渉時	日額500円(17年9月廃止済)
社会福祉業務手当	福祉課厚生福祉係等	福祉保護世帯調査等	日額500円(17年9月廃止済)

(5) 時間外勤務手当

支給実績(16年度決算)		47,048千円	
支給職員1人当たり平均支給年額(16年度決算)		126千円	
支給実績(15年度決算)		-	
支給職員1人当たり平均支給年額(15年度決算)		-	

(6) その他の手当 (17年4月1日現在)

手 当 名	内容及び支給単価	国の制度との異同	国の制度と異なる内容	支給実績(16年度決算)	支給職員1人当たり平均支給年額(16年度決算)
扶養手当	被扶養者 5000~13500円	同		17,486千円	52,000円
住居手当	借間・新築 2500~27000円	同		3,332千円	36,000円
通勤手当	2km以上 3000~24500円	異	区分細分化	10,943千円	16,500円
管理職手当	管理職員 20000~32000円	異	定額支給	3,870千円	66,500円
休日勤務手当	休日勤務 時間外と同様	同		862千円	3,000円

5 特別職の報酬等の状況（17年4月1日現在）

区 分		給 料 月 額 等			
給 料	市 長	830,000 円	(参考)類似団体における最高/最低額		
	助 役			980,000 / 528,000 円	
	収 入 役			800,000 / 528,000 円	
報 酬	議 長	329,000 円	539,000 / 245,000 円		
	副 議 長			288,000 円	465,000 / 205,000 円
	議 員			247,000 円	430,000 / 190,000 円
期 末 手 当	市 長	(17年度支給割合)			
	助 役	3.3 月分			
退 職 手 当	議 長	(17年度支給割合)			
	副 議 長	3.3 月分			
退 職 手 当	市 長	(算定方式)	(支給時期)		
	助 役	報酬月額×0.44×勤続月数	任期終了(退任)後1月以内		
	収 入 役	報酬月額×0.26×勤続月数	"		
		報酬月額×0.23×勤続月数	"		

6 職員数の状況

(1) 部門別職員数の状況と主な増減理由

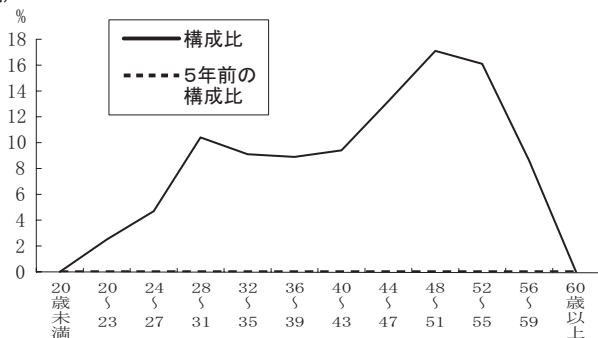
(各年4月1日現在)

部 門	区 分	職 員 数		対前年増減数	主 な 増 減 理 由
		平成16年	平成17年		
一 般 行 政 部 門	議 会 部 門	6	4	△ 2	合併による減
	総 務 部 門	72	64	△ 8	合併による減
	税 務 部 門	22	24	2	収納対策室設置に伴う増
	民 生 部 門	158	163	5	福祉事務所等設置に伴う増
	衛 生 部 門	28	28	0	
	労 働 部 門	0	2	2	雇用促進担当設置に伴う増
	農 林 水 産 部 門	21	21	0	
	商 工 部 門	10	10	0	
	土 木 部 門	25	25	0	
	小 計	342	341	△ 1	
特 別 行 政 部 門	教 育 部 門	74	67	△ 7	合併による減
	警 察 部 門	0	0	0	
	消 防 部 門	0	0	0	
	小 計	74	67	△ 7	
公 営 企 業 等	病 院 部 門	229	228	△ 1	看護師欠員不補充による減
	水 道 部 門	11	10	△ 1	合併による減
	下 水 道 部 門	17	15	△ 2	合併による減
	そ の 他	25	23	△ 2	合併による減
	小 計	282	276	△ 6	
合 計		698	684	△ 14	
		[ 787 ]	[ 723 ]	[ △64 ]	

(注) 1 職員数は一般職に属する職員数です。  
2 [ ]内は、条例定数の合計です。

(2) 年齢別職員構成の状況（17年4月1日現在）

(例)



区 分	20歳未満	20歳～23歳	24歳～27歳	28歳～31歳	32歳～35歳	36歳～39歳	40歳～43歳	44歳～47歳	48歳～51歳	52歳～55歳	56歳～59歳	60歳以上	計
職員数	0人	17人	32人	71人	62人	61人	64人	90人	117人	110人	59人	0人	683人

(3) 定員適正化計画の数値目標及び進捗状況

① 定員適正化目標（数・率）

計 画 期 間		数 値 目 標
始 期	終 期	
平成18年4月1日	平成23年3月31日	38人(7.6%)の削減

② 平成22年4月1日現在における定員の数値目標

一般行政部門を501人から463人とする。
-----------------------

③ 定員適正化計画の年次別進捗状況（実績）の概要

(各年4月1日現在)

部 門	区 分	17年	18年	19年	20年	18年～22年	(参考)
		計画前年	1年目	2年目	3年目	計	数値目標
一 般 行 政	減 員		27	8	9	67	
	増 員		29			29	
	差 引		2	△ 8	△ 9	△38(△7.6%)	
	職員数	501	503	495	486	463	463

(注) 1 計画期間は、18年～22年の5年間で。  
2 ( %)内の数値は、数値目標に対する進捗率を示します。

(参考)

(各年4月1日現在)

部 門	区 分	17年	18年	19年	20年	18年～22年	(参考)
		計画前年	1年目	2年目	3年目	計	数値目標
特 別 行 政	減 員		14	5	4	35	
	増 員		4			4	
	差 引		△ 10	△ 5	△ 4	△31(△27%)	
	職員数	113	103	98	94	82	82
公 営 企 業 等 会 計	減 員		9	2	3	22	
	増 員		9	3	2	15	
	差 引		0	1	△ 1	△7(△2%)	
	職員数	310	310	311	310	303	303
計	減 員		50	15	16	124	
	増 員		42	3	2	48	
	差 引		△ 8	△ 12	△ 14	△88(△9%)	
	職員数	924	916	904	890	848	848



## 7 公営企業職員の状況

### (1) 水道事業

#### ① 職員給与費の状況

##### ア 決算

区分	総費用 A	純損益 又は 実質収支	職員 給与費 B	総費用に占める 職員給与費 比率 B/A	(参考) 15年度の総費用に 占める職員 給与費比率
16年度	千円 696,495	千円 1,572	千円 28,430	% 4.1	% —

##### イ 予算

区分	職員数 A	給 与 費				一人当たり 給与費 B/A
		給 料	職員手当	期末・勤勉手当	計 B	
17年度	10	41,025	9,097	16,771	66,893	6,689

ウ 特記事項  
なし

(注) 1 職員手当には退職手当を含みません。  
2 給与費は当初予算に計上された額です。

#### ② 職員の基本給、平均月収および平均年齢の状況 (17年4月1日現在)

区 分	平均 年 齢	基 本 給	平均 月 収 額
南 魚 沼 市	45.6 歳	352,018 円	372,010 円
団 体 平 均	43.7 歳	338,780 円	361,160 円
事 業 者			

(注) 平均月収額には、期末・勤勉手当等を含みません。

#### ③ 職員の手当の状況

##### ア 期末手当・勤勉手当

南 魚 沼 市		水 道 (一般行政職・団体平均等)	
1人当たり平均支給額(16年度) 1,611 千円		1人当たり平均支給額(16年度) 1,650 千円	
(17年度支給割合) 期末手当 3.0 月分 勤勉手当 1.4 月分 (1.6) 月分		(17年度支給割合) 期末手当 3.0 月分 勤勉手当 1.4 月分 (1.6) 月分	
(加算措置の状況) 職制上の段階、職務の級等による加算措置		(加算措置の状況) 職制上の段階、職務の級等による加算措置	

(注) ( )内は、再任用職員に係る支給割合です。

##### イ 退職手当 (17年4月1日現在)

南 魚 沼 市			水 道 (一般行政職・団体平均等)		
(支給率)	自己都合	勸奨・定年	(支給率)	自己都合	勸奨・定年
勤続20年	21.00 月分	27.30 月分	勤続20年	21.00 月分	27.30 月分
勤続25年	33.75 月分	42.12 月分	勤続25年	33.75 月分	42.12 月分
勤続35年	47.50 月分	59.28 月分	勤続35年	47.50 月分	59.28 月分
最高限度額	60.00 月分	59.28 月分	最高限度額	60.00 月分	59.28 月分
その他の加算措置 (退職時特別昇給 1号給 )			その他の加算措置 (退職時特別昇給 1号給 )		
1人当たり平均支給額 795 千円			1人当たり平均支給額 0 千円		

(注) 退職手当の1人当たり平均支給額は、前年度に退職した全職種に係る職員に支給された平均額です。

##### ウ 調整手当 (17年4月1日現在)

支給実績(16年度決算)		0 千円	
支給職員1人当たり平均支給年額(16年度決算)		0 円	
支給対象地域	支給率	支給対象職員数	一般行政職の制度(支給率)
なし	%	人	%
	%	人	%

##### エ 特殊勤務手当 (17年4月1日現在)

支給実績(16年度決算)		0 千円	
支給職員1人当たり平均支給年額(16年度決算)		0 円	
職員全体に占める手当支給職員の割合(16年度)		0.0 %	
手当の種類(手当数)			
手当の名称	主な支給対象職員	主な支給対象業務	左記職員に対する支給単価
夜間特殊業務手当	水道事業担当職員	深夜本管修理業務	日額500円

##### オ 時間外勤務手当

支給実績(16年度決算)		1,658 千円	
支給職員1人当たり平均支給年額(16年度決算)		166 千円	
支給実績(15年度決算)		— 千円	
支給職員1人当たり平均支給年額(15年度決算)		— 千円	

(注) 時間外勤務手当には、休日勤務手当を含みます。

##### カ その他の手当 (17年4月1日現在)

手 当 名	内容及び 支給単価	国の制度 との異同	国の制度と 異なる内容	支給実績 (16年度決算)	支給職員1人当たり 平均支給年額 (16年度決算)
扶養手当	被扶養者 5000~13500円	同		788 千円	78,800 円
住居手当	借間・新築 2500~27000円	同		13 千円	1,300 円
通勤手当	2km以上 3000~24500円	異	区分細分化	294 千円	29,400 円
管理職手当	管理職員 20000~32000円	異	定額支給	0 千円	0 円
休日勤務手当	休日勤務 時間外と同様	同		0 千円	0 円

#### ④ 定員適正化計画の数値目標および進捗状況

##### ア 定員適正化目標 (数・率)

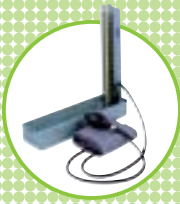
計 画 期 間		数 値 目 標
始 期	終 期	
平成18年4月1日	平成23年3月31日	

##### イ 平成22年4月1日現在における定員の数値目標

水道事業職員を26人から19人とする。

##### ウ 定員適正化計画の年次別進捗状況(実績)の概要 (各年4月1日現在)

区 分 部 門	17年 計画前年	18年	19年	20年	18年~23年	(参考) 数値目標
		1年目	2年目	3年目	計	
水 道 事 業	減員		4	1	1	7
	増員					
	差引		△4	△1	△1	△7(△26.9%)
	職員数	26	22	21	20	19



# 4月から平成18年度の 住民健診が始まります



■問合せは… 大和地域 南魚沼市保健課 ☎777-3850  
 六日町地域 保健課六日町保健係 ☎773-6662  
 塩沢地域 保健課塩沢保健係 ☎782-4031

4月から平成18年度の住民健(検)診が始まります。実施日が近づきましたら先にお申込みいただきました「健診申込書」に基づいて、『健診実施通知』を各個人宛にお届けします。健診内容についてあらかじめご確認ください。健診実施通知は、再発行いたしませんので大切に保管ください。

また、年間の健診日程カレンダーは、4月1日号の市報でお知らせします。あなたの地域の日程をご確認いただき決められた健診日に都合がつかない場合は、変更もできますので、保健課の各地域窓口または電話でご相談ください。

## 【健(検)診内容について】

健(検)診名	該当者	内容	自己負担
結核健診 (胸部レントゲン)	65歳以上	胸部X線間接撮影	無料
肺がん検診 (胸部レントゲン・ 喀痰検査)	40歳以上(ただし、19歳~39歳はアスベスト対策として希望者に実施、65歳以上は結核健診と同時実施)	胸部X線間接撮影 (必要により喀痰検査実施)	65歳以上無料 65歳未満500円 ※喀痰検査は700円
基本健康診査	19歳以上	問診、身体測定、血圧測定、検尿、血液検査、心電図、眼底検査(場合により肝炎ウイルス検診)	1000円 (肝炎ウイルス検査は500円追加)
胃がん検診	40歳以上	問診、胃バリウム間接撮影	1000円
大腸がん検診	40歳以上	検便(便潜血反応2日間)	500円
前立腺がん検診	50歳以上の男性希望者	問診、PSA検査	2000円
子宮がん検診	20歳以上の偶数年齢の女性	問診、細胞診、視診	1000円
乳がん検診	40歳以上の偶数年齢の女性	問診、視触診、マンモグラフィー	1000円

※対象年齢は、平成19年3月31日現在の年齢を用います。※前立腺がん検診を除き70歳以上の方は無料となります。  
 ※市民税非課税世帯に属する40歳以上の方は、基本健診が無料となります。

## 4月実施の健診日程

### ◎大和地域

健診日	健診対象行政区	会場	実施健診名
4月22日(土)	浦佐門前、富町	健友館	胸部(結核・肺)、基本、胃、大腸、子宮、乳
4月24日(月)	田町、浦佐八色、八色原		
4月25日(火)	新町、西浦、浦佐上町、城山新田		
4月26日(水)	本町、川原町、鰐島		
4月27日(木)	一村尾の一部(従来の町内分けができません)		
4月28日(金)	一村尾の一部、芹田		

### ◎六日町地域 ※健診時間は、☆印以外は午前健診となります。

健診日	健診対象行政区	会場	実施健診名
4月4日(火)	庄之又、美佐島、旭町	南魚沼市保健センター	胸部(結核・肺)、基本、胃、大腸
4月5日(水) ☆一部午後健診	伊勢町、坂戸		
4月7日(金)	田崎、長森	城内病院	胸部(結核・肺)、基本、大腸
4月11日(火)	広堀、中手原、山口、岡、上薬師堂、下薬師堂、野際	下薬師堂集会所	胃
4月12日(水)	妙音寺、上出浦、下出浦		
4月17日(月)	新堀、新堀新田	城内病院	胸部(結核・肺)、基本、大腸
4月24日(月)	新堀新田、下原	泉集落センター	胃
4月25日(火)	泉、泉新田		
4月26日(水)	野田、北田中、青木、押出	大巻地域開発センター	胸部(結核・肺)、基本、胃、大腸
4月27日(木)	五日町1、五日町2、五日町3		
4月28日(金)	大杉、奥、寺尾		

### ◎塩沢地域

健診日	健診対象行政区	会場	実施健診名
4月4日(火)	午前 上野、上一日市、下一日市、大和、宮野下、北山	塩沢保健センター	子宮、乳
	午後 南田中、砂押、大沢、君沢、関		
4月17日(月)	雲洞、三郎丸、早川、金清坊、広道	塩沢保健センター	胸部(結核・肺)、基本、胃、大腸 【胃検診のある人は、全て午前中】 検診通知書を確認してください。
4月18日(火)	長表、枝吉、中之島、上田掛之下、原芝野、上神字、小松沢(横新田、沢口は胃検診のある人のみ)		

#### 【お知らせ】

☆六日町地域の子宮がん、乳がん検診は18年度から同一日に行います。

☆塩沢地域の、胸部レントゲン(結核健診・肺がん検診)、基本健診、胃がん検診、大腸がん検診は18年度から同一日に行います。



# 乳幼児健診等の日程



## ◎ 六日町地域

★会場:南魚沼市保健センター ★問合せ:☎773-6662

※ポリオ2回目のみ城内病院が会場となります。

事業	対象	期 日	受付時間
BCG接種	18年1月生	4月18日(火)	12:50~13:10
4か月児健診 ポリオ1回目	17年12月生	4月20日(木)	12:50~13:10
10か月児健診	17年6月生	4月25日(火)	12:50~13:10
1歳児歯科健診 フッ化物塗布	17年4月生	4月21日(金)	12:50~13:10
1歳半児健診・ 歯科健診・ フッ化物塗布	16年9月生	4月11日(火)	12:50~13:10
ポリオ2回目 ※会場:城内病院	16年6月生	4月19日(水)	13:30~13:50 会場、受付時間にご注意ください。
2歳児歯科健診 フッ化物塗布	16年3月生	4月12日(水)	12:50~13:10
2歳半児歯科健診 フッ化物塗布	15年9月生	4月14日(金)	12:50~13:10
3歳児健診・ 歯科健診・ フッ化物塗布	15年3月生	4月13日(木)	12:50~13:10

## ◎ 大和地域

★会場:農村検診センター ★問合せ:☎777-3850

事業	対象	期 日	受付時間
4か月児健診 BCG接種※	17年12月生	4月25日(火)	9:30~ 9:40
10か月児健診	17年6月生		9:00~ 9:10
1歳児歯科健診 フッ化物塗布	17年4月生	4月11日(火)	8:45~ 8:55
1歳半児健診・ 歯科健診・ フッ化物塗布	16年9月生		9:00~ 9:10
2歳児歯科健診 フッ化物塗布	16年3月生	4月10日(月)	13:00~13:15
2歳半児歯科健診 フッ化物塗布	15年9月生		
3歳児健診・ 歯科健診・ フッ化物塗布	15年3・4月生	4月4日(火)	8:45~ 8:55

※BCG接種のため、終了時間が12:30~13:00ごろになる場合があります。

## ◎ 塩沢地域

★会場:塩沢保健センター ★問合せ:☎782-4031

事業	対象	期 日	受付時間
4か月児健診 BCG接種	17年12月生	4月28日(金)	13:00~13:30
10か月児健診	17年6月生	4月21日(金)	13:00~13:30
1歳児歯科健診 フッ化物塗布	17年4月生		
ポリオ ※予約が必要です	1回目 2回目	4月19日(水)	13:30~13:50
1歳半児健診・ 歯科健診・ フッ化物塗布	16年9・10月生	4月25日(火)	13:00~13:30
2歳児歯科健診 フッ化物塗布	16年3月生	4月26日(水)	13:00~13:30
2歳半児歯科健診 フッ化物塗布	15年9月生		

### ○お持ちいただくもの

#### 【健診を受けるとき】

- 母子手帳、記入済み問診票、タオル、
- ・4か月健診と10か月健診の場合は→バスタオル
  - ・歯科健診の場合は→歯ブラシ(1本)とフッ化物塗布料金300円(フッ化物塗布を希望される方)
  - ※3歳児健診では、尿検査のため尿を採ります。

#### 【予防接種を受けるとき】

母子手帳、筆記用具、体温計、記入済み予診票

#### 注意事項

- ・「予防接種の知識」「予防接種と子どもの健康」を読んできてください。
- ・お子さんの健康状態をよく知っている方が同伴でおいでください。
- ・対象外で接種を希望される方は、事前にご相談ください。

## 育 児 学 級

対 象	18年1・2月生
期 日	4月6日(木)
受付時間	13:15~13:30
会 場	南魚沼市保健センター

## 南魚沼市少年少女合唱団参加者募集

- ★期間 4月から1年間
- ★練習日 土曜日(月3回)  
午前9時30分～11時30分
- ★会場 六日町地区館(南魚沼市民会館内)
- ★対象 小学3年生～中学3年生の男女
- ★内容 合唱表現に基礎的なこと(発声、発音、呼吸法など)を楽しく学習。コーラスフェスティバルやオペラコンサートに出演予定。
- ★指導者 高野祥子さん
- ★年会費 7,000円(開講式にて納入)
- ★申込み 3月31日までに南魚沼市民会館(浦佐)、各地区館(六日町、塩沢)まで。
- ★開講式 4月8日(土)午前10時 六日町地区館
- ★問合せ 六日町地区館 ☎773-6610



## 南魚沼市バスケットボール協会からのお知らせ

バスケットボールを通じて、健全な心と体を持つた“心も体も強い子”を育てることを目指す  
「新潟アルビレックス・バスケットボールスクール 六日町校」参加者募集

- ★対象 ●幼稚園・保育園年中児から小学校3年生までの男女(経験不問)  
●キッズクラス(年中園児～小学校1年生)  
●ジュニアクラス(小学校2・3年生)
- ★会場 デイスポーツ南魚沼
- ★時間 毎週水曜日 午後4時30分～5時30分
- ★講師 新潟アルビレックス・スクールコーチ
- ★諸費用 入会金5,000円 月謝5,000円  
スポーツ保険料500円/年、その他用具代
- ★その他 5月までに入会の方にはバスケットボールをプレゼント!
- ★問合せ/申込み  
新潟アルビレックス  
バスケットボール  
スクール事務局  
☎025-225-0005



## 南魚沼市民会館

財団法人 南魚沼市文化スポーツ振興公社  
☎0120-150-142(月曜休館)  
☎773-5500 FAX772-8161  
http://www.6bun.jp E-mail:info@6bun.jp

### マイタウンCONCERT

～もっと気軽にクラシック!～

モーツァルト生誕250年を記念した、新潟県出身・在住オペラ歌手によるコンサートです!!

- ★日時 5月20日(土)  
開場:午後6時 開演:午後6時30分
- ★会場 多目的ホール
- ★出演 鈴木規子(ソプラノ・南魚沼市在住)  
佐藤晶子(アルト) 上野正人(バリトン)  
竹内公一(テノール) 金子陽子(ピアノ)

全席自由 全席¥500(消費税込み・当日¥100増)  
※4月16日(日)より会館、会館プレイガイドにて発売!  
<会員発売は4月9日(日)から>



ソプラノ:鈴木規子



アルト:佐藤晶子



バリトン:上野正人

### 小林幸子CONCERT

- ★日時 6月18日(日)  
開場:午後5時30分 開演:午後6時
- ★会場 大ホール S席¥7,000 A席¥6,000  
B席¥5,000  
全席指定 (消費税込み・当日¥500増)

※4月2日(日)より会館、会館プレイガイドにて発売!  
<会員発売は  
3月26日(日)から>  
◎会員発売は、新年度会員に更新された方が対象となります。  
ご入会をお待ちしています。



### 大和町商品券組合

### 2006プレミアセール

販売総額  
400万円

- 2万円セットお買い上げごとに1,000円分お得!!
- 4月1日(土)から販売。完売しだい終了!
- お一人様10万円分まで購入できます。
- 大和地区111加盟店にてご使用できます。
- 詳細は4月1日(土)の新聞折込チラシにて!
- ★事務局 大和商工会内

## 南魚沼市 男女共同参画推進市民会議

平成18年5月  
設立予定

### ただいま会員募集中!

住みよい南魚沼市をめざして活動する市民組織「南魚沼市男女共同参画推進市民会議」を設立します。設立へ向けて共に活動して下さる会員を募集します。

※個人、団体またはグループ加入のいずれでもかまいません。

■受付場所 南魚沼市公民館〔浦佐〕・各地区館

■加入申込 上記受付場所に備え付けの加入申込書を提出してください。

[FAX可：FAX777-5116 (市公民館)]

■その他 随時加入受付しますが、1次とりまとめを4月末日とし、設立総会へ向けて準備します。

■問合せ 南魚沼市公民館 ☎777-4671

## 第13回国際交流セミナー開催のご案内

### 南魚沼アジア交流会

★日時 3月26日(日) 午後1時30分

★会場 浦佐ホテルオカベ

★セミナーのテーマ 「少子化時代を考える」

身近な少子化問題について、シンガポール共和国の現状や南魚沼市の取り組みなどを交えて考えてみませんか。

★講話 南魚沼市長 井口一郎

★講演 駐日シンガポール共和国大使館  
首席公使 オン・エンチュアン氏

★交流会 講師を囲んで懇親パーティ  
午後4時～5時半

★会費 交流会費4,500円  
セミナー参加のみは無料

★問合せ/申込み 大和地域課 ☎777-3111  
代表：羽賀 ☎777-2130

【当日参加も可能】

## 今泉博物館

☎783-4500

開館時間 9時30分～17時(休館：毎週月曜日)

### ◆「山城 樺沢城」刊行 好評販売中

昨年10月、上杉景勝生誕450年を記念し、山城樺沢城を紹介した企画展を開催。史跡 山城樺沢城をまとめ後世に伝えるべく刊行。

ぜひお買い求めください!



★価格 300円

★販売場所 今泉博物館・鈴木牧之記念館

## トミオカホワイト美術館

☎775-3646 開館時間10時～17時  
(4月から9時開館)(休館：毎週水曜日)

### ◆トミオカホワイト美術館開館15周年記念 「富岡惣一郎の原点—Snow Country」

★期間 3月26日(日)まで、お見逃し無く。

※3月27日から31日は作品入れ替えのため休館となります。

### ◆4月1日より新展示 白の世界 山—Mountain

が始まります。企画展示として、富岡惣一郎以外の作家の「富士山」を描いた作品(南魚沼市・池田財団他の所蔵)も展示します。お楽しみに。

### ◆県立万代島美術館 富岡惣一郎の作品を展示中

「7人の新潟の洋画家たち」展(～5月7日まで)の一人として作品が展示されています。新潟においでの際にはぜひお立ち寄りください。

### ◆美術館 友の会会員募集中

詳細は美術館へお問い合わせください。

グッズ・コンサートの割引サービスあり。

## ギャラリー六日町

棟方志功と所蔵作品展—3 3/21(火)まで

★休館日 毎週月曜日(祝日の場合翌日)

★開館時間 午前9時～午後5時(入館午後4時30分迄)

★入館料 一般300円 小中高校生150円

★問合せ 南魚沼市観光協会 ☎772-7171

## 池田記念美術館

☎780-4080 開館時間 9時～17時(12月～3月)  
毎週水曜日休館(祝日等の場合は翌日)

### ◆3月の展覧会「魚沼からの発信」 坂西徹朗版画展

南魚沼市在住版画家の木版画展。独特のシャープな黒と鮮やかな色面によって、厳しくも明朗な山々を表現しています。

★期間 3月28日(火)まで

### ◆次回の展覧会 シックス・アート展

★期間 3月31日(金)～4月30日(日)

永井昭司、西村満など新潟大学同期の芸術家12名によるグループ展。

### 平成19年歌会始のお題は「月」です。

平成19年歌会始の詠進要領については、広報広聴係に送付されています。☎773-6672

宮内庁ホームページ <http://www.kunaicho.go.jp/>からもご覧いただけます。



# 南魚スポーツパラダイス

## 平成18年度 教室参加者募集!

### \*\*\* なぎなた教室 \*\*\*

武道を通じて心身ともにリフレッシュ! 武道をしてみたい人・国体を目指してみたい人集まれ!!

<b>期 間</b> ：5月～12月 初心者の部（毎週月曜） ・なぎなたが初めての方 中級者の部（毎週木曜） ・なぎなたの経験者  <b>時 間</b> ：19:30～21:00 <b>場 所</b> ：八海高校 体育棟格技場 <b>対 象</b> ：小学6年～一般成人 <b>定 員</b> ：各20人	参加料	小中学生	会 員	無 料
			非会員	2,000円
		一般成人	会 員	無 料
			非会員	4,000円

### \*\*\* 第1期 リズム体操教室 \*\*\*

軽快なリズムに乗って楽しく体を動かし、運動不足の解消・シェイプアップを!

<b>期 間</b> ：4月～7月 毎週火曜（全13回） <b>時 間</b> ：13:00～14:00 <b>場 所</b> ：ディスポート南魚沼2F アリーナ <b>対 象</b> ：一般成人 <b>定 員</b> ：50人	参加料	会 員	無 料
		非会員	4,000円

### \*\*\* 第1期 らくらく青竹教室 \*\*\*

ツボが集中する足の裏全体を刺激し、全身の機能を高める効果を狙います!

腰やひざへの負担が気になる方、運動経験の少ない方、体力に自信のない方も安心して取り組める、安全かつ効果的な教室です。

<b>期 間</b> ：4月～7月 毎週木曜（全13回） <b>時 間</b> ：13:00～14:00 <b>場 所</b> ：ディスポート南魚沼2F アリーナ <b>対 象</b> ：一般成人 <b>定 員</b> ：25人	参加料	会 員	無 料
		非会員	4,000円

シャンハイクラブ

### \*\*\* 長期太極拳教室『上海蟹』（継続者のみ） \*\*\*

一年間を通して、時間も長めにみっちり習得する太極拳コース。極めたい方に最適!

<b>期 間</b> ：4月～3月 毎週水曜コース <b>時 間</b> ：19:30～21:30 <b>場 所</b> ：ディスポート南魚沼2F アリーナ <b>対 象</b> ：平成17年度『上海蟹』受講者 <b>定 員</b> ：50人 ※会費はクラブ代表者にお支払いください ※新規（5月～3月）募集は4月15日開始予定		参加料	会費(各月)
	会 員	無 料	1,000円
	非会員	4,000円	2,000円

※日程は都合により異なる場合があります。詳しくは、各教室参加者募集要項をご覧ください。

※保険料は、年会費・参加料に含まれています。

※ご不明な点等がございましたら、お気軽に事務局までご連絡ください。

**\*第1期『託児制度付ママさん教室』・親子教室『英語で体操』は4月7日(金) 午前9時から申込開始!**

**※先着順です。ただし、午前9時までで定員を超えた場合は抽選といたします。あらかじめご了承ください。**



## 南魚スポーツパラダイス

〒949-6611 新潟県南魚沼市坂戸372 ディスポート南魚沼内  
TEL 025-773-3210 FAX 025-773-6955 spopara@6bun.jp

3がっ4がっのカレンダー		3月16日から 4月15日まで
16日(木)	ほのぼの広場(9:30～ まほろば[一村尾])	
17日(金)	筑波大学吹奏楽団コンサート(13:30～15:00 石打小学校 / 保護者、一般の方も入場可: 入場無料) 男女共同参画推進準備会(19:00～ 公民館「浦佐」)	
18日(土)	心豊かな子育て教室 合同学級「閉講式」 (10:00～12:00 市民会館) 読書のつどい(14:00～15:30 図書館)	
22日(水)	ほのぼの広場(9:30～ うるおいの里「みよう」) 行政相談(14:00～16:00 本庁舎会議室)	
27日(月)	第3回 農業委員会総会(9:30～ 塩沢庁舎議場)	
28日(火)	保育園卒園式(各保育園)	
29日(水)	しゃくなげ学級閉級式(13:00～ 市民会館)	
4/3日(月)	保育園入園式(各保育園)	
6日(木)	献血(9:30～11:30 南魚沼建設業協会) (13:00～15:30 JALしおざわ本所)	
8日(土)	南魚沼市合唱団開講式(10:00～ 六日町地区館)	

心配ごと相談

- ・毎週月曜 13:00～16:00 働く婦人の家[浦佐]
- ・毎週水曜 14:00～16:30 本庁舎
- ・毎週金曜 13:30～16:00 塩沢老人福祉センター
- ※市役所休業日はお休みさせていただきます。

図書館システムが

新しくなります!

平成18年度から南魚沼市図書館・大和図書室・塩沢図書室の3館をオンラインでつなぎ、各館に利用者端末を設置する予定です。

これにより最寄りの館から3館の蔵書状況を検索できるようになります。

みなさまのご利用お待ちしております。

郷土図書紹介

- 『幕下りるとき一新潟70人の生きざま』新潟日報社編
- 『上杉景勝生誕450年記念 山城 樺沢城』南魚沼市立今泉博物館編
- 『雪国を襲った大地震—新潟県中越地震に学ぶ』恒文社新潟支社編
- 『新潟県美術展覧会60回記念 新潟県美術年鑑』新潟日報事業社編
- 『アルビレックス新潟プレミアム写真集—オフィシャルフォトブック2005』アルビレックス新潟監修
- 『新潟のむかし話—読みがたり—』新潟県小学校図書館協議会編
- 『新潟(ふるさとお話の旅 5)』竹内 邦孔編

休館日のお知らせ

蔵書点検のため休館となります。ご迷惑をお掛けしますがご協力ください。

▼南魚沼市図書館：3月22日(水)～31日(金)

▼塩沢図書室：3月15日(水)・16日(木)



南魚沼市図書館(市民会館内2F)

☎773-6677

大和図書室(公民館内2F)

☎777-4671

塩沢図書室(塩沢地区館内2F)

☎782-0100

図書館はひとりひとりの本棚です!

新着図書のご案内

〈よみもの〉

- ・Love Letter<ありがとう、空など> 石田衣良ほか
- ・四つの嘘 大石 静
- ・エンド・ゲーム—常野物語— 恩田 陸
- ・しあわせのねだん 角田 光代
- ・えんじ色心中 真梨 幸子
- ・讃歌 篠田 節子
- ・愛人の数と本妻の立場 —ヤワラカタタマ入門— 向井万起男
- ・サスツルギの亡霊 神山 裕右
- ・最後の恋<春太の毎日、ヒトリシズカ他> 阿川佐和子
- ・向日葵の咲かない夏 道尾 秀介
- ・13歳は二度あるか —「現在を生きる自分」を考える— 吉本 隆明
- ・刺繍 川本 晶子
- ・魔女の笑窪 大沢 在昌
- ・ズッコケ中年三人組 那須 正幹
- ・金春屋ゴメス 西條 奈加
- ・fantasia 高樹のぶ子
- ・神の血脈 伊藤 致雄
- ・わくらば日記 朱川 湊人
- ・おらんくの池 山本 一力
- ・王国 その3<ひみつの花園> よしもとばなな
- ・三谷幸喜のありふれた生活 4 <冷や汗の向こう側> 三谷 幸喜
- ・タッチ ダニエル・キイス
- ・マヤ ヨースタイン・ゴルデル
- ・リンさんの小さな子 フィリップ・クロード
- ・ある秘密 フィリップ・グランベール

〈そのほか〉

- ・生協の白石さん 白石 昌則
- ・60歳のラブレター4・5 —夫から妻へ、妻から夫へ— NHK出版編
- ・がんを生き抜く実践プログラム NHKがんサポートキャンペーン事務局
- ・守れいのちを 完結編 —阪神・淡路大震災10年報道— 神戸新聞社編
- ・なつかしい日本の遊び201 佐藤加代 画
- ・川原の石から宝石まで鉱物の楽しみ 西川勢津子
- ・はじめてのおもてなしレシピ —段取りがわかる!— 河村みち子
- ・調理以前の料理の常識 2 —基本の知識280— 渡邊香春子
- ・一度作れば見なくて作れる。 中島 有香
- ・新・生活保護バイブル 福島 由恵
- ・季節の変化と子どもの病気 伊藤 繁
- ・ネットで医者に聞いてみた 日経メディカル編
- ・子どもは和食で育てなさい —心と体を元気にする食育のスズメ— 鈴木 雅子
- ・江戸美人の化粧術 陶 智子
- ・自分の謎 赤瀬川原平
- ・死に方、六輔の。 永 六輔
- ・思い出の作家たち —谷崎・川端・三島・安部・司馬— ドナルド・キーン

※このほかにも児童書をはじめ、「中国の歴史1～12」等たくさん入りました。詳しくは南魚沼市公式ウェブサイトの「図書館」をご覧ください。