



南魚沼市民憲章

- ・わたしたち南魚沼市民は、人間を大切にします。
 - ・わたしたち南魚沼市民は、自然を大切にします。
 - ・わたしたち南魚沼市民は、ものづくりを大切にします。
- (平成19年4月1日制定)

問: 問合せ	申: 申込み	日: 日時	会: 会場
期: 期間	時: 時間	対: 対象	本: 本庁舎
資: 資格	定: 定員	¥: 費用	大: 大和庁舎
縮: 締切	内: 内容	講: 講師	塩: 塩沢庁舎

<http://www.city.minamiuonuma.niigata.jp> 市報は南魚沼市公式ウェブサイトでもご覧いただけます

新型インフルエンザ情報

新型インフルエンザが疑われる場合の受診方法

発熱、せき、のどの痛み、鼻汁などの症状が出たら早めに医療機関へ受診しましょう。その際に次の事を守ってください。

○医療機関に行く前に、電話で症状を伝え、指示に従って受診してください。

※いきなり医療機関に行くことは絶対に避けてください。

○受診の際は付き添いの方も含めて必ずマスクを着用してください。

休日・夜間の医療機関の問合せ

- 消防本部 ☎782-9119
- 新型インフルエンザ等を含む健康相談 保健課 ☎777-3850 (平日 午前8時30分～午後5時15分まで)

季節性インフルエンザ接種に関するお知らせ

町立湯沢病院(湯沢町保健医療センター)では、今シーズンの「季節性インフルエンザ」に関してはワクチンの確保が極めて困難な状況であり、接種対象者を湯沢町在住の方とさせていただきます。

南魚沼市の方々には大変ご迷惑をおかけしますが、何卒ご理解・ご協力の程宜しくお願いいたします。

なお南魚沼市在住の方で、当院の内科・小児科で9月1日現在再診予約があり、医師の指示がある方は従来通りとなります。

障がい者雇用促進会

障がい者の雇用の促進を図るため、セミナーおよび面接会を開催いたします。

日 10月23日(金)

会 市民会館

第1部 障がい者雇用拡大への事業者向けセミナー 午後1時30分～2時15分

第2部 面接会「障がい者と企業の出会いの場」 午後2時30分～4時

対 障がい者

問 ・ハローワーク南魚沼 紹介部門 吉澤

福祉課 障がい福祉係 ☎777-3112

11月1日から太陽光発電の買取制度がはじまります

太陽電池を使って家庭で作られた電力のうち、自宅で使われないで余った電力を、10年間電力会社に売ることができるようになります。ただし、買取にかかった費用は、電気を利用する方全員で負担する「全員参加型」の制度となっています。

この制度により、日本の太陽光発電導入量を拡大することと、エネルギー源の多様化に加えて、温暖化対策や経済発展にも大きく貢献できるものと期待されています。

● 買取価格(全国一律)

- ・住宅用 1キロワット時あたり48円
- ・非住宅用 1キロワット時あたり24円

※自家発電設備併設の場合 は、住宅、非住宅それぞれ39円、20円

● 太陽光発電促進付加金

一般的な家庭における1か月あたりの負担額は100円未満(予定)で、平成22年4

月から始まります。

環境交通課 ☎773-6666

資源エネルギー庁ウェブサイト <http://www.enecho.meti.go.jp/katori/index.html>

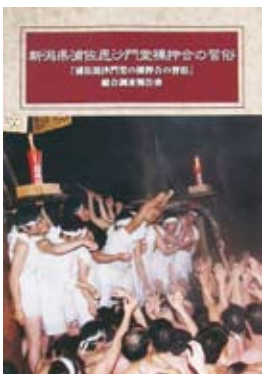
浦佐毘沙門堂裸押合の習俗 総合調査報告書 好評発売中

3年の歳月をかけて、多方面にわたる調査をおこない、貴重な文献、写真、図等を満載した、約390ページにおよぶ報告書が完成いたしました。

市民の皆さんから愛読いただき、重要な歴史習俗である「毘沙門堂の裸押合」の理解を深めていただくため、左記のとおり販売いたします。なお、冊数に限りがありますので、売り切れの際はご容赦ください。

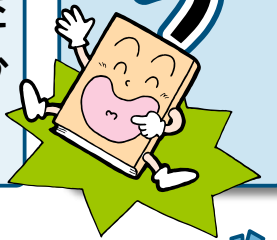
¥ 1冊3,000円(税込)

問・販売 社会教育課 文化振興係(大和公民館) ☎777-4671



特集

図書館へ行こう



10月27日(火)～11月9日(月)は、読書週間です。この機会に図書館へ行きませんか。南魚沼市図書館、大和図書室、塩沢図書館を紹介します。

読書していますか

インターネット、ゲーム、テレビなどの映像メディアが氾濫しています。子どもたちも、活字から映像へ、読書時間は確実に減っています。

毎日新聞社と全国学校図書館協議会が共同で行った、児童生徒への2008年の調査によれば、1か月に読んだ本が0冊の割合は、小学生5%、中学生14・7%、高校生51・5%、1か月の平均読書冊数は、小学生11・4冊、中学生3・9冊、高校生1・5冊でした。大学生、大人の数字はありませんが、冊数は少なくなると想像されます。年をとるにしたがい、活字離れ、本離れが増えていきます。本の魅力を今一度再確認しませんか。それには、図書館に行くことが一番の近道です。子ども達には、さまざまな本とのふれあいの場があります。大人にもその場を提供するのが図書館です。図書館の本はあなたとの出会いを待っています。

図書館を利用するには

● 利用カード

「図書利用カード」が必要です。図書館、図書室の窓口へ、住所、氏名の確認できるもの（保険証、免許証）をお持ちください。子どもの場合は保護者と一緒に申請してください。（個人情報保護は、図書館業務以外には、使用しません）市内在住、市内事業所勤務、市内学校通学している人が利用できます。

● 借りる

1人5冊、2週間借りられます。借りたい本と利用カードをカウンターまでお持ちください。期限内に読み終わらないときは、貸出期間を延長できます。

● 返す

返本は、借りたところ以外の市内図書館、各図書室どこでも可能です。

利用カードはいりません。図書館が閉まっているときは、（休館日、閉館時）市民会館正面入口前の返却ボックスに入れてください。

いろいろなサービス

3館どこでも受け付けています。

● 蔵書検索サービス

3館の蔵書を各館設置のパソコンで検索できます。

● 予約サービス

借りたい本が、貸出中の時、返本されたら優先的に借りるための予約ができます。予約カードに記入して申し込んでください。本が返却されしだい連絡します。

● リクエストサービス

図書館で所蔵していない本は、購入したり、他の図書館から借りて、できる限りご要望にお応えします。リクエストカードに記入して申し込んでください。

● レファレンス（調査相談）サービス

探している本や、調べたいことを図書館職員と一緒に調べます。気軽にどうぞください。

● コピーサービス

図書館の資料に限り、著作権法の範囲内でコピーできます。（1枚20円）

● 宅配サービス

高齢のためや身体が不自由で、図書館に来るのが困難な方に、資料の宅配サービスをしています。（登録が必要です）

● 巡回図書サービス

市図書館の蔵書の中から大和、塩沢各図書室に隔月に100冊ずつ入れ替えています。



南魚沼市図書館

● 場所 市民会館 2階

● 開館時間

- 午前9時～午後5時
- 金曜日は、午後7時まで
- 祝日、土、日曜も開館しています。

● 休館日

- 月曜日（祝日の時は翌日）
- 図書整理日（毎月第3木曜日）
- 年末年始（12月29日～1月3日）
- 蔵書点検期間（2月21日～28日）

● 問合せ ☎ 773-6677



読書のつどい

● 日 毎月第3土曜日 午後2時
● 会 市民会館

幼児、小学生、保護者向けに絵本の読み聞かせを行なっております。毎月テーマを決めて行います。ともだち、家庭、紙芝居、世界のお話、クリスマスなど。

絵本のへや

● 日 毎週水曜日 午前10時30分
● 会 市民会館

入園前の乳幼児と保護者を対象に行います。絵本の読み聞かせ、パネルシアター、エプロンシアターなど。

大和図書室

● 場所 大和公民館 2階

● 開館時間

- 平日 午前9時～午後7時
- 祝日、土曜日、日曜日 午前9時～午後5時

● 休館日

- 月曜日（祝日の時は翌日）
- 年末年始（12月29日～1月3日）
- 蔵書点検期間（3月1日～5日）

● 問合せ ☎ 777-4671



えほんであそぼ

● 日 毎月1回金曜日 午前10時～11時30分
● 会 大和公民館

0歳から入園前のお子さんご家族の方を対象に行っています。絵本やパネルシアターを使っの楽しいひとときです。



塩沢図書室

● 場所 塩沢公民館 3階

● 開館時間

● 火～金曜日 午前9時～午後8時
● 月、土、日曜日 午前9時～午後5時

● 休館日

● 年末年始（12月29日～1月3日）
● 蔵書点検期間（3月1日～5日）

● 問合せ ☎ 782-0100



ブックスタート事業

この事業はすべての赤ちゃんのまわりで、楽しくあたたかいひとときが持たれることを願い、ひとりひとりの赤ちゃんに絵本を手渡す活動です。市内に生まれたすべての赤ちゃんに、絵本2冊をパックにして手渡しています。

絵本は数冊の中から選ぶことができます。今年度は大和・塩沢の2会場で行われる1歳児歯科検診時に手渡しています。（六日町地域の対象者は地区によって2会場のどちらかに行くことになっています）



おめでとうございます

小千谷縮・越後上布がユネスコ無形文化遺産代表リスト登録決定

国の重要無形文化財である小千谷縮・越後上布が、このたびユネスコ（国連教育科学文化機関）政府間委員会で9月30日に無形文化遺産代表リスト登録されることが正式に決定いたしました。

これは越後上布・小千谷縮布保存協会をはじめ関係者各位による日頃の精進の賜であり心から祝い申し上げます。

この登録は、無形文化遺産の重要性について意識を向上させるために、ユネスコ内の政府間委員会で人類の無形文化遺産の代表リストとして登録されるもので日本の無形文化財としては最初となるものです。

これにより小千谷縮・越後上布は、^{のこ}遺していくべき貴重な伝統工芸技術として日本のみならず世界からも認められ評価されることになり、ますます需要が伸び、また、観光客の増加が期待されます。

今後とも、これを励みとして日本の宝から世界の宝として越後上布・小千谷縮の伝統技術の技と美を保存、継承していくことが重要となってきます。

問 社会教育課 文化振興係 ☎ 777-4671



平成22年度 保育園入園児童募集

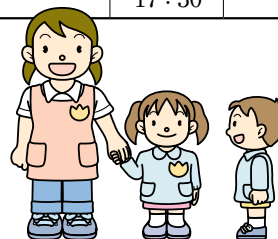
産休・育休明け、途中就職等で年度途中からの入園を予定の方も期間内にお申込みください。年度途中の急な入園は、受入れが非常に難しくなっています。

- **申込書** 11月2日から、各保育園、本庁舎市民課、塩沢庁舎市民センターおよび大和庁舎子育て支援課に申込書を用意します。
- **配付場所**
- **受付期間** 11月2日(月)～11月16日(月)
- **受付場所** 希望する保育園、本庁舎市民課、塩沢庁舎市民センターおよび大和庁舎子育て支援課で受け付けます。
- **問合せ** 子育て支援課 保育係 (☎777-3113)

地域	項目 施設名	住所	電話	定員 (人)	受け入れ 年齢	保育時間		土曜保育		送迎 バス 運行
						特別	延長	特別	延長	
						7:30～ 18:00	7:30～ 19:00	7:30～ 13:00	7:30～ 19:00	
大和地域	三用保育園	前原町847	779-3051	60	6ヶ月～	○	○	○		○
	赤石保育園	茗荷沢710-1	779-3008	90	1歳～	○		○		○
	浦佐保育園	浦佐603-5	777-2330	120	6ヶ月～	○	○	○	○	○
	大崎保育園	大崎3329-3	779-2762	120	1歳～	○		○		○
	藪神北保育園	一村尾1803-20	777-2417	60	1歳～	○		○		○
	藪神南保育園	九日町1632-1	777-2331	80	6ヶ月～	○	○	○		○
六日町地域	上原保育園	上原241-1	775-2114	120	1歳～	○		○		○
	あおば保育園	泉甲241-1	775-2274	90	6ヶ月～	○	○	○	○	○
	五日町保育園	五日町2262-1	776-2155	85	6ヶ月～	○	○	○		○
	四十日保育園	四十日443	776-3551	120	1歳～	○		○		○
	宮 保育園	宮677-2	774-2066	80	6ヶ月～	○	○	○		○
	西五十沢保育園	津久野964-1	772-3044	75	1歳～	○		○		○
	余川保育園	余川1897-4	773-5459	120	1歳～	○		○		○
	八幡保育園	六日町19-5	772-2715	110	1歳～	○	○	○	○	○
	(公設民営) 上町保育園	六日町928-3	773-6187	110	6ヶ月～	○	○	○		
	(公設民営) めぐみ野保育園	西泉田201-6	773-5257	90	3ヶ月～	○	○	○	○	○
(私立) 野の百合保育園	六日町1225-1	772-2627	90	3ヶ月～	○	○	○	○		
塩沢地域	下長崎保育園	長崎30-2	782-0092	60	1歳～	○		○		○
	上長崎保育園	長崎2887-3	782-1184	60	1歳～	○		○		○
	塩沢保育園	塩沢610-13	782-1520	110	6ヶ月～	○	○	○	○	○
	中保育園	中700	782-1746	120	6ヶ月～	○	○	○		○
	大木六保育園	大木六596-3	782-1523	60	1歳～	○		○		○
	舞子保育園	仙石1-16	782-0436	90	6ヶ月～	○	○	○		○
	石打保育園	下一日市737-1	783-3624	60	1歳～	○		○		○
	上関保育園	関1132-5	783-2956	60	1歳～	○		○	○	1月～ 3月
	(認定こども園・私立) 金城保育園	塩沢1393-1	788-1661	45	1歳～	○	○	○	○	7:30～ 17:30
	(私立) わかば保育園	塩沢1329-12	778-2036	30	3ヶ月～	○ 7:00～ 18:00	○ 7:00～ 19:00	○	○	7:30～ 17:30

注意

- ・通常保育時間は平日8:30～16:30、土曜は8:30～11:30です。
- ・定員の関係で、希望する園に入れるとは限りません。
- ・継続児童は、園から配られる「継続入園確認書」を提出してください。
- ・土曜日保育(半日)は、利用数により拠点保育となる場合があります。
- ・土曜日保育(一日)は拠点保育とし、弁当持参となります。



市立浦佐幼稚園入園児募集のお知らせ

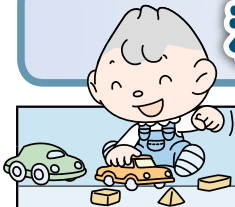
市立浦佐幼稚園の平成22年度入園児を下記のとおり募集します。



募集定員	3歳児 20人 4歳児 35人 5歳児 35人
保育時間	平日 午前8時30分～午後4時
入園資格等	市内に住所を有し、入園時に満3歳以上の次の幼児 ① 平成16年4月2日～平成19年4月1日生まれの幼児 ② 平成22年度中に満3歳に達する幼児（入園は満3歳の誕生日以降） ※②の入園可否の審査は、満3歳誕生日の前日に3歳児定員に空きがある場合に行います。それまでに定員に達した場合は入園できませんので、あらかじめご了承ください。 （浦佐小学校区のみバスの送迎有り）
受付期間・場所	10月19日(月)から10月30日(金) 継続児は浦佐幼稚園、新入園児は学校教育課（大和庁舎）で受け付けます。 ※入園願書は学校教育課と浦佐幼稚園にあります。
問合せ	浦佐幼稚園 ☎777-3720 学校教育課 ☎777-3118



私立幼稚園 入園児募集のお知らせ



	六日町幼稚園	認定こども園	
		金城幼稚園	金城保育園
募集定員	満3歳児 20人 3歳児 50人 4歳児 20人 5歳児 10人	満3歳児 12人 3歳児 15人 4歳児 若干名 5歳児 若干名	1歳児 3人 2歳児 6人 3歳児 12人 4歳児 12人 5歳児 12人
願書受付	10月5日(月)から (入園願書は園受付・本庁舎・塩沢庁舎・大和庁舎で配布しています。郵送も致します)	10月9日(金)から (入園願書は、塩沢市民センター・幼稚園・児童館・わかば保育園にあります)	
面接	11月6日(金) 幼稚園説明会を10月15日(木)午前10時から当園内で行います。説明は、15日以降も随時行っています。お子さんと一緒にどうぞ。	10月20日(火)から11月20日(金)まで 平成20年度から、保育に欠ける子や1歳児からの児童も保育園入園児として入園が可能となっています。(10月9日入園説明会を行いました。希望者には、10月15日以降、随時入園説明会を行います)	
申込・問合せ	六日町幼稚園（見学できます） ☎772-4577	金城幼稚園 ☎782-0608 info@kinjou.ac.jp 児童館にお越しの際、見学もできます。 (児童館 ☎782-5163)	
《私立幼稚園共通事項》 文部科学省及び、南魚沼市からの就園奨励費補助金制度があります (20年度実績 59,200円～260,000円/年間1人)			認可保育園と同じ保育料制度

● 申・問
 ・NPO法人 野外教育学修センター 魚沼伝習館
 ☎0251-777-5042
 ・社会教育課 大和社会教育係（大和公民館）
 ☎777-4671

● 申
 内を送ります。
 10月20日(火) 午後5時
 申し込みされた方に詳しい案内を送ります。

● 雨天決行します

● 持ち物
 長袖、長ズボン、防寒着、寝袋、食器セット、お米（1合）、水筒、おやつ、軍手

● 費用
 3,500円

● 対
 の保護者
 市内在住の小中学生とそ

● 会
 魚沼市 福山体験工房
 （旧福山小学校）

● 内
 炭焼き体験をし、出来た炭で風鈴を作ります。

● 日
 10月24日(土) 午前10時
 10月25日(日) 午後3時
 (予定)

魚沼マサキレストハウス
「炭焼き体験 キャンプ」
 参加者募集

平成22年度 学童保育児童募集

～放課後の子どもたちに安心して充実した保育サービスを提供します～

市内児童センターの学童保育内容

「学童保育クラブ」は、小学生の保護者の皆さんが仕事のあいだ、子どもたちが安全で充実した生活を過ごせるよう開設している市の保育施設です。現在、市内の児童センター10か所で学童保育クラブが開設されています。

現在通われている、または入学する予定の小学校区から入所クラブを決めてお申し込みください。（下表参考）申し込み多数の場合、クラブの施設状況によって入所ができない場合がありますのでお早めにお申し込みください。**長期休みのみの入所・年度途中の入所を希望される場合も、必ず今回の募集期間中にお申し込みください。**

	クラブ名	対象小学校区	保育場所	通常保育時間	申込先
六 日 町	北辰クラブ	北辰小	北辰小学校地内専用施設と 北辰小学校内	(平日) 放課後～17:30 (学校休業期間) 8:30～17:30	773-3623
	六日町クラブ	六日町小	六日町小学校地内専用施設		773-6179
	どんぐりクラブ	城内小	城内小学校内		775-2941
	たけの子クラブ	五日町小	大巻開発センター地内専用施設		776-2773
	なかよしクラブ	大巻小	大巻小学校地内専用施設		776-4890
	つくしクラブ	西五十沢・五十沢小	西五十沢小学校内		774-2954
塩 沢	上関クラブ	上関小・石打小	上関小学校内	(土曜日) 8:30～12:30	783-2943
	中之島クラブ	中之島小・第一上田小・ 第二上田小	中之島小学校内		782-0314
大 和	太陽クラブ	三用・赤石・大崎小	うるおいの里みよう施設内		779-2943
	大空クラブ	浦佐・藪神小	浦佐児童センター内		777-2486

※延長保育時間は各クラブにより異なっております。詳しくは、NPO法人すまいるネット事務局または市役所へお問い合わせください。

- **募集期間** 11月2日(月)より受付開始～11月16日(月)まで
- **利用料** 月額 7,000円（この他に、おやつ代・保護者会費等の実費徴収金および延長保育利用の際は別途で料金が必要です）
- **申込先** 入所を希望する学童クラブ
電話でのお申し込みはお受けしていません。お子さまのご家庭などでの様子を把握するため、必ず保護者の方がお申し込みください。
- **問合せ先**
 - ・NPO法人 すまいるネット南魚沼事務局 ☎776-2940 FAX776-2941
 - ・子育て支援課 保育係 ☎777-3113 FAX777-5511

市内民間学童保育施設の内容

新潟県の放課後児童健全育成事業補助対象クラブのみを掲載しております

クラブ名	最寄りの学区	保育場所	通常	延長	土曜保育	夏休み等 学校休業日
金城クラブ	南魚沼市内	金城幼稚園内	放課後～ 17:20	17:20～ 19:00	8:30～13:00 延長7:30～17:30	8:30～17:20 延長7:30～19:00
わかばクラブ	塩沢小	塩沢金城わかば 児童館内		17:20～ 18:00		

- **利用料** 月額 7,000円（この他に、おやつ代、のびのびクラブ会費等の実費徴収金および延長保育利用の際は別途で料金が必要です）
- **問合せ先** 塩沢金城わかば児童館 ☎782-5163 FAX782-5164

※保護者の方の所得等により減免措置があります。詳細につきましては子育て支援課（大和庁舎）保育係までご相談ください。

※各クラブの施設規模等により定員数が設定されております。定員超過が生じた場合、希望クラブに入所できないことがありますので、ご希望の際はお早めにお申し込みください。

平成20年度決算に基づく健全化判断比率等について

「地方公共団体の財政の健全化に関する法律」により、平成20年度決算に基づく健全化判断比率および公営企業会計の資金不足比率を算定し、監査委員の審査に付し、その意見を付けて9月定例議会に報告しましたので公表します。算定の結果、下表のとおり、いずれの指標についても早期健全化基準を下回りました。

健全化判断比率

健全化判断比率	平成20年度決算	平成19年度決算	比較	早期健全化基準 (%)	財政再生基準 (%)	説明
実質赤字比率 「一般会計等を対象とした実質赤字の標準財政規模に対する比率」	-	-	-	12.57	20.00	本比率は黒字か赤字かを判断する指標で、家計でいえば、年収に占める年間赤字の割合を示したものです
連結実質赤字比率 「全会計を対象とした実質赤字の標準財政規模に対する比率」	-	-	-	17.57	40.00	本比率は実質赤字比率を特別会計・企業会計を含めた全会計に適用したもので、赤字の合計が年収に占める割合を示したものです。
実質公債費比率 「一般会計等が負担する元利償還金・準元利償還金の標準財政規模に対する比率」	22.9	23.3	△0.4	25.0	35.0	本比率は年収に占める年間の借金返済額の割合を示したものです
将来負担比率 「一般会計等が将来負担すべき実質的な負債の標準財政規模に対する比率」	176.3	206.4	△30.1	350.0		本比率は将来見込まれる負債が年収の何年分に相当するかを示した割合です

※実質赤字比率・連結実質赤字比率は黒字のため「-」で示している

※標準財政規模：地方公共団体において標準的に収入される一般財源の規模を示すもの。概ね普通税、地方譲与税、普通地方交付税の合算額

※平成19年度の公表数値について、一部数値の把握誤りがあり、再算定の結果上記のとおりとなりました。再度、監査委員の監査に付し、その意見を付けて9月定例議会で報告しました。お詫びして訂正します。

資金不足比率

特別会計名	平成20年度決算	平成19年度決算	比較	経営健全化基準 (%)	備考
水道事業会計	-	-		20.0	
病院事業会計	5.0	2.8	2.2	20.0	資金不足額 180,733千円
下水道特別会計		-		20.0	

※資金不足のない会計については「-」で表示している ※資金不足比率：資金の不足額の事業規模に対する比率

●早期健全化団体、再生団体について

健全化判断比率については、一つでも早期健全化基準を超えれば早期健全化団体に、財政再生基準を超えれば再生団体となります。早期健全化基準を超えた場合、財政健全化計画を策定し自主的な改善努力により財政健全化に取り組むこととなります。また、公営企業の場合は、経営健全化基準を超えた場合、経営健全化計画を策定し経営の健全化に取り組むこととなります。さらに比率が悪化し、財政再生基準を超えた場合は、財政再生計画を策定し、国等の関与による確実な再生に取り組むこととなります。

**平成23年4月開設予定
浦佐こども園（浦佐保育園）の
指定管理者を募集します**

市では老朽化している浦佐幼稚園と浦佐保育園の両施設に代えて新しい浦佐保育園の建設を予定しています。次世代育成支援の観点から、新しい保育園を幼児教育と保育を一体的に提供し、地域における子育て支援を行う機能を備えた「認定こども園」としてスタートさせることとしました。

この事業が柔軟で迅速・効率的に実施されることを目的に、この施設を民営化するための、指定管理者を募集します。

●管理運営業務開始日

平成23年4月1日（予定）

●委託期間

10年間
委託準備期間として平成22年

4月1日から1カ年間を予定しています。

●応募資格

市内に住所を有する法人

●募集期間

10月15日（木）～11月30日（月）

詳細については、ご希望の方には募集要項をお渡ししますので、子育て支援課（☎777-3113）にお問い合わせください。

なお、募集要項は市のホームページからもご覧になれます。

第2回 南魚沼市プレミアム商品券発行のお知らせ

NHK大河ドラマ「天地人」放映記念として、第2回目の『南魚沼市プレミアム商品券“義・愛”』を発行いたします。この商品券発行は、地域経済の活性化を目的に市内3商工会の協同事業として発行されるもので、多くの皆様のご利用をお願いします。

- **発行金額** 1セット10,000円（使用可能額12,000円 プレミアム率20%）
 - ・共通券1,000円券×6枚
 - ・専用券1,000円券×6枚※専用券は、売場面積1,000㎡以上の大型店では使用できません。
- **発売期間** 11月14日(土)～11月20日(金)
ただし、発売期間中でも売切れ次第終了となります。
- **発売時間** 9:00～16:00
- **購入制限** 購入整理券1枚で最大5セット(冊)まで。購入時は、「市報みなみ魚沼」11月1日号掲載の購入整理券(切り取り式)に住所・氏名を記入して販売所に必ずお持ちください。
- **使用期間** 平成21年11月14日(土)～平成22年1月31日(日)
- **利用可能店** 市内で事業を行っている商工業者で、今回の商品券事業に賛同し、取扱加盟登録を受けた商工業者（※店頭にはステッカーで表示します）
- **利用制限** 出資や債務および公共料金の支払い、乗車券・切手・官製はがき・図書券・ビール券・プリペイドカード・宝くじ等には利用できません。
- **販売対象** 南魚沼市内在住者
- **販売所**
 - ・ **期間内常設窓口** 大和商工会・六日町商工会・塩沢商工会の各窓口
 - ・ **臨時窓口** 11月14日(土)・15日(日)に限り下記9か所でも臨時に販売を行います。
 - ・ **大和地域** コミュニティセンターまほろば・東地域開発センター・大崎農業会館
 - ・ **六日町地域** 五十沢地域開発センター・城内地域開発センター・大巻地域開発センター
 - ・ **塩沢地域** 上田の郷(上田地区)・田村材木店(中之島地区)・はりまや石打店(石打地区)※塩沢地域の臨時販売所は商工会員の上記3店舗です。

加盟登録店 受付中

- **加盟登録** 11月6日(金)までに各商工会で
- **加盟店資格** 市内で事業を行っている商工業者で、今回の商品券事業に賛同し、事業に参加を希望する商工業者
- **加盟登録** 第1回目に参加登録された方も、今回新たに加盟登録が必要です。※各商工会では商工会員を募集中。詳しくは各商工会まで。

- **問合せ**

大和商工会	☎777-3500	六日町商工会	☎772-2590
塩沢商工会	☎782-1206	商工観光課	☎773-6665

入札参加資格申請に係る
受付時期の変更について
(1か月早期化)

平成22・23年度南魚沼市建設工事・建設コンサルタント・役員入札参加資格審査申請の定期受付については、申請内容の把握を適切に行うため左記のとおり変更(1か月早期化)します。

●変更前の受付期間

平成22年2月1日～平成22年2月28日(審査基準日は平成22年1月末日)

●変更後の受付期間

平成22年1月4日～平成22年2月5日(審査基準日は平成21年12月末日)

これは平成20年4月1日から経営事項審査が改正され、1人の技術者を複数業種の技術者として重複カウントすることが2業種までに制限されました。市の入札参加資格審査では、5業種(土木、建築、電気、管、舗装)において、技術職員数を格付けの要件としておりますが、このような制限はしておりません。そのため経営事項審査により把握していた技術職員数の確認作業を適正に行う必要があるためです。

問 財政課 契約係

☎773-6671

中央公民館まつり

日 10月24日(土)

午前9時～午後4時

・10月25日(日)

午前9時～午後3時

会 中央公民館(市民会館内)

● 作品展示

中央公民館講座生等

古文書／書道／墨絵／手染
めの花／陶芸／絵画／フラ
ワーアレンジメント／パッチ
ワーク／いけばな／魚沼歌壇
／篠細工／押し花

地区園児(5歳児)作品

余川保育園／八幡保育園／
上町保育園／めぐみ野保育園
／野の百合保育園／六日町幼
稚園

● 六日町消費者協会リサイク
ルバザー

23日受付・24日即売

詳細は本紙12ページに掲載

問 中央公民館

☎ 773-6610

大和地域文化祭 作品募集

大和地域の文化祭が、次の
日程で開催いたします。

本年も盛大な文化祭となり
ますよう展示作品の募集を
行っています。参加申込書は、

大和公民館にあります。この
機会に是非ご応募ください。

日 11月7日(土)

午前10時～午後5時

・11月8日(日)

午前9時～午後3時

会 南魚沼市B&G海洋セン
ター体育館

10月26日(月)

問 大和公民館

☎ 777-4671

「第5回南魚沼市 囲碁・将棋大会」 参加者募集

日 11月8日(日)

受付開始 午前8時30分

試合開始 午前9時

会 サンライズ南魚沼(坂戸)

大人 1,000円

子ども 500円

当日徴収(昼食代含む)

申込書に記入し、左記に

申し込みください。

(申込書は、各公民館にあ

ります)

問 10月22日(木)

塩沢公民館

☎ 782-0100

市民セミナー 男性料理教室

「揚げ物に挑戦!」

「男子厨房に入らず」は過
去のこと、性別にかかわらず
支え合いたい

ですね。料理

が初めての方

歓迎します!

きつときつと

役立ちます。

日 11月14日(土)

午前10時～午後1時

(試食含む)

会 塩沢公民館

講 木村 多美子さん

● 献立 カロリー半分キャベ

ツメンチカツ、ほうれん草

ナムル、きのこ汁、デザート

ト

対 市内在住、在勤の男性

● 持ち物 エプロン、三角巾、
手拭タオル

定 16人(先着順)

申 中央公民館へ電話で申込

みてください。

日 3月6日(土)

初めての韓国料理

● 今後の予定

☎ 773-6610

ヤンプラバンドライブ

09 Autumn

勤労青少年ホームで活動す
るバンドサークルがライブを
開催します!

いろいろなバンドが出演し
ます。ぜひ聴きにきてくださ
い。友情出演バンドも募集し
ています。

日 11月15日(日)

開場 午後2時30分

開演 午後3時

(予定)

会 勤労青少年ホーム

無料

問 社会教育課 生涯学習係

☎ 773-6610

劇団ゆきぐに
第10回公演
「アラビアンナイト
〜姫と魔神の指輪〜」



小学生から大人まで楽しめ
るお芝居です。

日 11月15日(日)

開場 午後1時30分

開演 午後2時

会 コミュニティホール

さわらび

● 前売券 1,000円

当日券 1,200円

中学生以下 無料

(※入場整理券が必要です)

チケット・入場整理券のお

求めは、コミュニティホール

さわらび・南魚沼市民会館・

湯沢カルチャーセンターほか

チケット販売窓口へ。

問・事務局 吉澤

☎ 090-6454-1959

大和公民館

☎ 777-4671

消費生活相談窓口

消費生活相談窓口では、多
重債務も含め、消費者の皆さ
んの相談をお受けしておりま
す。

身近な相談窓口としてお気
軽にご利用ください。(電話

での予約をお願いします)

問 南魚沼市消費生活相談窓

口(銭淵公園脇「南魚沼ふ

れ愛支援センター」内)

☎ 772-2541

塩沢消費者協会 リサイクル（不用品）即売会

しおざわ産業まつりに“資源を大切に作る運動”の一環として、不用となっている品物を出し合い、必要な人に使ってもらうためのリサイクル即売会をおこないます。

「ご家庭で眠っている品物はありませんか？」塩沢消費者協会では受け付けていますので、ご協力ください。過去の販売実績から、新品（未使用品）に限定し、衣類につきましては対象外（未使用も含む）です。

- **受付** 11月1日(日) 13:00～15:00
11月2日(月) 9:00～15:00
- **搬入** 塩沢公民館向い（高橋さん宅車庫）
- **即売** 11月3日(火)・祝
- **会場** しおざわ産業まつり会場
（今泉博物館野外広場）
- **問合せ** 塩沢消費者協会長 柴田 ☎782-1514

六日町消費者協会 リサイクルバザー

中央公民館まつりにあわせてリサイクルバザーを実施します。不用な贈答品、クリーニング済みの衣類、捨てるに惜しい物などがあれば、この機会に出品しませんか？ 消費者協会でも販売し、売上金の7割をお渡しします。

- 1人30点以内とします。
- 品物には値札をつけて搬入してください。売れ残りは、引き取り願います。
- **受付** 10月23日(金) 14:00～17:00
- **搬入** 市民会館ロビー
- **即売** 10月24日(土) 9:00～14:00
- **会場** 市民会館 1階ホール
- **問合せ** 六日町消費者協会
会長 松井 ☎772-3671
副会長 小菅 ☎772-2435

買い物やイベントには、マイバッグ持参で! ごみ減量化で環境負荷を軽減するため、「日常の買い物段階から生活を見直し、環境にやさしいライフスタイルの定着を」推進しましょう。

「トキめき Heart」
Pizza de ほのぼの!
三森のレストランで
参加者募集!

自然豊かな南魚沼の人気イタリアンレストラン「八海山泉ヴィレッジ」で、シェフ指導のもと、みんなで本格ピザを作りながらトキめき出合いを見つけてませんか？
共同作業で思わぬ一面にドキッとすることも。手作りピザとおいしい料理を囲んで素敵な時間を過ごしましょう!

日 12月5日(土)
会 八海山泉ヴィレッジ
対 (独身の男女限定)
男性 30歳～49歳の南魚沼地域（南魚沼市・湯沢町）在住者または勤務者
女性 30歳～49歳の国内在住者

定 男女共に各20人
申・問 エフエム雪国
☎778-1500

教育講演会
「子ども理解とその対応」
日 11月21日(土)

会 午後1時30分～3時30分
コミュニティホール さわらび
講 早稲田大学教育・総合科学技術院 教授 河村 茂雄氏

問 無料
南魚沼市教育支援センター
☎773-3187

銭淵公園清掃ボランティア
参加者募集
「天人」放映に伴い、多くの観光客が訪れる銭淵公園を清掃するボランティアを募集します。
日 11月14日(土)
午後1時～3時
内 水路の泥上げ・ごみ拾い（清掃作業のできる服装でスコップを持参してください）
問 六日町商工会
☎772-2590

「仕事と生活の調和を考えるシンポジウム 2009 in 新潟」開催
成長し続ける企業の経営戦略などワーク・ライフ・バランスに関するシンポジウムを開催します。（入場無料、要申込、定員120名、先着順）

日 10月29日(木)
午後2時～4時50分
（受付 午後1時30分）
会 新潟テルサ 大会議室
内・第1部 県内企業による取組み事例発表

第2部 ダイバーシティ&ワークライフバランス研究部長 渥美 由喜 氏講演
問 新潟県産業労働観光部 労政雇用課
☎025-280-5260

明日にきらめけ!! 魚沼祭
★夢にときめけ!!
日 10月31日(土)、11月1日(日)
午前10時～午後3時
会 北里大学保健衛生専門学校（黒土新田）
内 学生手づくりの学園祭を2日間盛大に開催します。軽音楽部のライブやフランクフルト・お好み焼きなどいつもの模擬店に加え、管理栄養科学生によるあの『天人バーガー』も限定販売!

さらに今年なんとマグロ解体ショーを行います（1日のみ）。
問 北里大学 保健衛生専門学校
☎779-4511

人気三味線奏者と地元で活躍する精神科医の共演「うつと睡眠に関する講演会を開催」

講師に、うつ病を経験しながらも現在は三味線奏者として活躍中の小林史佳さんと、地元で活躍する精神科医・市立ゆきぐに大和病院 宮永和夫院長を迎え、うつと睡眠に関する講演会を開催します。

当日は、南魚沼地域自殺対策キャラクターフレーズとイメー
ジキャラクター愛称募集の表彰式および中学生からのメッセージ発表を併せて行います。

日 11月19日(木)

午後1時～4時まで

会 コミュニティホール

さわらび

内 第1部

- ・キャラクターフレーズ等表彰式
- ・中学生からのメッセージ
- ・城内中学校3年 笠原萌実さん

第2部

・講演1「専門医による良い眠りのための知恵とコツ」

講師 市立ゆきぐに大和病院

院長 宮永和夫氏

・講演2「うつと生きる」

～支え、支えられて～

講 三味線奏者

小林史佳氏、高橋竹育氏

申 左記あてにて、電話・

FAX・メールにて、氏名・

住所・電話番号・参加人数

をお知らせください。

11月10日(火) (ただし定員

に達ししだい締め切り)

問 地域振興局 健康福祉環

境部 地域保健課

7772-8137

7772-2190

〒971-6300 pref.niigata.l.jp

心の健康相談会

眠れない、気分が沈んでいる、閉じこもりがちだ、行動がおかしい。その他、思春期の問題(不登校、拒食・過食等)やお年寄りのもの忘れ、認知症などの悩みをお持ちの方、またはそのご家族の方などに、専門医(精神科)がご相談に応じます。プライベートは守られます。(無料ですが、あらかじめ予約が必要です)

日 11月13日(金)

午後1時～4時

会 地域振興局 健康福祉環

境部(南魚沼保健所)

問・予約 地域振興局 健康

福祉環境部 地域保健課

7772-8137

土木フェアを開催

「こらっしやい湯沢収穫祭」の会場で、土木フェアを開催いたします。建設機械の乗車体験、土木関係業務の内容等を紹介したパネルの展示、風船プレゼントやゲームなど親子で楽しめるイベントを予定しています。家族一緒に遊びに来てください。

日 10月18日(日)

午前10時30分～午後3時

会 湯沢中央公園

〔湯沢町湯沢〕

問 地域振興局 地域整備部

計画調整課

7772-3975

特設人権相談所

相談は無料、秘密は固く守られます。

- ① 家庭内(夫婦・親子・結婚・離婚・相続等)・親族間・近隣間のもめごと、悩みごとなど毎日の暮らしの中で起こる様々な問題
- ② いじめ、体罰、女性差別、外国人差別などのあらゆる差別問題

日 10月26日(月)

午後1時～4時

会 市民会館

相談担当

人権擁護委員、法務局職員

● 最寄りの人権擁護委員

・南雲 勇(山口)

7775-2335

・水落 東洋子(五日町)

7776-2806

・若山 文雄(栄町)

7773-6540

・栗田 スミ(宮)

7774-2005

問 法務局 南魚沼支局

7772-3742

新潟県最低賃金は、時間額669円です

賃金が時間額以外(日額、月額、その他)で定められている場合は、日額、月額等を時間額に換算して比較することになります。

新潟県最低賃金は、県内で事業を営む全ての使用者およびその事業場で働く全ての労働者(臨時、パート、アルバイト等を含む)に適用されます。この機会に最低賃金額を確認しましょう。

問 新潟労働局 賃金室

7025-23415924

生活衛生融資相談

飲食店、理容業、美容業、

旅館業、公衆浴場業、クリーニング業などの生活衛生営業の皆様への融資相談です。

日 10月29日(木)

午後1時30分～3時30分

対・店舗の内外装、増改築

・機械設備の更新、増設

・支店開設

・新規開業を計画している方

会 南魚沼保健所

第2相談室

問 (財)新潟県生活衛生営業指導センター

7025-28315900

沖繩戦で亡くなられた方の御遺族へ

沖繩県糸満市の平和祈念公園内に、沖繩戦で亡くなられた全ての方々の氏名を刻んだ記念碑「平和の礎」があります。

次に該当する場合で、まだ刻銘されていない方は、追加刻銘ができます。昭和19年3月22日～昭和21年9月7日までの間、沖繩県区域および南西諸島周辺において、沖繩戦が原因で亡くなられた方

問 新潟県 福祉保健課 援

護恩給室

7025-28015180

第5回南魚沼市 縦断駅伝競走大会

- 日時 10月25日(日) 雨天決行
9:00スタート
- コース 全8区間 全長32.5km
- 問合せ 社会教育課 スポーツ振興係
☎773-6630



ゴール
10:46

第7中継所
10:35

第8区 コースは平坦で、レースは佳境になる。タスキは汗と責任で重くのしかかる。1つでも順位を上げてゴールへ向かう。

第7区 いきなり最大の難所の細越峠がある。登り切ったら一旦リズムを切り替えてペースアップが必要。

第6中継所
10:19

第6区 前半は平坦だが、後半は上りとなりペース配分が重要となる。大崎の一本杉を過ぎたらもうすぐ中継。

第5中継所
10:08

第5区 レースも後半に入り順位も落ちつくだろう。国道291号を走る平坦な道がつづく区間。

第4区 今回から、コースが変更になり2番目に短い区間になる。美佐島トンネルを車に気をつけながら走り二日町の中継所へ。

第4中継所
9:53

※当日は、開会式や中継所、ゴール地点などの様子をFMゆきくに(76.2Mhz)で実況中継をしますので、ラジオを持って沿道で応援をしてください。

第3区 今回から、コースが変更になり2番目に長い区間となる。ペース配分に気をつけて、魚野川の河川敷内で中継する。

第3中継所
9:43

第2区 今回から、コースが変更になり最短区間になる。短いため、スピードランナーが揃いしのぎを削る。

第2中継所
9:24

第1区	大原運動公園～元店建設前	5.6km
第2区	元店建設前～三郎丸公民館前	2.4km
第3区	三郎丸公民館前～ディスポート付近河川敷	5.2km
第4区	ディスポート付近河川敷～二日町給食センター脇	3.2km
第5区	二日町給食センター脇～麓城内石油脇(旧道)	4.5km
第6区	麓城内石油脇(旧道)～大崎農業会館前	3.4km
第7区	大崎農業会館前～J A東支店倉庫前	4.8km
第8区	J A東支店倉庫前～大和公民館	3.4km

※各中継所等の時刻は、先頭通過予想時刻です。

第1中継所
9:16

第1区 レースの流れを決める最長かつ重要なエース区間。トップ選手が激突し迫力ある闘いが見られる。

スタート
9:00

お願い!!・・・危険です!!!

選手が通過する時間帯は、自動車をコース上に駐停車しないようご協力ください。
※各中継所の前後100mは、特にご注意ください。

昭和の風景 その三 中俣正義写真集より



▼左の写真は、昭和30年10月25日、旧六日町欠之上での撮影。大豆の莢から豆を落とす作業です。▼当時、田んぼの畔には、大豆が植えられており、稲刈りが終わると鎌で刈った豆木から莢をはずし、天日でよく干しました。日なたで、パチンと音を立てながら、はじける豆もあります。▼叩きやすいように湾曲した棒で莢を根気よく打ちます。叩いた豆と莢は、篩にかけて豆を取り出し、最後は、唐箕で選別して仕上げました。▼背景の右手には、稲架に稲がかかっており、中央には、冬に備えて囲炉裏で燃やす焚き物が積まれています。左手にある束は、刈り取った胡麻の木とおもわれます。



▼左の写真は、昭和33年4月13日、旧塩沢町清水での撮影。味噌玉を囲炉裏の上にするしてあります。▼春になると、前年収穫した大豆で味噌作りが始まります。味噌煮専用の大釜で半日かけて軟らく煮た後、白に入れ杵で搗いてつぶします。▼約15割の玉にして、わら縄でしばり天井に吊るして乾かしました。煮たばかりの豆は、水分が約50%と高く腐敗しやすいので、水分を調整しようです。また、玉にすることによる、内部に空気が無くなり腐敗菌を抑制しました。▼このあと、塩と麴を混ぜ合わせ木の樽に入れて寝かせます。天然の麴菌も働き美味しい自家製味噌ができました。

新潟県中越大地震災5周年 合同追悼式のお知らせ

新潟県中越大地震発生からまもなく5年。街も人も元の姿を取り戻し、人々の記憶から大震災は薄れつつあります。しかし、被災当時から現在まで持ち続けてきた『犠牲になられた方々への追悼の念』、『日本だけでなく海外からも、多くの方々からいただいた支援への感謝』、『被災前よりも魅力あふれるふるさととの再生への決意』、この「3つの想い」決して忘れてはならない、そして未来へ語り継いでいくために「新潟県中越大地震災5周年合同追悼式」を開催します。

日 10月23日(金)

9時 開場・10時 開式

会 ハイブ長岡(長岡産業交流会館)1階 大展示ホール

●主催 新潟県、長岡市、小千谷市、十日町市、南魚沼市、ほか



しやくなげ湖紅葉 ウォーク参加者募集

しやくなげ湖畔を十字峡まで山野草の講師と歩き、しやくなげ湖畔の紅葉を楽しみましょう。

日 10月25日(日) 午前9時～午後1時 【小雨決行】

●集合 三国川ダム管理所 受付は8時30分から

●解散

しやくなげ観光センター 30人程度(小学以下は保護者同伴に限ります)

● 1人500円 (保険、きのこ汁代)

※昼食は各自持参ください。当日、おにぎりなどの注文もできます。

●申・問 (助)しやくなげ湖畔 開発公社 富山

☎ 774-2200

市民社会人サッカー大会 参加者募集

日 11月1日(日)

午前7時30分 集合

●会 大佛寺グラウンドほか

● 5,000円 (高校生チーム無料)

●問 サッカー協会

☎ 090-33343-0190
☎ 090-23326-2195

「心豊かな 子育て教室」

子育てのわ(輪・和・話)
をひろげよう! 気楽に参
加してみてください。

塩沢地域「そだち学級」

日 11月7日(土)

午前10時～11時30分
受付 午前9時30分

内 会 塩沢公民館
風船で遊ぼう!

※対象 0～3才の乳幼児と
その保護者など
※おじいちゃん・おばあちゃ
んも大歓迎です。
※参加費は無料ですが、保険
料として一人につき10円の
ご負担をお願いします。
※内容にふさわしい服装でお
こしください。
※申し込みは不要です。直接
会場へお越しください。
※インフルエンザの流行状況
によっては中止する場合が
あります。問合せは育成セ
ンターまで。

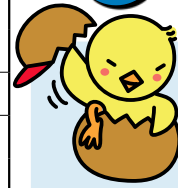
★教室をお手伝いしてくだ
さるボランティアさんも
募集中です。

問 青少年育成センター

773-6611

ikusei@ap.wakwak.com

にこにこ広場 カレンダー



各保育園の「にこにこ広場」に出かけてみま
せんか。楽しい時間を過ごしましょう。
「にこにこ広場」は入園前のお友達が対象です。
★参加は無料ですが、保険料として10
円のご負担をお願いします。
★お問い合わせは各保育園に直接お願
いします。

月	日	曜日	保育園名	時間	内容	
11月	4	水	三用	9:30～10:30	1・2歳児と遊びましょう	
	5	木	浦佐	9:45～10:45	いっしょに遊ぼう	
			上原			
			余川	10:00～11:00	自由遊び	
			石打	9:45～10:45	いっしょに遊ぼう	
	6	金	中	10:00～11:00	自由遊び	
			八幡			
	10	火	大崎	10:00～11:00	自由遊びとお楽しみ	
			あおば	9:30～10:30	3歳児と遊びましょう	
			宮	10:00～11:00	塩沢	1・2歳児と遊びましょう
					上長崎	自由遊びとお楽しみ
					大木六	9:45～10:45
			11	水	上関	9:30～10:30
	18	水	藪神南	9:45～10:45	自由遊び	
20	金	藪神北	9:30～10:30	自由遊び		
		西五十沢	10:00～11:00	観劇(人形劇)		
25	水	五日町	9:45～10:45	お遊戯と自由遊び		

● 公設民営・私立保育園 詳しくは各施設にお問い合わせください。

保育園名	電話番号	内容(日程)	時間
上町	773-6187	英語で遊ぼう めぐちゃん	毎月第2木曜日 毎月第4木曜日 10:00～11:30
めぐみ野	773-5257	にこにこデー おたのしみ会	毎週火・木曜日 毎月第2木曜日 10:00～11:00
		お誕生会・身体測定	毎月最終木曜日
野の百合	772-2627	身体測定	毎週月曜日
		ひよこ学級	毎週火曜日
		ひよこちゃんデー	毎週水・木曜日
		お誕生会・給食試食会	毎月開催
		マタニティサロン	毎週金曜日 13:30～15:00
わかば	778-2036	わくわくコーナー(園開放)	毎週水曜日 10:00～12:00
		親子保育体験日	月2回
金城 金城わかば 児童館	788-1661	わくわくコーナー	毎週木曜日 10:00～12:00
	782-5163	自由来館	毎週月～土曜日 (水曜日午前は休館) 10:00～18:00 (土) 10:00～15:00
		ママヨガ・マタニティヨガ教室、親子料理教室、アロマ講座、お話広場、親子保育園体験、すくすく・みのりクラブなど	各イベントとも予約が必要になります。詳しくは施設にお問い合わせください。

*六日町幼稚園 ☎ 772-4577でも、いろいろな計画をしています。

南魚沼市民会館 受付 8:30～17:15

10月の休館日【月曜日 ※祝祭日等の場合は翌日】

財南魚沼市文化スポーツ振興公社 文化振興係
☎773-5500 FAX772-8161 0120-150-142
URL <http://www.6bun.jp> info@6bun.jp

12回 南北魚沼コーラスフェスティバル

- 日時 11月1日(日) 13:30～
- 会場 大ホール ■料金 入場無料

南こうせつ 40周年コンサートツアー ☆満天の星 Kousetsu Minami Concert Tour ☆

70年代、かぐや姫のリーダーとして『神田川』『妹』『赤ちょうちん』など心温まる歌を次々に生み出した南こうせつ。その人柄に触れることが出来るライブは、どんな年齢層にも、きっと何かを与えてくれるはず!

- 日時 11月17日(火) 18:30～
- 会場 大ホール
- 料金 全席指定 6,300円(税込/当日同料金)
会館・会館プレイガイドにて好評発売中!

5th Liricaフェニックスコンサート やまなみ 越後三山に響け! サウンドオブミュージック

- 日時 11月29日(日)14:00～ ■会場 大ホール
- 料金 指定席 1,500円 一般席 1,000円(税込)
小・中学生を先着200名ご招待(要申込)
会館にて好評発売中!

棟方志功アートステーション

開館時間9:00～17:00(入館16:30まで)

☎772-7171 URL <http://www.m-uonuma.jp/m-artstation/>

第3期 木・銅・石の版 3つの版画技法表現

歌麿、吉田博、ピカソ、ビュッフェなど

- 会期 開催中～平成22年1月3日(日)

ディスポート南魚沼

10月の休館日【月曜日 ※祝祭日等の場合は翌日】

財南魚沼市文化スポーツ振興公社 スポーツ振興係
☎773-6620 FAX773-6955
URL <http://www.6bun.jp/Disport> disport@6bun.jp

屋外体育施設の閉場について

屋外体育施設は10月31日(日)で今年の営業を終了いたします。来年も多くの方のご利用をお待ちしております。なお、屋外トイレも使用できなくなりますので、ご了承ください。

- 対象施設 二日町グラウンド、二日町テニスコート、余川グラウンド、塩沢グラウンド、塩沢ゲートボール場、石打グラウンド、大福寺工業団地多目的広場、中之島農村広場

トミオカホワイト美術館 開館 9:00～17:00

10月の休館日【毎週水曜日】

☎775-3646 URL <http://www.mynet.ne.jp/white>
入館料:一般600円/小中高300円

富岡惣一郎 白の世界「Sky and Wind」(後期)

富岡の描く空、風とは。雲、霧、ケヤキの枝の先に見える空。繊細、かつ大胆なトミオカホワイトの世界をご覧ください。

高橋アキ ピアノリサイタル

- 日時 11月15日(日) 開場14:30 開演15:00
- ゲスト 鍵富弦太郎(新潟市・ヴァイオリン)
- 料金 前売券 一般3,500円 学生2,000円(当日各500円増)
- 曲目 ラフェット・ルディ 忘れられた墓(世界初演 献呈作品) / シューベルト ピアノソナタイ長調 / ブラムス ヴァイオリンソナタ、第3番二短調

*5組10名様ご招待いたします。

お名前・住所お書きの上往復ハガキにてトミオカホワイト美術館 高橋アキコンサート招待係あて申し込みください。
11月4日(水)必着



「MY CHAIR」展

- 期間 10月29日(木)～11月30日(月)

長岡造形大学 建築・環境デザイン学科一年生が一生懸命制作したユニークな椅子たちが並びます。

制作中の様子



施設の利用時間の変更

11月7日(土)は、プールの営業時間を次の通りに変更いたします。

- 一般利用時間 10:00～16:00

施設の利用制限

11月8日(日)は南魚沼市水泳記録会の開催に伴い、以下の施設が利用できません。

- ・プール ・トレーニングルーム

小栗山サンスポーツランドの営業

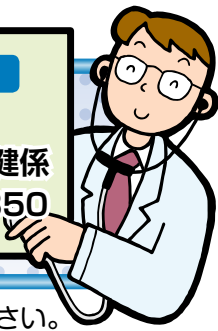
11月からは管理人が不在となります。受付・お問合せはディスポート南魚沼までお願いします。

また、ナイター営業は10月27日(火)で終了となります。

11月の

住民健診日程

問合せ
保健課
成人保健係
☎777-3850



- ◎特定健診（40歳～74歳・75歳の誕生日前）受診者は、特定健診受診券と保険証を必ずお持ちください。受診券が健診日までに届かない場合は保健課までご連絡ください。
- ◎高齢健診（75歳以上）受診者は、保険証を必ずお持ちください。
- ◎介護認定を受けている方は、介護保険被保険者証をお持ちください。
- ◎未受診者健診をご希望の方は、申込みが必要です。保健課 成人保健係へ10月23日までに申込みください。

未受診者健診			
健診日	時間区分	健診名	会場
10月28日(水)	午前・午後	子宮・乳がん検診を除く全ての健診	塩沢保健センター
10月29日(木)	午前・午後	注意 胃がん検診は午前に実施します。	南魚沼市保健センター
11月30日(月)	午前・午後	全ての健診 注意 胃がん・子宮がん・乳がん検診は午前に実施します。	健友館

《健診項目と内容》※年齢の基準は平成22年3月31日現在です。

健（検）診名	対象年齢	健（検）診料金
① 胸部レントゲン	40歳以上	40～64歳 500円（65歳以上は無料）
② 基礎健診 （若年・特定・高齢 健診）	若年健診 19歳～39歳 特定健診 40歳～74歳 高齢健診 75歳以上	若年健診 1,500円 特定健診 40歳～69歳 1,500円 （市国保の場合）70歳～74歳 500円 ※被用者保険の被扶養者等は、各保険者が設定する料金です 高齢健診 無料
③ 胃がん検診	40歳以上	1,000円（75歳以上は無料）
④ 大腸がん検診	40歳以上	500円（75歳以上は無料）
⑤ 子宮がん検診	20歳以上 偶数年令女性	1,000円（75歳以上は無料）
⑥ 乳がんマンモグラフィ併用検診	40歳以上 偶数年令女性	1,000円（75歳以上は無料）
⑦ 肝炎ウイルス検査	40歳以上の未受診者	500円（75歳以上は無料）
⑧ 前立腺がん検診	50歳以上男性	2,000円

無料クーポン券専用子宮・乳がん検診

◎無料クーポン券対象の方の検診です。対象外の方の受診はできませんのでご了承ください。
◎持ち物（必ずお持ちください） 無料クーポン券、保険証または運転免許証、実施通知書、問診票（記入しお持ちください） ※日程については後日、実施通知書を送付します。
◎市立ゆきぐに大和病院の検診日程は後日お知らせします。

健診日	時間区分	健診名	会場
11月7日(土)	午前・午後	乳がん検診	塩沢保健センター
11月9日(月)	午前	乳がん検診	塩沢保健センター
11月20日(金)	午後	乳がん検診	南魚沼市保健センター
11月21日(土)	午前・午後	乳がん検診	南魚沼市保健センター
11月28日(土)	午前	子宮がん検診	南魚沼市保健センター
	午後	子宮がん検診	塩沢保健センター

子宮・乳がん無料クーポン券のお知らせ

●問合せ 保健課 成人保健係 ☎777-3850

無料クーポン券対象の方で、市の住民健診で子宮または乳がん検診を受けた方に、自己負担金をお返しします。クーポン券及び領収書、保険証、振込先口座を持参のうえ、早めの手続きを行ってください。

- ① クーポン券対象者 子宮がん健診 20歳、25歳、30歳、35歳、40歳
乳がん検診 40歳、45歳、50歳、55歳、60歳（平成21年4月1日現在の年齢）
- ② 対象者には、クーポン券と必要書類を送付しております。お手元に届かない場合はご連絡ください。
- ③ 6月30日以降転入された方で、クーポン券での検診を希望する方はご連絡ください。

11月の

乳幼児健診等日程



問合せ

保健課 母子保健係

☎777-3850

市北部（大和地域、大巻・城内・五十沢地区）

市南部（六日町地区、塩沢地域）

会場 健友館 2 階（大和病院となり）

会場 塩沢保健センター（塩沢庁舎となり）

★1歳半児健診・歯科健診の受付時間が早くなっていますので、ご注意ください。

事業	対象	期日	受付時間
4か月児健診	21年 7月生	11月19日(木)	9:00~9:10
ポリオ1回目	21年 2月生	11月24日(火)	9:00~9:10
ポリオ2回目	20年 7月生		
10か月児健診	21年 1月生	11月18日(水)	9:00~9:10
1歳児歯科健診 フッ化物塗布	20年11月生	11月27日(金)	13:00~13:10
1歳半児健診・歯科 健診・フッ化物塗布	20年 4月生	11月17日(火)	9:00~9:10
2歳児歯科健診 フッ化物塗布	19年10月生	11月13日(金)	13:00~13:10
2歳半児歯科健診 フッ化物塗布	19年 4月生	11月 5日(木)	13:00~13:10
3歳児健診・歯科健 診・フッ化物塗布	18年10月生	11月20日(金)	9:00~9:10

事業	対象	期日	受付時間
4か月児健診	21年 7月生	11月26日(木)	13:00~13:10
ポリオ1回目	21年 2月生	11月13日(金)	13:30~13:40
ポリオ2回目	20年 7月生		
10か月児健診	21年 1月生	11月27日(金)	13:00~13:10
1歳児歯科健診 フッ化物塗布	20年11月生	11月24日(火)	13:00~13:10
1歳半児健診・歯科 健診・フッ化物塗布	20年 4月生	11月11日(水)	12:40~12:50
2歳児歯科健診 フッ化物塗布	19年10月生	11月10日(火)	13:00~13:10
2歳半児歯科健診 フッ化物塗布	19年 4月生	11月 6日(金)	13:00~13:10
3歳児健診・歯科健 診・フッ化物塗布	18年10月生	11月12日(木)	13:00~13:10

お持ちいただくもの 母子保健カレンダーをご覧ください。

■「母子保健カレンダー」は市公式ウェブサイト（市ホームページ）で検索できます。南魚沼市 母子

検索

*発熱などの風邪症状がある方の健診や教室参加は、自粛してください。

～乳児健診アンケートより～ 疑問・要望にお答えします No.3

健診の満足度について

満足度については、①職員の対応、②内科診察、③歯科診察、④保健師の話、⑤栄養士の話、⑥歯科衛生士の話、⑦健診の流れの7項目で、ご意見をいただきました。①から⑥の項目については、65%から75%の範囲で満足とやや満足と回答していただいております。⑦の「健診の流れ」については、満足度は55%程度で、不満の方が1割もいらっしゃいました。

しかし、⑦の「健診の流れ」については、満足度は55%程度で、不満の方が1割もいらっしゃいました。ご意見としては、次にどこへ行くのか分かりにくく、案内も悪い、移動が多い、待ち時間が長いなどです。特に南部（塩沢保健センター）の1歳6カ月と3歳健診は、1階と2階の会場移動があり、対象者も多いのでご負担が多いと思われました。内科診察の際の静かな環境や小集団指導時の聞きやすさなどを検討し、合併後から現在の流れで行っていますが、再度、会場の流れやプログラムの再検討を行ってできる所から改善します。順番については、会場に掲示物もありますが、職員の案内を今後もしっかりと行っていきます。不明な点は、お気軽にお声掛けください。なお、乳児健診では、授乳スペースの要望があり、すでに設置しましたので、ご活用ください。今年度は、年度途中の流れの変更も試行的に実施しますので、ご理解とご協力をお願いします。

～マタニティサロンのご案内～

妊娠中期のご夫婦を対象に、妊娠中の悩みや、出産後の育児のヒントなど、皆さんと気楽にお話しするサロンです。

今年度からは、休日の日中開催となりました。ご夫婦での参加をお待ちしています。（妊婦体験もあります）

- 日時 11月28日(土) 13:30~15:30
- 対象 出産予定日が22年3月・4月のご夫婦
- 会場 南魚沼市保健センター（お子さまをお連れの方はご相談ください）
- 持ち物 南魚沼市子育てブック、必要な人は座布団・膝掛けなど
- 申込み 保健課 母子保健係 ☎777-3850

10月・11月のカレンダー

10月18日	城内地区「そだち学級」(10:00～11:30 城内開発センター)
22日	しゃくなげ学級学習発表会(10:00～15:00 市民会館)
25日	第5回南魚沼市縦断駅伝競走大会(9:00～ 大原運動公園)
26日	第10回農業委員会総会(9:00～ 大和庁舎旧議場)
28日	特設人権相談所(13:00～16:00 市民会館)
28日	全血献血(9:30～11:30 南魚沼地域振興局、13:00～15:30 JAしおぞわ本所)
11月1日	第18回ソフトバレーボール大会(8:30～ 塩沢中学校体育館)

救急医療当番 (ウェブサイト版)

10/24 → 11/3	南魚沼市 救急医療	検索		
24 (土)	内科	12:00～18:00	河内 医院	772-2355
	外科	12:00～翌朝6:00	ゆきぐに大和病院	777-2111
25 (日)	内科	9:00～16:00	休日救急診療所	773-6688
	内科	18:00～翌朝6:00	ゆきぐに大和病院	777-2111
	外科	9:00～16:00	休日救急診療所	773-6688
	外科	18:00～翌朝6:00	ゆきぐに大和病院	777-2111
31 (土)	内科	12:00～18:00	中山 医院	783-5500
	外科	12:00～翌朝6:00	県立六日町病院	772-7111
11/1 (日)	内科	9:00～16:00	休日救急診療所	773-6688
	内科	18:00～翌朝6:00	県立六日町病院	772-7111
	外科	9:00～16:00	休日救急診療所	773-6688
	外科	18:00～翌朝6:00	県立六日町病院	772-7111
3 (火) 祝日	内科	9:00～16:00	休日救急診療所	773-6688
	外科	9:00～16:00	休日救急診療所	773-6688

●休日救急診療所の所在地
市役所本庁舎となり
南魚沼市保健センター内
☎773-6688 (日曜・祝日のみ)

●脳神経外科の休日救急医療
土曜の正午～翌朝6:00と日曜・祝日の朝6:00～翌朝6:00は、齋藤記念病院☎773-5111で診療しています。

★市消防本部のテレホンガイド
☎782-1991でも、その週の当番を確認することができます。

心配ごと相談

毎週月曜	13:30～16:00	働く婦人の家(浦佐)
毎週水曜	13:30～16:00	本庁舎
毎週金曜	13:30～16:00	塩沢老人福祉センター

※市役所休業日はお休みさせていただきます。

行政困りごと相談日

10月19日(月)	13:30～16:00	働く婦人の家(浦佐)
10月28日(水)	14:00～16:00	本庁舎
11月6日(金)	13:00～16:00	塩沢老人福祉センター

郷土図書紹介

●「良寛 ころのうた」 良寛 著/全国良寛会 編
寺を構えず、妻子を持たず無一物に徹し、清貧の人生をきたした良寛。和歌や漢詩、俳句など遺した詩歌の中から1日1首ずつを季節に合わせて取り上げ、簡潔に解説する。『新潟日報』連載をまとめて単行本化。



みんなの図書館

南魚沼市図書館 (市民会館内)
☎773-6677
大和図書室 (大和公民館内)
☎777-4671
塩沢図書室 (塩沢公民館内)
☎782-0100

図書館はひとりひとりの本棚です!
詳しくは南魚沼市公式ウェブサイトの「図書館」に掲載しています。

よみもの 新着図書のご案内

終の住処	磯崎憲一郎
出星前夜	飯嶋 和一
罪深き海辺	大沢 在昌
六月の夜と昼のあわいに	恩田 陸
ゼロの王国	鹿島田真希
同期	今野 敏
神国崩壊	獅子宮敏彦
大洋を曳く馬 上・下	高村 薫
女の子ものがたり 映画ノバライズ版	丹沢まなぶ
こころ	島中 恵
キルリアン	藤沢 周
戦い続けた男の素顔(松本清張傑作選)	松本 清張
星間商事株式会社社史編纂室	三浦しをん
新・野生の証明	森村 誠一
宵山万華鏡	森見登美彦
学問	山田 詠美
八つ花ごよみ	山本 一力
新編風の旅-四季抄-	星野 富弘
今日を生きる	大平 光代
問題があります	佐野 洋子
生きのびるからだ	南木 佳士
サ・ベストミステリーズ 2009 日本推理作家協会 編	
日本SF全集1 1957～1971 日下三蔵 編	
ミレニアム 3 上・下 スティーヴ・ラーノン	
サガン マリー・ドミニク・ルイーエウル	

そのほか

土門拳自選作品集 新装版	土門 拳
表現類語辞典 新装版	藤原与一(他) 編
当て字の事典 新装版-日常漢字の訓よみ辞典-	東京堂出版編集部
六本指のゴルトベルク	青柳いつみこ
死ぬときに後悔すること25-1000人の死を見届けた終末期医療-	大津 秀一
名字のヒミツ 決定版	森岡 浩
世界の歴史大図鑑	鹿沼博史(他) 訳
甘粕正彦乱心の曠野	佐野 真一
石田三成復権! 400年目の真実	新人物往来社 編
世界の裁判員-14か国イラスト法廷ガイド-	神谷 説子
わが家のミカタ-天下無敵の住まい術-	朝日新聞「わが家のミカタ」取材班
クラゲの光に魅せられて	下村 脩
4つのノーベル賞-発想の源泉・努力の軌跡-	NHK取材班
ガン免疫療法の最新治療がわかる本	講談社 編
外科医須磨久善	海堂 尊
認知症にならない、進ませない	講談社 編
ボケない食べ方-認知症を予防し、進行を抑える食事と運動-	伊藤 晴夫
地球最後の世代	フレッド・ピアス
食シヨック	読売新聞「食シヨック」取材班
砂糖の事典	日高秀昌(他) 編
きもの文様	世界文化社 編
絵本の本	中村 柩子
みんなの日本語事典-ことばの疑問・不思議に答える-	中山緑朗(他) 編

寄贈図書ありがとうございました ●塩沢 星野俊一様
●奥 笠原ヨシ子様 ●市野江 水落光男様
●大和町 遠藤ミツ子様 ●三郎丸 山口正明様

図書館は公民館図書室との連携を密にし、広く市民の皆さまに親しまれる図書館づくりを目指しています。気軽にお立ち寄りください。