

みなみ 魚沼

市報

2012
MAY
平成24年

Vol.90
5/1



- 各課からのお知らせ……………2
 - 市政懇談会 ●市長の一日日記
 - 市税納期 ●国土調査
 - 民生委員・児童委員の日
- 「道の駅南魚沼 雪あかり」サポートメンバー募集……………10
- ふれあい講座……………12
- まなびのひろば……………13
- けんこうひろば……………17
- 掲示板……………21
- ニュースプラザ……………27



入学おめでとう

～後山小学校～

市政懇談会 開催中

24年度のテーマ

「市民の健康づくりと健（検）診について」

市政懇談会を開催しています。市政について、日ごろから疑問に思っていることを、何でも聞ける絶好の機会です。市長と直接対話し、情報を交換し合い、交流を図るとともに、ご意見ご提言については、今後の市政運営に反映します。

市政全般の報告に加え、今年は「市民の健康づくりと健（検）診について」をテーマとしています。健康で長生きをするためにも、健診の重要性について皆さまと一緒に考えていきたいと思えます。大勢の皆さまからの参加をお待ちしています。

【問合せ】 企画政策課 企画班 ☎773-6672



開催日程の一覧（全会場 午後7:30スタート）

日程	会場	地区
5月10日 木	東地域開発センター	東
5月14日 月	後山集落センター	後山
5月21日 月	大崎農業会館	大崎
5月22日 火	雪国おくにじまん会館	浦佐
5月24日 木	藪神地域コミュニティセンター	藪神
5月29日 火	塩沢公民館	塩沢
5月30日 水	中之島農村環境改善センター	中之島
6月4日 月	上田農村環境改善センター	上田
6月7日 木	石打農業者トレーニングセンター	石打
6月13日 水	栃窪集落センター	栃窪・岩之下
6月21日 木	清水ふれあい会館	清水
6月25日 月	大巻地域開発センター	大巻
6月26日 火	城内地域開発センター	城内
6月28日 木	五十沢地域開発センター	五十沢
7月3日 火	南魚沼市役所（本庁舎）	六日町



市長の一言日記

平成24年度を迎えて

「春」とは言い難いような気候や残雪量の多さの中で、平成24年度がスタートいたしました。南魚沼市役所もフレッシュな新採用職員33名（内、医師2名）を迎えて、新たな気持ちと心意気で市勢発展のため取り組んで参りますので、よろしくお願い申し上げます。

さて、今冬は春の到来を告げる「春一番」の風が吹かなかつた事が、ニュース等でも取り上げられていました。この「春一番」に定義がある事を、私は寡聞にして知りませんでした。気象庁曰く「春一番とは、立春から春分までの間に風速8メートル以上で吹く最初の南風」との事。気象もなかなか奥深いものだど改めて認識した次第です。

ことほど左様に、世の中には解らない事や、解ったつもりでもその本旨を誤解している事が沢山あるものだと痛感いたしました。そこで思い出したのが、少にし



て学べば壮にして成すなり、壮にして学べば老いて衰えず、老にして学べば死して朽らず」という格言です。正に、人間一生が勉強なんだとつくづく思います。

平成24年度は、この事を念頭に置きつつ知識の習得に努めるとともに、その事が市政発展に貢献できるよう更に努力を重ねる所存です。変わらざる御支援、御協力をお願い申し上げます。

昨年に引き続き、3月の一言日記を掲載する事ができませんでしたが、言い訳をするものではありません。学校の卒業式等、日程が立て込んでいるので、この様な結果となりました。いずれにしても私の筆不精が原因であり、お詫び申し上げます。

人権擁護委員の委嘱

〔問合せ〕 新潟地方法務局
南魚沼支局

☎772・3742

行方幸恵さん（二村尾）と坂西勝実さん（浦佐）が、4月1日付けで法務大臣から人権擁護委員に委嘱されました。任期は3年です。これからのご活躍を期待しています。



行方幸恵さん



坂西勝実さん

北野大さんの講演会 水とは何か？ 水の安全性について

〔問合せ〕 医療対策室

☎773・6706

市内にある北里大学保健衛生専門学院の鈴木学院長が大会長を務める「第21回日本臨床環境医学会学術集会」が南魚沼市で開催されます。そのなかで市民公開特別講演として、北野大さん（明治大学理工学部応用科学教授）が水の安全性について講演を行います。

環境面の安全性が求められているなかで北野先生のお話が聞ける貴重な機会です。事前申し込みは不要です。ぜひお気軽にお越しください。

●日時 6月1日(金)
午後3時

●会場 市民会館大ホール

●料金 無料

北野先生の講演会のほかにも環境と健康をテーマとしたさまざまなシンポジウムが開催されます。詳細についてはウェブサイトをご覧ください。

URL <http://jse21st.events.jp/>

平成24年度 市税納期

平成24年度 納期一覧表（納税通知書が届いたら、納期限までに納めてください）

	5月	6月	7月	8月	9月	10月	11月	12月	1月	2月	3月
市・県民税		1期		2期		3期		4期			
固定資産税 都市計画税	1期		2期				3期		4期		
軽自動車税	全期										
国民健康保険税		1期	2期	3期	4期	5期	6期	7期	8期	9期	10期
納期限日 (口座振替日)	5/31	7/2	7/31	8/31	10/1	10/31	11/30	1/4	1/31	2/28	4/1

◎〈いつでも〉コンビニエンスストアで納税できます

納税できるコンビニエンスストアは、納税通知書や封筒をご覧ください。



◎口座振替（口座からの自動引き落とし）が便利です

振替日の前営業日（営業時間内）までに入金をお願いします。
残高不足で口座振替できなかった場合は、届いた「口座振替不能通知書」を使い現金で、コンビニエンスストアか金融機関、市役所で納めてください。

○口座振替の手続き

市内の金融機関で手続きができます。通帳、届出印、納税通知書をお持ちになり、「口座振替依頼書」を記入し、金融機関の窓口へ提出してください。

※「口座振替依頼書」は各金融機関（窓口）にあります。

○口座振替の開始日

「口座振替依頼書」を提出すると、提出日の翌月の納期分から口座振替が始まります。

※ただし、5月に提出した方は、7月から口座振替が始まりますので、ご注意ください。

○口座振替の終了や振替方法変更の手続き

口座振替を終了する場合や期別振替から全納へ、または全納から期別振替へ振替方法を変更する場合は市役所で手続きをお願いします。

◎市税の納税は南魚沼市スタンプ・ポイント連合会のTAXサポート券が使用できます。



固定資産税、納税通知書 発送します

【問合せ】 税務課 資産税班
☎773・6668

5月15日、固定資産税の納税通知書を発送します。同封の課税明細書により、自分の固定資産を確認してください。確定申告時に、農業所得や不動産所得の必要経費(租税公課)の計算に役立ちます。

○家の税金が高くなる場合

今年、平成20年の新築住宅は、通常の税額で課税されます。

納税通知書を発送すると「家の税金が高くなった」という問い合わせをいただくことがあります。

これは、床面積280平方メートル以内の新築住宅の場合、居住用部分の床面積120平方メートルまでの税額を2分の1に減額する特例が3年間で終了するためです。

○土地、家屋を売ったのに課税されている場合

固定資産税は、毎年1月1日時点の登記簿上の所有者に課税されます。売買契約が終了していても、登記が完了していないと、前の所有者に納税義務が生じます。当事者で、協議して納付してください。

1月2日以降に取り壊された家屋も1年間課税されます。家屋を取り

壊した場合は、資産税班まで連絡してください。

軽自動車税、納税通知書 発送は5/15、納税は5/31まで

【問合せ】 税務課 市民税係
☎773・6668

○納税義務者は4月1日の所有者

通知書には、4月1日現在の登録内容が印刷されています。すでに手放した車両に課税されている場合は、次のことが考えられます。

①4月2日以降に廃車(譲渡)の手続きをした

この場合、軽自動車税は1年分課税されます。(月割はありません)

②変更・廃車手続きをしていない

この場合、軽自動車税は1年分課税されます。来年の3月末までに手続きを済ませないと来年度以降も課税されます。早急に手続きをしてください。

○納税証明書

車検に必要です。車検証と一緒に保管してください。



※口座振替でお支払いの場合は、6月中旬に納税証明書を発送します。

水道の検針再開 5月20日

【問合せ】 水道課 水道業務係
☎774・3141

積雪のため休止していた検針を再開します。12〜4月、冬期概算水量でいただいていた料金を精算し、6月中旬に冬期精算通知書を郵送します。

■冬期概算制度

12〜4月の間、前年の実績などに基づき、市が設定した毎月の概算水量で料金を納めて、5月の検針で精算する制度です。

■使用水量が異常に多い

使用人数が増えた以外で、使用水量が多いときは、漏水の可能性がります。水道メータを確認してください。今回「上下水道使用量のお知らせ」に記載される使用水量は、12〜5月まで分です。(途中で開始された方はその日から)

■料金の減免制度

本来、水道メータから蛇口までは利用者の責任において管理されるものです。

メータが回った分の料金は、理由のいかんに係わらずいただくものです。しかし、善良な管理を行っていても関わらず、破損や故障によって起きたやむを得ない漏水は、料金を一部減免します。

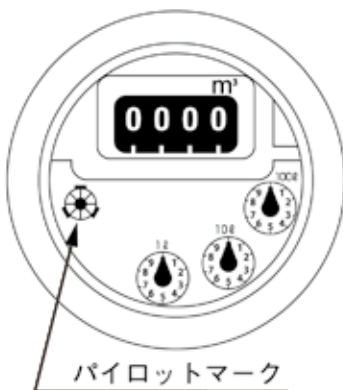
を一部減免します。

申請書のほか市指定給水装置工事事業者が修理した証明や、修理前後の写真の添付が必要です。

【注意】市指定給水装置工事事業者以外が修繕した場合は対象外です

【漏水のチェック方法】

- ①家中の蛇口を全部閉めて、水道を使用していない状態にする
- ②メータボックスを開け、水道メータを見る
- ③パイロットマークが少しでも回っていれば漏水です。漏水の場合は、「市指定給水装置工事事業者」に連絡して、修理を依頼してください。



野田・北田中地区の 国土調査 (地籍調査)

平成24年度は、野田・北田中地区の「国土調査(地籍調査)」を実施します。
関係者の皆さまのご理解とご協力をお願いします。

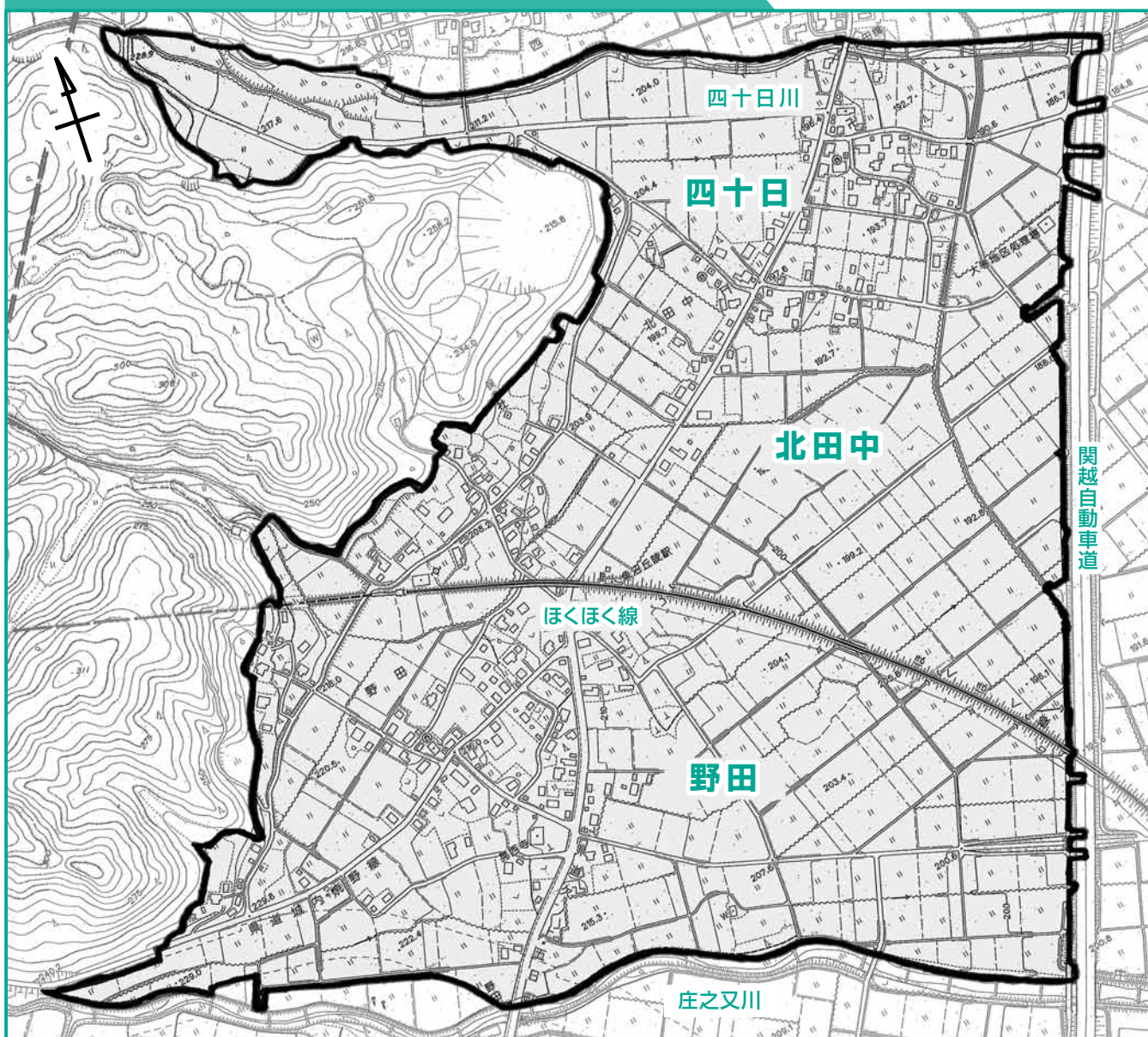
5月中旬に説明会を予定しています。関係者の出席をお願いします。また、8月に現地調査を予定しています。皆さまから現地で境界の立会い確認をしていただき、調査が円滑に実施できるようご協力願います。

●調査の目的

土地の境界や地目・面積などを明確化することで、

- ① 境界紛争を未然に防ぎ、個人財産の保護や土地取引の円滑化
 - ② 公共事業や街づくり、迅速な災害復旧
- } に役立ちます。

平成24年度 一筆地調査(現地立会い・測量) 予定区域図



5月12日は、 民生委員・児童委員の日

あなたの身近な
相談相手

民生委員
児童委員

「広げよう 地域に根ざした 思いやり」

5月12日は「民生委員・児童委員の日」です。5月12日から18日の週を「活動強化週間」として、民生委員・児童委員に対する理解を広めるとともに、自主的な活動を充実強化する機会にしています。

民生委員は、民生委員法に基づいて厚生労働大臣から委嘱された委員で、地域での身近な相談役として活動する福祉ボランティアです。民生委員は、児童福祉法により児童委員を兼ねていますので、正式には『民生委員・児童委員』といます。市内で担当区域をもって活動する134人の「民生委員」は「児童委員」を兼ねています。高齢者や子どもに関わる相談を受け、福祉関係機関との橋渡しを行うことで、地域で安心してくらするように支援を行っています。

児童福祉に関する事項を専門に担当する8人の「主任児童委員」の皆さんは子どもに関する支援活動を専門に担当しています。

行動宣言（重点的な活動）

1. 安心してすみ続けることができる
地域社会づくりに貢献します
2. 地域社会での孤立・孤独をなくす
運動を提案し行動します
3. 児童虐待や犯罪被害などから
子どもを守る取り組みを進めます
4. 多くの福祉課題を抱える生活困難家庭に接し、
地域社会とのつなぎ役を務めます
5. 日頃の活動を生かし、災害時に
要援護者の安否確認を行います

民生委員・児童委員には秘密を守ることが義務付けられていますので、福祉に関する悩みや心配ごとがあつたら、お気軽にお住まいの地域の民生委員・児童委員、主任児童委員にご相談ください。

地域社会から児童虐待を なくしましょう！

児童委員からお願い

子どもたちのこんなサインを
見つけてください

- ・おどおどしていて、表情が乏しい
- ・着衣などが常によごれている（遊びによるものではない）
- ・不自然なケガのあとがある
- ・親（家族）を避けようとしている

児童虐待とは…

- ・殴る、蹴るなどキズを負わせるばかりでなく、赤ちゃんを激しく揺さぶるなども身体的虐待です
- ・家に閉じ込める、自動車内に放置する、食事を与えない、ひどく不潔にするなど、「ネグレクト」と言われる虐待です
- ・言葉による脅し、兄弟間での差別扱い、無視などの心理的虐待などもあります

あなたの近くに虐待を受けていると思われる子どもはいませんか。「何か変だ」と気づかれたら、どんなささいなことでも私たちにお知らせください。通報者のプライバシーは必ず守ります。

高齢者の「孤立死」を 防止しましょう！

たったひとり、誰にも看取られず亡くなり、そのまま気付かれず何日間も放置される…。こんな事例が発生しています。痛ましい「孤立死」の発生を未然に防ぐために必要なのが、多くの人の目による日常的な見守りです。

見守りに力を貸してください

- 見守りが必要な人ってどんな人？
- ・ひとり暮らし高齢者
- ・高齢の夫婦のみで暮らしている方
- ・一人暮らしではないが、同居の家族が病気がちであるなど

みんなができる！

- ・日々の「あいさつ」で声を掛け合いましょう！
- ・あいさつで地域のつながりが深まれば、災害時など、いざという時も安心です

普段と違うことがないか

- ・最近、姿を見かけない
- ・洗濯物が取り込まれていない
- ・新聞や郵便物がたまっている
- ・暗くなっても電気がつかない。またはずっとつけっぱなし

平成24年5月1日現在の南魚沼市民生委員・児童委員の皆さんです。(任期:平成25年11月30日まで)

【塩沢地域】

氏名	住所	電話番号	担当区域
種村一恵	塩沢63-1	782-0098	一分区
田嵩睦子	塩沢55-5	782-1744	二分区
内藤貞治	塩沢1327-9	782-0369	三分区の一部
曾根ミナ子	塩沢1396-4	782-1816	三分区の一部
井口正子	塩沢1188	782-0708	四分区
宮田玲子	塩沢268-3	782-1400	五分区
阿部朝男	塩沢609-17	782-0353	六分区の一部
金子トミ	塩沢850-12	782-0827	六分区の一部
宮田秀正	中287-5	782-0355	目来田、中
林義久	樺野沢156-2	782-0490	樺野沢
志田敏和	天野沢246-8	782-0055	天野沢、泉盛寺
笛木健作	栃窪890	782-3878	栃窪、岩之下、北山
林俊明	吉里919	782-3950	吉里
樋口裕子	片田123-1	782-9168	思川、片田
須藤文子	竹俣新田56	782-1441	竹俣新田、竹俣
笹岡初夫	上十日町249	782-0409	島新田、上十日町
高橋勝男	中子新田甲99	782-2484	中子、中野、古川
小野塚俊則	小木六162	782-9685	大里、小木六、八竜
林英夫	大木六449	782-9580	小杉、大木六
平賀博	仙石1328	782-9454	吉山、大木六原、柄沢
小林泰男	仙石77	782-9361	仙石、徳田
片桐昭平	舞子1169	782-9399	舞子
今井秀夫	万条新田295-1	783-3613	万条、大原
種村稔昭	姥島新田257	783-2377	姥島、五丁歩
高村英勝	五郎丸249	782-0093	論丸、坪池、五郎丸
林富枝	石打186	783-5531	石打の一部
阿部康雄	石打1808	783-2148	石打の一部
佐藤祐子	関1050-3	783-2165	関の一部
上村加代子	関167	783-2439	関の一部、上一日市
高橋キミ	上野111-9	783-3430	上野
高橋恵子	宮野下243	783-4015	下一日市、宮野下、大和
貝瀬文枝	君沢364	783-2751	君沢
太田喜一郎	大沢67	783-2859	大沢
南雲忍	南田中30	783-4280	砂押、南田中
上村春男	枝吉265-15	782-3047	枝吉、早川
青木健太郎	雲洞716-1	782-3854	雲洞
原澤利夫	三郎丸102	782-2341	長表、三郎丸
釧持五男	長崎498-1	782-0547	金清坊、中之島
阿部英正	長崎1172-1	782-0570	上田掛之下、広道
高村雄幸	長崎2573	782-3165	原芝野、横新田
高村アイ子	長崎3402	782-3274	上神字、姥沢、台上
角田哲夫	滝谷569	782-3241	滝谷、小松沢
貝瀬京子	滝谷1052	782-1011	沢口、一之沢
小野塚良一	清水428	782-1943	蟹沢、清水
細矢トシ子	大木六335-3	782-9554	主任児童委員
桑原博	塩沢1330-2	782-0272	主任児童委員
堀口庸子	南田中43	783-2052	主任児童委員

【大和地域】

氏名	住所	電話番号	担当区域
今井勝太郎	浦佐622-7	777-2361	本町、西浦、富町
鈴木忠一	浦佐913-2	777-3065	新町、川原町
横山トミエ	浦佐264-6	777-2344	浦佐門前、浦佐上町、田町
関正三	浦佐3657-57	777-5708	天王町、浅地町
坂西由紀子	浦佐3973-5	777-3313	天王町
志田喜代子	浦佐5588-2	777-3318	天王町
井口和男	五箇4814	777-3137	町屋、岩山、境川
松崎喜美子	浦佐5933-1	777-3905	鰻島、浦佐八色、天王町(一部)
青木せつ子	一村尾269-2	777-3622	一村尾(入町・上村・前田・中小路・酒町)、北
小幡順一	一村尾547-2	777-3370	一村尾(田中・上新道・中新道・下新道)
佐藤今朝男	市野江乙1044	025-759-2170	後山
水落清文	市野江丙531	025-794-4996	辻又
志太政男	芹田851	777-3208	市野江、芹田
番場八千代	九日町4231	777-2852	九日町
千喜良妙子	九日町1585-1	777-2542	猫道、名木沢
小倉一夫	今町441-1	777-3662	今町、城山新田
秋山淳一	大崎5305	779-2514	上一、上二、平沢
松田和江	大崎3486	779-2519	原小路、寺中
佐藤キヌヨ	大崎3356甲子	779-2524	横、下一、下二
上村保	海士ヶ島新田121-3	779-2408	柳古新田、今町新田、海士ヶ島新田
佐藤一夫	八色原2246	779-4173	穴地、穴地新田、八色原、国際町
貝瀬秀子	水尾402-1	779-2111	水尾(1・2)
小林邦男	水尾233-1	779-2726	尾(3・4)
上村英夫	大倉93	779-3740	大倉、船ヶ沢新田
井口一	黒土新田57-4	779-3404	黒土、黒土新田、荒金
今井茂敏	桐沢130-1	779-3853	荒山、桐沢、堂島新田
佐藤英敏	茗荷沢591-10	779-3109	茗荷沢、茗荷沢新田
明地博	山崎599	779-2884	山崎新田、山崎、谷地、高田、門前
上村美幸	湯谷407	779-3565	芋赤、湯谷、雷土、雷土新田、前原町
阿部琴治	浦佐623-7	777-4222	主任児童委員
中島澄江	大崎1867	779-2641	主任児童委員

【六日町地域】

氏名	住所	電話番号	担当区域
井嶋正晴	山谷1070	774-2431	山谷、宮村下新田
山本由子	宮1587	774-2950	宮浦、宮中、深沢
角田敏明	宮546-6	774-2838	宮本、宮(市営住宅)
若井泰子	津久野72	772-3833	岩崎、津久野上新田、津久野(坂井・旭町)
南雲一男	津久野710-6	772-4490	津久野(荒谷・中村・宮ノ脇・段ガ巾)、津久野下新田
五十嵐進	津久野793	772-3347	二日町、津久野(市営住宅)
河邊真知子	藤原155	775-2804	野際、妙音寺、藤原、法音寺、稲穂ヶ丘
南雲常子	上出浦56	775-2379	岡、上出浦、下出浦、上薬師堂、下薬師堂
田鍋好男	山口1136	775-2358	山口、広堀、中手原
山崎政勝	新堀424	775-2179	田崎、新堀
村山智通	新堀新田202-1	775-2533	新堀新田、泉
佐藤等	麓449-1	776-3653	麓
南雲晴子	長森29	775-3005	長森
種村悦郎	上原221-5	775-2308	上原(下)
中島利子	上原120-46	775-2206	上原(上)、池田原
久川勇	泉新田210-3	775-2229	下原、泉新田
南雲ヨシイ	長森新田3-9	775-3492	下原新田、長森新田
中嶋トシ子	北田中117-1	776-2538	野田、北田中
杉野博道	四十日396	776-3550	四十日、西
中嶋ヒデ子	四十日20-11	776-3514	四十日新道
廣田正夫	青木新田483	776-3440	宇津野、青木
今成利巳	大杉新田1151	776-2514	奥、大杉
櫻井佐敏	寺尾242-1	776-2832	寺尾、押出
羽吹勇男	五日町183-1	776-2412	五日町3区
井口フミ子	五日町1194-1	776-3064	五日町2区、欠之下
高橋淳子	五日町589-23	776-2256	五日町1区
井口幸治	六日町942-1	773-6566	主任児童委員
小宮山英志	岩崎578	774-2063	主任児童委員
西野富次男	五日町2370-4	776-2860	主任児童委員

氏名	住所	電話番号	担当区域
関口惣太郎	六日町1000-1	773-6216	上町1丁目1区
岡村勝	東泉田746-3	772-7139	上町1丁目2区
野澤新一	六日町941-15	773-5871	上町1丁目3区
久保田薫	六日町789-14	772-3635	上町1丁目4区
佐藤忠作	六日町1303-7	772-2708	上町2丁目
貝瀬民江	六日町123-4	772-2437	仲町、旭町
澤田照夫	六日町424-1	772-4446	大和町1丁目
森山幸子	六日町436-4	772-2153	大和町2丁目
関有美子	小栗山342-11	772-4851	栄町
岩野政廣	六日町202-6	772-2051	伊勢町
剣持誠一	六日町2662	773-2085	緑町
岡村弘子	六日町45-乙	772-2536	田中町(1・2・3区及び旧国道291号線より東側)
後藤正一	六日町2-19	772-4222	田中町(旧国道291号線より西側・平手川より北側)
白石慶子	八幡89-5	772-4787	八幡1・2区
須長正一	坂戸111-3	772-7360	坂戸(上)
浅井憲雄	坂戸353-2	773-6303	坂戸(下)
戸田要一	美佐島1739-2	773-5425	八幡3区、美佐島1・2・3～4(市道美佐島国道17号線より南側)・10区
戸田耕二	美佐島969	773-5594	美佐島3～4(市道美佐島国道17号線より北側)・5・6・7区、庄之又
村松光春	美佐島80-10	772-7477	美佐島8区、北辰
阿部恒	欠之上648-2	773-5568	欠之上、川窪
發地豊	君帰264	770-2886	君帰
山口寛春	余川1757-6	773-5569	余川本町
遠山令子	余川1597	772-4349	飯綱町
山田徳松	余川1225-15	773-6447	学校町1丁目・3丁目
加藤英子	余川1261-18	772-2278	学校町2丁目・4丁目
南雲賢治	小栗山536	773-5085	小栗山1・2・3区
渡邊隆	小栗山1502	773-5029	小栗山4・5区
太田チヨ子	西泉田6-6	772-4480	沖町、西泉田(市営住宅)
片桐徳太郎	西泉田157	773-2870	西泉田(市営住宅除く)、若葉町
星野栄子	東泉田710-3	773-2732	東泉田
本多茂夫	大月209	772-4167	上大月、下大月
桑原秀忠	畔地新田322-1	774-2329	蛭窪、原、日の出町、永松
上村一成	畔地256	774-2028	畔地、畔地新田、小川
桑原重夫	清水瀬100	774-2549	清水瀬、野中、土沢、舞台
西潟アサノ	中川新田126	774-2906	京岡、京岡新田、中川、中川新田、金城





雪あかりフレンドリークラブ

道の駅南魚沼に興味や関心があり、施設をバックアップしてくれるボランティアを募集します。

施設整備を手伝いながら、人とふれあう活動です。

【活動内容】

- ・施設内の整備補助
- ・来館者のおもてなし
- ・体験やイベントの受付補助

アートステーション友の会

美術に興味や関心があり、美術館をバックアップしてくれるボランティアを募集します。

今泉記念館2階のアートステーションで、人と展示作品にふれあう活動です。

【活動内容】

- ・展示作業の補助
- ・作品ガイドの補助
- ・ミュージアムショップの販売補助

「雪あかりフレンドリークラブ、アートステーション友の会」の共通情報

- **活動期間** 通年（午前10時から午後4時の間、5時間程度）
※時間をご都合を優先させます。
 - **応募資格** 市内在住の高校生以上の方。高齢者大歓迎です。
 - **募集** 締め切りは、ありません。応募いただいた方には説明会を予定していますので、後ほど連絡します。
- ※応募方法などは「雪あかりフレンドリークラブ、アートステーション

ン友の会、PR花壇の共通情報」を参照ください。

会社のメセナ活動とPRに花壇をご活用下さい

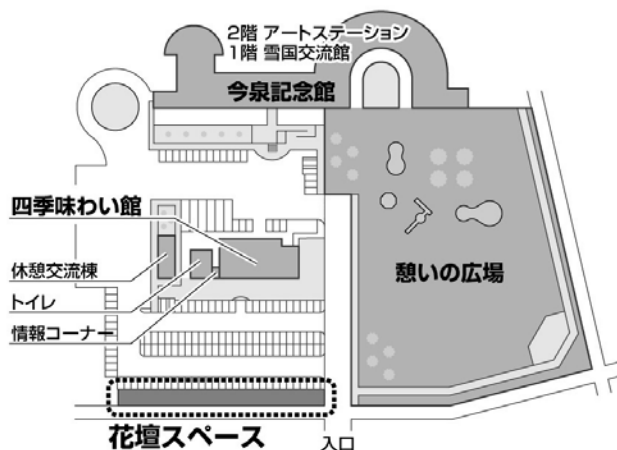
市内の企業や団体のみなさまに、無償で花壇スペースを提供します。「道の駅南魚沼」にお越しの多くのお客さまの目にとまる駐車場に併設した花壇で、企業や団体のPRに効果的です。事業や活動のアピールに、ぜひ、花壇を活用ください。

- **提供場所** 直売所「四季味わい館」駐車場前
- **提供内容** 幅4m×奥行き5mの1区画1企業（団体）で全21区画を提供します。
- **費用** 区画使用料は無料です。ただし、花の種や苗、管理に必要な物品、管理者看板は用意ください。
- **利用内容** 毎年5月から11月の間、指定区画の花壇を管理していただきます。（平成24年度に限り6月から11月の間）植える花や植え方は自由です。花以外は植えられません。管理者看板は、材質や形は自由です。事業や活動のアピールに

活用ください。

＜看板サイズ＞横50センチ×縦15センチ

＜表示内容＞ 企業名や団体名とPRメッセージ
＜表示方法＞ 手書きでも印字でも自由です。



● **応募資格** 市内に本社、支社、事業所等のある法人、その他団体など。法人格は必要ありませんが、個人での応募はできません。複数企業で連名の利用も可能です。

●**募集** 締め切りは、5月31日です。応募者多数の場合は抽選になります。

後ほど、募集結果と説明会の連絡をします。

※応募方法などは「雪あかりフ렌ドリークラブ、アートステーション友の会、PR花壇の共通情報」を参照ください。

「雪あかりフ렌ドリークラブ、アートステーション友の会、PR花壇」の共通情報

●**応募方法** 直接、「道の駅南魚沼」今泉記念館で応募していただくか、南魚沼市のウェブサイトで募集用紙をダウンロードして、必要事項を記入の上、ファックスまたは郵送で応募ください。

●**応募先** 〒949・6363 南魚沼市下一日市855

「道の駅南魚沼」今泉記念館
FAX 783・4883

●**問合せ先**
「道の駅南魚沼」今泉記念館
原澤 ☎783・4500

絵本ご寄付の
協力をお願いします

「道の駅南魚沼」では、今泉記念館内で小さなお子さんと保護者が休憩できるスペースに絵本コーナーの設置を予定しています。捨てるのが惜しくて家にある絵本がありましたら「道の駅南魚沼」にお持ちください。

家庭で大切にしていた絵本を活用させていただき、施設を利用する方の心を豊かにする絵本コーナーにしたいと考えていますので、協力をお願いします。なお、傷みや汚れがひどい絵本や漫画は、お断りすることがあります。

●**問合せ先**
「道の駅南魚沼」今泉記念館
原澤 ☎783・4500



「国際ご当地グルメグランプリ 2012 in 南魚沼牧之通り」PRキャンペーン

『祝！634 登って食べよう
「南魚沼きりぎり井」
のつどい』

5月22日に開業する東京スカイツリー最高部と坂戸山の標高が634mで同じことから、5月22日の開業をお祝いし、あわせて10月に開催される「国際ご当地グルメグランプリ」のPRイベントを開催します。

当日、イベントに参加された方、先着634人に「南魚沼きりぎり井」(小カップ)を無料でふるまいます。

●**期日** 5月20日(日)

●**会場** 坂戸城跡登山口駐車場付近
※当日は「南魚沼きりぎり井」の『ぼり旗』が目印になります。

●**参加受付** 9時～11時

●**きりぎり井ふるまい** 10時～14時
(なくなり次第終了)

●**ふるまいまでの流れ**

① 受付で、それぞれのコースを選択していただき、そのエントリーシートをお渡しします。

② 山登りコース 坂戸山山頂の係

員からシートにスタンプを押してもらってください。

② お散歩コース 坂戸城址石垣前の係員からシートにスタンプを押してもらってください。

③ そのシートを「南魚沼きりぎり井」ふるまいブースに提示して「南魚沼きりぎり井」を受け取ってください。

●**問合せ先**
商工観光課観光交流班
☎773・6665

BASAMA ROBO



南魚沼きりぎり井キャラクター Ba-634 ©大河原 邦男





市の職員が集会などに直接出向いて、講座一覧の施策や事業などをわかりやすく説明します。
お気軽に申し込みください。

※市民ふれあい講座は要望や苦情、交渉などを行う場ではありません。ご理解願います。

実施要項

対象となる集会

おおむね10人以上の市民が参加して、市内で開催される集会などに、市職員が伺います。

会場の手配

集会の開催・運営、会場の手配は申込者が行ってください。

実施する日時

原則としてご希望に合わせます。
時間は、午前9時～午後9時の間で、1講座の所要時間は約60分です。
(24番の普通救命講習会は約3時間)

講座メニュー

下記の講座一覧表からお選びください。これ以外についてはご相談ください。

ください。

費用

市職員の派遣費用、資料代は不要です。

集会の開催・運営経費や会場使用料、有料の資料を指定された場合の経費は、申込者に負担していただきます。

申し込み方法

集会開催日の14日前までに、申込書に必要事項を記入して、秘書広報室または講座担当課へ申し込みください。後日、決定通知書を送付します。

※郵送・FAXでも申し込み可能です。

※申請書は秘書広報室(本庁舎)・大和市民センター・塩沢市民センターにあります。市公式ウェブサイトからもダウンロードできます。

問 秘書広報室

77316658

77213055

●平成24年度 市民ふれあい講座一覧

番号	メニュー名	内容	予定する講師	担当課
1	出張はらスマート教室	自分に合った食事を知ろう	保健師	保健課
2	スリムアップ教室	日ごろの運動不足解消に	保健師	保健課
3	筋力づくり教室	生活に必要な筋力を維持するために	保健師	保健課
4	うつ病の理解と対応	カギとなるのは、早期発見、早期対応	保健師	保健課
5	血圧の正しい測り方と健康	いきいきライフの基本は血圧の安定、あなたの血圧の知識は古いかも	保健師	保健課
6	食生活改善推進員による減塩料理講習会	料理講習会、みそ汁塩分測定など	食生活改善推進員	保健課
7	介護保険のしくみとその利用	介護保険のしくみ、利用方法、介護保険サービス事業所	福祉課介護保険係 職員	福祉課
8	介護予防でいきいき生活	介護予防のポイント、介護予防事業の紹介	地域包括支援センター 職員	福祉課
9	認知症サポーター養成講座	認知症の正しい理解、接し方を知る	地域包括支援センター 職員	福祉課
10	生活習慣病予防教室	生活習慣病予防のノウハウを教えます	新潟大学医師 ほか	医療対策室
11	かしこい医療機関の利用方法	いざという時に身を守るための賢い医療機関の利用方法を教えます	医療対策室 職員	医療対策室
12	保育園や学童の利用案内	入園・入所基準や手続き、利用料金などについての説明	子育て支援課 職員	子育て支援課
13	子育て支援センターってなあに	センター業務全般とほのぼの広場利用方法などの説明	子育て支援課 職員	子育て支援課
14	ファミリーサポートセンターを利用しよう	ファミリーサポートセンターのしくみと利用方法の説明	子育て支援課 職員	子育て支援課
15	消費生活相談 1	多重債務に陥らないために、主な事例と解決方法	消費生活相談員	商工観光課
16	消費生活相談 2	気をつけよう悪徳商法、主な事例と解決方法	消費生活相談員	商工観光課
17	市民税・所得税のしくみ	所得計算、市県民税・所得税の申告	市民税係 職員	税務課
18	農業所得	収支内訳書、減価償却費	市民税係 職員	税務課
19	市の予算と財政状況	一般会計・特別会計の予算内容と財政状況	財政係 職員	財政課
20	考えよう ゴミ問題	ゴミの分別と資源化	廃棄物対策課 職員	廃棄物対策課
21	南魚沼市の文化財	市の文化財の説明	文化振興係 職員	社会教育課
22	図書館を使いこなそう	図書館の利用方法、各種サービスの紹介	図書館職員	社会教育課
23	防災対策	災害への備え	防災庶務班員(防災担当)	総務課
24	普通救命講習会	心肺蘇生法、止血法、異物除去、AED使用法など	消防職員	消防本部



南魚スポーツパラダイス

公益財団法人南魚沼市文化スポーツ振興公社 スポーツ振興係

〒949-6611 南魚沼市坂戸372
 ディスポート南魚沼内
 ☎025-773-3210 ☎025-773-6955

総合型地域スポーツクラブ 南魚スポーツパラダイス(以下、「スポパラ」)では、年会費6,000円で、教室受講料が無料や割引で参加できます。スポパラ会員になって健康増進に励みませんか。

*** ディスポート南魚沼 トレーニングルーム マシン使用法講習会 ***

ディスポート南魚沼の筋力アップマシンは、油圧抵抗式マシンを導入しています。シンプルなマシンで、どなたでも簡単にご利用いただけます。この機会にマシンの使い方を覚えてみませんか。

- 期 日：5月13日(日) ●時 間：12:00~13:30
- 場 所：ディスポート南魚沼 ●定 員：10人(事前申込)
- 施設使用料：300円(定期券可)
- ※運動着・室内シューズ・タオルをご用意ください。

参加料	会 員	無 料
	一 般	200円

体育施設のご案内

文化スポーツ振興公社では、市内の下記体育施設を管理・運営しています。個人やファミリーの健康増進、グループでのレクリエーション等、どなたでもご利用いただけます。ご利用方法や料金など、詳しくは下記までお問合せください。みなさまのご利用をお待ちしています。

六 日 町 地 域				
【施設名】		【申込場所】		【電話番号】
ディスポート南魚沼	プール(25mプール ちびプール) 体育館(バレー・バスケ 2面) トレーニングルーム(各種トレマシン)	ディスポート南魚沼 (月曜休館)		773-6620
二日町体育館	体育館(バスケ バレー 2面)			
五日町雪国スポーツ館	体育館(バスケ バレー1面)	火曜~土曜 9:00~21:30		
二日町グラウンド	野球2面(ナイター1面)	日曜・祝日 9:00~17:00		
二日町テニスコート	ハードコート5面			
余川グラウンド	多目的グラウンド			
小栗山サンスポーツランド	テニスコート8面(ハードコート)	7月・8月	現地管理棟	772-7567
		上記以外	ディスポート南魚沼	773-6620
塩 沢 地 域				
【施設名】		【申込場所】		【電話番号】
塩沢勤労者体育センター	体育館(バスケ・バレー1面)	ディスポート南魚沼		773-6620
塩沢グラウンド	多目的グラウンド			
塩沢ゲートボール場	ゲートボール場4面			
石打グラウンド	多目的グラウンド			
大福寺工業団地多目的広場	多目的グラウンド			
中之島農村広場	多目的グラウンド			
大原運動公園	テニスコート(砂入り人工芝20面) 野球場1面 多目的グラウンド1面	営業期間中	現地管理棟	783-3533
大 和 地 域				
【施設名】		【申込場所】		【電話番号】
大和B&G海洋センター	体育館(バスケ バレー1面) 夏季プール(25mプール ちびプール)	ディスポート南魚沼		773-6620

池田記念美術館 9:00~17:00 (入館終了16:30)

5月の休館:水曜日・24日(木)

TEL 780-4080 FAX 777-3815 URL <http://www.ikedart.jp>
 一般500円/高校生以下(無料)

● ● 企画展示室 ● ●

緒形拳からの手紙・小池邦夫の師友16人展 —心をつなぐ絵手紙の感動—

● 期間 5月22日(火)まで

この絵手紙展は、きっとあなたの日本人としての心を揺り動かすでしょう。東日本大震災被災者の絵手紙も展示されます。そして亡き俳優・緒形拳と絵手紙作家・小池邦夫の絵手紙を通じた交流を紹介しています。また小池邦夫が師と仰ぎ、友とした武者小路実篤、棟方志功、會津八一など生前の交流も含め、16人の芸術家への敬愛とその人間像に迫る、筆墨の大作を同時公開します。

魚沼を描く 佐藤守弘・高橋正則 二人展

● 5月25日(金)~6月19日(火)

魚沼市在住で、示現会や白象会で活動している佐藤守弘さんと高橋正則さんの二人展。早春の雪原や、八海山、浦佐毘沙門堂の参門と狛犬、魚沼の風景の魅力を、愚直に描きつけてきたお二人の油絵をぜひご覧下さい。



● ● スポーツ文化展示室 ● ●

2012年プロ野球を10倍たのしむ!

● 期間 7月1日(日)まで

2012年のルーキーカードと未紹介であった昨年のチームエディションを展示しています。併せて野茂英雄、イチロー、佐々木主浩、新庄剛志、松坂大輔、ダルビッシュ有選手が日本のプロ野球で着用したユニフォームも展示しています。今年のプロ野球の面白さが見えてきます!「2012 BBMベースボールカード1st ver.」は発行され次第展示予定です。

棟方志功アートステーション 開館9:00~17:00 (入館終了16:30)

5月は無休

TEL 772-7171 URL <http://www.m-uonuma.jp/m-artstation/>

第1期 一期一会 ~絵画との出会い~ 棟方志功、勝川春山、斎藤三郎、ピカソ、シャガールなど

● 期間:6月4日(月)まで

鈴木牧之記念館 開館9:00~16:30

5月は火曜休館

TEL FAX 782-9860

一般500円/小中高250円(市内の小中学生は無料)

南魚沼市民会館 受付 8:30~17:15

5月の休館:毎週月曜(祝日の場合は翌日)

TEL 773-5500 FAX 772-8161 ☎0120-150-142
 URL <http://www.6bun.jp>

● ● 平成24年度芸術文化事業の案内 ● ●

ふるさと爆笑寄席 ~笑点でおなじみピンクの師匠がやってくる!~

ピンクの着物がトレードマーク! 笑点でおなじみの三遊亭好楽が白鳥と一緒にやってきます。

■日 時 5月27日(日)開演18:00(開場17:30)

■会 場 市民会館 大ホール

■料 金 全席自由3,500円(当日4,000円)

※未就学児は入場できません。

■出 演 三遊亭好楽 三遊亭白鳥 三遊亭たい好

※会館、会館プレイガイドにてチケット好評発売中!

● ● 平成24年度、教室事業の案内 ● ●

リコーダー教室(前期)

~ホールにリコーダーの音色を響かせよう!~

■日 時 5月~9月(月3回/木曜開催)

19:00~21:00

■参加料(前期) 大人7,000円、高校生以下4,000円
 親子8,000円

ジュニアよさこい教室

~みんなで一緒に元気に踊ろう!~

■日 時 4月~2月(毎週水曜開催)18:30~20:00

■対 象 小学生

■参加料 (年)6,000円

◆市民会館でイベントを開催される主催者の皆さまへ◆

大ホールの利用について、利用者サービスを目的として新たな料金プラン大ホール1階席のみの利用(中ホール利用)を設けました。大ホール1200席では大きすぎるが、多目的ホール300席では狭いイベントへの対応として“中ホール700席”での利用が可能となります。詳しくは市民会館までお問合せください。

トミオカホワイト美術館 9:00~17:00 (入館終了16:30)

5月の休館日:毎週水曜日(2日は開館します)

TEL 775-3646

一般500円/小中高250円(市内の小中学生は無料)

トミオカホワイトの雪流 開催中!!

● 期間 7月9日(月)まで

「雪流 I」をテーマに掲げた今回の展示。初期の作品を数多く展示しており、白の世界だけではない色鮮やかな抽象画から富岡作品に欠かすことのできない代表作まで展示しています。「白の画家」「東洋の白」と絶賛された富岡惣一郎の創り出した雪国の、白「トミオカホワイト」の世界をぜひご覧ください。

みんなの図書館

申込み・問合せ

南魚沼市図書館
☎773-6677

5月の開館日時

南魚沼市 火～日9:00～17:00(金のみ19:00まで) 休館月と17日(木)

大和 ☎777-4671 火～金9:00～19:00(土日祝日17:00まで) 休館月

塩沢 ☎782-0100 月～金9:00～20:00(土日祝日17:00まで)

5月読書のひろば

おともだちを誘ってでかけよう!

●日時 5月19日(土)
午後2時～3時30分

●会場 南魚沼市図書館

●テーマ 「家族」

●内容 ペープサート「おでかけとうさん」(ふうせんの会)・新聞紙遊び・新しい本の紹介・読み聞かせ

●対象 幼児・小学生・保護者他どなたでもどうぞ

5月のおはなしかい

●定員 50人
●申込み 南魚沼市図書館

手遊びと手袋人形、おはなし、パネルシアター・わらべうた遊びなど楽しい内容が盛りだくさん。おはなしかいのは、ぜひ図書館にお立ち寄りください。詳しくは、図書館のチラシとポスターをご覧ください。

●日時 5月12日(土)

●幼児向き 午前10時

●小学生向き 午前10時35分

●会場 中央公民館(和室)

●対象 幼児から小学生とその保護者

3月読書のひろば

～一口感想集～



3月読書のつどいは、大型絵本「たまごにいちちゃん」のお話を聞きました。◆久しぶ

りの読書のつどいに参加しました。長いお話も子どもは静かに聞いていました。オカリナが上手でした。卒業プレゼントにぴったり!ありがとうございます。子どもも面白かったと思います。高校生の方たちの読み方が上手で凄いですね!◆いつも楽しみに来ています。子どもが中学年になります。いくつになっても読み聞かせは大好きです。小学生は少数でもつたないと思います。もっとたくさんの方たちから来て欲しいと思います。◆ハンカチ遊び、手遊びなど普段とまた違う遊びを教えてください。楽しかったです。子どもが絵本をたくさん聞ける場所があり、ありがたいです。絵本の読み方も聞いていると参考になります。

5月のテーマ本

ようやく土が顔を出し、畑作りの準備が始まりますね。図書館では「野菜作り・畑作りの本」をテーマにした本を紹介します。

5月は「図書館振興の月」です。ぜひ、図書館をご利用ください。

絵本のへや

毎週水曜日の10時30分から開催している「絵本のへや」では、3月7日「ひなまつり」、3月21日「お別れ会」にたくさんの方が参加されました。お琴の演奏や皆で歌を歌ったり、絵本を読んだりして楽しく過ごしました。



ぼくのわたしのすきな本

5月12日まで開催中

幼児から小学生までの皆さんが書いた「自分の好きな本」の紹介文を図書館に展示しています。皆どんな本が好きなのかな。ぜひ、ご覧ください。

巡回図書、ご利用ください

4月19日、塩沢図書館室を入れ替えました。【次回の予定は、5月17日(木)大和図書館です】

平成23年度ベストリーダー(最もご利用頂いた本)ベスト5 (平成23年4月1日～平成24年3月31日)

〈児童書〉

順位	貸出回数	資料名	著者	出版社
1	63回	チャレンジミック!6	ウォルター・ウィック	小学館
2	45回	チャレンジミック!4	ウォルター・ウィック	小学館
3	39回	かいけつゾロリのじごくりょこう	原 ゆたか	ポプラ社
3	39回	でんしゃ	パイロン・パートン	金の星社
5	38回	かいけつゾロリつかまる	原 ゆたか	ポプラ社

〈一般書〉

順位	貸出回数	資料名	著者	出版社
1	56回	プラチナデータ	東野圭吾	幻冬舎
2	55回	謎解きはディナーのあとで	東川篤哉	小学館
3	53回	1Q84 BOOK1	村上春樹	新潮社
3	49回	カッコウの卵は誰のもの	東野圭吾	光文社
5	48回	1Q84 BOOK2	村上春樹	新潮社

南魚沼市の木喰仏(一)

ちくじきぶつ

社会教育課 文化振興係

☎ 777・4671

木喰仏とは江戸時代後期の廻国遊行僧木喰上人(一七一八〜一八一〇)が各地を巡り歩きながら作った木彫りの仏像のことをいい、その数は千体を超えるといわれています。別名を微笑仏とも呼称され、特に新潟県には木喰仏が数多く伝えられており、南魚沼市には約二〇体が存在します。今回はその中から二体を紹介します。

○市指定文化財

如意輪観世音大菩薩像

上大月区に伝わる木喰仏で、頭をやや右に傾け、右手を頬に当て、満面に笑みを湛えたそのなんともいえない表情に人の心は思わずなごみ、癒されます。また、仏身はまるで今彫られたかのように白木が色鮮やかで美しく、とても二百年以上たっているとは思われません。背銘に「文化二年(一八〇五)九月四日」と墨書されており、木喰上人八十八歳の作であることがわかります。越後の代表的な微笑仏の一例といえます。

ちなみに如意輪観世音菩薩は人々

の一切の願望を満たし、苦しみから救うとされています。

総高七八cm。

所在地 大月観音堂

指定年月日 昭和四九年二月二五日



○市指定文化財

弘法大師像

田崎区に伝わる木喰仏で、左手に数珠を持ち、右手に五鉈杵(ごさし)を握り、口元にはほのかな笑みが漂い、穏やかな表情をみせています。後頭部から背中にかけて後世に削られた痕があり、当初は光背があったと考えられます。背銘に「文化二年(一八〇五)八月二三日」と墨書されており、大月観音堂の如意輪観世音大菩薩像と同じく、木喰上人八十八歳の作であることがわかります。

総高四六cm。

所在地 田崎観音堂

指定年月日 昭和四九年二月二五日



1日前にロンドンメント

(災害に備えて)

避難所は恵まれた場所とは限らない
— まずは各家庭で、備えをしておこう —

☎ 773・6660

総務課(防災庶務班)

小学校を避難所にするということに決めて、防災倉庫を見に行つたとき、まず「足りるかな」と思つたんです。初めてのことで、何人来るかわからなかったから。

毛布も一部は置いてあるんですが、ほとんどは川の向こう側にある災害備蓄倉庫にあるので、このまま雨が降り続いたら、実際にどうやって取りに行こうかと思つていました。

学校の体育館と言えば、夏は暑く、冬は寒いというところですから、避難所に行けば安心できるか

という、気持ち的にはみんな一緒に心強いという感じはあっても、物質的には決して恵まれている状況ではないんですよ。

それをみんながちゃんとわかっていてくれない。前もって、自分たちの家で備えておかなければならないこと、それから、こうなつたときには自分たちはこういうふうな対処をするんだという心構えというもの、いざという時にパニックになつちゃって、受け入れられる方も受け入れられないという状態になつちゃうのです。そういう認識をまず各家庭で持つていないといけないですね。

(呉市50歳男性)



ご厚意に感謝します

- ホアピリフラ新潟校様から160,000円のご寄付を頂きました。
- 全国森林環境税創設促進連盟様から20,000円のご寄付を頂きました。

年代問わず若々しい
身体づくり
みんなでいい汗流そう！

**市内運動
自主サークルの紹介**

南魚沼市住民健診の調査では、運動習慣のある人が4人に1人の割合で、「運動したい」と思っているけれどできない」、「運動に関心がない」という人が多くを占めています。運動は必要、運動したいと思っても、「実際は時間がない」、「面倒だ」、「一人では続かない」と感じている人も多いようです。

そこでおすすめしたいのが、運動サークルです。みんなで楽しく身体を動かして、リフレッシュしながら健康づくりをしませんか？身体を動かすことはストレス解消にもつながります。どのサークルも元気がいっぱい、活動しています。事前の申し込みは不要です。いつでも新しい参加者を募集しています。直接各サークルをのぞいてください。

保健課

☎ 773-6811

	サークル名	会場	日時	会費など	おすすめポイント
大和地域	きらっと	うるおいの里 三用	第2・3・4水曜日 19時30分～21時	月1,000円 1回目は無料	音楽に合わせて楽しく軽いエアロビクス体操をします。できなくても大丈夫です。笑って身体を動かすことで、リフレッシュします。
	シェイプアップ教室	働く婦人の家	毎週木曜日 19時30分～21時	月3,000円	竹踏み、足つば、健骨、空気ボール、リラクゼーション等いろいろあります。
	爽やかリズム教室	大崎農業会館	毎週水曜日 19時30分～	月1,000円 無料体験あり	日常の動きで筋肉がつきます。どなたでも大歓迎です。和気あいあいと楽しくやっています。
	まほろばスリムアップ	コミュニティセンター まほろば	毎週木曜日 19時30分～ 20時30分	1回300円	無理のない運動で健康な身体をつくりましょう。自分に合った運動を継続できます。気軽に來てください。
	今町スリムアップ	今町センター	第1・3火曜日 20時～21時15分	1回500円	体操後の爽やかな充実感を一緒に味わいましょう。他地区からの参加も大歓迎です。
六日町地域	健康ジャンプの会	こころの杜	毎週金曜日 19時30分～21時	1回300円	レインボー健康体操+αの体操です。集まって皆で運動を続けましょう。
	サンライズの健康サークル	ふれ愛支援センター (旧サンライズ南魚沼)	第2・4木曜日 13時30分～ 14時45分	半年 3,000円	50～60歳代中心。運動で身体が軽くなり、疲れにくい身体になります。気軽なおしゃべりも楽しみです。
塩沢地域	健骨クラブ	中之島農村 環境改善センター	4～12月 毎週月曜日 19時30分～21時 1～3月 毎週月曜日 13時30分～15時	1回500円 無料体験あり	8年が経過しました。男性の参加もあります。レインボー健康体操ベースにリズム体操、ゲーム等行っています。笑いが絶えない雰囲気です。
	大根サラダ	中之島農村 環境改善センター	毎週火曜日 20時～21時	1回500円 + 年会費 500円	中高年向けの自分のペースでできるエアロビクス。日頃の運動不足解消に、意識して動き、代謝も高まります。
	フライデー教室	塩沢保健 センター	毎週月・金曜日 19時30分～ 20時30分	1回300円	みんな仲良く美しくなろう！元気に楽しく体力が付き若々しくなります。着られる服も多くなりますよ。

● H23年度特定健診受診状況 (人)

	男性	女性	合計
対象者数	6,526	5,895	12,421
集団健診	2,401	2,528	4,929
国保ドック	695	534	1,229
医療情報数	72	142	214
受診者合計	3,168	3,204	6,372
受診率 (%)	48.54	54.35	51.3
H22集団健診	2,444	2,611	5,055

① 若年（一般含）健診は、1,226人で昨年より22人増加し、高齢は2,127人で119人減少しています。医療機関の受診者の増加がありました。

② 国保の特定健診受診数は、年々減少しています。国が定めた受診率の目標は65%ですが、市の受診率は51%にとどまっています。

**健診結果を
活用していますか？**
平成23年度基礎健診結果
から分かったこと

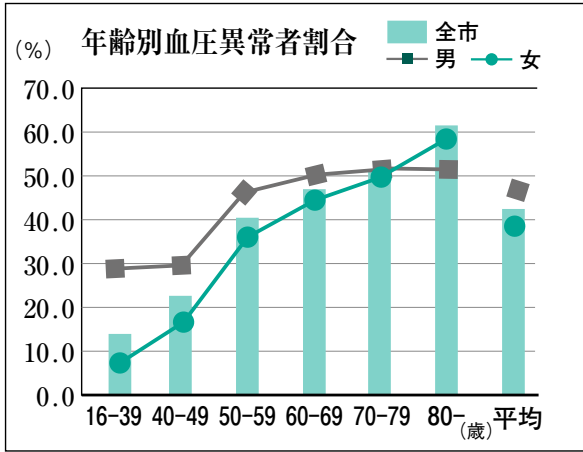
皆さまから受けていただいた健診の集計結果を一部報告します。グラフの評価は、集団健診データについてのみ行っています。

1 健診受診者数

24年度の受診率が、後期高齢者医療支援金の額（国保が負担する額）に影響してきます。

2 血圧

加齢とともに異常者の率が上昇します。血圧は動脈硬化の大きな原因になります。市の血圧異常率は県内でトップクラスです。高めの人は、朝の血圧を測り、記録する習慣をつけることが大切です。また、血圧計は上腕式にしましょう。

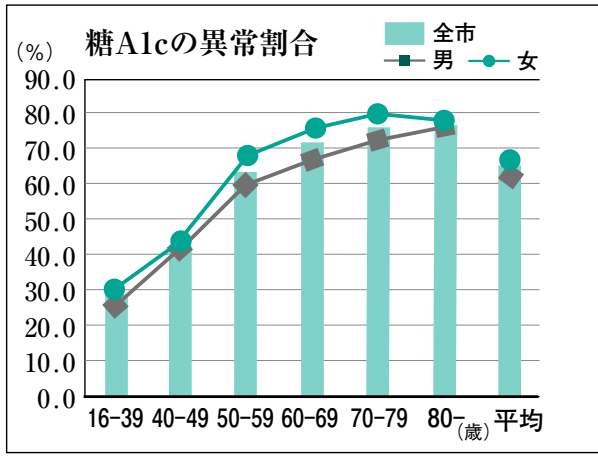


3 脂質異常

若年の男性に多く、肥満の傾向もありません。飲酒の機会が多く、運動不足になっていることも原因と考えられます。女性は、更年期の影響が

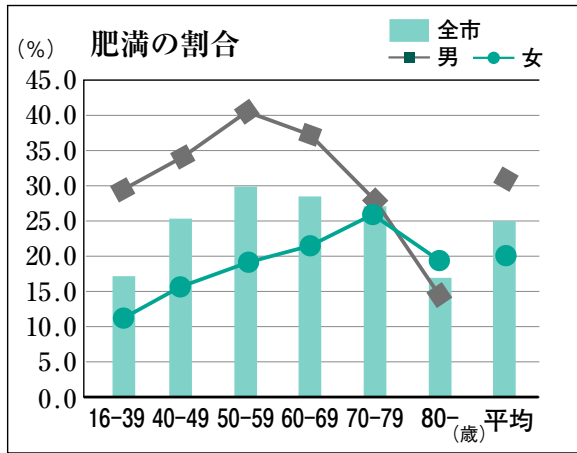
4 血糖検査 (A1C)

検査の1〜2か月前の血糖の状態を調べる検査です。異常者は70%以上にもなりますが、64歳未満の異常者のうち治療中の人は男性で30%、女性で20%に過ぎません。重大な合併症である脳卒中や心筋梗塞の引き金にもなりますが、なかなか自覚症状が現れません。



5 肥満

腹囲またはBMIの異常は全般に男性が女性の2倍近くあります。特定健診では、メタボリックシンドロームの基準となる内臓肥満です。



6 腎機能

肥満に、高血圧、高血糖、脂質異常のリスクが重なった場合、メタボリックシンドロームと判断されます。健診を受けることは、受診中の人はもちろんですが、予備群の人も、自分の生活を見直すよい機会となります。

健診で腎臓の働きを見る検査は尿と血清クレアチニンです。市は、県下でも異常率が上位であり、病状最

悪の場合は人工透析にもなりえます。尿蛋白と潜血も出ている人はきちんと受診しましょう。
また、24年度以降、新しい指標としてeGFR（推算糸球体ろ過率）という数値を使用していく予定です。

●血清クレアチニンの異常有無別、尿異常者数

性別	血清クレアチニン	蛋&潜あり
男	異常無	61
	異常有	9
	計	70
女	異常無	58
	異常有	5
	計	63
合計		133

蛋&潜:尿蛋白(+)かつ尿潜血(+)以上の人

7 健診を受けましょう!

24年度の健診が、5月から始まります。併せて、がん検診も実施しています。精度の高い、格安のミニドックと言ってもよい内容です。皆さん、市から郵送される健診の通知の記入済み書類を持参のうえ、お近くの健診会場にお越しください。(24年度健診カレンダーは市報4月1日号広報に入っています。)

☎ 保健課
773-6811

食育の風



*楽しく学んで
仲良くつくり
おいしく食べよう
伝えたい南魚沼の恵み*

市では、市民の健康づくりの方針をまとめた「いきいき市民健康づくり計画」に基づいて、平成22年7月に「南魚沼市健康まちづくり食育推進計画」を策定しました。策定の背景には朝食の欠食などの食生活の乱れ、生活習慣病の増加などの健康問題、食の安全への不安、地元産の食材消費の推進などの課題があります。

計画では、中心に市民(家庭)を置き、学校や保育園・幼稚園などの教育機関、農業生産者やJA、飲食店・小売店、地域ボランティアや健康推進員・食生活改善推進員などの住民組織、地域振興局や市役所が、それぞれの分野で計画に沿った「食」に関する取組みを展開していきます。
この活動を「食育の風」と題して、内容を季節ごとに紹介する予定です。
今回は、計画の概要を紹介し

南魚沼市食育計画
3つの柱と6つの重点施策

1 食育で人づくり

- ① 食で命と心を育もう
 - 一. 食べ物を大切に思い、命の大切さと感謝の心を育てる

② 食を通して人とつながろう

- 一. 生産者と消費者の交流をはかる
- 二. 食育の日は家族そろって食卓を囲む
- 三. 我が家の手作り料理を伝える

2 安全で安心な食環境づくり

③ 地元の食を知ろう

- 一. 地元の伝統食・郷土料理を伝える
- 二. 地元の自然や食材を知る
- ④ 農業を学び体験しよう

一. 安全・安心な野菜づくり

- 二. 農業体験やネットワークを広げる

3 考えて食べる習慣づくり

⑤ 健康的に食べる力を身につけよう

- 一. 日本型食生活の良さを伝える

- 二. 栄養バランス・食事量・減塩を考えた食生活をする
- 三. 早寝・早起きでおいしく朝ごはんを食べる

⑥ 選んで食べる力を身につけよう

- 一. 食材や食品の知識を身につけ、賢く選び、賢くつくる
- 二. 外食や総菜も組み合わせを考えて、健康メニューにする

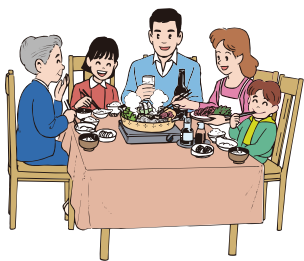
市では、関係機関による「健康まちづくり食育推進会議」を設置し、各分野での活動経過をもとに、施策ごとに定めた指標と数値目標について進捗管理をしていきます。市民の皆さまが食育計画を通して、食への関心を深め、食育活動が世代を超えて広がっていくことを期待しています。

「食育の風」

よろしくお願ひします!

問合せ 保健課

☎ 773-6811



食生活改善推進員養成講座

栄養教室

参加者募集

食生活と健康づくりについて学び、仲間づくりをしませんか。

食生活改善推進員は、家庭や地域で楽しみながら食育活動をしています。料理を仲間と一緒に勉強してみたい方、ご自分や家族、お友達など大切な人の健康を守りたい方、健康づくりの案内役として、食生活改善推進員になりませんか。申込みをお待ちしています。

●会場 塩沢公民館 調理室

●対象 南魚沼市民で、教室終了後、食生活改善推進員として活動できる20～60歳代の方。先着25人

●持ち物 エプロン、三角巾、筆記用具

●費用 調理実習材料費1回500円

●申込締切 5月14日(月)
 図 保健課

☎ 773-6811



日 時	内 容
5月23日(水) 9:30~15:00	●開講式 ●食生活改善推進員の活動紹介 ●バランスのとれた食事を作ろう ●「南魚沼市いきいき市民健康づくり計画」について
6月6日(水) 9:30~15:00	●栄養の基礎知識 ●子どもの食事を作ろう ●健康づくりと「健康日本21」について
6月21日(木) 9:30~15:00	●自分の適量を知ろう ●生活習慣病予防の食事を作ろう ●食品衛生について
7月3日(火) 9:30~15:00	●お口の中の健康法について ●高齢者の低栄養予防の食事を作ろう ●楽しく運動しよう
7月19日(木) 9:30~15:00	●500Kcalバランス弁当を作ろう ●食生活改善推進員との交流会 ●閉講式



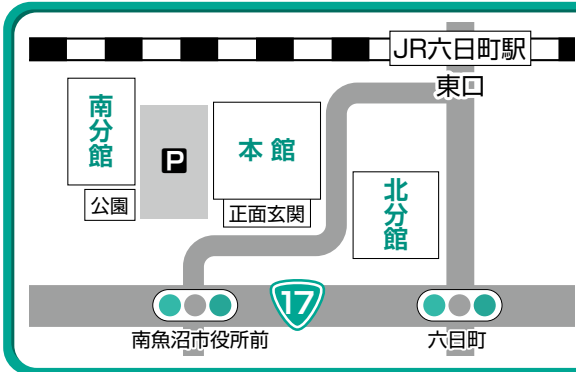
5月の城内診療所 診療担当医師(予定表)

外来診療受付 月曜～金曜 8:30～11:00、13:30～16:00 / 土曜 8:30～11:30

月		火		水		木		金		土		日
午前	午後	午前	午後	午前	午後	午前	午後	午前	午後	午前	午後	
		1日		2日		3日		4日		5日		6日
		高橋(聡) 福本	福本	高橋(聡)	高橋(聡)	休診		休診		休診		
7日		8日		9日		10日		11日		12日		
高橋(聡) 廣田	高橋(聡)	高橋(聡)	寺田	高橋(聡)	中山	高橋(正)	高橋(聡)	高橋(聡)	高橋(聡)	福本 薄田	休診	
14日		15日		16日		17日		18日		19日		
高橋(聡) 廣田	高橋(聡)	高橋(聡) 福本	福本	高橋(聡)	高橋(聡)	高橋(聡) 高橋(正)	高橋(正)	高橋(聡)	高橋(聡)	堀内	休診	
21日		22日		23日		24日		25日		26日		
高橋(聡) 廣田	高橋(聡)	高橋(聡)	寺田	高橋(聡)	高橋(聡)	風間	高橋(聡)	高橋(聡)	寺田	福本	休診	
28日		29日		30日		31日		6月1日		2日		
高橋(聡) 廣田	高橋(聡)	高橋(聡)	寺田	高橋(聡)	中山	高橋(聡)	高橋(聡)	高橋(聡)	寺田	薄田	休診	
4日		5日		6日		7日		【問合せ】城内診療所 ☎775-2009				
高橋(聡) 廣田	高橋(聡)	高橋(聡)	福本	高橋(聡)	高橋(聡)	高橋(聡) 高橋(正)	高橋(正)					

掲 示 板

市などからのお知らせ



- 問 問合せ
- 申 申込み
- 日 日 時
- 期 期 間
- 対 対 象
- 定 定 員
- メ 締 切 り
- 他 その他
- 本 本 庁 舎 (本 館)
- 塩 塩 沢 庁 舎
- 大 大 和 庁 舎
- 内 内 容
- 南 南 分 館
- 北 北 分 館
- 講 講 義 場
- 時 時 間
- 会 会 場
- 講 講 師
- E E メール
- F F AX
- 電 電 話

自転車安全月間

問 本 環境交通課環境交通班
773-6666

5月は自転車安全月間で、自転車も自動車と同じ「車両」です。自転車で歩行者と衝突してけがをさせた場合、当然、交通事故となり、刑事責任や民事責任を問われることとなります。

自転車はルールとマナーを守って、安全に利用しましょう。

心豊かな子育て教室

問 子ども・若者
育成支援センター
773-6611

今年もたのしい親子教室が始まります。兄弟づれの方、里帰りの方、みんな大歓迎です。ぜひ来てください。

日 「子育て教室」開講式
5月19日(土)

午前10時～11時30分
(9時30分受付開始)

会 市民会館多目的ホール
内 楽しくあそぼう！
対 0～3歳の乳幼児とその

保護者など

※おじいちゃん・おばあちゃんも大歓迎です。

¥ 無料。保険料として一人につき10円の負担をお願いし
ます。

申 不要です。直接会場へ来て
ください。

※動きやすい服装で来てくだ
さい。

児童福祉週間

問 本 子育て支援課
子ども家庭支援班
773-6822

毎年5月5日の「こどもの日」から一週間は、「児童福祉週間」です。これは、子どもや家庭、子どもの健やかな成長について国民全体で考えることを目的にしています。この一週間は、より一層子どもの健やかな成長や子育てについて家庭で考える機会にしましょう。

南魚沼市女性学級 平成24年度学級生募集

問 中央公民館
773-6610

さまざまな体験や学習によ

り女性の知識・教養を高め、「生活にうるおい」をテーマに活動します。

期 5月から12月
会 市民会館など

対 市内在住・在勤の成人女性
年 年 会 費 1,500円

※別途、講座等の参加時には
実 費 徴 収 が あ り ま す。

申 開催計画(左表)により
実 施 1 か 月 前 に 学 級 生 に
案 内 を 配 布 し ま す。 参 加
す る 場 合 は 電 話 で の 申 込
み に な り ま す。

	内 容	会 場
5月	[開級式] 開級式&講演会	市民会館
6月	[視察研修] 県内の歴史探訪	新潟県内
7月	[趣味講座] ガーデニング	市民会館
8月	[料理実習] 夏野菜を使った料理	塩沢公民館
9月	[生活講座] 救急救命法を学ぶ	市民会館
10月	[視察研修] 芸術の鑑賞(美術館)	県外の予定
11月	[料理実習] 米粉を使った料理	塩沢公民館
12月	[教養講座] 現代の課題を学ぶ	市民会館

中央公民館に申込書を用意してありますので、年会費を添えてお申し込みください。※内容は変更の場合あり

劇団ゆきぐに

「劇団員・スタッフ募集」

問 劇団ゆきぐに事務局
(吉澤)
090-6454-1959

一緒にお芝居を創りませんか。大きな声で発声したり笑ったり、体を動かしたりしませんか。お気軽に見学に来てください。

日 毎週木曜日

午後7時30分～9時

対 小学4年生から大人まで

会 中央公民館研修室0



乳幼児親子

おはなしの会

「えほんであそぼ」

こいのぼりを作ろう！

問 中央公民館
773-6610

日 5月11日(金)

午前10時～11時30分

会 大和公民館

内 手袋人形、まんまるちゃん、絵本、パネルシアター、手遊び、歌など

対 0～3歳児と保護者
¥ 無料(予約不要)

狂犬病予防注射は

お済みですか

問 環境交通課環境交通班
773-6666

狂犬病予防注射は一年に一回、4月から6月末までに受けさせることが、法律で犬の飼い主に義務づけられています。

市では毎年各地区で集合注射を行っています。4月で集合注射の日程が終了してきます。まだ狂犬病予防注射を済ませていない飼い主の方

は、6月末までに獣医師から接種を受けてください。また、新しく犬を飼い始めた場合は、犬の登録も必要となります。

なお、犬の体調が悪いなどで受けられない事情がある場合には、獣医師の発行する証明書を市役所に提出することで、注射を猶予される制度もあります。詳しくは、かかりつけやお近くの獣医師にお問い合わせください。

南魚沼市では指定獣医師として左記に掲載の獣医師に事務委託をしています。指定獣医師は、市役所で行う犬の登録手続きや鑑札、狂犬病予防注射済票の交付を代行しています。参考としてください。(指定獣医師でなくても、狂犬病予防注射は受けることができます。)

●南魚沼市指定獣医師

- 小宮山毅
南魚沼市美佐島 190811
六日町動物病院
☎ 770-0370
- 畑澤春雄
南魚沼市余川 151715
畑澤犬猫診療所
☎ 772-8335
- 星野昭一

魚沼市山田 278

山田家畜診療所

☎ 025-792-5571

●仲村龍弥

魚沼市中原 273-1

こいで動物病院

☎ 025-792-2184

●星川佳一

十日町市子 734-14

星川動物病院

☎ 025-757-1103

●松井潤次

小千谷市平沢 2-6-26

松井動物病院

☎ 025-883-2001

●竹内克志

長岡市東栄 2-1-3

あたご動物病院

☎ 025-832-3600

●山田英一

長岡市信濃 2-1-21

山田動物クリニック

☎ 025-833-2522

消費生活センター

申問 消費生活センター
(南魚沼ふれ愛支援センター)内

☎ 772-2541

消費生活センターでは、多重債務も含め、消費者の皆さんの相談をお受けしています。

す。身近な相談窓口として気軽にご利用ください。

●弁護士による南魚沼市「消費生活」無料法律相談

マルチ商法や資格商法、多重債務などお金にまつわる消費者トラブルでお悩みの方に弁護士による無料法律相談を毎月行っています。相談時間は1件約30分。ご希望の方は前日正午までに電話での予約をお願いします。※皆さんが弁護士による相談時間を有効に使えるよう、申込み時に相談の概要を窓口の相談員が伺います。

日 5月24日(木)

午後1時30分～4時

会 南魚沼ふれ愛支援センター相談室

人権なんでも相談所

相談無料、秘密厳守

問 法務局 南魚沼支局
☎ 772-3742

①家庭内(夫婦・親子・結婚・離婚・相続等) 親族間、近隣間のもめごと・悩みことなど毎日の暮らしの中で起こるさまざまな問題

②いじめ、体罰、女性差別、外国人差別などのあらゆる差別問題

日 5月16日(水)

午後1時～4時

会 働く婦人の家(浦佐)

【相談担当】

人権擁護委員

【最寄りの人権擁護委員】

●並木義雄(海士ヶ島新田)

☎ 779-2659

●塩野谷スイ(山崎新田)

☎ 779-3528

●坂西勝実(浦佐)

☎ 777-4341

●行方幸恵(二村尾)

☎ 777-4831

相談日に限らず、いつでも電話相談を受け付けます。お気軽にどうぞ。



「はかり」の定期検査を受けましょう

問 商工観光課商工振興班
773-6665

売買などの取引や業務上の証明行為などに使用される「はかり」は、計量法で2年に1回の定期検査が義務付けられています。定期検査を受けていない「はかり」または不合格の「はかり」を使用すると、計量法により罰せられることがあります。

検査対象の「はかり」をお持ちの方には事前調査書を送りますので、必要事項を記入のうえ、商工観光課へ返送してください。

新しく事業を始められた方など、事前調査書が届かない場合はお問い合わせください。

定期検査の対象となる「はかり」の例

- 商店・露店・行商等で商品の計り売りに使用するもの
- 病院・薬局等で薬の調剤用に使用するもの
- 病院・医院・診療所・学校・幼稚園・保育園等で健康診断、身体検査用に使用するもの（体重計）

- 運送業者等が貨物運賃の算出などに使用するもの（宅配便の取次店を含む）

- 農業・漁業等に従事する人が農産物・水産物などの売買または出荷のために使用するもの（農協等で再計量するものを除く）

- 工場・事業所等で原材料の購入・製品の販売・出荷や納品検収用に使用するもの

- 公共機関への報告または公共機関が行う統計の公表等に使用するもの

- 大型計量器や土地、建物に固定された計量器を所有されている事業者（計量士による代検査の対象となります）

その他

事前調査の結果で対象者となった方には、社団法人新潟県計量協会から検査日の1週間位前に検査通知書（検査日・時間・会場が明記されています）の届がが届きます。検査手数料は、検査当日に現金で支払ってください。その場で領収書が交付されます。

●平成24年度 特定計量器定期検査の日程

対象地域	会場	期日・受付時間
六日町地域	南魚沼市二日町428-1 勤労青少年ホーム	6月19日(火) 10:00~11:30 13:00~15:30
		6月20日(水) 9:00~11:30 13:00~15:30
		6月21日(木) 9:00~11:30 13:00~15:30
		6月22日(金) 9:00~11:30 (午前のみの実施)
塩沢地域	南魚沼市塩沢608-1 塩沢公民館	6月25日(月) 10:00~11:30 13:00~15:30
		6月26日(火) 9:00~11:30 13:00~15:30
		6月27日(水) 9:00~10:30 (午前のみの実施)
大和地域	南魚沼市浦佐5175-1 コミュニティホール さわらび	6月27日(水) 13:00~15:30 (午後のみの実施)
		6月28日(木) 9:00~11:30 13:00~15:30
		6月29日(金) 9:00~11:30 (午前のみの実施)

国際大学
創立30周年記念
インターナショナル・
フェスティバル2012

問 国際大学
学生センター事務室
779-1103

国際大学と南魚沼市の共催により、毎年恒例の『インターナショナル・フェスティバル』を開催します。国際大学の学生による各国料理、伝統舞踊や歌などのステージ発表のほか、地元からの出店とステージ発表もありますのでお楽しみください。

国際大学は、今年創立30周年を迎えました。これを機に、ますます地域社会との密接な関係を築いていきたいと思っております。世界の味と文化を楽しめるこのイベントに家族、お友達をお誘いあわせの上、ぜひお越しください。

日 5月19日(土)

● 料理ブースは午後2時からなくなり次第終了
● ステージ発表は午後3時から6時まで

詳細は本号の折り込みチラシをご覧ください

第20回

国際大学留学生

日本語発表・交流会

問 国際大学 教務事務室
7779-11498
7779-11187
F jlp@iuj.ac.jp

国際大学留学生日本語発表・交流会は、大学で日本語を学んでいる留学生が日頃の成果を地域の方々に発表するとともに、地域の皆さまとの交流を深めようと始めたものです。発表会では、留学生が日本語でさまざまな話題についてスピーチをします。また、地元の中学生の英語による発表もあります。交流会では、留学生と大いに日本語でお話しくください。アットホームな雰囲気での交流会です。どうぞお気軽にお出かけください。

日 6月1日(金)
発表会/午後6時30分～8時
交流会/午後8時～9時

会 大学図書館3階ホール
無料

発表会と交流会のいずれかの参加も大歓迎です。準備の都合上、できるだけ事前に連絡をお願いします。予約なしの参加も可能です。

中小企業者の皆さまへ

問 塩沢商工会
782-1206
問 六日町商工会
772-2590
問 大和商工会
777-3500

日本政策金融公庫国民生活事業経営改善資金貸付金に、一定の利子補給を行います。詳しくは、お住まいの地域の商工会の経営指導員に、ご相談ください。



坂戸山野鳥観察会

問 南魚沼地域振興局 健康福祉環境部 環境センター
772-8154
E ng111630@pref.niigata.lg.jp

今年度も、魚沼・小千谷地域理科教育センターと南魚沼地域振興局健康福祉環境部の主催で坂戸山野鳥観察会を開

催します。

当日は、坂戸山中腹まで歩きながら野鳥を観察します。また、講師の先生が観察できた野鳥についてわかりやすく説明します。みんなで早起きして、春の新鮮な空気を感じてみませんか。

日 5月19日(土)

午前6時～8時

(受付開始5時40分)

無料

参加者代表の方のお名前、住所、連絡先、参加人数を申し込みください。

集合場所 サンライズ南魚沼駐車場

雨天時 小雨でも開催しますが、荒天の場合は中止します。

持ち物等 双眼鏡(用意しますが数に限りがあります)、筆記用具。寒くない服装でお集まりください。



八海山ロープウェイ
市民優待利用券
はじめました

問 商工観光課 観光交流班
773-6665
問 八海山ロープウェイ
775-3311

・営業期間 (グリーンシーズン) 11月25日(日)まで

・営業時間

《平日》8時20分～16時20分 (上り最終16時)

《土日祝》8時～17時 (上り最終16時20分)

・往復料金 (一般↓優待) 大人 1,800円

↓1,200円 子ども(小学生以下) 900円↓600円

※利用券は1枚5人まで利用できます。

※他の割引と重複できません。

●設置場所

市役所(本庁・塩沢・大和)、市民会館、塩沢公民館、大和公民館、ディスプレイポート南魚沼、城内地域開発センター

第8回八海山登山
マラソン&新緑ウォー
キング大会参加者募集

問 八海山登山マラソン大会 実行委員会事務局 (八海山ロープウェイ内)
775-3311

・開催日 6月3日(日)

・概要 全長13キロ、高低差872メートルを駆け上がるヒルクライムレースです。6.1キロのランとウォークの種目もあります。

【参加者募集】

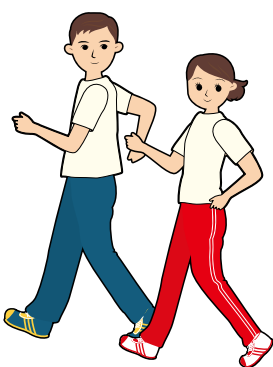
○募集内容
・開催時間 午前9時50分スタート

・参加費 2,000円～4,000円

○申込方法

Web=www.runnet.jp/
所定申込用紙に必要事項記入のうえ、現金書留にて申込みください。

○申込締切 5月20日(日)



市立病院の職員募集

問申 ゆきぐに大和病院 庶務課
777-2111

市立病院に勤務する職員を次のとおり募集します。

職種 看護師10人

【要件】看護師の資格を有する方または資格取得見込みの方で、昭和47年4月2日以降に生まれた方。

【試験内容】

- ・実務経験のある有資格者書類審査と面接
- ・資格取得見込者と実務経験のない有資格者専門、作文の各筆記試験と面接

職種 作業療法士1人

【要件】作業療法士の資格を有する方で、昭和62年4月2日以降に生まれた方。

【試験内容】

- ・有資格者書類審査、作文試験と面接

共通事項

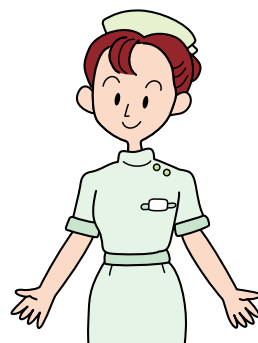
- ・勤務地 ゆきぐに大和病院
- ・手続き 受験申込書と履歴書（問合せ先に請求）に、資

市立病院職員試験日程等

	試験日	応募締切日	有資格者採用予定日
第1回	5月24日(木)	5月14日(月)	7月1日以降
第2回	6月23日(土)	6月13日(水)	8月1日以降
第3回	7月28日(土)	7月18日(水)	9月1日以降
第4回	8月23日(木)	8月13日(月)	10月1日以降
第5回	9月27日(木)	9月18日(火)	11月1日以降
第6回	10月25日(木)	10月16日(火)	12月1日以降
第7回	11月22日(木)	11月12日(月)	1月1日以降
第8回	12月27日(木)	12月18日(火)	2月1日以降
第9回	1月24日(木)	1月15日(火)	3月1日以降
第10回	2月28日(木)	2月19日(火)	4月1日以降
第11回	3月28日(木)	3月19日(火)	5月1日以降

※資格取得見込みの方の採用予定日は平成25年4月1日以降になります。

格免許証の写（有資格者のみ）、健康診断書および写真を添えて申し込んでください。
試験会場 ゆきぐに大和病院
勤務時間・待遇等の詳細はお問い合わせください。



「高齢者及び障がい者住宅整備資金」

借り入れ希望者募集

問申 福祉課高齢福祉係
773-6667

平成24年度の「高齢者及び障がい者住宅整備資金」の借り入れ希望者を募集します。

高齢者または障がい者の専用居室の整備や住宅のバリアフリー化などの改造を必要とし、自力で整備することが困難な方が対象です。なお、新築・建て替えは対象外です。

●貸付を受けることができる方（申請時未着工の方）

- ・市内に住所がある高齢者、または障がい者と同居する世帯の主な生計維持者
- ※高齢者：おおむね65歳以上の方

※障がい者：身体障害者手帳1級から4級または療育手帳A判定の方



●貸付の可否および貸付金額住宅整備資金貸付審査会で決定します。貸付金額が予定貸付総額になりしだい、締め切ります。

内容	
貸付額	150万円まで（無利子貸付）
返済期間	5年
返済方法	原則として均等月賦償還による口座振替払い
連帯保証人	市内に住所を有する方 2人が必要
所得要件	世帯員の前年の所得合計が400万円未満の世帯
締切り	7月2日(月)

市民が支える
公衆浴場の愛称を募集します

問 六日町温泉公衆浴場企業組合
準備事務所(岩野 武)
☎772-2114

市民の皆さまの強い要望により、国道17号線沿いに6月23日(土)に公衆浴場がオープンします。
企業組合では、皆さまから親しまれる公衆浴場の名称を募集します。採用された方には、お礼を差し上げます。

●応募方法 愛称をハガキもしくは封書で郵送してください。

●郵送先 〒949-6680

南魚沼市六日町2134番地
六日町温泉公衆浴場企業組合
準備事務所(岩野 武)

●応募締切 5月10日(木)

献血にご協力ください

問 保健課(献血担当)

☎773-6811

5月の献血日程

●日時 5月8日(火)

午前10時30分～11時30分

●会場 南魚沼市役所大和庁舎

●種別 全血

猫の譲渡会開催

問 環境交通課 環境交通班
☎773-6666

魚沼アニマルサポートでは毎月第3日曜日に猫の譲渡会を開催しています。

猫を飼ってみたい方はぜひ一度おこしください。

●開催日 5月20日(日)

●場所 イオン六日町店・正面玄関脇

■時間 13時から15時

○不妊・去勢手術の実施と完全室内飼いが条件となります。

○引き渡しは後日、ご自宅になります。

○譲渡の際に基本健康診断費用などがかかります。

●連絡先 魚沼アニマルサポート

代表 笛木

☎090-1533-4805

憲法週間を迎えて

～5月1日から7日まで「憲法週間」です～

問 新潟地方裁判所
総務課広報係

☎025-222-4175

憲法記念日(5月3日)を中心とした5月1日から7日までを裁判所では憲法週間と定めています。これは憲法の本質や国民生活における裁判所の役割を国民の皆さんに理解していただくことを目的とするものです。

法務省や検察庁、弁護士会などの協力を得て、全国各地の裁判所では、例年この時期に、法廷などの見学ツアーや各種説明会などの憲法週間行事を積極的に行っています。

週間行事への参加をきっかけとして、裁判所をより身近に感じ、裁判所や裁判についての理解を深めていただければ幸いです。皆さんの参加をお待ちしています。ご興味のある方は、最寄りの裁判所の総務課にお問い合わせいただくか、裁判所ウェブサイトをご確認ください。

●地裁企画

法廷見学・裁判員制度説明会

【日時】 5月20日(日)

午前10時から午前11時30分

(予定)

【場所】 新潟地方裁判所2号館

新潟市中央区学校町通1-1



【内容】 ①裁判員裁判用の法廷を見学(法廷内写真撮影可)

②裁判員制度説明(裁判官・

検察官・弁護士)

【募集】 先着40人(事前申込制)

【申込】 新潟地方裁判所

総務課広報係

☎025-222-4175

●家裁企画

成年後見制度説明会・庁舎見学

【日時】 5月18日(金)

午後2時から午後4時10分

(予定)

【場所】 新潟家庭裁判所5階

新潟市中央区川岸町1-5

4-1

【内容】 ①成年後見制度(後見人の

仕事と責任) DVD視聴

②説明および質疑応答(※

裁判官および家裁調査官)

③庁舎見学

【募集】 先着40人(事前申込制)

【申込】 新潟家庭裁判所

総務課庶務係

☎025-333-0054

交通安全指導所開設

～関 道路ステーション～



春の全国交通安全運動の一環として4月12日(木)、関 道路ステーションで、「交通安全指導所」が開設されました。

当日は、市長をはじめ、南魚沼警察署員、交通指導員、交通安全協会員などの関係団体の皆さんが、チラシやタオルなどを配布して安全運転の呼びかけを行いました。



チラシやタオルなどを配布して安全運転の呼びかけを行いました。

「紺綬褒章」受章・南魚沼市表彰

舘野 智江子さん(北辰)



褒章(ほうしょう)とは、社会や公共の福祉、文化などに貢献した者を顕彰する国の栄典の一つで、紺綬褒章は、「公益のため私財を寄付し功績顕著なる者」に授与されます。

このたび、多額の私財を公共福祉のため市へ寄付された舘野智江子さんが紺綬褒章を受章され、あわせて市からも表彰されました。

高齢者叙勲「旭日単光章」を受章

関 ^{ひろし} 廣次さん(浦佐) 元大和町議会議員

高齢者叙勲は国家または公共のために功労のあった方のうち、88歳になられた方に授与されるものです。

関 廣次さんは、昭和35年12月に大和村議会議員に初当選して以来、大和町議会議員を5期20年にわたり務められ、地方自治の推進に寄与されました。



新入生研修会

～牧之通り～



4月8日(日)、跡見学園女子大学(埼玉県新座市)のマネジメント学部観光マネジメント学科の1年生、約120人が新入生研修会で牧之通りを視察しました。

跡見学園女子大学 村上准教授の「牧之通りをぜひ学生に見てもらい、街づくりについて考えてもらいたい」という思いでコースに入れていただきました。村上准教授は、観光庁勤務や上越市の観光局長(当時)を務めた経験などから、「にいがた観光特使」に任命され、新潟ファンを増やすために活動しています。

跡見学園女子大学は「政策、経営、文化の側面から、観光とホスピタリティを学び、観光ビジネスの発展に貢献する人材を育成する」ために、観光マネジメント学科を設置しています。今回視察した学生に、新潟ファン・南魚沼ファンになっていただき、いずれは観光の発展をめざしてがんばってもらいたいものです。

5 Calendar 月のカレンダー

日にち	行事名・時間・会場など
3日	成人式 13:00~15:00 市民会館
10日	市政懇談会 19:30~ 東地域開発センター
11日	乳幼児親子おはなしの会「えほんであそぼ」 10:00~11:30 大和公民館
14日	市政懇談会 19:30~ 後山集落センター
19日	読書のつどい 14:00~15:30 南魚沼市図書館
	「子育て教室」開講式 10:00~11:30 市民会館 多目的ホール
21日	国際大学インターナショナル・フェスティバル2012 14:00~18:00 国際大学体育館および野外特設会場
	市政懇談会 19:30~ 大崎農業会館
22日	市政懇談会 19:30~ 雪国おくにじまん会館
24日	市政懇談会 19:30~ 葦神地域コミュニティセンター
25日	第5回農業委員会総会 9:00~ 大和庁舎3階旧議場
27日	第8回さわやかジョギング大会 8:20~ 八色の森公園周辺特設コース
29日	市政懇談会 19:30~ 塩沢公民館
30日	市政懇談会 19:30~ 中之島農村環境改善センター

ほのぼののひろば 「親子での遊び」「子育ての仲間同士の情報交換」「育児相談」などにご利用ください。

【問合せ】子育て支援センター 025-773-6822

■時間 9:30~15:30
「ほのぼののひろば」は、各地区★印の会場で開催します。

- ★大和会場：大和庁舎（3F）
毎週 月・火・木曜日
 - 5月14日(月) 10:30~
支援講座「歯の衛生について」 歯科衛生士
 - ★六日町会場：ふれ愛支援センター（2F）
毎週 月~土曜日
 - 5月16日(水) 10:30~
支援講座「歯の衛生について」 歯科衛生士
 - ★塩沢会場：塩沢庁舎（北棟2F）
毎週 火・水・金曜日
 - 5月23日(水) 10:30~
支援講座「歯の衛生について」 歯科衛生士
- ※どの会場にも参加できます。※予約は不要です。
※保険料として1人10円をお願いします。

行政 困りごと相談日

5月14日(月) 13:00~16:00 働く婦人の家〔浦佐〕
5月23日(水) 14:00~16:00 本庁舎
6月1日(金) 13:00~16:00 塩沢老人福祉センター

【問合せ】総務課 防災庶務班 025-773-6660

市民の動き

- 人口 60,316人 (先月比 -221)
- 男 29,597人 (先月比 -100) ●女 30,719人 (先月比 -121)
- 世帯数 19,097戸 (先月比 -41)

救急医療当番

ウェブサイト版 南魚沼市 救急医療 検索

5月3日~13日 ●問合せ/医療対策室 025-773-6706

日にち	診療科	受付時間	医療機関	電話番号
3日 祝日(木)	内科	9:00~12:00	休日救急診療所	773-6688
	外科	13:30~16:00		
4日 祝日(金)	内科	9:00~12:00	休日救急診療所	773-6688
	外科	13:30~16:00		
5日 祝日(土)	内科	9:00~12:00	休日救急診療所	773-6688
	外科	13:30~16:00		
6日 日	内科	9:00~12:00	休日救急診療所	773-6688
	外科	13:30~16:00		
12日 土	内科	13:30~16:00	藤沢こがくクリニック	782-1000
	外科	12:00~翌朝6:00	ゆきくに大和病院	777-2111
13日 日	内科	9:00~12:00	休日救急診療所	773-6688
	外科	13:30~16:00		
		18:00~翌朝6:00	ゆきくに大和病院	777-2111

◎休日救急診療所の所在地 周辺地図

市役所本庁舎南分館 (旧南魚沼市保健センター内)
025-773-6688 (日曜・祝日のみ)

◎脳神経外科の休日救急医療
土曜の12:00~翌朝6:00と日曜・祝日の6:00~翌朝6:00は、齋藤記念病院 025-773-5111で診療しています。

★市消防本部のテレホンガイド
025-782-1991で、週の当番を確認できます。(変更する場合があります。確認してからご利用ください。)

◎医療機関の適切な利用にご協力をお願いします
通常の外来診療時間は検査技師・薬剤師などのスタッフも揃っているため、夜間より適切な治療が行えます。できるだけ通常の診療時間内に受診しましょう。また、「かかりつけ医」を持ちましょう。かかりつけ医を持つと継続して日常的な医療アドバイスを受けることができます。手術などで総合病院の受診が必要になっても紹介状によりスムーズに受診できます。

四月九日、後山小学校の入学式に行ってきました。新入生は二人です。目を輝かせてはきはきと自己紹介をしてきた姿がとても印象的でした。春は入学や入社、転勤、転属と希望に胸が膨らむ季節です。新たなスタートとともにいろいろなことに挑戦して欲しいと思います。

そして春は、今までやりきれなかったこと、出来ていなかったことなどを、もう一度やり直したり、挑戦し直したりできる季節でもあります。春本番、だれでもこれから「リスト」できると思います。

編集後記
秘書 広報室 から

市報に掲載する人名は、差し支えない限り、常用漢字表の適用字体を用いています。この広報紙は資源保護のため、再生紙を使用しています。