

市報

# みなみ魚沼



## おもな内容

- 各課からのお知らせ……………2
- 市長の一言日記……………3
- まなびのひろば……………19
- けんこうひろば……………24
- 掲示板……………25
- ニュースプラザ……………30

## 「越後浦佐毘沙門堂裸押合大祭」

◇一年の福を願う男たちの熱気◇





# 南魚沼市立六日町小学校

シリーズ  
13

〒949-6680 南魚沼市六日町1267番地1 ☎772-2028 / FAX 773-2350

◆ 全校児童数 454人 ◆ 職員数 36人 ※ 平成27年3月1日現在



## 教育目標

# 六小だいすき にこにこ わくわく ぐんぐん

六小の子どもたちが、学校を“大好き”で、“にこにこ”“わくわく”し、“ぐんぐん”伸びていくよう、学校の仲間や地域の人たち、身近な自然などに進んでかかわる活動に取り組んでいます。自分や友だちのよさに気付くとともに、ふるさと六日町の素晴らしさを実感し、学校や地域を愛する気持ちを育てています。

## にこにこ

四ツ葉班活動（縦割り班活動）では、遠足、花の世話、交流給食、読み聞かせ、雪像作りなどの活動に取り組んでいます。違う学年とのふれあいをとおして、思いやりの気持ちやリーダーシップ、フォローシップが育っています。



リーダーの仕事は大変です。だけど、班のみんなが喜んでくれるとうれしい気持ちになります。

(6年生児童)

## ぐんぐん

道徳性の向上に向けて取り組んでいます。さまざまな体験活動を通して自分自身を振り返ることができるようにしたり、道徳授業を工夫したりして、自分や相手を大切にすることを育てています。



本当のおもいやりがある人は、何かをしてあげる人ではなくて、相手の気持ちを考えて、応援したり、手助けしたりできる人だと思っていました。

(4年生児童)

水泳・陸上・野球・相撲・アルペン・クロカン・音楽・和太鼓の課外活動で、各種大会や発表会に向けて、地域の方の協力も得ながら練習に励んでいます。



## わくわく

生活科・六小キッズ（総合的な学習の時間）では、学年ごとにテーマを決め、子どもの願いや学校・地域の特色を生かしながら、学校を飛び出して活動しています。



今回の登山では、地域の人とたくさん話しながら登ることができて、とても楽しかったです。ボランティアの人が100回以上登っていることを知って、とてもびっくりしました。

(3年生児童)







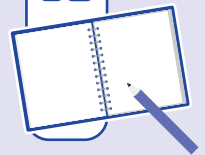
## 「手つかずの明日がある」

まずは小野塚彩那選手のワールドカップ総合優勝を心からお祝いいたします。昨年2月、ソチオリンピックでの銅メダル獲得に続き、今回の快挙です。昨年も今年も春を待ちわびる市民に大きな希望と感動を与えていただきました。小野塚選手は南魚沼市の誇りであり、日本の誇りでもあります。今後のますますのご活躍をお祈り申し上げ、市としても最大限の応援をしたいと思います。

さて、平成27年度がスタートします。「地方創生」元年でもあります。南魚沼市も最重要課題として、このことに取り組みます。雇用の創出、婚活や子育てへの支援、福祉の向上など、成すべきことは山ほどありますが、一つひとつの課題に正面から向き合い、必ず解決していかなければなりません。物事を解決しなければならぬ

## 市長の

## 一言日記



き、あるいは困難に立ち向かう際に、その気構えとしてよく使われる言葉に「成せば成る」「朝の来ない夜はない」「冬来たりなば春遠からじ」など、もろもろとあります。私もこれらの言葉を引用しながら話をしたり、執筆することが多くあります。そんな中、ふと思いついたのが今は亡き城内地区出身の先輩議員の方がよく口にしていた「手つかずの明日がある」という言葉です。「真っ白なキャンバスに思い通りの絵を描ける」「何事にも縛られない明日がそこにある」「今日失敗しても、明日には必ず成功させる」「転じて「自分の気持ち次第で明日はなんとでもなる」という意味でしょう。私は素晴らしい言葉だと思います。

毎日まいにちが「手つかずの明日」を迎える今日です。大きな希望と誇りを持って、一日いちにちを大切に過ごしましょう。そのことが自分の人生の創生であり、地方創生にもつながるものと確信しています。

手つかずの春がもうそこまで来ている。皆さまとともに、この春を満喫したいと思っています。

## 国際大学留学生 お国自慢コーナー

シリーズ  
第24回

～boast of my country～

「トルコ共和国」ファトム ビルム ヤマンラールさん



### 【私の国はこんなところ】

トルコはエーゲ海・地中海・黒海に囲まれ、アジアとヨーロッパをつなぐ橋のような場所に位置しています。

トルコには多様な文化が存在し、それぞれの多彩な料理と伝統を持った都市が集まった国です。トルコ最大の都市であるイスタンブールは、さまざまな社会階層の人々が住んでいて、歴史的遺産と大都市の近代的な生活が混在した、一晩中賑やかな街です。イスタンブールのスルタンアフメット地区は、ユネスコ世界遺産にも認定され、オスマン帝国と東ローマ帝国の人々の手によって造られた古い建築物があり、観光客にとっても人気があります。

食べ物は、キョフテというミートボールが有名です。

### 【南魚沼市に住んで感じた事】

毘沙門堂が私のお気に入りの場所です。寺院の幻想的に堂々と長年に渡り建つ姿は、私の気を引き付けます。

南魚沼市の食べ物はすべておいしいですが、私は鍋が特に好きです。寒い冬においしいシーフードで作る鍋は、私の体を温めてくれます。

生まれて初めてスノーボードにも挑戦しました。とても楽しかったです。今まで冬を、こんなに楽しいと思ったことはありません！



### トルコ共和国

(公用語) トルコ語  
 (首都) アンカラ  
 (面積) 783,562km<sup>2</sup>(37位)  
 (人口) 7,563万人(18位)  
 (GDP(PPP)) 14,435億ドル(17位)  
 (通貨) トルコリラ(TRY)  
 \*GDPは国内総生産のことで購買力平価説(PPP)により算出した数値です

# マイナンバー(社会保障・税番号)制度が始まります

【問合せ】総務課 防災庶務班 ☎773-6660 市民課 市民係 ☎773-6661



マイナンバー

マイナンバー(社会保障・税番号)は、住民票があるすべての人に、1人1つの番号を付して、社会保障・税・災害対策の分野で、複数の機関に記録された個人に関する情報が、同一人のものであることを確認するために活用されます。

マイナンバーは、行政を効率化し、国民の利便性を高め、公平で公正な社会を実現するための社会基盤となります。

期待される効果としては、次の3点があります。

- ◇行政機関や地方公共団体などで、さまざまな情報の照合、転記、入力などに要している時間や労力が大幅に削減されます。複数の業務間で連携が進み、手続きが正確で円滑になります。
- ◇添付書類の削減など、行政手続きが簡素化され、住民の負担が軽減します。行政機関が持つ個人情報の確認や、行政機関からさまざまなサービスのお知らせを受け取ることが可能となります。
- ◇所得や行政サービスの受給状況を把握しやすくなり、負担を不当に免れたり、不正な給付の受け取りを防止するほか、本当に困っている人にきめ細かな支援を行えるようになります。

## 番号はいつ、どのように通知されますか?

個人番号 ○○○○○○○○○○○

生年月日 ○年○月△日

性別 女

氏名 番号 花子

住所 △県○市□町1-1-1

今年の10月以降、住民票があるすべての人に、住民票の住所あてにマイナンバーが記載された「通知カード」が送付されます。住民票の住所と異なる場所に住んでいる人は、ご注意ください。

中长期在留者や特別永住者などの外国人も対象です。

※マイナンバーは生涯に渡り使用するもので、「通知カード」はとても大切なカードです。なくさないように管理してください

## 個人番号カードは、何に使えますか?

「個人番号カード」は、表面に氏名、住所、生年月日、性別と本人の顔写真が表示され、裏面にマイナンバーが記載されるICカードです。「個人番号カード」は、今年の10月以降に申請することで、平成28年1月から住民票がある市区町村で交付を行う予定です。

※「個人番号カード」は、「通知カード」とは異なります

### 個人番号カードの特徴

- ◇本人確認のための身分証明書として利用可能
- ◇e-Tax(国税電子申告)をはじめとする各種電子申請で利用可能
- ◇健康保険証としての活用などを検討中

※ICチップに所得や病気の履歴などのプライバシー性の高い個人情報は記録されません

南魚沼市では、住民票など「証明書のコンビニ交付」で利用予定



表 個人番号カード(案)



裏



## マイナンバーは、どのような場面で使用するのですか？

平成28年1月以降に、社会保障や税、災害対策の行政手続きで、マイナンバーの提示と本人確認が順次必要になります。代表的な使用例は、次のとおりです。

- ◇年金を受給しようとするとき〔年金事務所〕
  - ◇児童手当・生活保護などの福祉の手続きをするとき〔市町村〕
  - ◇所得税の確定申告をするとき〔税務署〕
  - ◇税や社会保険の手続きをするとき〔勤務先・金融機関〕
- ※マイナンバーは、社会保障・税・災害対策などでも、法律や条例で定められた行政手続きでしか使用することができません

## マイナンバー情報を他人に提供してもよいのですか？

マイナンバー情報は、法律で定められた目的以外で他人に提供することはできません。他人のマイナンバー情報を不正に入手したり、マイナンバー情報を取り扱っている人が、マイナンバーを含む特定個人情報情報を他人に不当に提供すると処罰の対象になります。

## 個人情報が一元管理され、外部に漏れることはありませんか？

「個人情報」が外部に漏れる」「他人のマイナンバー情報を用いたなりすまし」を心配する声もありますが、マイナンバーの安心・安全な利用のために、制度とシステムの両面から個人情報を保護する措置を講じています。

- ◇法律で規定があるものを除き、マイナンバーを含む個人情報の収集や保管を禁止
- ◇特定個人情報保護委員会（第三者機関）が、マイナンバーが適切に管理されているかを監視・監督
- ◇法律に違反した場合の罰則を強化
- ◇個人情報の一元管理をせず、従来どおりに各行政機関で分散して管理
- ◇自分の個人情報の利用状況を確認できる手段〔情報提供等記録開示システム〕を提供

## マイナンバーのさらに詳しい情報は、ウェブサイトまで。コールセンターも開設中

マイナンバー制度の最新情報は、内閣官房のウェブサイトに掲載しています。「マイナンバー」で検索ください。電話でマイナンバーの不明点や詳しい情報を知りたい人は、コールセンターに気軽に問い合わせください。

☎0570-20-0178（外国語版：☎0570-20-0291） **対応時間** 9：30～17：30（土日祝日・年末年始を除く）

## 「証明書のコンビニ交付」を実施します

南魚沼市では、「個人番号カード」のIC機能を利用し、住民票などの証明書類をコンビニエンスストアで交付する「コンビニ交付」を実施します。コンビニ交付の利用には、「個人番号カード」が必要です。マイナンバーを便利に活用するために、「個人番号カード」を取得してください。

**交付できる証明書**…住民票、印鑑登録証明書、市・県民税所得課税証明書、所得証明書

※戸籍の謄本・抄本、附票は交付できません

**利用可能時間**…6：30～23：00

※土日・休日も利用可能。年末年始〔12月29日～1月3日〕は休止

**実施コンビニエンスストア**…セブンイレブン・ローソン・ファミリーマート・サークルKサンクス

※全国の店舗で利用可能。実施コンビニエンスストアは、さらに増える予定です

**開始時期**…平成28年1月以降（詳細な開始時期は、決定後に市報などでお知らせします）

※現在利用いただいている「自動交付機」は、平成28年6月末で廃止予定

現在自動交付機で利用の「市民カード（印鑑登録カードを含む）」は、コンビニ交付を利用できません。コンビニ交付を利用いただくために、「個人番号カード」への切り替えをしてください

## 今後の情報提供

平成27年度 市政懇談会のテーマとして説明予定です。「通知カード」発送前には、市報発行に合わせて、最新のお知らせ版を配布します。その他に市報や市ウェブサイトなどでも情報をお知らせする予定です。



## 「国民年金」保険料額の 変更・学生の手続き

【問合せ】

市民課 国保年金係  
☎77316661  
六日町年金事務所  
☎71610800

### ◇4月から保険料額が改正

平成27年度（平成27年4月～平成28年3月）の国民年金保険料は、前年度から340円引き上げられ、月額15,590円、年額187,080円になります。

前納納付書で1年分を前納した場合は、183,760円で、3,320円が割り引かれます。

### 20歳になったら国民年金

20歳になったら、学生も国民年金に加入しなければなりません。誕生日がきたら忘れずに、加入手続きをしてください。

### ◇学生納付特例

一般的に学生は、所得がないため、『学生納付特例』の制度があり、申請することで、保険料全額が猶予されます。納付猶予を希望する人は、毎年度に申請が必要です。

**対象期間** 平成27年度（平成27年4月～28年3月）

※年度途中に20歳で加入する人は加入月から

申請受付 随時  
必要書類 学生証の写しか、在学証  
明書  
窓口 住民登録のある市区町村

## 住宅用太陽光発電システム 設置費補助金の募集

【問合せ・申込み】  
環境交通課 ☎77316666

市では、昨年度に引き続き、住宅用太陽光発電システム設置費補助金の募集を行います。

### 条件（すべてに該当）

- ①市内に住民登録があり、登録された住所に現に居住している
  - ②自己の居住用の住宅で、既存住宅か、新築住宅（付属する車庫、物置などを含む）に発電システムを設置（4月1日以降の着工）
  - ③世帯員全員の市税の滞納がない
  - ④市内施工業者の施工か、市内業者が発電システムを設置した新築住宅を購入
- 対象発電施設（すべてに該当）**
- ①個人住宅、併用住宅（住宅部分の面積が総床面積の1/2以上）の屋根などに設置
  - ②最大出力は10kw未満
  - ③低圧配電線と逆潮流があり、連系している

- ④未使用品である補助額 最大出力に1kw当たり8万円を乗じた額（限度額24万円）
- 受付期間** 4月15日（水）～5月15日（金）

※申請が30件を超える場合は、抽選。

満たない場合は、予算枠に達するまで継続して募集（最終日…9月30日（水））

**申請** 工事着手前・設置住宅を購入前に申請ください。（内訳の分かる見積書と着手前状況の分かる写真が必要）

**申請窓口** 環境交通課、大和・塩沢市民センター

## 平成27年度は「固定資産税」の 評価替えの年

【問合せ】 税務課 資産税班  
☎77316668

平成27年度は、3年ごとに行われる固定資産税（土地・家屋）の評価替えの年です。

土地は地域や市街地の整備状況などの地価の変動調査から、家屋は建築物価変動と経年減価から価格を見直し、課税します。この作業を「評価替え」といいます。

4月1日からは、固定資産の縦覧も始まります。

### ◇固定資産の縦覧

**縦覧期間** 4月1日（水）～6月1日（月）

**縦覧できる人** 土地・家屋の固定資産税の納税者か、その代理人

**縦覧できる内容**

**土地** …所在地番・地目・地積・価格

**家屋** …所在・家屋番号・種類・構造・床面積・価格

### 注意事項

- ・所有者の氏名、住所などの記載はありません
- ・償却資産は、縦覧の対象外
- ・縦覧には、運転免許証（代理人は、委任状も必要）など、本人確認書類の提示が必要です
- ※所有する固定資産で、縦覧できる内容以外の項目や、償却資産の内容を知りたい人は、固定資産課税台帳（名寄帳）の閲覧を申請ください。縦覧期間中の閲覧手数料は無料です

**縦覧・閲覧場所** 税務課 資産税班、大和・塩沢市民センター



# 南魚沼市住宅リフォーム事業補助金

デスポーザーの  
設置工事も対象に

5月1日から受付開始

【問合せ・申込み】都市計画課 施設係 ☎773-6662

南魚沼市では今年度も市民の生活環境の向上を図り、住宅関連産業を中心とした地域の活性化を促進するため、市内の施工業者による住宅のリフォーム工事に対して補助金を交付します。

## ◆補助対象者(すべてに該当)

- ・市内に住民登録がある(または、登録することが確定している)
- ・対象住宅の所有者か、所有者の2親等以内の親族で、その住宅に居住している(または、居住することが確定している)
- ・世帯員全員が、市税の滞納がない

## ◆補助対象工事(すべてに該当)

- ・個人住宅のリフォーム工事
- ※併用住宅は住居部分のみ対象(共用部分は面積按分)
- ・市内業者による施工
  - ・平成27年4月1日以降の契約で、平成28年3月31日までに完了
  - ・省エネ住宅ポイント制度など、ほかの制度の補助金の対象となっていない

## ◆補助額 補助対象経費の20%(千円未満切り捨て)

- 補助対象経費=総工事費-対象外工事・製品費
- ※補助対象経費10万円以上が対象(デスポーザー設置を含む工事は、5万円以上が対象)
- 補助額の上限:10万円(デスポーザー設置を含む工事の上限:12万円)
- ※過去にこの補助金を受けた人や住宅は、10万円(または12万円)からすでに受けた補助金の額を控除した額が上限

## ◆申込み

申請書の必要事項を記入し、必要書類を添付し、申請ください。

## ◆受付期間

5月1日(金)~5月29日(金)

## ◆窓口

都市計画課、大和・塩沢市民センター

## ◆注意事項

- ・予算額【5千万円】を超えた場合、抽選を行う場合あり
- ・補助金の交付には住宅の全景、工事か所の着手前・工事中・完了後の写真が必要
- ・平成28年3月31日までに実績報告書の提出が必要
- ・実績報告書に領収書の添付が必要
- ・工事を行う前に事業者と相談ください



## 補助対象工事の主な例

- ・屋根のふき替えや塗装
  - ・外壁の修繕や塗装
  - ・壁紙、天井、床材などの張り替え
  - ・間取り変更、防音断熱工事
  - ・浴室、台所などの水回り改修
  - ・デスポーザーの設置工事
  - ・建具、畳、サッシなどの入れ替え
  - ・住宅と一体構造である車庫や物置などの補修
- ※渡り廊下などで一体になっている車庫や物置などの補修は、その棟に居住用の部屋があり、その部分の工事と併せて行う工事のみ対象

## 補助対象外製品の主な例

- ・家電製品  
(テレビ、エアコン、照明器具など)
- ・厨房製品  
(システムキッチン、流し台、換気扇)
- ・衛生設備製品  
(ユニットバス、トイレ、給湯器など)
- ・その他設備製品  
(カーテン、シャッター、ボイラーなど)

## 補助対象外工事の主な例

- ・住宅と別棟の建物の工事
- ・外構に関する工事
- ・建物外部の下水道接続工事
- ・井戸に関する工事



# 克雪住宅・宅地等消雪設備の補助金制度の受付開始

【問合せ・申込み】都市計画課 施設係 ☎773-6662

平成27年度の克雪住宅・宅地等消雪設備の補助金申請の受付を開始します。克雪住宅（電気・ガス・灯油などを使用した融雪式か、耐雪式）や宅地などへの消雪設備の設置が対象です。

事業名	克雪すまいづくり支援事業補助金	宅地等消雪設備普及促進事業補助金
対象となる条件	<ul style="list-style-type: none"> <li>・市内に居住する人・居住が確定している人が、市内に克雪住宅を新築・増改築・改良、購入する場合</li> <li>・地盤沈下区域内に克雪化した事業所などを新築・増改築・改良する場合</li> </ul>	住宅宅地か、事業用敷地に消雪設備を設置する場合
補助対象工事費	屋根融雪施設などの設置に要する工事費	宅地などへの消雪設備設置に要する工事費
補助率・補助金の額	補助対象工事費の17.6%(千円未満切捨て)【限度額44万円】	補助対象工事費の1/3(千円未満は切捨て)【限度額50万円】
補助対象区域	<ul style="list-style-type: none"> <li>・住宅…市内全域</li> <li>・事業所…地盤沈下区域内のみ</li> </ul>	地盤沈下区域内のみ
予定戸数	15戸	5戸
工事期間	交付決定の日～12月31日(木)	交付決定の日～12月31日(木)

## 申込み方法

◆受付 4月1日(水)～11月30日(月) (予定戸数に達し次第締め切ります)

◆窓口 都市計画課、大和・塩沢市民センター

◆必要書類 **共通** 案内図、工事見積書、納税証明書、工事計画図、融雪方式の資料(カタログなど)  
**克雪すまい** 建築確認済証の写し(新築・増改築時)、家屋課税台帳登録証明書(改良時)、立面図  
**追加書類** 次に該当する場合は、追加で添付ください

- ・耐雪式：構造計算書の写し
- ・併用住宅：平面図に全体面積と住居面積を記入(住居部分に着色)
- ・一部克雪化：屋根の図面に全体屋根面積と融雪面積を記入

**宅地等消雪** 地番図、土地の所有か、賃貸借に関する書類

◆注意事項 **共通**

- ・写真(着手前・工事中・完成、実績報告に必要)
- ・施工業者による数件分まとめた申請は遠慮ください
- ・交付決定を受ける前に着手した工事は対象外
- ・地下水を利用した融雪式は対象外
- ・過去にこの補助制度やその他類似制度で、補助金の交付を受けた建物や敷地は対象外

**克雪すまい**

- ・一部克雪化の場合、克雪屋根部分の面積が3/5以上で、人力による屋根雪処理が不要となるもの
- ・併用住宅は、住居部分が1/2以上の場合は住宅、1/2未満の場合は事業所とする
- ・落雪式、落雪高床式は対象外

## 地盤沈下区域

1. 六日町・東泉田の区域で鎌倉沢川の左岸であって、魚野川左岸の区域
2. 八幡の全区域
3. 美佐島の区域で近尾川右岸の区域
4. 小栗山の区域で関越自動車道の東側の区域であって県道「余川塩沢停車場線」の東側の区域
5. 余川の区域で近尾川右岸の内、県道「余川塩沢停車場線」と同線の起点と市道「余川河原崎線」の余川橋を結ぶ線の東側の区域



# 木造住宅『耐震化支援』事業の受付開始

昭和56年6月以前に建てられた木造住宅は、現在の耐震基準を満たしてなく、耐震性が低いものが多いといわれています。市では、地震による建築物の被害を軽減し、災害に強いまちづくりを推進するため、木造住宅の耐震診断や耐震改修工事にかかる費用の一部を補助する制度を実施しています。

【問合せ・申込み】 都市計画課 ☎773-6662

## 木造住宅の耐震診断 ～住宅の耐震性が気になる人～

- ◆**対象** 次の条件すべてに該当する住宅
  - ・市内に所在する個人所有の一戸建て
  - ・現に居住の用に供している(併用住宅も対象)
  - ・昭和56年5月31日以前に着工
  - ・壁・柱・床・屋根、その他の主要部分が木造
- ◆**診断内容** ①現地調査 ②耐震診断 ③診断報告書の作成(補強アドバイスを含む)  
※市に登録の耐震診断士が、壁材などをはがしたりせず、主に内外観や図面の確認で診断を行います
- ◆**補助金額** (一般診断法による耐震診断)

延床面積	診断に要する費用	自己負担額	市補助額
70㎡以下	70,000円	10,000円	60,000円
70㎡超～175㎡以下	80,000円	15,000円	65,000円
175㎡超～	100,000円	20,000円	80,000円

※精密診断、または仕上げを撤去して調査した場合、その診断費用や復元費用は個人負担

- ◆**募集戸数** 10戸(申込み順)
- ◆**受付期間** 4月1日(水)～11月30日(月)

## 木造住宅の耐震改修 ～住宅の改修を検討中の人～

- ◆**対象** 次の条件すべてに該当する住宅
  - ・市の実施する耐震診断を受けた
  - ・耐震診断の評点が1.0未満
  - ・現に居住の用に供している
- ◆**対象費用**
  - ・耐震改修工事の費用
  - ・耐震改修工事を行うために必要な壁などの撤去・復旧などの費用
  - ・設計・工事監理に要する費用
- ※耐震診断の評点が1.0以上になる耐震改修工事で、市に登録のある診断士が設計、工事監理を行う工事が対象。リフォーム工事などの費用は対象外
- ◆**補助金額** 耐震改修に要する費用の1/3(上限65万円)
- ◆**募集戸数** 3戸(申込み順)
- ◆**受付期間** 4月1日(水)～10月30日(金)

耐震診断・耐震改修ともに、都市計画課、大和・塩沢市民センターに申請ください

# 高齢者・障がい者向け住宅整備費補助金の募集

市では、高齢者や障がい者が安心して暮らせるように、住宅を改造する工事費の一部を補助します。

【問合せ・申込み】 福祉課 高齢福祉係 ☎773-6667

- ◆**対象者** 市内に住所がある高齢者か、障がい者  
【世帯員の前年の収入合計が600万円未満で、世帯員全員が市税の滞納がないことが条件】  
高齢者…おおむね65歳以上で、要介護、または要支援認定を受けている人  
障がい者…身体障がい者手帳1級・2級か、療育手帳「A」を持つ人  
※この補助金の交付を受けたことがなく、南魚沼市高齢者及び障がい者住宅整備資金貸付の返済中でないこと
- ◆**対象工事費** 対象者か、親族が所有し、対象者が居住している現存の住宅で、次の工事費
  - ①玄関、廊下、居室、浴室、トイレなどの改造 ②段差解消機、階段昇降機の設置
  - ③ホームエレベーターの設置※平成28年3月31日までに完了する工事が対象(すでに着工している場合や新築・建て替えは対象外)
- ◆**補助額** 対象工事費の上限額(介護保険の住宅改修や障がい者の日常生活用具給付事業の住宅改修の対象者は30万円、それ以外の方は50万円)の1/2  
※世帯の課税状況で異なる場合あり
- ◆**受付期間** 4月1日(水)～12月28日(月)
- ◆**必要書類** 申請書、内訳のわかる工事見積書、工事図面、着手前写真など

# 浄化槽を使用しているみなさんへ 下水道接続促進事業補助金を1年延長します

【問合せ・申込み】下水道課 下水道業務係 ☎774-2740

浄化槽を廃止し、公共下水道に接続する工事を対象に、補助金を交付する下水道接続促進事業補助金を1年延長します。対象となる人は、期間内に検討ください。（平成28年度以降の再延長は行いません）

## 補助対象の申請者と工事の内容は？（9項目すべてに該当すること）

### 対象者

- 土地か、建物の所有者、または居住者
- 受益者負担金・分担金の滞納がない
- 世帯員全員が市税の滞納がない
- 土地・建物所有者の同意を得ている
- 浄化槽設置の補助金を受けていない

### 対象工事

- 公共下水道の処理区域内である
  - 浄化槽を廃止して行う工事である
  - 建物の新築工事ではない
  - 11月30日までに工事が完了する
- ※農集の処理区域は対象外

## 補助金はいくらもらえるの？

### 補助金額（千円未満切捨て）

対象工事費の50%（補助上限：20万円）

例：対象工事費が60万円の場合 ⇒60万円×50／100=30万円⇒補助額は20万円

### 対象工事費

浄化槽から下水道へ切替えをするための、排水管の設置費用や舗装復旧費用など  
工事例…排水管設置費用、舗装復旧費用、支障物（灯油タンクなど）移設費用、仮設トイレ設置費用、浄化槽撤去費用（浄化槽の撤去費用は、撤去方法により補助対象とならない場合あり）

## 申請方法

申請書類 南魚沼市公共下水道接続促進事業補助金交付申請書

※申請書は、下水道課、本庁舎 市民課、大和・塩沢市民センターまで（市ウェブサイトからもダウンロード可）  
添付書類の作成などを、指定工事店に代行してもらうことができます

受付期間 4月20日（月）～11月20日（金）

※平成25年度以降に下水道が整備された地域のみ、平成28年度以降であっても下水道が使えるようになってから3年間、補助金申請が可能。対象地域・受付期間の詳細は、下水道課まで

# 直接投入型ディスポーザーの使用可能区域を拡大

【問合せ・申込み】下水道課 下水道業務係 ☎774-2740

大和地域のみで使用可能であった直接投入型ディスポーザーが、六日町と塩沢地域でも使用できるようになりました。

## 設置条件（すべてに該当すること）

- ◇公共下水道・農業集落排水・合併浄化槽処理区域に住んでいる。  
※合併浄化槽処理区域に住む人は、市が維持管理している浄化槽に限り、ディスポーザーの設置ができます。  
個人で維持管理している浄化槽には設置できません
- ◇すでに下水道などを利用しているか、ディスポーザーの設置と同時に下水道などを利用
- ◇家事用の使用（営業用の設置・使用は不可）

使用料 1基につき500円／月（税込、下水道使用料と合わせて請求します）

申込み 指定工事店に依頼し、設置工事申請をしてください

## 注意事項

- ・汚水処理に支障があるときは、使用停止を命ずることがあります。
- ・市の承認を得ずに設置・使用した場合は、条例に基づき過料を科し、撤去を命ずることがあります。
- ・設置・使用は義務ではありません。
- ・使用可能区域の拡大などに便乗した訪問販売などに注意ください。



# 欠之上・川窪地区の国土調査(地籍調査)を実施します

【問合せ】農林課 国土調査係 ☎773-6740

平成27年度は、欠之上・川窪地区の「国土調査(地籍調査)」を実施します。  
関係者のみなさんの理解と協力をお願いします。

5月上旬に説明会を予定しています。関係者の出席をお願いします。

6月上旬から現地調査を予定しています。みなさんから現地で境界の立会い確認をしていただき、調査が円滑に実施できるように協力ください。

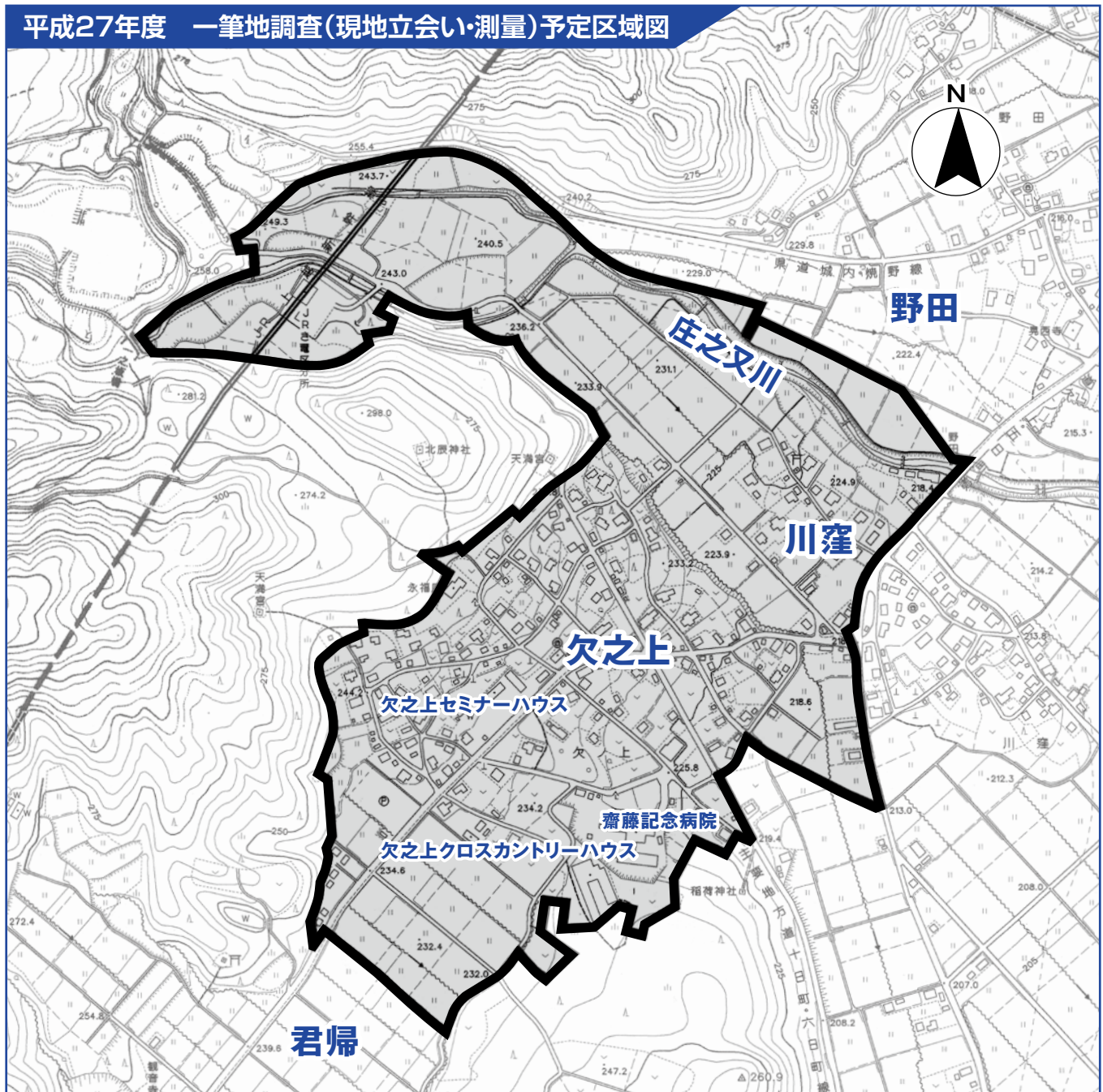
## 【調査の目的】

土地の境界や地目・面積などを明確化することで、

- ①境界紛争を未然に防ぎ、個人財産の保護や土地取引の円滑化
- ②公共事業や街づくり、迅速な災害復旧

に役立ちます。

## 平成27年度 一筆地調査(現地立会い・測量)予定区域図



# 「緑の募金」運動スタート

募金期間：4月1日～5月31日

【問合せ】農林課 農地林務係 ☎773-6663

4月と5月の2か月間、春の「緑の募金」運動が全国で展開されます。この「緑の募金」は、大切な環境資源である「森林」を守り育てる事業への活用と、生活に潤いを与えてくれる身近な緑の育成にも役立てられます。

この趣旨を理解いただき、行政区や学校を通じた募金活動に協力ください。昨年度の市内の募金成果は、総額1,615,793円でした。協力、ありがとうございました。

## 平成27年度の緑化活動(支援事業)を募集

◇ 緑の募金“森づくり事業” 「緑の募金」の成果で、市への助成金配分枠が決まります

目的	<ul style="list-style-type: none"> <li>・「緑の募金」の普及啓発</li> <li>・地域緑化と豊かなふるさとづくりの推進</li> <li>・学校林整備の推進</li> </ul>		
対象者	ボランティア団体、町内会、学校など		
対象地	<ul style="list-style-type: none"> <li>・公共施設、学校など一般に開放され地域住民が広く利用する場所</li> <li>・学校林</li> </ul>		
対象事業	植樹事業 地植え、樹木の植付け	育樹事業 施肥、下刈り、間伐、 案内板・歩道などの設置	普及啓発事業 緑化講習会・木工教室などの開催
主な対象経費	用地造成費、苗木（3m以上のもの）、資材費、作業・活動費	資材費、作業・活動費	資材費（講習会教材費） 作業・活動費
助成率	10 / 10		
助成限度額	30万円（0.1ha以上） 20万円（0.1ha未満）	20万円（1.0ha以上） 15万円（1.0ha未満）	10万円
	組合せ事業：30万円 植樹0.1ha未満・育樹1.0ha未満の組合せ事業：20万円		
締切り	一次：4月10日（金） 二次：6月30日（火） 申請先：農林課（市経由で緑化推進委員会（本部）行き）※配分枠がなくなり次第終了		

◇ いがた緑の百年物語緑化助成事業

事業名	災害復興緑の支援事業	ゴルファー緑化促進事業	ボランティア保険助成事業
目的	被災地の緑の復興支援	緑の森の環境づくり	緑化活動の支援
対象者	ボランティア団体、町内会、学校など	ボランティア団体、学校など	ボランティア団体、町内会など
対象地	公共施設、学校、地域住民が広く活用する場所など	公共施設、学校、地域住民が広く活用する場所など	規定なし
対象経費	環境整備費、作業器具整備費、苗木等購入費	用地造成費、苗木等資材、作業用具購入費、薬剤費	ボランティア活動保険料
助成率	10/10	10/10	規定内
助成限度額	30万円	30万円	1団体3回まで
受付期間	～6月30日（火）	～6月30日（火）	随時
申請先	緑化推進委員会（本部）	農林課経由で緑化推進委員会（本部）行き	緑化推進委員会（本部）

※詳細は、（公社）いがた緑の百年物語緑化推進委員会（本部）ウェブサイトか、農林課まで



# 南魚沼地域 ふるさと基金事業

～平成27年度事業募集～ 南魚沼地域広域計画協議会(南魚沼市と湯沢町で組織)が実施

【問合せ・申込み】南魚沼地域広域計画協議会〔事務局：南魚沼市役所 企画政策課 ☎773-6672〕

この事業は、南魚沼地域で「活気あふれ、うるおいのあるまちづくり」をめざし、活動している地域住民やコミュニティ団体の取組みを支援します。

## 芸術・文化振興事業

対象	・地域で保存が必要な伝統芸能を引き継ぐための後継者育成事業 ・伝統芸能を通じた世代間交流を推進する事業
補助額	補助対象額の2/3以内(上限15万円)
予算枠	120万円

## ふるさとコミュニティ支援事業

対象	団体が行う快適でうるおいのある地域を創りあげるためのコミュニティ活動 ◇対象外となる事業 ・飲食・物販など、一過性のイベント活動を目的とした事業 ・行政区単位・旧村単位などで例年行っている地域独自のイベントや祭礼 ※補助回数が多い団体は、補助額が減額か、対象外となります 〔4回目：2/3、5回目：1/2、6回目以上：対象外〕
補助額	補助対象額の2/3以内(上限10万円)
予算枠	100万円

## 地域創生支援事業

対象	・南魚沼地域内外から来客があり、地域の活性化を図るイベントを行う団体の活動 ・地区の広域的なまちづくり活動
補助額	補助対象額の2/3以内(上限50万円)
予算枠	総額320万円(大和地域、六日町地域、塩沢地域、湯沢町に各80万円)

## その他に協議会で取り組む事業(予定)

- ◇幼児児童健全育成事業(管内小学校で絵本の読み聞かせ事業の取組み)
- ◇魚沼ビジネス交流事業(管内企業の取引拡大を支援する交流会を支援)
- ◇広域交流ミーティングパーティー事業(未婚男女に出会いの場を提供)
- ◇魅力発信・産業イノベーション事業(多産業にまたがる販促事業を支援)
- ◇国際観光推進事業(国際観光を推進する事業を支援)

## 申請方法

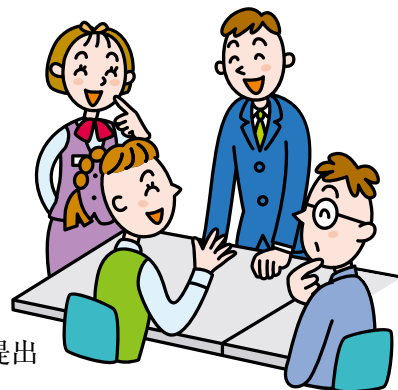
- ◇対象団体 活動の本拠地が南魚沼地域(南魚沼市・湯沢町)にある団体
- ◇補助対象額 事業に係る費用から事業収入・寄付金などを差し引いた額
- ◇提出書類 補助金交付申請書を事務局〔南魚沼市役所 企画政策課〕に提出
- ◇締切り 4月24日(金)

※書類審査を行い、審査結果を5月下旬に文書でお知らせします。

申請書は、企画政策課、大和・塩沢市民センター、湯沢町役場 総務部 企画政策課まで。

市ウェブサイトからもダウンロード可

サイト内で [南魚沼 ふるさと基金](#) で [検索](#)



# 平成25年度「南魚沼市地球温暖化対策実行計画」の取組み結果

【問合せ】環境交通課 ☎773-6666

市では、地球温暖化防止対策の一環として、市の事業活動で排出される温室効果ガスの発生を抑制するため、平成20年度から「南魚沼市環境行動計画」に基づき、省エネルギー・資源対策などの環境配慮活動に取り組んでいます。市が1事業者として取り組んだ各種指標の集計をまとめましたのでお知らせします。未達成の項目は、平成30年度の目標に向けて削減に取り組めます。

## 公用車の低公害車（H17年排ガス基準50%・75%低減車）への切り替え（単位：台）

	H25年度実績	H25年度累計	H25年削減目標H18年比	H25年増減率H18年比	達成率H25年実績/目標
排出ガス低減車 (50%、75%)	19	95	(A) △18.5	(B) △24.1%	(B/A) 130.1%

※低公害車への切り替えで、排ガス量の削減をめざしています。目標を超える130.1%の達成率となりました。公用車240台の内、39.6%が低公害車となりました

## 公用車の低燃費車（H22年燃費基準達成車23%～53%達成車）への切り替え（単位：台）

	H25年度実績	H25年度累計	H25年削減目標H18年比	H25年増減率H18年比	達成率H25年実績/目標
燃費改善車 (23%～53%)	15	92	(A) △7.6%	(B) △9.9%	(B/A) 130.0%

※燃費の改善は、平成18年度（基準年度）に比べ、△7.6%を目標としていましたが、△9.9%で達成率は130.0%となりました。公用車の38.3%が低燃費車となりました

予定以上に切替えが進んでいるため、新たな平成30年度の目標に向けて平成26年度から取り組んでいます

## コピー機使用削減目標（単位：千枚）

年 度	実績枚数	目標年達成率	目 標
H25年	9,020	93.1%	(H30年) 8,395
H24年	9,243	71.0%	(H24年) 6,565
H23年	8,049	81.6%	
H18年(基準年度)	7,295	-	

※廃紙の裏面利用が進んだため、コピー用紙の削減に反して増加しています

## コピー用紙等削減目標（単位：千枚）

年 度	実績枚数	目標年達成率	目 標
H25年	6,883	98.1%	(H30年) 6,754
H24年	7,227	120.2%	(H24年) 8,684
H23年	6,488	133.8%	
H18年(基準年度)	9,649	-	

※おおむね計画どおり削減が進んでいます

市で使用するコピー用紙は原則再生紙ですが、さらに電子データ化や廃紙裏面利用を増やし、削減に努めます

## 水道使用量

年 度	m <sup>3</sup>	目標年達成率	目 標
H25年	207,430	104.3%	(H30年) 216,353
H24年	223,044	103.0%	(H24年) 229,722
H23年	222,226	103.4%	
H18年(基準年度)	244,385	-	

## 温室効果ガス削減量

年 度	kg - Co2	目標年達成率	目 標
H25年	20,457,063	121.2%	(H30年) 24,829,760
H24年	27,819,037	85.2%	(H24年) 23,713,201
H23年	23,928,019	99.1%	
H22年	23,011,402	103.0%	
H18年(基準年度)	25,192,279	-	

※温室効果ガスの削減量は、平成30年度（目標年度）を達成しました。主な理由は、二酸化炭素を多く発生させる廃棄物焼却とA重油使用量が減ったことで、特に焼却場でLNG（液化天然ガス）への切り替えが進んだことによります。廃棄物焼却の減は、燃えるごみの中でプラスチックの割合が大きく減少したことによります

平成30年度目標が毎年達成されることをめざし、削減に取り組むとともに、地球温暖化対策を推進していきます。みなさんの理解と協力をお願いします。



市役所での手続きなどについて  
シリーズでお知らせします

水道に関する手続き

いつなときは  
じゆんぱるのこゝ

【問合せ】水道課  
☎774-3141

水道は、みなさんからいただく料金で運営し、安心して利用できるように供給しています。水道に関する各種手続き方法などをお知らせします。

**Q** 水道を使用開始・休止・廃止する場合は、どんな手続きがあるの？

**A** 転入、転出などで水道を使用開始・休止する場合は、廃止、使用者を変更する場合は、届出が必要です。

使用開始や中止などの届出

水道の使用開始・休止・廃止・使用者変更などをする場合は、3〜4日前までに水道課か、本庁舎 市民課、大和・塩沢市民センターに連絡し、手続きをしてください。

※売買・贈与・相続などで給水装置の所有者変更をする場合も届出が必要です

手数料 開栓・閉栓…500

円。後日、料金請求に合わせ請求します

長期間使用しないときは

休止の届出をお勧めします。開栓・閉栓の手数料は、必要ですが、休止期間中の水道料金は発生しません。

水道の廃止

建物を解体し、再び水道を使用する見込みがない場合は、廃止届が必要です。水道の廃止後、建物を新築し、再加入する場合は、新たにメーター口径に応じた加入負担金が必要です。

※休止・廃止した場所で使用していたメーターを別の場所で使用することはできません

水道加入負担金

メーター口径	金額
13 mm	43,200円
20 mm	86,400円
25 mm	172,800円
30 mm	345,600円
40 mm	518,400円
50 mm	1,209,600円
75 mm	2,073,600円

**Q** 水道の漏水を発見したら、どうすればいいの？

**A** 水道メーターから蛇口までは、加入しているみなさ

んの管理です。至急、市の指定給水装置工事業者（以下「指定工事店」）に修理を依頼してください。

漏水の確認方法

水道課に連絡をください。使用人数が増えたなどの理由がなく、水道使用量が大幅に増えた場合は、漏水の可能性があります。漏水の確認は、すべての蛇口を閉めた状態でメーターのパイロットマークが回っていないか点検ください。



パイロットマーク

※適切な管理を行っていたが、破損や故障でやむを得ない場合は、使用料金の一部を減免する制度があります。指定工事店に相談ください

**Q** 漏水以外で、水道料金の減免制度はないの？

**A** 市民福祉の向上を目的とした水道料金福祉減免制度があります。南魚沼市に住所があり、市・県民税が非課税の高齢者のみの世帯が対象です。毎月の基本料金が減額となりますが、申請が必要です。

※世帯員全員が長期入院・施設入所・生活保護の世帯は対象外

**Q** 家の新築・増改築で、水道の手続きは必要なの？

**A** 新築・増改築を問わず、給水工事を伴う場合は、指定工事店を通じて、事前の申請が必要です。無届で誤った方法で施工した工事は、水質汚染など、重大な事故につながる危険性もあります。

**Q** 指定工事店は、どこで分かるの？

**A** 市ウェブサイトで指定工事店一覧を公表しています。ウェブサイトを閲覧することができない場合は、水道課に電話で問い合わせください。

**Q** 水道水に濁りがあるとき

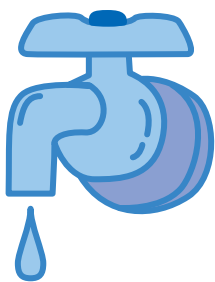
は、どうすればいいの？

**A** 水道工事や消火栓からの放水の影響で、管内のサビが流れ出て、茶色く濁ることがあります。また、管内の空気が水に混じり白く濁ることや、その他の原因で濁ることもあります。短時間で透明に回復しない場合は、水道課に連絡をください。

**Q** 消火栓は、誰でも使用していいの？

**A** 火災消火以外で、消火栓の使用は禁止されています。ただし、消防団の演習などで、水道課から許可を得た場合は、使用することができます。

※消火栓の無断使用が見られます。消火栓は水道管とながっているため、無断で使用すると水道水の損失や近隣の水道水が濁る原因となります。水道課の許可なく使用しないでください



# 旧農業共済組合事務所 (土地付き)の売却

【問合せ・申込み】

財政課 用地管財班  
☎773-6671

売払土地・建物

財産の所在 塩沢(二分区)

種類	財産の表示	記事
土地	地番：24番5 面積：1008.15㎡ 地目：宅地	非線引都市計画区域、準工業地域 建ぺい率60%、容積率200% 北側は国道17号(幅員約17m)に接する 駐車場用消雪井戸あり
建物	屋号番号：24番5 種類：事務所	鉄筋コンクリート造陸屋根2階建 床面積：1階183.72㎡、2階207.87㎡ 昭和51年建築
	屋号番号：24番5の2 種類：格納庫	鉄骨造亜鉛メッキ鋼板葺平屋建 床面積：31.17㎡ 平成13年建築

売払予定価格

27,360,000円

(土地・建物、消費税を含む)

売払の方法

申込みと建物の内覧受付は、財政課用地管財班で行います。

購入を希望する人に、売却説明資料と申請書を財政課で配布します。

内容を確認し、申請書を提出ください。希望者が複数いる場合は、入札を実施します。

売払条件

- ・土地と建物は、現況渡し
- ・建物は電気、上下水道の接続済み
- ・売買後の所有権移転登記は、買主で行うこと

申込期間

4月1日(水)～30日(木)  
午後3時まで



## 1日前プロジェクト —災害に備えて—

【問合せ】総務課 防災庶務班 ☎773-6660

### 仙台港での信じられない光景～自分の車も流されていく～

東日本大震災(仙台市若林区 50代 男性)

職場のある仙台港で震災に遭いました。仕事の関係上、港のすぐそばに立地した事務所におり、大津波警報が発令されたため、隣接した会社の関連施設の確認に回り、社員はそれぞれ自家用車をできるだけ離れた場所に移動させました。しかし、この時点で津波がそこまで大きいとは思っていませんでした。指定された上階の避難場所に入ってドアを閉めたと同時に津波が来て、窓から自分の車が流されていく様子をただ見ていることしかできませんでした。移動手段がないため、一晩をそこで過ごし、翌朝泥だらけの中を歩いて帰宅しました。会社の場所が場所なだけに、許可が出るまでは自宅待機でした。

東京の本社や全国の支店からの救援物資が届き、自宅待機が解除され、会社で借りたレンタカーを社員で相乗りして出社する日が続きました。2週間ほどして、流された車を発見し、積んでいたものを取り出しましたが、車自体は廃車にせざるを得ない状態でした。

今は少しでも自分の体験を多くの人に伝えることで、この後、震災が起きた時に被害が少なくなるように願うばかりです。





## 製造業


**セキ技研株式会社**

〒949-6543 南魚沼市早川354番地32

☎782-3411 FAX782-2002

メール：net@sekigiken.co.jp

ウェブサイト：http://www.sekigiken.co.jp/



## こんな会社です

「ものづくり」への情熱を持って小さな工場から機械部品の組み立てを始めたセキ技研。創業は平成3年。現在の従業員は90人、4工場で産業界を支える自動機械開発と電子部品生産を行っています。

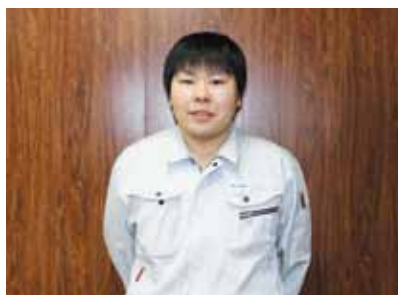
「お客さんが望む自動機械」を形にする。そのためにその要求を聞き出し、最良の機械・電子工学技術で応えています。これまでの経験や培った技術力を土台に、新しいアイデアを交えてお客さんの要望に応える、その感動と喜びを味わえることはものづくりに関わっている人間としては、最高の幸せです。

自動機械の開発後に、その機械で部品を生産・納入をする受託生産事業も行っております。自動機械開発者も部品量産現場でもともに考えることが、市場対応力・稼働スピード力の高さにつながり、量産技術の専門家としても活躍の場を広げています。現在、スマートフォン関連部品の生産数が月5,000万個を越え、世界中の市場に応えています。私たちの会社で生まれた部品が、あなたのスマートフォンの中にも入っているかもしれません！

## 人事担当者からの一言

「自分が設計した図面が機械となって目の前で動き出す」「量産技術で絶え間なく部品が生産される」、それは技術者にとって何ものにも代えがたい感動の一瞬。ものづくりのだいご味を味わえます。また、上下関係が薄い自由な雰囲気の中で、若い技術者もいきいきと仕事をしています。各社員が自ら考え、実行できることが当社の社風。私たちのビジョンは「グループからチームへ」。自ら考え、行動し、チームで解決していくリーダーとなる人材を求めています。自然に恵まれたこの南魚沼で、私たちと一緒に時代の先端を担う自動機械づくり、電子部品づくりに挑戦してみませんか？

## イチ押しの社員を紹介 ～杉山将士さん（第1技術部）～



**Q.** 就職にあたり、この会社を選んだ理由は？

**A.** もともと「ものづくり」が大好きで、大学は工学部の電気電子工学を専攻しました。卒業後は地元に戻りたいという気持ちが強く、大学の進路開発センターで南魚沼市内の企業を探しているなかで、セキ技研を見つけました。

**Q.** 今この会社で働いてみてどうですか？

**A.** 当社は最先端分野の機械を製造しているため、難しい作業が多いですが、まわりの先輩たちが丁寧に教えてくれます。また、自分がやりたい業務を自由にやらせてくれるという社風で、お客さんの要望にかなうよい製品を作ろうという意欲がわいてきます。

**Q.** これから就職したいと思っている後輩へ一言

**A.** 知識が不足していて自信がないという人でも、仕事に一生懸命取り組もうという意欲があれば、先輩たちがきちんと指導してくれます。とても仕事をしやすい環境ですので、「ものづくり」に興味のある人は一緒に「ものづくり」の技量を磨いていきましょう！



# 主役は地域のみなさん！地域づくり協議会の「とりくみ」「できごと」紹介コーナー

【問合せ】企画政策課 ☎773-6672



浦佐地区(びしゃもん市)

みなさんが住んでいる地域に、地域づくり協議会があることを知っていますか？地区センターを活動の拠点として、各地区の創意工夫で、特色のある地域づくりの活動が行われています。

あなたはいくつの取組みを知っていますか？その取組みや各種行事に参加したことはありますか？

このコーナーではそんな地域の様子をシリーズで紹介しています。



大巻地区(ジャンボかぼちゃコンテスト)



六日町地区(銭淵公園 観桜会)



東地区(里山文化祭)

地域づくり協議会名	電話番号	めざす目標・姿
浦佐地域づくり協議会	777-4535	寺社を中心とした街並みと商店街の活性化。人材育成
藪神地区地域づくり協議会	777-4862	地区内の商店街活性化と小規模行政区の組織づくり
大崎地区地域づくり協議会	779-2761	地区の自治活動の活性化によるにぎわいのあるまちづくり
東地区地域づくり協議会	779-3312	地区内の各種団体が行う交流活動、文化活動を通じた活性化
六日町地区地域づくり協議会	770-1173	さまざまな事業の掘り起こしと定着化。拠点づくり
五十沢地域づくり協議会	774-2002	各種団体と地域づくり協議会の連携、一体感の醸成
城内地区地域づくり協議会	775-2002	地区内の各種団体の事務局としての機能強化と活性化
大巻地区環境づくり協議会	776-2032	地域活動への参加意識を高める仕組みづくりと新しい取組み
塩沢地区まちづくり協議会	782-0973	行政区間、世代間を超えた団結力のあるコミュニティづくり
上田ふるさと協議会	782-5301	自然を大切にしながら安心して暮らせる地域づくり
中之島地区まちづくり協議会	782-1997	活動団体と連携し、地区が一体となった「わがまちづくり」
石打地区まちづくり協議会	783-3290	地区住民のニーズの把握と活動団体との連携



中之島地区(グラウンドゴルフ交流会)



城内地区(八海山新緑ウォーキング大会)



藪神(辻又)地区(都市と農村の交流事業)



# みんなの図書館

4月の開館日時

南魚沼市 月～金9:30～20:00(土日祝日は19:00まで)  
休館(図書整理日)16日(木)

大和 ☎777-4671 火～金9:00～19:00(土日祝日は17:00まで) 休館月(祝日の場合翌日)

塩沢 ☎782-0100 火～金9:00～20:00(月土日祝日は17:00まで)

申込み・問合せ:南魚沼市図書館 ☎773-6677

## 4月の読書のついで

ともだち  
たくさんできるかな

- 日時 4月18日(土)  
午後2時～3時30分
- 会場 南魚沼市図書館
- 多目的室
- テーマ 「ともだち」
- 内容 腹話術『ともだちいっぱい』・読み聞かせ・本の紹介
- 出演 ふうせんの会
- 対象 幼児・小学生・保護者他 どなたでも
- 定員 50人 ※参加無料
- 申込み 図書館に申し込みください(電話可)

## 絵本のへや

楽しい絵本のへやに、遊びにきませんか?乳幼児向けの楽しい絵本を毎回用意して、読み聞かせを行っています。おともだちとの出会いもあるよ!



- 期日 毎週水曜日  
午前10時30分～11時30分
- ※4月29日(水・祝)は、休みます
- 会場 南魚沼市図書館
- 多目的室
- 対象 0歳から入園前の幼児
- 内容 パネルシアター・手遊び・絵本・紙芝居・読み聞かせなど

## 2月の読書のついでの様子

「おいしいものを食べる」って、うれしいものです。好きな人と食べるのもっとうれしい!

2月は「たべもの」をテーマにしたお話をたくさん紹介しました。紙人形劇の『おなべやぐつぐつ』は、お鍋にお願いするとおかゆがぐつぐつとあふれ出るお鍋の話。使い方をよく知らないお母さんがおかゆをお願い。ぐつぐつとあふれ出すおかゆ。お母さんは、お鍋を止める方法が分かりません。「食べ物」を大切にしようというお話でした。紙人形をくるくると使い、おかゆがたくさんあふれ出る様子などを熱演いただきました。



とても楽しく、後半のテンポのよい手遊び、クイズ、読み聞かせに子どもたちは楽しんでいました。

## テーマ展示

4月のテーマ展示は、「ド・レ・ミの緑解禁!」です。いよいよ新緑の春を迎えます。野菜作りや庭作りを始める人の参考となる本を用意しました。

- ・野菜作り
- ・ガーデニング
- ・庭造り など

「趣味の園芸」「現代農業」などの雑誌も用意しています。

## こどもの読書週間

本はキラキラ万華鏡  
(第57回)こどもの読書週間標語  
4月23日～5月12日は、こどもの読書週間です。  
図書館では、子ども向けのイベントを開催予定(市報4月15日号で内容をお知らせします)



## 巡回図書を利用ください

3月19日(木)に塩沢図書室の巡回図書を入れ替えました。これは、図書館の蔵書から200冊を隔月で入れ替えているものです。次回大和図書室は、4月16日(木)に入れ替え予定です。

## 乳幼児親子おはなしの会

「えほんであそぼ」  
「このぼりとカブトを作ろう!」  
【問合せ】南魚沼市図書館  
☎773-6677

かわいいこのぼりとかわいいカブトを作ってみよう!

- 日時 4月24日(金)  
午前10時～11時30分
- 会場 大和公民館
- 内容 手袋人形・まんまるちゃん・絵本・パネルシアター・手遊び・歌など
- 対象 0～3歳児と保護者
- 参加費 無料(予約不要)





# 南魚スポーツパラダイス

公益財団法人南魚沼市文化スポーツ振興公社 スポーツ振興係

〒949-6611 南魚沼市坂戸372 ディスポート南魚沼内 ディスポート☎773-6620 スポパラ☎773-3210

ディスポート南魚沼  
4月の休館日：毎週月曜日

## \*\*\* 南魚スポーツパラダイス会員募集中！ \*\*\*

総合型地域スポーツクラブ南魚スポーツパラダイス（スポパラ）は、年会費6,170円で、さまざまな教室が『無料』『割引価格』で受講できます。

あなたもスポパラ会員になって、いろんな教室に参加し、楽しみながら健康増進に励みませんか？

## \*\*\* 平成27年度 第1期(5月～7月)陸の教室参加者募集 第2弾！ \*\*\*

●申込み受付 4月2日（木） 9:00～

●教室回数 全10回

教室名	開催曜日・開始時間		教室初日	教室内容	受講料	
					スポパラ会員	一般
リフレッシュエクササイズ（託児付）	木	10:30	4月23日（木）	いろんな運動で楽しく汗をかいてリフレッシュ！ 未就学児がいる人も、託児付きで安心！	無料	4,110円
らくらく青竹	木	13:00		青竹ふみを用い、全身の機能を高める効果を狙います。 「腰やひざへの負担が気になる」「運動経験の少ない」「体力に自信のない」人も安心して取り組みます。	無料	4,110円
やさしいステップボクシング	木	18:30		強くしなやかな身体を作るボクシングフィットネス！ストレス発散、シェイプアップを求める女性、メタボ対策、強度の高い運動を求める男性に最適！ 仕事帰りにぜひどうぞ！	無料	4,110円

### 注意事項

- ◇受付は、先着順。各教室とも、定員に達し次第締め切り
- ◇申込み開始時間の30分前から予備受付を行います。申込み開始時刻に定員を超える場合は、申込み開始時刻と同時に締め切り、その場で抽選
- ◇日程は都合で変更する場合あり。詳しくは、各教室参加者募集要項をご覧ください
- ◇保険料は、会員は年会費に、一般参加者は参加料に含まれています。（申込み教室のみ有効）
- ◇各教室とも最少催行人数に満たない場合は、中止する場合あり
- ◇教室の詳細な内容など、不明な点はスポパラ事務局まで

## 大原運動公園野球場のネーミングが「**ペーマガSTADIUM**」に！

【問合せ】社会教育課 生涯スポーツ係 ☎773-6630

昨年5月にオープンした大原運動公園野球場のネーミングライツ募集の結果、株式会社ベースボール・マガジン社に決定し、4月からは新名称「ペーマガSTADIUM」となります。

契約金額は年額100万円、契約期間は4月1日から平成30年3月31日までの3年間で、命名権料はジュニアスポーツの底辺拡大やジュニア層の競技力向上などのスポーツ振興に役立てます。

### 平成27年度開催の主な試合予定

- ◇5月24日（日）ルートインBCリーグ 新潟アルビレックスBC×富山サンダーバズ（13:00～）
- ◇6月21日（日）NPBイースタンリーグ 埼玉西武ライオンズ×読売ジャイアンツ（12:30～）
- ◇8月14日（金）ルートインBCリーグ 新潟アルビレックスBC×福島ホープス（18:00～）



## トミオカホワイト美術館

開館9:00~17:00(入館終了16:30)

4月の休館：1日(水)、8日(水)、15日(水)、22日(水)

【4月の「市民無料の日」は、18日(土)、28日(火)】

TEL 775-3646 FAX 775-3650

¥ 一般500円 / 小中高250円(市内の小中学生は無料)

### 企画展『小品の世界』

■期間 6月22日(月)まで

「小品の世界」と題し、富岡が描いた小さな作品を中心に、初公開の作品やリトグラフ、墨絵を、約50点展示します。ぜひご覧ください。



「尾岱沼夕景」

## 鈴木牧之記念館

開館9:00~16:30

4月の休館：7日(火)、14日(火)、21日(火)

TEL FAX 782-9860

¥ 大人500円、小中高250円(市内の小中学生は無料)

### 常設展一部リニューアル

消雪設備などがまだ整備されていなかった昭和20年代の生活風景を、写真パネルで紹介しています。

屋根から下ろした雪で高くなった壁、懐かしい節季市などをぜひご覧ください。



## 南魚沼市民会館

受付8:30~17:15

4月の休館：毎週月曜日(祝日の場合は翌日)

TEL 773-5500 FAX 772-8161 ☎0120-150-142

URL <http://www.6bun.jp>

### バックステージツアー

公演本番で使用する照明機器や音響機材、音調室、舞台装置など、日ごろは見ることのできない大ホールの舞台裏を見学してみませんか？

■日時 4月19日(日) 13:00~16:00

■会場 市民会館 大ホール

■料金 無料(事前申込みが必要)

■定員 30人(小学生以上)

### 賛助会員の募集

平成27年度賛助会員の募集を開始しました。みなさんの入会をお待ちしています。

## 棟方志功アートステーション

開館9:00~17:00(入館終了16:30)

4月の休館：1日(水)~3日(金)

【JR六日町駅1階】 TEL 770-1173

URL <http://www.m-uonuma.jp/m-artstation/index.html>

第1期 棟方志功+浮世絵・油絵・版画「視線の行先」

■期間 6月14日(日)まで

## 今泉記念館アートステーション

開館9:00~17:00(入館終了16:30)

4月は毎日開館します

TEL 783-4500 FAX 783-3388

URL <http://www.michinoeki-minamiuonuma.jp/imaizumi-kinenkan>

¥ 一般500円 / 小中高250円

常設展 ◆~彫る 摺る 画く~ 「棟方志功の世界」

美しい女人像が描かれた作品の数々と、人気が高い不動明王が描かれた肉筆画「倭画」2作品を展示しています。迫力ある作品をぜひご覧ください。

企画展 ■期間 6月17日(水)まで

「ピカソも・シャガールも・ウォーホルも！ 版画で出会う西洋美術」

ピカソ、シャガール、ウォーホルをはじめとした9人の作家の版画作品17点をご覧ください。作家ごとの展示数は少ないですが、代表的なモチーフが描かれた作品を選びすぐっての展示です。

「大沢昌助・堀内規次・桜井尚 版画展」

## 池田記念美術館

開館9:00~17:00(入館終了16:30)

4月の休館：1日(水)~3(金)、8日(水)、15日(水)、22日(水)、30日(木)

TEL 780-4080 FAX 777-3815 URL <http://www.ikedart.jp>

¥ 一般500円 / 高校生以下(無料)

ムクムク展~東京藝大卒業作家3人による展覧会~

■期間 4月4日(土)~29日(水・祝)

東京藝大卒業の若手女性作家による展覧会。みずみずしい感性で身近な自然を描きます。

■ギャラリートーク・お茶会

4月4日(土) 14:00~

参加費 1,000円(入館料・飲物代含む)



野口満一月「Clear Water」

### スポーツカード展示室 ベースボールカードに見る「温故知新」

■期間 4月18日(土)~10月中旬

最新カードや昨年展示できなかった豪華版カードなどを展示。4月18日(土)に「BBMスポーツカードショー春の陣in浦佐」を開催します。

# 郷土資料

あれこれ 29

〔問合せ〕社会教育課

郷土史編さん係

☎773-2197

民俗資料より⑫

## 雪櫃と春山の作業

冬には、降り積もった雪で山野の木々の小枝や山道の窪みなどは消えてなくなります。やがて雪がしめ、固くなると滑りやすくなるので、十二講（3月12日）のころには山仕事が始まります。秋までには切だしたしば木や木呂（薪）は、乾燥させるため、山に保管しました。これを「にお」といいます。「にお」にして保管していた「しば木」の運び出しや、春の山でしば木を切り出す「春木山」、建築用などの木材の切り出しが始まります。

村々では一家総出で作業したり、7〜8人で「山組」を組んで山仕事へ向かいました。また、神社の鳥居に使う石材などの大きく重いものも冬の間に櫃を利用して運搬しました。

運搬には雪櫃（オオゾリ、山ゾリ）が使われ、ほとんどの農家が持っていたそうです。櫃の大きさは

は小さきまででしたが、特に大型の櫃は『修羅』と呼ばれていました。材木の切出し作業を『大持ち（大持引き）』といい、使われた櫃は、『大持ち櫃』と呼ばれました。2mを超えるような大型の櫃がこう呼ばれていたそうです。作業中には『大持ちうた』が歌われ、作業の士気を高めました。

雪櫃は、2本（二対）からなり、左右の1本は、それぞれ同質の1本の木材から削り出されました。左右に横木を渡して縄で縛りつけ、その上に木材や荷物を載せて運びました。

山で切り出した木材を山の斜面と雪を利用して滑り落とす運搬方法を「ずいけん（ずいけんまくり、ずいけん落とし）」といいました。木材は雪櫃の大きさに合わせて切つて載せられ、麓まで運びました。これを「櫃のり」といい、櫃の後ろに掴まり、片足を櫃に乗せ、一方の足で舵を取りながら一気に山を下り、平地では櫃についた「引き縄」を引いて運搬しました。市でも写真にあるような雪櫃が資料として保管されています。

参考文献・『北越雪譜』『塩沢町史』通史編上巻



昭和30年4月6日 薪の切り出し作業（欠之上 四の沢）

写真提供・新潟地域映像アーカイブ

# 『六日町史』通史編第二巻 近世を発刊しました

〔問合せ〕社会教育課

郷土史編さん係

☎773-2197

六日町の近世（慶長3年「1598年」〜慶応3年「1867年」）を、地域に残る資料を活用し、『六日町史』通史編第二巻近世にまとめ発刊しました。

**主な内容** 村のすがたと村人の暮らし、近世の村と領主支配、村人のなりわい、六日町の交通、さまざまな職業と商い、村の教育・文化・宗教、幕末の六日町

**体裁** A5判、約480頁

**販売価格** 3,000円

**販売窓口** 郷土史編さん室、中央・大和・塩沢公民館



表紙デザイン・平賀壮太さん

『夏・中ノ岳・オオタカ』



## 平成27年度 住民健診

【問合せ】保健課

☎773-6811

住民健診が5月からはじまります。住民健診の日程、健診の流れは次のとおりです。

### ◇日程

5月中旬～11月下旬  
対象の行政区、日程の詳細は、今号と同時配布の住民健診カレンダーで確認ください。

### ◇健診会場の変更

六日町地域の健診会場は、「市民会館 多目的ホール」のみとなります。

#### H26会場

雪国スポーツ館  
城内診療所  
五十沢開発センター

#### H27会場

市民会館 多目的ホール

「ゆきぐに大和病院健友館」では、すべての健診が同日の実施でしたが、乳・子宮頸がん検診が、別日程で「コミュニティホールさわらび」となります。

#### ゆきぐに大和病院健友館

基礎健診・胃・大腸・肺がん・結核(胸部レントゲン)・コミュニケーションさわらび

乳・子宮頸がん

### ◇健診の流れ

#### ① 通知書の送付

お住まいの行政区に該当する健診日の約1か月前に実施通知書を送付します。申し込んだ検診項目、同封の間診票などを確認ください。

※原則、申込みがないと実施通知書は郵送されません。

40～74歳の国民健康保険加入者で、健診申込兼調査票を未提出の人にも特定健康診査受診券を送付します

#### ② 日程の変更、検診項目の追加

「健診日を変更」「検診を追加」する場合など、不明な点は、保健課に連絡をください。

#### ③ 健診準備

質問票を事前に記入し、健診時に持参ください。実施通知書同封の「健診受診のご案内」を事前にお読みください。

#### ④ 健診日当日

実施通知書と必要書類などを持ち、健診会場へおこしください。

※無料クーポン対象の人は、クーポン券と身分証明できるものを、40歳以上で基礎健診を受ける場合は、保険証を持参ください。

社会保険加入者の扶養者で、

特定健診を市の健診会場で受診する人は、加入する保険者(協会けんぽなど)から送付の特定健康診査受診券と保険証を持参ください

#### ⑤ 受診後の検診結果

受けた検診ごとに、1か月～1か月半後に、健診結果が郵送されます。健診結果を確認ください。

#### ◇合同健診

胃がん・大腸がん・肺がん・前立腺がん検診、肝炎ウイルス検査は、基礎健診と同時に受診できます。(乳・子宮頸がん検診は、別日程)

年に1度は検診を受けて自身の健康管理に役立てましょう。受け方がわからない場合などは、問い合わせください。

## 麻しん風しん予防接種 2期の接種券の送付

【問合せ】保健課

☎773-6811

対象者(年長児)に、麻しん風しん予防接種2期の予防接種券を送付しました。

接種期限は平成28年3月31日ですが、忘れないよう早めに接種しましょう。

医療機関に予約をし、母子手帳と予防票兼接種券を持参し、接種を受けてください。

## 平成27年度も風しん予防接種の費用助成を実施

【問合せ】保健課

☎773-6811

市では、平成27年度も妊婦への風しん感染を防止することと、先天性風しん症候群の発生を防ぐことを目的に、風しん予防ワクチンの接種費用の一部を助成します。

対象者 市内に住所があり、次のいずれかに該当

- ① 妊娠を希望する女性
- ② 妊婦の夫か、同居の家族
- ③ 妊娠を希望する女性の夫か、同居の家族で、抗体検査の結果、抗体価が低い場合

助成(接種)期間 4月1日～平成28年3月31日

助成(限度)額

- ・ 風しん単独ワクチン… 4,000円
- ・ 麻しん風しん混合ワクチン… 6,000円

※各ワクチンの接種費用の1/3相当は、個人負担  
助成方法(償還払い) いった

ん医療機関で全額を支払い、申請ください。(医療機関の領収書と接種済証、印鑑、口座番号が必要です)

※対象者が③の場合、抗体価を証明できる書類も必要

申請窓口 保健課、子育て支援課、大和塩沢市民センター  
※申請書は申請窓口まで(市ウェブサイトからもダウンロード可)

## 高齢者肺炎球菌予防接種 接種券の送付

【問合せ】保健課

☎773-6811

平成27年度に新たに高齢者肺炎球菌予防接種の対象となる人に、接種券を送付しました。

対象 4月1日～平成28年3月31日に、65・70・75歳になる人

平成26年度に接種券か、対象者証明書の送付があり、未接種の場合は、今年度もその用紙を使用できます。

また、60歳以上65歳未満の特定の障がいがある人で、平成26年度中に接種しなかった場合は、平成27年度の接種券を送付します。

くれよんクラブに参加  
しませんか？

【問合せ】保健課 母子保健班  
☎773-6811

くれよんクラブは、子育てに困り感のある保護者や、障がいのある子どもを持つ保護者の集まりです。月1回開催し、情報交換やミニ勉強会を行っています。

期日

・4月10日（金）

内容：話し合い・フリートーク

・5月8日（金）

内容：話し合い・フリートーク

※申込みは不要

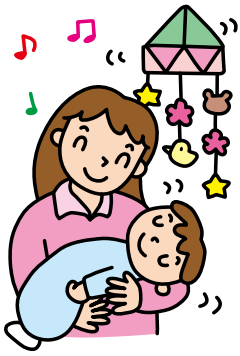
時間 午前10時～11時

会場 本庁舎南分館1階

103会議室

参加者の声

子育てに悩んで参加しました。悩みのないお母さんは、いないんだと安心しました。また参加したいです。



ほのぼの広場の制度を拡充  
4月1日～

【問合せ】子育て支援センター  
☎772-7754

子育て世帯のニーズに対応するため、4月1日からほのぼの広場の制度を拡充します。

拡充する内容

- ・小学校入学前全児童を対象（市外在住者も含む）
- ・六日町会場の改修工事が完了し、会場が広くなります。（乳児専用スペースも確保）

利用上の注意点

- ・施設は室内公園と同様に、保護者の責任と監督のもとで利用ください。
- ・安全確保のため、大きい子どもの乳児スペースの利用は制限します。また、利用者が多いときは、入場を制限する場合があります。



4月の城内診療所 診療担当医師（予定表）

受付・診療時間

午前：月曜～土曜〔受付〕8:30～11:30〔診療〕9:00～

午後：月曜～金曜 第1、第3土曜〔受付〕11:30～16:00〔診療〕14:00～

【問合せ】城内診療所 ☎775-2009

月		火		水		木		金		土		日
午前	午後	午前	午後	午前	午後	午前	午後	午前	午後	午前	午後	
				1日		2日		3日		4日		5日
				高橋	高橋	高橋	高橋	高橋	寺田	薄田	薄田	休診
6日		7日		8日		9日		10日		11日		12日
高橋	高橋	高橋 福本	福本	高橋	休診	高橋	高橋	高橋	高橋	福本	休診	休診
13日		14日		15日		16日		17日		18日		19日
高橋	高橋	高橋	寺田	高橋	高橋	高橋	高橋	高橋	寺田	堀内	堀内	休診
20日		21日		22日		23日		24日		25日		26日
高橋	高橋	高橋 福本	福本	高橋	休診	高橋	高橋	高橋	寺田	福本	休診	休診
27日		28日		29日		30日						
高橋	高橋	高橋	寺田	休診 (昭和の日)		風間	高橋					

お知らせ

4月から平日午前の外来受付時間を30分延長し、11時30分までとします。また、第1・第3土曜日は午後も診療を行います。第2・第4水曜日の午後は外来を休診します。





# 掲 示 板

市などからのお知らせ

## 掲示板

市などからのお知らせ

### 議会のラジオ放送日程 （3月定例会（一般質問））

【問合せ】  
議会事務局

☎ 773-6650

「FMゆきぐに」で、3月市議会定例会の一般質問を送ります。放送日程や質問内容などの詳細は、市ウェブサイトに掲載中です。

#### ●放送予定議員

（質問順位、敬称略、4月6日（月）から放送予定）

- 中沢一博、鈴木 一
- 黒滝松男、中沢俊一
- 林 茂男、永井拓三
- 清塚武敏、笛木 晶
- 岡村雅夫、腰越 晃
- 桑原圭美、小澤 実
- 塩川裕紀、佐藤 剛
- 田村眞一、阿部久夫
- 塩谷寿雄、若井達男
- 勝又貞夫、山田 勝
- 今井久美、樋口和人
- 寺口友彦

### 人権なんでも相談所 （相談無料、秘密厳守）

【問合せ】

法務局 南魚沼支局  
☎ 772-3742

#### 対象

- ・ 家庭内（夫婦・親子・結婚・離婚・相続など）、親族間、近隣間のもめごと・悩みごとなど、毎日の暮らしの中で起こるさまざまな問題
- ・ いじめ、体罰、女性差別、外国人差別などのあらゆる差別問題

#### 相談担当 人権擁護委員

##### ①広神会場

広神コミュニティセンター（魚沼市今泉）

日時 4月17日（金）

午後1時～4時

#### 最寄りの人権擁護委員

・ 大嶋のり子（魚沼市中家）

☎ 025-792-3874

・ 松木謙（魚沼市和田）

☎ 025-799-2117

##### ②塩沢会場

塩沢庁舎2階

日時 4月19日（日）

午後1時～4時

#### 最寄りの人権擁護委員

・ 高橋文字（中子新田）

☎ 782-4937

・ 阿部正廣（島新田）

☎ 782-0850  
・ 木村恵美子（君沢）  
☎ 783-3807

※人権擁護委員は、相談日に限らず電話相談に応じます

### 国際大学2015年春 日本語教育ワークショップ

【問合せ・申込み】

国際大学 教務事務局（高橋）

☎ 779-11498

FAX 779-11187

メール [jip@iuj.ac.jp](mailto:jip@iuj.ac.jp)

留学生に日本語を教えるためのワークショップを開催します。「みんなの日本語初級Ⅱ 本冊 第2版」を教科書に、ポイントの解説や教え方を一緒に考えます。

日時 4月25日・5月9日／

23日・6月6日の土曜日、

午前10時～午後0時30分、

午後1時30分～4時

（午前・午後別、全8回）

※都合がつく回の出席で可

会場 国際大学（教室は、当日に案内）

料金 1回1,000円（コピー代含む。午前・午後別）

※希望で教科書の当日購入

（2,800円）が可能。申込み時にお知らせください

締切り 各開講日の3日前

### 春の一斉清掃と不法投棄の防止

【問合せ】

廃棄物対策課  
☎ 782-0339

#### 春の一斉清掃

市では、毎年「春の一斉清掃の日」を定め、地域の美化運動を推進しています。美化運動の実施は、行政区ごとの取組みです。

気持ちのよい生活環境を維持するため、協力ください。

#### 大和地域（環境浄化の日）

4月25日（土）

六日町・塩沢地域

4月26日（日）

※行政区で、実施日が異なる場合があります

#### 不法投棄の防止

道路脇のタバコの吸い殻などのポイ捨てや、林道・河川の廃タイヤや家電製品などの不法投棄が絶えません。

不法投棄は景観を損ない、地下水汚染や生活環境の破壊にもつながるおそれがあります。ごみは決められたルールに従い、適正に処理してください。

※個人所有の空地や山林に不法投棄されたごみ処理は、

所有者が行うこととなります。不法投棄は絶対にしていただきください。

不法投棄には法律で5年以下の懲役か、1千万円以下の罰金、またはその両方が科せられます

### 平成27年度 銃砲刀剣類 登録審査会

【問合せ・申込み】

新潟県教育庁 文化行政課

☎ 025-280-5619

期日 6月18日（木）、10月15日（木）、平成28年2月18日（木）

日（木）

時間 午前10時～午後2時30分（正午～午後1時を除く）

会場 長岡地域振興局 会議室棟2階 大会議室（長岡市四郎丸町）

持ち物 ①登録する銃砲刀剣類、②銃砲刀剣類発見届（所轄警察署が発行。審査会前に所轄警察署に届け出が必要）、③審査手数料（1件6,300円、新潟県収入証紙で納入）

※移動は危険のないように梱包し、盗難などに注意ください。

新潟会場（新潟県庁）の期日などは問い合わせください

### 平成27年度国税専門官 採用試験

【問合せ】  
人事院人材局試験課  
☎03-3581-5311

国税局や税務署で、税のスペシャリストとして働く国税専門官（国家公務員）を募集します。

#### 受験資格

①昭和60年4月2日～平成6年4月1日生まれの人、②平成6年4月2日以降に生まれ、①大学を卒業したか、平成28年3月までに卒業見込みの人、②人事院が①と同等の資格があると認める人

#### 試験の程度

大学卒業程度  
申込み 原則として、インターネット申込み

【http://www.jinji-shiken.go.jp/juken.html】

受付期間 4月1日（水）午前9時～4月13日（月）【受信有効】

#### 試験日

第1次：6月7日（日）〔会場：高崎市・さいたま市・新潟市・松本市ほか〕、第2次：7月14日（火）～7月22日（水）の間で、第1次試験合格通知書で指定する日〔会場：さいたま

市ほか）

合格者発表 第1次 6月30日（火）午前9時、第2次 8月25日（火）午前9時

### 心の健康相談会

【問合せ・申込み】  
南魚沼地域振興局  
健康福祉環境部 地域保健課  
☎772-8137

「眠れない」「不安」「閉じこもりがちだ」「更年期のせいか気持ち沈む」「お年寄りのもの忘れ」「認知症」など：そのような悩みをお持ちの人、またはその家族などに、専門医（精神科）が相談に応じます。プライバシーは守られます。

日時 4月13日（月）

午後2時～4時

会場 南魚沼健康福祉環境部

費用 無料

申込み 事前予約が必要

### 鯉のぼりを寄附ください

【問合せ】  
上田郷自然をはぐくむ会  
（代表 川永政利）  
☎090-4093-6392

子どもたちの健やかな成長

を願い、4月12日（日）～5月10日（日）に、登川〔滝谷農村公園付近〕で、鯉のぼりを泳がせます。

不要になった「鯉のぼり」の寄附をお願いします。連絡をいただければ、引き取りにうかがいます。

### 「女性だけの優しいヨガ教室」参加者募集

【問合せ・申込み】  
BMS南魚沼スポーツコミュニティ  
（大原運動公園指定管理者）  
☎783-35533

運動不足の解消や冷え性の改善にオススメです。初めての人も安心して行えます。一緒にヨガを始めてみませんか？  
期間 4月13日～6月8日の毎週月曜日（全8回、5月4日は除く）

時間 前半の部：午後7時30分～8時30分、後半の部：午後8時40分～9時40分

会場 大原運動公園野球場

多目的ルーム

対象 女性（年齢不問）

参加費 5,000円（全8回、保険料含む）

定員 各部15人

締切り 4月10日（金）

### 市民社会人サッカー大会 を開催

【問合せ・申込み】  
南魚沼市サッカー協会事務局  
☎090-2326-2195  
（牧野）  
☎090-3343-0190  
（塩谷）

日時 5月17日（日）

午前8時～午後4時

（集合：午前7時）

会場 大原運動公園 多目的

グラウンド

参加費 1チーム10,000円

締切り 4月30日（木）

### 特別養護老人ホーム八色園 理容室テナント出店者の募集

【問合せ・申込み】  
特別養護老人ホーム八色園  
☎777-3811

園内のテナントに、理容室を出店いただける事業者を募集しています。条件などは、問い合わせください。

締切り 4月30日（木）

床面積 12.06㎡

### 新入学（園）児を守る交通安全 全週間 4月6日～12日

【問合せ】  
環境交通課  
☎773-6666

慣れない通学路を登下校する新入生を守るため、実施される交通安全週間です。

#### 運動の重点

- 新入学（園）児などに対する交通安全指導の徹底
- 保護者などの交通安全意識の高揚

●通学・通園路の安全確保  
新入生の保護者へお願い

通学路で注意する場所を指導してください。どこが、どのように危険なのか、わかりやすい言葉で具体的に説明することがポイントです。







# 掲 示 板

市などからのお知らせ

## 農地中間管理機構 「農地の貸し借り」の相談を

【問合せ・申込み】  
農林課  
☎773-6663  
農業委員会  
☎773-6664

「高齢で農業を続けられない」「農地を相続したが、農作業ができない」「規模拡大のため農地を貸して欲しい」など、農林課・農業委員会・農協へ相談ください。

### 農地提供者への支援

### 経営転換協力金

**対象** 経営転換やリタイヤする農業者、農地の相続人  
**交付要件** 全農地を10年以上機構に貸し付け、かつ機構から受け手に貸し付けられること

**交付金額** 〇・5ヘクタール～300,000円、  
0・5ヘクタール～2ヘクタール…500,000円、  
2ヘクタール～700,000円、  
000円

### 耕作者集積協力金

**対象** 自作地の場合…機構の借り受け農地に隣接する農地を貸し付けた所有者  
貸付地・借地の場合…所有

者が農地を機構に貸し付けた場合の当該農地の耕作者  
**交付要件** 交付対象農地を10年以上機構に貸し付け、かつ機構から受け手に貸し付けられること

### 交付金額（10アール当たり）

平成27年…20,000円、  
平成28年・29年…10,000円、平成30年…5,000円

### 農地中間管理機構の仲介条件

・賃借料の支払いは金銭契約であること（指定口座を通じ支払い）  
・事務手数料（賃借料の1% + 消費税）が農地の貸し手・受け手ともにかかります。

### 地域（集落）への支援

### 地域集積協力金

地域内農地の一定割合以上が機構に貸し付けられることで交付金がでます。詳細は、農林課に問い合わせください。

### 締切り

春募集分…4月30日（木）、  
秋募集分…11月30日（月）  
（予定）

## 弁護士による

## 「消費生活」無料法律相談

【問合せ・申込み】  
消費生活センター  
〔ふれ愛支援センター内〕  
☎772-2541

マルチ商法や資格商法、多重債務など、お金にまつわる消費者トラブルでお悩みの人に、弁護士による無料法律相談を毎月行っています。

相談時間は1件約30分。希望する人は、前日正午までに電話で予約ください。

※弁護士との相談時間を有効に使えるよう、申込み時に相談の概要を相談員が伺います

### 日時

4月23日（木）  
午後1時30分～4時

### 会場

ふれ愛支援センター  
1階 相談室

※消費生活センターでは、多重債務も含め、消費者のみなさんの相談に応じます。身近な相談窓口として気軽に利用ください

## 南魚沼地域安全協会安全 安心メールの配信を開始

【問合せ】  
南魚沼警察署  
☎770-0110

南魚沼警察署と南魚沼地域安全協会は、認知症高齢者行方不明事案の捜索手配・不審者情報・特殊詐欺前兆事案の犯罪被害防止情報などを、メール配信する「南魚沼地域安全協会安全安心メール」を3月3日から開始しました。

受信を希望する人は、ウェブサイトに画面に従い登録してください。

※携帯電話やパソコンなどで、一部対応できない機種があります。

迷惑メール対策などの設定で受信できない場合は、ドメイン

「@safety-my-town.jp」を受信できるように設定してください

### 登録用ウェブサイト

<https://fola.jp/nanngo/ap/105/>

## 平成27年度南魚沼市野球連 盟新規加盟チームを募集

【問合せ・申込み】  
南魚沼市野球連盟（小田島）  
☎090-8773-6676

平成26年度は、一般42チーム・少年野球16チームの加盟で、各種大会に多数のチームから参加いただきました。

加盟すると各種大会の参加費が安くなります。新チーム結成など、ぜひ野球連盟に加盟ください。

**募集期間** 4月1日（水）～30日（木）

**加盟登録料** 5,000円

**年会費** 5,000円

※登録料・年会費は、総会時に正式決定します

### 総会

**日時** 4月15日（水）午後7時～

### 会場

ふれ愛支援センター  
1階 研修室



昼間コース	実施日	夜間コース	実施日
新入社員教育	4/6~4/8 (全3回)	第2種電気工事士学科	4/6~6/5 (全34回)
介護職員初任者研修(通学方式)	5/8~6/16 (全23回)	1級電気工事施工管理技士 受験対策(学科)	4/9~6/11 (全10回)
建築大工	5/13~3/24 (一年次61回)	簿記3級	4/10~6/10 (全22回)
パソコン入門(午前) (ワード・エクセル・インターネット)	5/11~5/25 (全7回)	配管2級技能士	5/1~9/29 (全41回)
ワード体験講座(午前)	4/18	測量実践	5/7~9/26 (全29回)
エクセル体験講座(午前)	4/25	中堅社員教育	5/12~5/28 (全6回)
		ワード中高年	5/12~6/9 (全9回)

**4・5月開講コース受講生募集**  
 【問合せ・申込み】  
 魚沼サンテイクスクール  
 ☎777214554

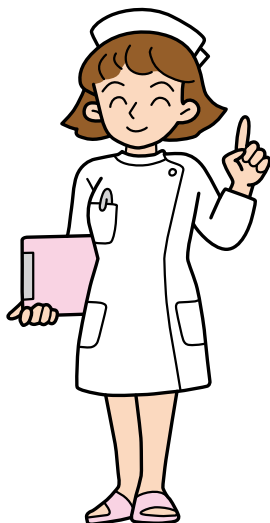
※受講料などの詳細は、問い合わせください。  
 体験講座を除き、南魚沼市「中小企業研修受講料補助金」の対象コースです

**市立病院職員募集**  
 【問合せ・申込み】  
 ゆきぐに大和病院 庶務課  
 ☎77712111

市立病院(南魚沼市民病院・ゆきぐに大和病院)に勤務する職員を募集します。  
**職種** 看護師 15人  
**応募要件** 有資格者か、資格取得見込者で、昭和35年4月2日以降に生まれた人  
**試験内容**  
 実務経験のある有資格者：書類審査と面接  
 資格取得見込者と実務経験のない有資格者：専門・作文の筆記試験、面接  
**試験会場** ゆきぐに大和病院  
**必要書類** 受験申込書、履歴書(問合せ先に請求)、写真2枚(縦4cm×横3cm)、有資格者は資格免許証の写し  
 ※勤務時間・待遇など、詳しくは問い合わせください。  
 資格取得見込み者の採用予定日は平成28年4月1日以降

**試験日程**

	試験日	応募締切日	採用予定日
第1回	5月21日(木)	5月11日(月)	7月1日以降
第2回	6月18日(木)	6月8日(月)	8月1日以降
第3回	7月25日(土)	7月15日(水)	9月1日以降
第4回	8月22日(土)	8月12日(水)	10月1日以降
第5回	9月26日(土)	9月16日(水)	11月1日以降
第6回	10月15日(木)	10月5日(月)	12月1日以降
第7回	11月19日(木)	11月9日(月)	平成28年1月1日以降
第8回	12月17日(木)	12月7日(月)	平成28年2月1日以降
第9回	平成28年1月21日(木)	平成28年1月12日(火)	平成28年3月1日以降
第10回	平成28年2月18日(木)	平成28年2月8日(月)	平成28年4月1日以降
第11回	平成28年3月17日(木)	平成28年3月7日(月)	平成28年5月1日以降







# 掲 示 板

市などからのお知らせ

## ルートインBCリーグ戦 前売りチケットを販売

【問合せ・申込み】  
社会教育課 生涯スポーツ係  
☎773-6630

ベーマガSTADIUM(大スタジアム)  
原運動公園野球場新名称、4月1日(土)で開催のルートインBCリーグ戦の前売りチケットを販売します。

新潟アルビレックスBC対富山サンダーバーズ戦

日時 5月24日(日) 午後1

時試合開始

※お笑いコンビ「ハイキングウォーキング」のトークイベントも企画中!

前売りチケット 1,100

円(高校生以下:300円、未就学児:無料)

新潟アルビレックスBC対福島ホープス戦

日時 8月14日(金) 午後6

時試合開始

※元メジャーリーガー岩村明憲選手兼任監督率いる新生福島球団との対戦をお楽しみください!

前売りチケット 500円(高

校生以下:300円、未就

学児:無料)

チケット取扱期間 4月1日

(水)〜8月13日(木)  
※観戦チケットの当日券は、球場まで

販売場所 社会教育課 生涯スポーツ係(土日祝日は市民会館窓口まで)、大和・塩沢公民館、大原運動公園野球場事務室、サトウスポーツ



南魚沼市出身の阿部拳斗選手(新潟)



©YOSHIMOTO KOGYO CO.,LTD.

## 旧主要戦域における 慰霊巡拝事業

【問合せ】  
新潟県 福祉保健部  
福祉保健課 援護恩給室  
☎025-280-5180

実施地域 旧ソ連地域(ザバ

イカル地方、イルクーツク州、ハバロフスク地方、ユダヤ自治州、沿海地方、ウズベキスタン)、中国東北地方、硫黄島、東部ニューギニア、インドネシア、北ボルネオ、パラオ、フィリピン

実施予定時期 6月下旬〜平成28年2月下旬

## 市民の声⑤

【問合せ】  
秘書広報室  
☎773-6658

◇有料ゴミ袋の強度について◇

【市民からの意見・提案など】  
最近、有料ゴミ袋(可燃物)の強度が著しく弱いものがあるようです。2年ほど前からそのような思いははじめました。可燃物ゴミ袋の破損で、

多いのはゴミ袋の取っ手部分の手を掛ける部分の合わせ目

が切断します。また、取っ手部分の根本が裂けることもありました。どちらの場合も、ゴミ袋に記載されている結び方をしようとするると裂けることが多いです。

焼却炉への影響や、燃焼時の有毒ガスの発生などを考慮してのゴミ袋かと思えますが、最近には特に弱くなっているように感じます。これが多発するようになると、有料で発するようになると、有料であるがゆえに、交換クレームやそれにもなう無駄なコスト上昇なども考えられますので、この事象を参考に改善につなげてください。

## 【市からの返事】

1. ゴミ袋の強度について

平成24年度から次の事項を発注仕様書に設け、品質の向上に努めています。

①品質と性能はJIS規格(Z1702-1994・Z1711-1994)の基準を準用すること

②厚みは、平均厚みでJIS規格の基準を準拠すること

③製造業者に、公的機関の品質検査を受け、検査報告書

の提出を義務化

過去のクレームもあります。平成23年度は8件、24年度は3件、25年度は2件と年々減少傾向にあります。

当施設に搬入されるゴミは多種多様であり、適正に処理するにはよくかくはんし、ゴミ質を均一化する必要があります。ゴミ袋が破袋しなければ、よくかくはんすることができません。強度をより強くすることは可能ですが、トータルバランスを考慮しての強度設定ですので、理解をお願いいたします。

2. 取っ手部分の切断について

製造工程での圧着が不十分であったにも関わらず、検品が甘かったことが原因と考えられます。製造業者に指導を行い、市としても製品のチェック方法を検討したいと考えています。

今後は、今回のような事例を参考に製造業者と研究を重ね、さらなる品質の向上に努めてたいと考えています。(担当:廃棄物対策課)

☎782-0339

## 全国大会出場選手に棚村基金奨励金を贈呈しました

2月26日(木)、各種競技の全国大会出場の中学生・高校生を対象に、棚村基金奨励金の贈呈式を行いました。

井口市長は「県内の厳しい競争を勝ち抜いて全国大会に出場したことは、市民に大きな勇気と喜びを与えていただきました。これからも青春を大いに燃焼し、将来大きく拓き、大器として成長することを期待しています」と、激励の言葉を贈りました。

八海高校の牧野レナさんが選手を代表し、「このような激励をいただいたことに感謝の気持ちを忘れず、これからも頑張っていきます」と、力強く語りました。



名前	所属	出場大会名	種目
今井 優汰	六日町高校	全日本選手権	クロスカントリー
川邊 恒喜	六日町高校	インターハイ スキー大会他	クロスカントリー
申俣 旭自	六日町高校	全日本選手権他	クロスカントリー
山本 智恵	六日町高校	全日本選手権他	クロスカントリー
高橋 桃子	六日町高校	全日本選手権他	クロスカントリー
青木 太郎	六日町高校	高校選抜スキー大会	アルペン
小林 拓磨	六日町高校	高校選抜スキー大会他	アルペン
佐藤 實子	六日町高校	インターハイ スキー大会	アルペン
上村 莉世	六日町高校	インターハイ スキー大会	アルペン
上村 優人	八海高校	インターハイ スキー大会他	クロスカントリー
笠原 楓生	八海高校	高校選抜スキー大会他	クロスカントリー
興村 天樹	八海高校	冬季国体他	ジャンプ
岡庭 大晴	八海高校	高校選抜スキー大会	アルペン
牧野 レナ	八海高校	FIS公認 FAR EAST CUP	アルペン
星野 里穂	八海高校	全日本選手権大会他	アルペン
林 千尋	八海高校	冬季国体	アルペン
飯塚 天輔	小出高校	全日本選手権大会他	クロスカントリー
中島 夕和	小出高校	冬季国体他	クロスカントリー
荒川 真奈	小出高校	インターハイ スキー大会他	クロスカントリー
関 優希奈	小出高校	インターハイ スキー大会	クロスカントリー
山田 西	小出高校	インターハイ スキー大会他	クロスカントリー
今成 凱人	八海高校	高校選抜レスリング大会	レスリング(50kg級)
大平 拓海	八海高校	高校選抜レスリング大会	レスリング(66kg級)
戸田 俊也	八海高校	高校選抜レスリング大会	レスリング(96kg級)
小林 西	新潟商業高校	全日本ジュニア室内陸上	室内陸上(60m)
大平 麻生	早稲田大学	ユニバーシアード冬季競技大会他	クロスカントリー

名前	所属	出場大会名	種目
櫻井 空	三用小学校	ジュニアオリンピック	アルペン
長尾 優輝	塩沢小学校	ジュニアオリンピック	アルペン
山田 真奈	塩沢小学校	ジュニアオリンピック	アルペン
山本 天嶺	中之島小学校	ジュニアオリンピック	アルペン
上村 翔	六日町中学校	全国中学校スキー大会	ジャンプ
申俣 日向	六日町中学校	全国中学校スキー大会	クロスカントリー
中島 榛	五十沢中学校	全国中学校スキー大会他	クロスカントリー
林 結翔	五十沢中学校	ジュニアオリンピック	クロスカントリー
羽吹 唯人	大巻中学校	全国中学校スキー大会他	クロスカントリー
山本 大晴	大巻中学校	全国中学校スキー大会他	クロスカントリー
申俣 稀絵	大巻中学校	ジュニアオリンピック	クロスカントリー
青木 陽尚	塩沢中学校	全国中学校スキー大会	ジャンプ
笛木 瑞希	塩沢中学校	全国中学校スキー大会他	クロスカントリー
小林 萌子	塩沢中学校	全国中学校スキー大会他	クロスカントリー
田村 真彩	塩沢中学校	ジュニアオリンピック	クロスカントリー

## 特急はくたか号を題材にしたフレーム切手の完成を記念し、贈呈式が行われました

2月24日(火)、北越急行(株)の「特急はくたか号」を題材にしたフレーム切手の完成を記念し、贈呈式が行われ、郵便局魚沼地区連絡会統括局長の越後上田郵便局 青木局長から北越急行(株)代表取締役 渡邊社長と井口市長に手渡されました。この切手は、特急はくたか号沿線地域の活性化と観光PRを目的に作成されたものです。

市長は「すばらしい企画で、北越急行と地域の活性化につながると思います」と、語りました。



## 南魚沼きりざいDE愛隊が第12回NIKS地域活性化大賞で大賞を受賞

2月24日(火)、異業種の企業が協同し、交流活動を通じて活性化をはかる「共同組合新潟県異業種交流センター(NIKS)」主催の第12回地域活性化大賞で、南魚沼きりざいDE愛隊が大賞を受賞し、市長を表敬訪問しました。

目黒代表は「まちおこしはひとつづくりという活動理念が評価されたものと思います。これからは南魚沼市のPRのために、市民を巻き込みながら活動を進めていきます」と、報告しました。





## 大里一宮神社春季大祭が開催されました ～農具市として親しまれるおまつり～

3月12日(木)、塩沢地域の<sup>大里</sup>地区で大里一宮神社春季大祭が開催されました。「農具市」とも呼ばれ、親しまれてきた農業にまつわるこのおまつりは、刃物や竹細工、わら細工、農具などの露店の出店や、一宮神社では田畑の「虫除け」のお札を取り扱うなど、特色があります。

雪交じりの天候となりましたが、県外からの来訪者を含め、多くの人が春の訪れを告げるこのまつりに訪れました。



## 2015スペシャルオリンピックス日本・新潟冬季雪上記録会 in 五日町が開催されました

この記録会は、知的障がいのある人たちにさまざまなスポーツのトレーニングと競技の場を提供する組織「スペシャルオリンピックス日本・新潟」の主催で、来年2月開催の「2016スペシャルオリンピックス日本冬季ナショナルゲーム・新潟」のリハーサル大会として、3月8日(日)に開催されました。

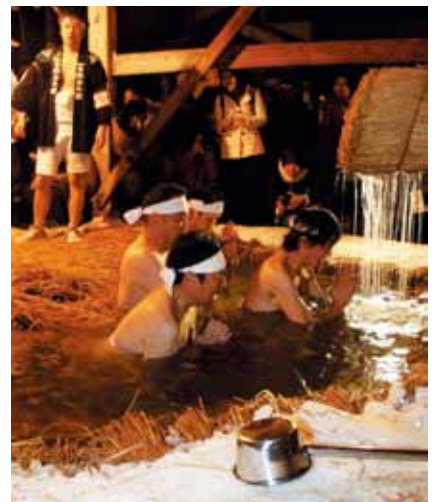
アルペンスキー、クロスカントリースキー、スノーシューイングなどの種目に知的障がいなどのある選手57人が参加し、表彰式では、万歳をしながら選手同士や参加者で健闘を称えました。



## 越後浦佐毘沙門堂裸押合大祭が行われました ～毘沙門堂に立ち上る男衆の熱気～

3月3日(火)、普光寺で越後浦佐毘沙門堂裸押合大祭が開催されました。この祭礼は、江戸後期に出版された「北越雪譜」にも「堂押」として記録され、毘沙門堂内で裸の男たちが押し合うことで有名な奇祭です。

ローソクの炎で幻想的に照らされた境内で、男たちの「さんよ、さんよ」という独特な掛け声が響いていました。身を切るような冷たい水で体を清めた男たちは、毘沙門堂のなかで、湯気を上げて押し合い、熱気を帯びていました。前夜祭とも天候に恵まれ、多くの人がこの奇祭に訪れました。



## 第31回しおざわ雪譜まつりが開催されました ～やわらかな光に包まれた幻想的なまつり～

2月21日(土)、ふれあい広場を主会場に、第31回しおざわ雪譜まつりが開催されました。このまつりは、江戸後期に出版された「北越雪譜」の著者である鈴木牧之の功績をたたえ、雪国の文化を継承するために、雪の中で行われる幻想的なまつりです。

多くのろうそくの灯りで、やわらかな光に包まれた主会場を中心に、歌舞伎公演、福餅まき、雪のステージイベント、グルメテント村、甘酒や地酒の無料サービスなど、天候に恵まれたこのまつりを楽しむ人の笑顔があふれていました。



2015. APRIL.CALENDAR  
4月 カレンダー

日にち	行事名・時間・会場など
16木	心理相談 10:00~ 子ども・若者育成支援センター
18土	読書のつどい 14:00~15:30 南魚沼市図書館 多目的室
19日	猫の譲渡会(魚沼アニマルサポート) 13:00~15:00 FMゆきぐに
20月	市政懇談会 19:30~ 東地域開発センター(地区センター)
23木	市政懇談会 19:30~ 蕪神地域コミュニティセンター(地区センター)
24金	乳幼児親子おはなしの会「えほんであそぼ」 10:00~11:30 大和公民館
27月	第4回農業委員会総会 9:00~ 大和庁舎3階旧議場

ほのぼのの広場

「親子での遊び」「子育ての仲間同士の情報交換」「育児相談」などに利用ください。

【問合せ】子育て支援センター ☎772-7754

■時間 9:30~15:30

「ほのぼのの広場」は、各地区★印の会場で開催します。

★大和会場：大和庁舎（3F）

毎週 月・火・木曜日

●4月13日（月） 11:00~

支援講座「お楽しみ会」講師：保育士

★六日町会場：ふれ愛支援センター（2F）

毎週 月~土曜日

※土曜日は入園している未満児クラスの人も利用できます

●4月15日（水） 11:00~

支援講座「お楽しみ会」講師：保育士

★塩沢会場：塩沢庁舎（北棟2F）

毎週 火・水・金曜日

●4月21日（火） 11:00~

支援講座「お楽しみ会」講師：保育士

※どの会場にも参加できます。予約は不要です  
保険料として1人10円をお願いします

行政  
困りごと  
相談日

4月13日(月) 13:30~15:30 働く婦人の家(浦佐)  
4月16日(木) 13:30~15:30 本庁舎  
4月21日(火) 13:30~16:00 塩沢老人福祉センター  
【問合せ】総務課 防災庶務班 ☎773-6660

市民の動き

(平成27年2月末現在)

●人口 59,561人(先月比 -61)  
●男 29,103人(先月比 -29) ●女 30,458人(先月比 -32)  
●世帯数 19,699戸(先月比 -1)



救急医療当番

★市消防本部のテレホンガイド ☎782-1991や  
ウェブサイト 南魚沼市 救急医療 検索  
でも当番の確認ができます。

4月1日~15日

必ず受診前に電話で症状を伝え、対応が可能か確認してください

日にち	診療科	受付時間	医療機関	電話番号
4日(土)	内科	13:30~16:00	湯沢町保健医療センター	780-6543
	外科	18:00~翌朝6:00	六日町病院	772-7111
5日(日)	内科	9:00~12:00	休日救急診療所	773-6688
	外科	13:30~16:00	六日町病院	772-7111
11日(土)	内科	13:30~16:00	萌気園二日町診療所	778-0088
	外科	18:00~翌朝6:00	ゆきぐに大和病院	777-2111
12日(日)	内科	9:00~12:00	休日救急診療所	773-6688
	外科	13:30~16:00	ゆきぐに大和病院	777-2111

●脳神経外科の休日救急医療 齋藤記念病院 ☎773-5111  
(診療時間：土曜12:00~翌朝6:00、日曜・祝日6:00~翌朝6:00)  
※服用している薬がある場合は、お薬手帳や服用している薬をお持ちください。乳幼児の受診の場合は、母子手帳をお持ちください

●休日救急診療所の所在地

市役所本庁舎南分館  
(旧南魚沼市保健センター内)  
☎773-6688 (日曜・祝日のみ)

●新潟県「小児救急医療電話相談」

☎025-288-2525

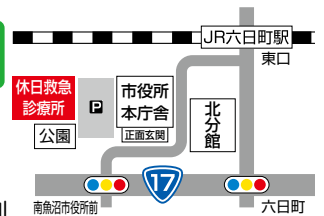
夜間に子どもの具合が悪くなったときに利用ください。経験豊富な看護師が、必要に応じて医師のアドバイスを受けながら相談に応じます。(毎日19:00~23:00)

◆医療機関の適切な利用に協力をお願いします◆

通常の診療時間のほうが医師やスタッフも揃っているため、夜間より適切な治療が受けられます。できるだけ通常の時間に受診しましょう。また、医療や健康のことを気軽に相談できる「かかりつけ医」を持ちましょう。病状に応じて適切な病院や医師を紹介してもらえるので、いざというときも安心です。

●問合せ/医療対策室 ☎773-6706

周辺  
地図



◆今月の表紙

3月3日(火)、普光寺〔浦佐門前〕で開催された裸押合大祭。毘沙門堂は男たちの熱気で湯気が立ち込めています。

編集後記

重い残雪の下にも緑が芽吹き、日ごとに春の訪れを感じる中、ほとんどのスキー場も次の土日を最後に営業を終えます。毎シーズン、何度か見かける80歳過ぎのおじいちゃんスキーヤー3人組。私の中で「続けることの大切さとすごさ」を教えてくれる心の師匠。来季も3人そろっての、元気な滑りをお見せください!

(秘書広報室 阿部)

市報に掲載する人名は、差し支えない限り、常用漢字表の適用字体を用いています。この広報紙は資源保護のため、再生紙を使用しています。