



## お知らせ版

### 南魚沼市民憲章【平成19年4月1日 制定】

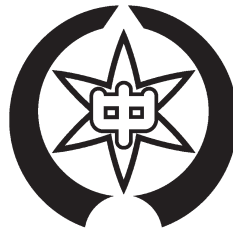
- わたしたち南魚沼市民は、人間を大切にします。
- わたしたち南魚沼市民は、自然を大切にします。
- わたしたち南魚沼市民は、ものづくりを大切にします。

- 問** 問合せ **申** 申込み **日** 日時 **会** 会場 **期** 期間 **時** 時間
- 対** 対象 **資** 資格 **定** 定員 **料** 費用 **切** 締切 **内** 内容
- 講** 講師 **持** 持ち物 **他** その他
- 本** 本庁舎 **大** 大和庁舎 **塩** 塩沢庁舎

●<http://www.city.minamiuonuma.niigata.jp> ●市報は南魚沼市公式ウェブサイトでもご覧いただけます

## 統合中学校の校章デザインが決定

城内・大巻・五十沢中学校の3校を統合し、平成30年に開校する「八海中学校」の校章デザインを、公募により決定しました。127点の応募の中から、井口やすひささん〔群馬県高崎市〕のデザインを採用しました。



**デザインの概要** 八海の「八」と市の花「カタクリ」を主題に、自然豊かな学校周辺と中学の「中」を表現しています。

☎777-3118

## 南魚沼市立病院職員募集

南魚沼市民病院・ゆきぐに大和病院に勤務する職員を募集します。  
勤務時間・待遇などの詳細は、問い合わせください。

**職種** 薬剤師(2人)  
**採用日** 11月1日以降  
**応募要件** 薬剤師の資格を有し、昭和40年4月2日以降に生まれた人

**試験内容** 書類選考、面接  
**試験日** 10月6日(火)

**試験会場** ゆきぐに大和病院  
**9月30日(水)**

**申** 受験申込書・履歴書(問合せ先に請求)に、写真3枚、資格免許証の写しを添えて

左記に申し込みください。  
**問** 南魚沼市立ゆきぐに大和病院 庶務課 庶務係

☎777-2111

## 容器包装ごみ分別に協力ください

容器包装ごみ(ペットボトル、その他のプラスチック容器包装類)のリサイクルにあたって、分別と品質の向上に協力ください。

### 種類と分け方

ペットボトル、その他のプラスチック容器包装類、白トレイ(大和地域のみ)を混ぜずに分けて、それぞれを指定ごみ袋に入れる。  
**出し方**

- ・黄色文字の家庭用「容器包装ごみ袋」を使用する。
- ・家庭ごみ収集カレンダーで収集日を確認する。
- ・各地区で決められた収集場所(ごみステーション)を確認する。
- ・収集日の朝8時までに出す。

### 注意事項

油や汚れ、臭いのあるものは入れない。

### ペットボトルのリサイクル状況

ペットボトルは、公益財団法人日本容器包装リサイクル協会や民間の資源化業者で処理され、自動車用カーペット、ユニフォーム、たまごパックなどに再商品化されます。

## 平成26年度 ペットボトルの資源化量

	資源化量	歳入
(公財)日本容器包装リサイクル協会	60 t	4,072,426円
民間の資源化業者	60 t	3,560,436円
計	120 t	7,632,862円

**問** 廃棄物対策課  
☎782-0339

## 余川中道遺跡企画展

国道17号バイパス建設に伴い発掘調査が行われた余川中道遺跡出土品の一部や発掘調査の成果を展示します。あわせて講演会を行います。

### 企画展示

**会** 南魚沼市図書館  
**日** 9月26日(土)

10月12日(月・祝)

### 無料

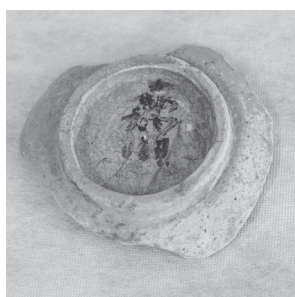
**講演会**「余川中道遺跡 発掘調査からみえてきた古墳時代の南魚沼」

**会** 南魚沼市図書館 多目的室  
**日** 10月3日(土)

午後2時～3時30分

### 無料

**講** 加藤学さん  
(公益財団法人新潟県埋蔵文化財調査事業団)



「嘉川」漆書の須患器(平安時代)

**問** 南魚沼市図書館  
☎773-6677

## 市有財産の売却

旧農業共済組合事務所（土地付き）を公募により売却します。

**申** 財政課で配布の売却説明資料と申請書を確認し、売払い申請書を財政課に提出。希望者複数の場合は、別途、入札を実施します。建物の内覧希望者は、財政課まで。

**他** 土地と建物は、現況渡し。電気・上下水道は、接続済み。売買後の所有権移転登記は買主で実施のこと。

**売** 売主で実施のこと。

23,350,000円

**申込み期間**

9月15日(火)～10月15日(木)

**問** 財政課 用地管財班

☎ 773-6671

財産の種類	財産の表示	概要
土地	塩沢24番5	<ul style="list-style-type: none"> <li>・非線引き都市計画区域、準工業地域</li> <li>・建ぺい率60%、容積率200%</li> <li>・北側は国道17号(幅員約17m)</li> <li>・駐車場用消雪井戸あり</li> </ul>
建物	屋号番号：24番5 種類：事務所	<ul style="list-style-type: none"> <li>・鉄筋コンクリート構造陸屋根2階建て</li> <li>・床面積：1階183.72㎡ 2階207.87㎡</li> <li>・昭和51年建築</li> </ul>
	屋号番号：24番5の2 種類：格納庫	<ul style="list-style-type: none"> <li>・鉄骨構造垂鉛メッキ鋼板葺平屋建て</li> <li>・床面積：31.17㎡</li> <li>・平成13年建築</li> </ul>

## 南魚沼市観光事業補助金 追加募集

多様化する観光ニーズに柔軟に対応し、観光振興を図るための事業などに要する経費に対し、予算の範囲内で補助金(上限額100万円)を交付します。

**対** 市が認める観光振興を目的とする団体

※交付の条件、必要書類などは、市ウェブサイトか市報4月15日号3ページをご覧ください

**受** 受付期間 10月16日(金)

**申・問** 商工観光課 観光交流班

☎ 773-6665

## 国民年金保険料「10年の後納制度」は9月30日まで

過去10年間に納め忘れた国民年金保険料を納付することで、将来の年金額を増やすことのできる「10年の後納制度」が9月30日で終了します。

後納制度の利用は申込みが必要ですが、詳しくは、国民年金保険料専用ダイヤルか、六日町年金事務所に問い合わせください。

**問** 年金保険料専用ダイヤル  
☎ 0570-0111-050  
六日町年金事務所  
☎ 025-716-0800

## 体育施設の利用団体調整会議

六日町地域の体育施設  
**日** 10月7日(水) 午後7時～  
**会** デイスポーツ南魚沼  
2階 アリーナ

調整期間：12月1日～3月31日  
**日** 10月14日(水) 午後7時～  
**会** 塩沢公民館1階 講堂

調整期間：12月1日～3月31日  
**問** 社会教育課 生涯スポーツ係

☎ 773-6630

## 看護師などの離職時に届け出が努力義務化されます

10月1日から、次の保健師・助産師・看護師・准看護師は、住所・氏名などを新潟県ナースセンターに届け出ることが努力義務化されます。

- ・これから離職する
- ・すでに離職中
- ・免許取得後、すぐに就業しない届け出た人は、復職のための情報提供や研修実施などの

支援が受けられます。  
**問** 新潟県ナースセンター  
☎ 025-233-6011

## 秋の全国交通安全運動

**スローガン**「夕暮れはゆとり的心と早めのライト」  
9月21日(月・祝)～30日(水)「秋の全国交通安全運動」が実施されます。

**運動の重点**

- 子どもと高齢者の交通事故防止
- 夕暮れ時と夜間の歩行中・自転車乗用中の交通事故防止
- 後部座席を含めたすべての座席のシートベルトとチャイルドシートの正しい着用の徹底
- 飲酒運転の根絶
- 横断歩行者の保護

**9月30日は「交通事故死ゼロを目指す日」**  
記録の残る昭和43年以降、全国では毎日、交通事故死亡事故が起きています。

一人ひとりが交通ルールを守り、いつも以上に交通事故に注意しましょう。  
**問** 環境交通課  
☎ 773-6666

## 秋はクマに注意!

毎年、秋になるとクマの目撃情報が多数寄せられます。山際での農作業やキノコ採りなどで山に入るときは、十分に注意ください。

### クマと遭わないために

- ・「鈴、笛、ラジオなどで音を出す」「会話をしながら歩く」などして、自分の存在や接近をクマに知らせる。
- ・クマが活動的になる早朝・夕方の行動や単独行動を避ける。

### クマを引き寄せないために

- ・屋外にクマのエサとなる生ごみや、不要となったり、収穫予定のない農作物・果実などを放置しない。

### クマに遭ってしまったら

- ・落ち着いて、騒がず、クマから目をそらすずにゆっくりと後退する。背中を向けたり、走って逃げると危険です。
- ・攻撃が避けられないときは、地面に伏せ、両腕で頭と首の後ろを守る。

### クマや痕跡を目撃したら

目撃日時・場所・目撃時の状況・目撃者名・連絡先を連

絡ください。

### 連絡先

- ・環境交通課  
☎773-6666
- 夜間・休日(当直)  
☎773-6660
- ・南魚沼警察署  
☎770-0110

### 市ウェブサイトでクマの出没情報を確認できます

市ウェブサイトのトップページ左側「南魚沼市公開地理情報システム」↓「安心安全」↓「地図を見る」↓「クマ出没マップ」↓出没場所をクリック

### 環境交通課

☎773-6666

## 高齢者の介護や虐待について相談ください

高齢者虐待の相談・通報は、年々増えています。相談の増加は、さまざまな人の気配りの結果です。

虐待の多くは、「ささいなこと」の積み重ねが要因となることが分かってきました。

「いつもと違う」と感じたら、包括支援センターに相談ください。解決の糸口を一緒

に考えます。相談が改善の第一歩です。秘密は厳守します。

### 南魚沼市地域包括支援センター

- ☎773-6675
- 塩沢地域包括支援センター  
☎782-0252
- 大和地域包括支援センター  
☎777-3111

## 投票をお願いします！ ゆるキャラグランプリ 2015

南魚沼市公式観光PRキャラクター「こめつぐ君」が今年度も「ゆるキャラグランプリ」に出場しています。

昨年度は1,699体中537位という結果でした。順位を大幅アップ出来るよう、積極的にPRしていきます。みなさんからの協力と応援をお願いします。

### 投票期限 11月16日(月)

※投票方法は、ゆるキャラグランプリオフィシャルウェブサイトで(ゆるキャラグランプリ)で検索)をご覧ください

### 商工観光課 観光交流班

☎773-6665

## 肝炎医療相談会



肝炎患者やその家族、肝炎ウイルスの感染が心配な人を対象に、専門医による相談会を開催します。B型肝炎、C型肝炎に関する心配ごとなどがありますら、ぜひ相談ください。

### 日 10月7日(水)

午後7時~8時20分

### 相談時間 1人20分程度

### 担当医 米倉研史(医療法人研鑽会米倉院長)

会 南魚沼地域振興局 健康福祉環境部

定 4人(先着順)

¥ 無料

9月30日(水)

申 電話か、来所して申し込みください(事前予約制)

他 保健師などによる訪問相談も実施しています。希望者は、問い合わせください。

### 南魚沼地域振興局 健康福祉環境部 医薬予防課 保健予防係

☎025-772-8142

## 動物フェスティバル 「集まれ! 飼い主さん 動物愛護のつどい」

9月20日~26日の動物愛護週間にあわせて、動物フェスティバルが開催されます。

### 日 9月20日(日)

午前10時~11時30分

### 会 八色の森公園 屋外ステージ

内 長寿動物飼育功労者などの表彰式、講演「猫殺処分ゼロプロジェクト」、動物愛護サークルの活動紹介など

### 申 不要

### 新潟県動物愛護協会

南魚沼支部事務局 (南魚沼保健所内)

☎772-8143

## 第37回六日町地区交通安全防止市民大会

六日町地区交通安全対策協議会では、交通事故のない安全で明るい地域づくりの一環として、交通事故防止市民大会を開催します。

### 式典

日 10月3日(土) 午後1時30分～

会 ふれ愛支援センター

内 優良運転者表彰、交通安全講話、大会決議提唱ほか

### パレード

時 午後3時～

全日本ハーレーダビッドソン・オーナーズ協会の協力で、ハーレーダビッドソン約30台のパレードをします。希望者はサイドカーに乗車できますので、環境交通課に申し込みください。(定員になり次第締め切り)

### 環境交通課

☎ 773-6666

## 借金問題相談会

借金返済、多重債務でお悩みの人は、ぜひ相談ください。相談は無料。相談内容や秘密は厳守します。

日 10月8日(木)

午前11時～午後3時30分

会 ふれ愛支援センター 1階相談室

※予約は先着順です

申・問 県司法書士会 小林

☎ 782-6101

## 商工業者などを対象とした無料法律相談会

新潟県商工会連合会では、商工業者等を対象に、弁護士による無料法律相談会を開催します。秘密は厳守します。

相談は1件30分程度。事前

日 10月2日(金)

午前10時～正午

会・申・問 六日町商工会

☎ 772-2590

## 第7回水無溪谷リバーウォーク参加者募集

雄大な秋の越後三山を眺めながら、清流水無川のせせらぎをパートナーに、大自然の中を家族や友人と歩いてみませんか?

日 10月25日(日)

午前8時50分～

¥ 1,000円

(小学生以下は500円)

※ゴール後は、芋煮会とおいしい南魚沼産コシヒカリの

おにぎりを用意しています

コース(距離別に3コース)

おおくらの森コース 9 km

水無溪谷コース 15 km

高石林道コース 22 km

定 200人(先着順)

日 10月16日(金)

申・問 八海山麓サイクリングターミナル

☎ 779-3230

## 若者支援「コミュニケーション・セミナー」

「気持ちをやうまく伝えられない」「対人関係がうまくいかない」などの悩みや苦手感はありませんか?

少人数グループで、ゲーム

感覚のワークショップを楽しみます。さまざまな考え方や

感じ方に触れながら、人と交

流する楽しさを感じてみませ

んか。

日 10月8日(木)

午後2時～3時30分

会 子ども・若者育成支援セン

ターミナル 音楽室

対 市内在住の16～39歳

講 川島崇照さん

(川島崇照メンタルトレー

ニング・オフィス)

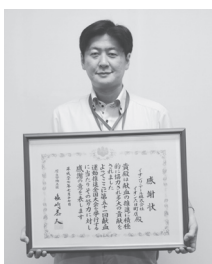
申 不要。直接会場まで

問 子ども・若者育成支援センター

☎ 773-6611

## 市内企業が献血活動で表彰されました

長年、献血の推進に貢献した功績により、イオンリテール株式会社イオン六日町店が厚生労働大臣から、八海醸造株式会社から、新潟県知事から、それぞれ感謝状を受賞しました。



イオンリテール(株)イオン六日町店



八海醸造(株)

### 保健課

☎ 773-6811

## 国際大学オープンセミナー「中国の今後について」

尖閣問題やアジアインフラ投資銀行など、習近平政権の下で何が起きているのか、今後の中国はどうなるのかを、みなさんと一緒に考える講座です。

日 10月2日(金)

午後6時30分～8時

会 国際大学 102教室

講 信田智人(国際大学 副学長)

メ 9月28日(月)

¥ 無料

申・問 国際大学研究所

☎ 779-1112

## ご厚意に感謝します

有限会社金誠館様から、26,500円のご寄付をいただきました。

東北電力株式会社魚沼営業所様から防犯灯や街路灯として、LED街路灯30基をご寄付いただきました。ご厚意に沿うよう、有効に使わせていただきます。

# 南魚沼市都市計画マスタープランと 国土利用計画(南魚沼市計画)策定のための アンケート調査を行いました

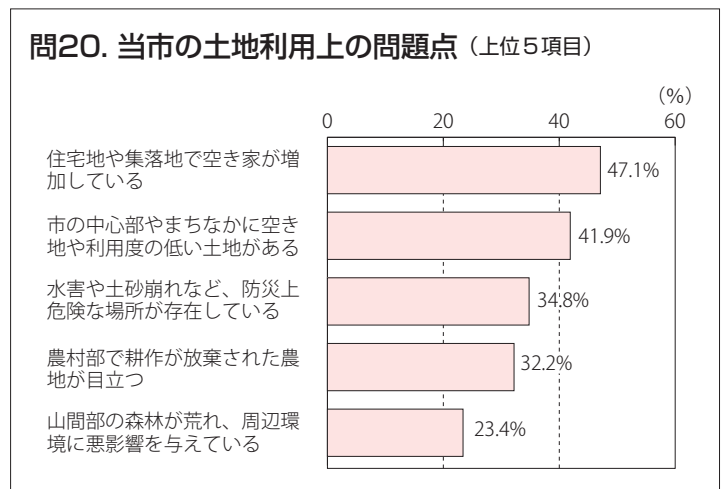
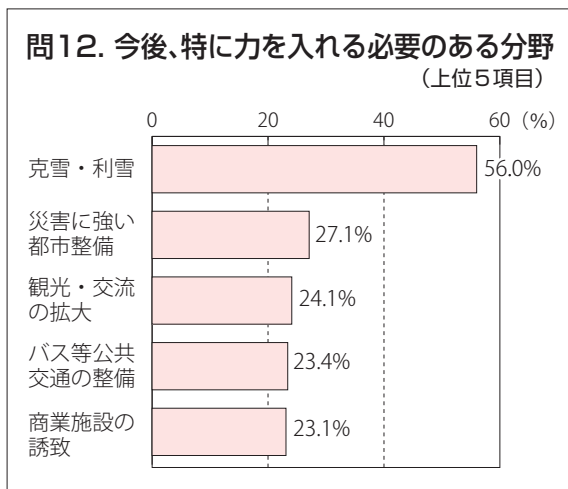
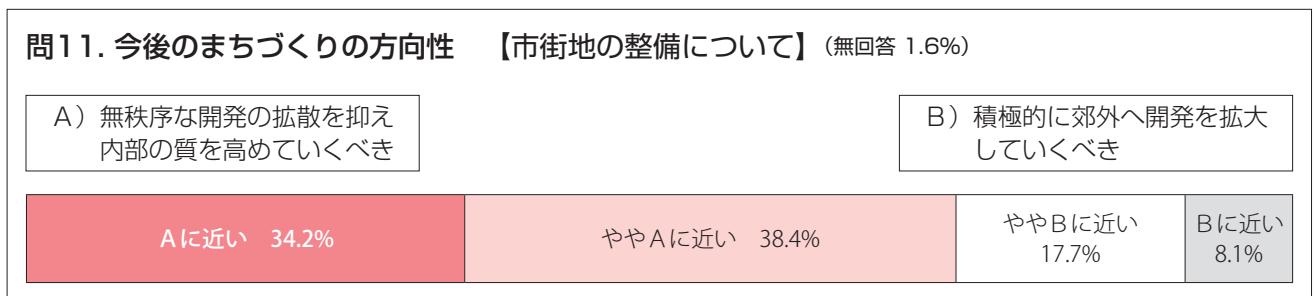
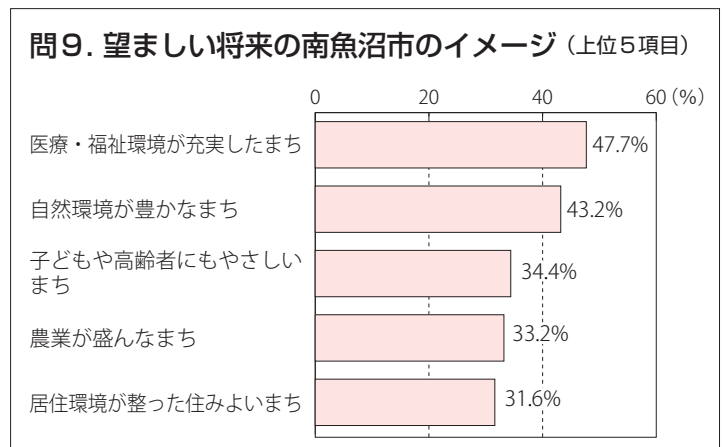
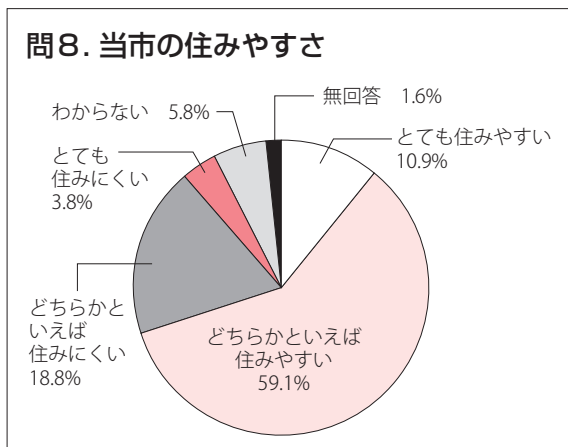
問都市計画課  
☎773-6662

## 調査の概要・回収状況

調査対象：満18歳以上の市民2,500人（住民基本台帳から無作為に抽出）  
調査期間：平成27年7月1日(水)～15日(水)

配布数	2,500票
有効回収数	916票
回収率	36.6%

## 調査の結果（抜粋）



## 計画の策定に向けて

アンケート結果は、今後の都市計画マスタープランの検討会や市民参加の説明会などに活用し、パブリックコメントなどの実施とあわせて、マスタープランの策定を進めていきます。アンケート調査の詳細な結果は、都市計画課にお問い合わせください。

## 心理相談を開催 （秘密厳守）

義務教育終了後から39歳までの困難を抱えた若者への支援として、臨床心理士による心理相談を行います。家族からの相談にも応じます。

**対**市内在住で、発達障がい、不登校、ニート、ひきこもりなどに悩む若者とその家族

**日**10月9日(金)

午前10時～11時

**会**子ども・若者育成支援センター

1階 相談室

**メ**10月7日(水)

※事前の電話予約が必要です  
相談員による電話相談・来所相談に随時応じます

**申・問**子ども・若者育成支援センター

☎773-6616

## 心豊かな子育て教室

子育てのわ（輪・和・話）をひろげよう！初めての人の、里帰りの人、上の子を連れて来た人、おじいちゃん・おばあちゃんも大歓迎です。

大和地域第2回「そだち学級」

**日**10月3日(土)

**会**B&G体育館

「みんな集まれ！楽しい秋のそだち学級」

※Facebookページを開設しました。Facebook 大和そ

だち学級」で検索ください

**城**内地区第2回「そだち学級」

**日**10月11日(日)

**会**城内地域開発センター

**内**「みんなで楽しく♪お絵かきしよう！」

※城内地区育成会の「育成祭」と同時開催

**共**通事項

**時**午前10時～11時30分  
(受付は午前9時30分)

**対**0～3歳の乳幼児とその保護者など

**料**無料(保険料一人10円負担)

**申**不要。直接会場まで  
※動きやすい服装でおこしください(遠う地区の人も参加可)

**問**子ども・若者育成支援センター

☎773-6611

# 私立認定こども園 入園児募集

		学校法人 里咲学園 むいかまちこども園		学校法人 金城学園 幼保連携型認定こども園	
		六日町幼稚園(教育認定)	六日町保育園(保育認定)	金城幼稚園(教育認定)	金城保育園(保育認定)
募集定員 ※在園児分除く	0歳	—	6人	—	8人
	1歳	—	4人	—	12人
	2歳	—	6人	—	18人
	満3歳	4人	—	5人	—
	3歳	21人	10人	10人	20人
	4歳	若干名	5人	若干名	若干名
願書	配布	10月1日(休)～	10月下旬以降	10月1日(休)～	10月下旬以降
	受付	10月1日(休)～16日(金) ※募集定員を超えた場合は抽選となります	11月上旬以降	10月9日(金)～	11月上旬以降
	配布場所	むいかまちこども園、市役所各庁舎		幼保連携型認定こども園金城幼稚園・保育園 児童館・わかば保育園、市役所各庁舎	
入園説明会	10月8日(休) ・10:30～11:00 園内見学 ・11:00～11:30 説明会 ※随時説明を行っています。問い合わせください		10月16日(金) 10:00～11:40 (給食試食 11:50～12:20) ※10月16日(金)以降は、随時入園説明を行います。問い合わせください		
入園面接日	11月6日(金)以降随時	11月中旬以降随時	10月16日(金)以降随時	11月中旬以降随時	
申込み・問合せ	むいかまちこども園 ☎772-4577 メール:hanasatoyuki@gmail.com		金城幼稚園 ☎782-0608 メール:info@kinjou.ac.jp		

保育の必要性(保育に欠ける事由)がない家庭は、教育認定(1号認定)となり、原則、保育園に入園することはできません。六日町幼稚園、金城幼稚園に申し込みください。

保護者の就労や疾病などで保育の必要性がある家庭は、保育認定(2・3号認定)となります。六日町保育園、金城保育園を含む保育認定(2・3号認定)の保育園の募集は、今後の市報でお知らせします。

**問**子育て支援課 ☎773-6822

## 「うおぬま地方の健康調査」の 進捗状況

身体活動（日常生活や運動で体を動かすこと）は、健康な体づくりのための大事な要素です。魚沼地方に特徴的な身体活動に、農作業と除雪作業があります。農作業は、職業として行う場合と家庭菜園として行う場合で作業内容や作業量が異なります。除雪作業も居住環境の違いによって作業量が異なります。一般的な身体活動量を評価する物差しにあてはめた場合に、これらの作業がどの程度の活動量に相当し、健康に貢献するのかわかっているかについては「うおぬま地方の健康調査」の重要テーマの1つです。

現在、調査協力者からいただいた「農作業と除雪作業に関する調査票」の回答を集計しています。8月21日現在、11,224人（調査協力者中48%）から返送いただいています。

調査協力者に回答をお願いしている「健康調査票」は、地域特性と健康の関係を調査する上で大切な手がかりとなりますので、今後も引き続き協力をお願いします。

調査に協力いただいている人をはじめ、みなさんの健康づくりに役立つ成果を追い求めて調査・研究を続けていきます。

## ひとくち健康情報

日ごろの生活にお役立てください

★健康調査票の回答の中で要望が多かった「認知症の予防」を紹介します

厚生労働省では、全国の65歳以上の認知症の有病者数は、462万人と推計しています。これは65歳以上の15%（約7人に1人）が認知症であるということになります。（※1）



認知症は、アルツハイマー型、脳血管性、その他（レビー小体型など）に分けられます。近年はアルツハイマー型の有病率が高くなっています。（※2）

認知症は、治療によって発症後の進行を遅らせることができる可能性があるため、早期発見と早期治療が重要です。（※3）

生活習慣病が、アルツハイマー型認知症と脳血管性認知症になる危険性を高めることが、明らかになっています。日本における調査では、糖尿病がアルツハイマー型認知症の、高血圧が脳血管性認知症の危険性を高めるという結果が出ています。このため、生活習慣病対策が認知症の予防につながります。具体的には、次の①～④などに留意することが大切であるとされています。（※2・4）

① バランスのよい食生活

（野菜の豊富な日本食に加えて乳製品を摂る）

② 継続的で適度な運動習慣

③ 余暇に読書や趣味を楽しむ

④ 社会的な交流の場を持つ

※1 池嶋千秋, 朝田隆: 認知症疫学の現状. 老年精神医学雑誌. 25 (suppl 1): 81-84, 2014.

※2 清原裕: 認知症のコホート研究. 老年精神医学雑誌. 26 (suppl 1): 138-144, 2015.

※3 新潟県ウェブサイト: 【魚沼】認知症治療のトップページ

[http://www.pref.niigata.lg.jp/uonuma\\_kenkou/1341176508508.html](http://www.pref.niigata.lg.jp/uonuma_kenkou/1341176508508.html)

※4 Press D, et al: Prevention of Dementia. UpToDate, 2015.

〒949-7302 南魚沼市浦佐4132

新潟大学地域医療教育センター・魚沼基幹病院内

新潟大学大学院医歯学総合研究科

健康増進医学講座南魚沼分室

電話 775-7876

FAX 777-2766

<http://www.facebook.com/NUHPM>



## 南魚沼市民会館 受付8:30~17:15

9月の休館日【28日(月)】

☎773-5500 FAX 772-8161 ☎0120-150-142  
URL <http://www.6bun.jp>

### リコーダーミニコンサート

市民会館リコーダー教室のみなさんによる秋のコンサート♪

日 9月26日(土) 14:00~ (開場13:30)

会 市民会館 多目的ホール ¥無料

### 第18回 南北魚沼コーラスフェスティバル

南北魚沼コーラスグループの素敵なハーモニーをお楽しみください!

日 10月12日(月・祝)

14:00~ (開場13:30)

会 市民会館 大ホール

¥無料



## トミオカホワイト美術館 開館9:00~17:00

(入館16:30まで)

9月の休館日【16日(水)】

☎775-3646 FAX 775-3650

¥一般500円/小中高250円(市内小中学生は無料)

9月の市民無料の日: 18日(金)、28日(月)

### 開館25周年記念

### 富岡惣一郎「白の情景 ~四季のうつろい~」

期 11月30日(月)まで

「雪国の自然界は冬だけでなく、春も夏も秋も美しい色彩に輝いて雪国人を包んでいます」と語った富岡が描いた日本の自然美を、ぜひご覧ください。

### 開館25周年記念

### ミュージアムコンサート ~ライアーの調べ~

プラハ音楽院ライアーコース学科長ヤン・ブラウンシュタインさんのコンサートを開催します。ライアーは、音楽療法にも使われる竖琴の一種で、その響きは心を癒す音色として親しまれています。

日 10月12日(月・祝) 開演13:30 (開場13:00)

¥前売券2,000円 (当日券2,500円)

※未就学児童入場不可

チケット販売: トミオカホワイト美術館、南魚沼市民会館、でんきと住まいのかむ、RARAインフォメーション、コミュニティホール「さわらび」

## 棟方志功アートステーション 開館9:00~17:00

(入館16:30まで)

9月は毎日開館します

☎770-1173 FAX 770-1183 ¥大人500円/小中高250円

URL <http://www.m-uonuma.jp/m-artstation/>

### 第2期 色彩は遊ぶ

期 11月23日(月・祝) まで

## 池田記念美術館 開館9:00~17:00

(入館16:30まで)

9月の休館日【水曜日(23日を除く)、24日(木)】

☎780-4080 FAX 777-3815 URL <http://www.ikedart.jp>  
¥大人500円/高校生以下無料

### 魚沼映像アーカイブによる記録と記憶の再生プロジェクト 光の記憶—南うおぬま地域映像アーカイブ

期 10月6日(火)まで 幕末から昭和にかけて撮影された南魚沼の写真と映像を展示。

シンポジウム(討論会)Ⅱ「南うおぬまの芝居の世界」

日 9月20日(日) 13:30~

出演 山口清文(写真家)、三桝京昇(京昇一座)、太田喜一郎、塩沢歌舞伎保存会の子どもたち

### 彫刻家 工藤健・日高頼子夫妻展

期 10月10日(土)~11月9日(月) 彫刻家として活躍する、工藤・日高夫妻の作品約40点を展示します。

ギャラリートーク 日 10月12日(月・祝) 14:00~

## 今泉記念館アートステーション 開館9:00~17:00

(入館16:30まで)

9月は毎日開館します

☎783-4500 FAX 783-3388 ¥一般500円/小中高250円

常設展 一彫る 摺る かく—「棟方志功の世界」

膨大な数の作品を残し、72年の生涯を駆け抜けた棟方志功。豊満で力強い女性像や仏教・仏像をテーマとした作品を、ぜひご覧ください。

企画展 期 11月9日(月)まで

「水の表現—水は旅をし、姿を変える—」

展示作家: 葛飾北斎、歌川広重、川合玉堂、マルク・シャガールほか

「版画の中の生き物たち」

展示作家: 高山辰雄、加山又造、大山忠作、脇田和など

## 鈴木牧之記念館 開館9:00~16:30

9月の休館日【15日(火)】

☎・FAX 782-9860

¥大人500円/小中高250円(市内小中学生は無料)

◇「北越雪譜」挿絵紹介 その5◇

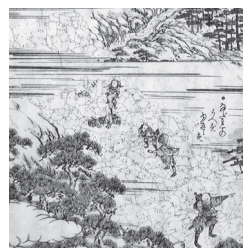
「三国嶺雪類の上往来の図」

「三国嶺雪類の上往来の図」  
(部分) 山東京水筆

越後と江戸を結ぶ三国街道は、五街道に次ぐ重要な街道でした。図には、雪崩で埋まった三国街道を往来する旅人が描かれていますが、実際には雪崩のため、往来はできなかったでしょう。後に、京山・京水が三国峠を通り、この間違いについて断り書きを記しています。

~「牧之画廊」作品募集中!~

※詳しくは、問い合わせください





# 10月 にこにこ 広場 カレンダー

にこにこ広場は入園前のお友だちが対象です。各保育園のにこにこ広場にでかけてみませんか。

月	日	曜日	保育園名	電話番号	時間	内容	注意事項
10	3	土	三用	779-3051	9:30~10:00	親子運動会 (雨天 三用小学校)	<ul style="list-style-type: none"> <li>・ 問合せは各保育園にお願いします。</li> <li>・ 参加は無料ですが、保険料 (一人10円) の負担をお願いします。</li> </ul>
			大崎	779-2762	9:30~10:30	親子運動会 (雨天 大崎小学校)	
			藪神	777-2331	9:30~10:00	親子運動会 (雨天 藪神小学校)	
			上原	775-2114	9:00~	親子運動会 (雨天 城内小学校)	
			あおば	775-2274	9:30~10:30	親子運動会 (雨天 二日町体育館)	
			五日町	776-2155	9:30~11:00	親子運動会 (雪国スポーツ館)	
			四日	776-3551	9:45~10:45	親子運動会 (雨天 大巻小学校)	
			宮	774-2066	10:00~11:00	親子運動会 (雨天 五十沢中学校)	
			西五十沢	772-3044	9:30~11:30	親子運動会 (雨天 五十沢小学校)	
			八幡	772-2715	10:00~	親子運動会 (北辰小学校)	
			下長崎	782-0092	9:30~11:00	親子運動会 (雨天 第一上田小学校)	
			上長崎	782-1184	9:45~10:45	親子運動会 (雨天 第二上田小学校)	
			塩沢	782-1520	9:30~	親子運動会 (雨天 塩沢小学校)	
			中	782-1746		親子運動会 (雨天 塩沢中学校)	
			舞子	782-0436	9:45~10:45	親子運動会 (雨天 中之島小学校)	
			石打	783-3624	9:30~	親子運動会 (雨天 石打トレーニングセンター)	
上関	783-2956	9:30~11:00	親子運動会 (雨天 上関小学校)				
6	火	中	782-1746	14:00~15:00	人形劇		
14	水	赤石	779-3008	9:45~10:45	戸外遊び (雨天 室内)	<ul style="list-style-type: none"> <li>・ 1・2歳児と遊ぼう</li> <li>・ 戸外遊び (雨天 室内)</li> </ul>	
		あおば	775-2274		室内遊び・おわりの会		
15	木	上原	775-2114	1・2歳児と遊ぼう			
		大木六	782-1523	戸外遊び (雨天 室内)			
22	木	舞子	782-0436		戸外遊び (雨天 室内)		
29	木	宮	774-2066	10:00~11:00	お散歩に行こう		

## 公設民営・私立保育園

# 保育園 あそびの広場

※詳しくは各施設にお問い合わせください

保育園名	電話番号	内容 (日程)	時間
浦佐認定こども園 注11月までB&G海洋センター体育館が会場になります	080-2263-4567	自由来館	月~土曜日
		外で遊ぼう	毎週月曜日
		絵本で遊ぼう	毎週火曜日
		作って遊ぼう	毎週水曜日
		歌って遊ぼう	毎週金曜日
		園庭・保育室で遊ぼう	毎週土曜日
		身体測定	毎月第3火曜日
		誕生日会	毎月第4金曜日
上町	773-6187	英語で遊ぼう	毎月第2木曜日
		めぐちゃん	毎月第4木曜日
めぐみ野	773-5257	にこにこデー	毎週火・木曜日
		おたのしみ会	毎月第2木曜日
		お誕生会・身体測定	毎月最終木曜日
野の百合 注今年度は仮園舎〔美佐島〕で実施します	772-2627	支援センター開放	毎週月~土曜日
		身体測定	毎週月曜日
		ひよこ学級(たのしく手作り)	毎週火曜日
		ひよこちゃんデー(園児との遊び)	毎週水・木曜日
		お誕生会・給食試食会	毎月開催
		サークル活動	毎週金曜日
		マタニティサロン	毎週水曜日
わかば	778-2036	わくわくコーナー (園開放)	毎週水曜日
		親子保育体験日	月2回
金城	788-1661	にこにこクラブ	毎週水曜日
		自由来館 (ランチルームあります)	毎日
金城わかば児童館	782-5163	手作りを楽しもう!	月2回ずつ月曜日
		園生活を体験しよう!	月2回ずつ火曜日
		料理を楽しもう!	月2回ずつ木曜日
		子育て情報を提供します!	月2回ずつ金曜日
		運動会 (乳幼児レース)	10月4日(日)
		ぬかがま炊飯体験	10月18日(日)

※むいかまちこども園 (☎772-4577) は、直接、園にお問い合わせください



# 南魚スポーツパラダイス

公益財団法人南魚沼市文化スポーツ振興公社 スポーツ振興係

〒949-6611 南魚沼市坂戸372  
ディスポート南魚沼内  
スポパラ ☎773-3210  
ディスポート ☎773-6620

## 南魚スポーツパラダイス ベビーマッサージ教室 参加者募集

教室日程 (全3回)	時間	教室内容	受講料	申込み開始日時
10月14日(水) 10月21日(水) 10月28日(水)	10:30 ～ 12:00	赤ちゃんとママの肌のふれあいを体感！ ※講師が赤ちゃんに直接触れることはありません	受講料：3,080円 (保険料込) 材料費：500円	9月23日(水・祝) 9:00

定員は親子11組(先着順)。参加料を添えて、ディスポート南魚沼に申し込みください。

## 10月の住民健診日程

問 保健課 ☎773-6811

南魚沼市住民健診カレンダー ←検索

- ◎基礎健診を受診する40歳以上の人は、保険証をお持ちください。
- ◎該当の健診日に都合がつかない場合は、日程・会場を変更できます。新規の申込みや健診項目の変更・追加は、早めに保健課に連絡ください。
- ◎健診内容・受付時間などの詳細は「住民健診カレンダー」をご覧ください。

健診内容  
(各地域共通)

基礎健診など…基礎健診／肺がん・結核検診(胸部レントゲン)／胃がん検診／大腸がん検診  
※胃がん検診は午前のみ実施  
乳・子宮頸がん検診のみ…乳がん検診／子宮頸がん検診

大和地域				
日にち	時間区分	健診名	対象行政区	会場
10月5日(月)	午前・午後	乳・子宮頸がん検診のみ	門前・高田・谷地・山崎・山崎新田・上一・上二・原小路・寺中・水尾	コミュニティホール 「さわらび」
10月6日(火)			田町・川原町・一村尾	

六日町地域				
日にち	時間区分	健診名	対象行政区	会場
10月22日(木)	午前・午後	乳・子宮頸がん検診のみ	津久野上新田・津久野・津久野下新田・二日町・川窪・庄之又・美佐島・学校町4丁目・伊勢町	市民会館 多目的ホール
10月23日(金)			旭町・八幡・緑町・上町1丁目2区	
10月28日(水)	午前・午後	基礎健診など	君帰・欠之上・学校町2丁目・北辰	
10月29日(木)			学校町3丁目・小栗山	
10月30日(金)			栄町・坂戸	

塩沢地域				
日にち	時間区分	健診名	対象行政区	会場
10月1日(木)	午前・午後	基礎健診など	上野・石打	塩沢保健センター
10月2日(金)			島新田・竹俣・中	
10月14日(水)	午前・午後	乳・子宮頸がん検診のみ	柄沢・仙石・徳田・中子・五郎丸・坪池・論丸・舞子・万条・大原・姥島・五丁歩	
10月15日(木)			上田掛之下・広道・原芝野・横新田・上神字・小松沢・滝谷・沢口・一之沢・姥沢・台上・蟹沢・清水・大里・小木六・八竜・中野・古川	

# 10月 乳幼児健診などの日程

問 保健課 ☎773-6811

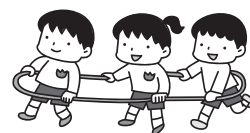


\*実施日の2日前・前日・当日のいずれかに発熱などの症状がある人は、健診や教室参加を自粛ください

		市北部 (大和地域、大巻・城内・五十沢地区) 会場/健友館2階(大和病院となり)		市南部 (六日町地区、塩沢地域) 会場/塩沢保健センター(塩沢庁舎となり)	
事業	対象	日にち	受付時間	日にち	受付時間
4か月児健診	27年6月生	10月22日(木)	13:00~13:10	10月23日(金)	9:00~9:10
10か月児健診	26年12月生	生後10か月になったら、受診票を使って医療機関で受けましょう！ BCG接種期限まであと2か月です！			
1歳児歯科健診 フッ化物塗布	26年9月生	10月21日(水)	13:00~13:10	10月27日(火)	13:00~13:10
1歳半児健診・歯科 健診・フッ化物塗布	26年3月生	10月5日(月)	13:00~13:10	10月16日(金)	13:00~13:10
2歳児歯科健診 フッ化物塗布	25年9月生	10月1日(木)	9:00~9:10	10月7日(水)	13:00~13:10
2歳半児歯科健診 フッ化物塗布	25年3月生	10月13日(火)	9:00~9:10	10月20日(火)	13:00~13:10
3歳児健診・歯科健診・ フッ化物塗布	24年9月生	10月8日(木)	13:00~13:10	10月9日(金)	9:00~9:10
もぐもぐ教室 (離乳食教室)	会場 ふれ愛支援センター	対象 27年3月生	日にち 10月20日(火)	受付時間 9:30~9:45	

- もぐもぐ教室は、予約が必要です。実施日の3日前までに保健課に連絡ください。
- 持ち物は、乳幼児健診カレンダーをご覧ください。

## 5歳児の発達相談



5歳になる子ども(保育園・幼稚園年中児)を対象に、発達相談を実施しています。  
3歳児健診後から就学の間、軽度の知的障がいやコミュニケーションが不得意と分かることがあります。また、最近の育児環境や子どもの生活の変化による、テレビ・DVD視聴やゲームの長時間化、生活リズムの乱れなどから、「友達とうまく遊べない」「集中力が続かず、話を十分に聞けない」「順番やルールを理解しにくい」「ささいなことで友達をたたく」などの行動がみられる子どもが増えているようです。障がいの有無に関わらず、早めに環境を改善し、必要な支援を早期に始めることで、行動の改善がみられます。小学校入学への準備につなげていく、大切な相談事業です。

- 実施時期 9月下旬~10月下旬
- 方法
  - ①保護者に問診票を配布して、普段の様子を記入いただきます。
  - ②保育園の職員に問診票を配布し、園内の生活の様子を記入いただきます。
  - ③上記①②の内容によって、必要があれば、保健師などが保護者と園の話聞き、情報提供・相談を行います。

子育てに関する悩み、ストレスの相談も兼ねています。一人で悩まずに、気軽に相談ください

## 育児学級のご案内

問 保健課 ☎773-6811

新米ママさん・パパさん大歓迎。小児科の医師による身近な子育て情報をお伝えします。

回 10月16日(金) 9:15~10:30 (受付9:00~9:15) 会 ふれ愛支援センター 2階 大会議室

対 平成27年7・8月生まれの子どものお両親(対象以外の乳児のお両親も参加可)

持 母子手帳・バスタオル ※予約不要。希望者は体重測定もできます

## 救急医療

6月から変わりました

・受入れ準備のためや、より適切な医療機関を案内する場合に必要ですので、急病の際に受診を希望する場合は、必ず各医療機関に電話で症状を伝えてください。

### ◆魚沼基幹病院 ☎777-3200

緊急度や重症度の高い順に対応するため、診察の順番が前後し、待ち時間が長くなる場合があります。

### ◆ゆきぐに大和病院 ☎777-2111

診療時間外は救急外来で対応しています。

### ◆齋藤記念病院 ☎773-5111

脳神経外科の救急の受入れ体制を整えています。

### ◆内科・小児科の休日救急医療当番(軽症者対応)

日にち	受付時間	医療機関名	電話番号
9月19日(土)	13:30~16:00	湯沢町保健医療センター	780-6543
9月20日(日)	9:00~16:00	休日救急診療所	773-6688
9月21日(月・祝)	9:00~16:00	休日救急診療所	773-6688
9月22日(火・祝)	9:00~16:00	休日救急診療所	773-6688
9月23日(水・祝)	9:00~16:00	休日救急診療所	773-6688
9月26日(土)	13:30~16:00	萌気園二日町診療所	778-0088
9月27日(日)	9:00~16:00	休日救急診療所	773-6688

### ◆新潟県『小児救急医療電話相談』☎025-288-2525

夜間に子どもの具合が悪くなったときに利用ください。経験豊富な看護師が、必要に応じて小児科医のアドバイスを受けながら相談に応じます。(毎日19:00~23:00)

### 〈医療機関の適切な利用に協力ください〉

通常の診療時間内は医師だけでなく、看護師や検査技師、薬剤師などのスタッフが揃っているので、検査や投薬などがスムーズに受けられます。できるだけ通常時間内に受診しましょう。また、医療や健康のことを気軽に相談できる「かかりつけ医」を持ちましょう。病状に応じて適切な医療機関に紹介してもらえるので、いざというときも安心です。

問医療対策室 ☎772-7111 (六日町病院内)

## 献血に協力ください！ ~10月の日程~

日にち	受付時間	会場
4日(日)	10:00~12:00	六日町ふれあいまつり(六日町駅前中央駐車場)
	13:15~15:00	
19日(月)	10:00~12:00	魚沼みなみ農業協同組合(本店)
	14:00~15:30	萌気園二日町診療所

※全会場とも全血献血。日程・会場は変更の場合あり

問保健課(献血担当) ☎773-6811

## みんなの図書館

- 南魚沼市図書館(えきまえ図書館本の杜) ☎773-6677
- 大和図書室(大和公民館内2階) ☎777-4671
- 塩沢図書室(塩沢公民館内1・3階) ☎782-0100

「スポーツの秋」「食欲の秋」「読書の秋」などといわれる季節になりました。図書館では、スポーツ、料理や食べ物についての本など、「○○の秋」をサポートする本を用意しています。ぜひ利用ください。

### ●新着図書

- よみもの**
- ・最後の詩集 長田 弘
  - ・私の恋人 上田 岳弘
  - ・山崎豊子スペシャル・ガイドブック 林 真理子ほか
  - ・第二楽章~ヒロシマの風 長崎から 吉永小百合/編
  - ・負けるもんか~正義のセ 阿川佐和子
  - ・太閤の巨いなる遺命 岩井三四二
  - ・抱く女 桐野 夏生
  - ・日付変更線 上・下 辻 仁成
  - ・水曜日の凱歌 乃南 アサ
  - ・なりたい~「しゃばけ」シリーズ14 畠中 恵
  - ・真昼の心中 坂東真砂子
  - ・100万分の1回のねこ 江國 香織
  - ・ベトナムの桜 平岩 弓枝
  - ・血の甲旗 藤田 宜永
  - ・スパイラル~ハゲタカ 外伝 真山 仁
  - ・あの家に暮らす四人の女 三浦しをん
  - ・老骨の悠々閑々 半藤 一利
  - ・ひんやりと、甘味~おいしい文藝 阿川佐和子ほか
  - ・村上さんのところ 村上春樹/答えるひと
  - ・わたしに会うまでの1600キロ シェリル・ストレイド
- そのほか**
- ・日本の火山図鑑 高橋 正樹
  - ・世界の記憶遺産60 古田 陽久
  - ・証言記録市民たちの戦争 1~銃後の動員 NHK「戦争証言」プロジェクト/編
  - ・吉沢久子97歳のおいしい台所史 吉沢 久子
  - ・series田園回帰1~地元にと仕事をとり戻す 藤山 浩
  - ・12歳までの読み聞かせが子どもの「地頭」をつくる! ランディー由紀子
  - ・47都道府県・汁物百科 野崎 洋光
  - ・家族で楽しむ25の年中行事 辰巳 渚
  - ・病気にならない生き方 安保 徹
  - ・脳が若返る!健康手芸 健康手芸研究会/監修
  - ・腸を元気にするレシピ109 魚柄仁之助
  - ・まちづくりのレシピ~地域再生大賞から 地域再生大賞実行委員会/監修
  - ・図解でよくわかる土壌微生物のきほん 横山和成/監修
  - ・田んぼアートのキセキ 葛西 幸男
  - ・美の仕事~脳科学者、骨董と戯れる 茂木健一郎
  - ・修造本気塾~スポーツで子どもは変わる! 松岡 修造
  - ・ツンドラ・サバイバル 服部 文祥
  - ・山登りのいろは~たのしい登山のヒント集 ホシガラス山岳会