

みなみ魚沼

2015.November

平成27年

11月1日号

Vol.132



おもな内容

- 市長の一言日記…………… 3
- 各課からのお知らせ…………… 4
- まなびのひろば…………… 13
- けんこうひろば…………… 16
- 掲示板…………… 20
- ニュースプラザ…………… 24

「めぐみ野保育園の園児が稲刈り!!」



〒949-6775 南魚沼市宮472番地 ☎774-2009/FAX 774-3181

◆ 全校生徒数 92人 ◆ 職員数 13人 (10月1日現在)

教育目標 **自ら考え 進んで実践する 生き生きとした たくましい生徒**

昭和22年、西五十沢小学校校舎を一部借用して、五十沢村立五十沢中学校が開校されました。それ以来、今年度で69年の歴史をもつ当校。地域に誇れる学校をめざして、日々活動しています。

「鍛える五中 めざせ3しん (進 [進んで]・深 [深め]・伸 [そして伸びよ])」を合言葉に、「目標や目的意識をもって学ぶ」「周囲の人を思いやり、互いに磨き合う」「体力、気力を高める」「地域のために行動する」生徒をめざしています。平成23年度から小中併設型校舎となりました。小中連携に力を入れ、地域の交流の場としても活用されています。

意見を伝え、学び合う授業

書くことと伝えることを意識して意見文(作文)に全員が取り組んだり、グループ学習などの活動で意見を交換し、学び合いを深めたりしています



仲間同士だと、
分かりやすい!

「生き方」に学び、将来を考える教育

卒業生に生き方を学ぶ「ようこそ先輩」では、先輩からさまざまな仕事のやりがいや、人生体験を聞き、自己の夢を膨らませています。



先輩たちも苦労をして、今があることが分かりました。就職すると最初は大変だと思うけど、その中にも楽しさを見つけない。

絆を深める小中の連携

いじめ見逃しゼロスクール集会では、小中全校でふれあいながら絆を深め、人との関わり方などを話し合っています。



温かい言葉がけが、いじめ見逃しゼロにつながります。自分から積極的に行動をしよう!

仲間とともに、愛着を高めるふるさと学習

伝統ある「よもぎ摘み」は、春の喜びや自然の恵みを感じながら、校外でよもぎを摘みます。「よもぎ摘み」は、その販売を生徒会の活動費の一部に充てています。



五十沢の春は気持ちいいよ。先輩が築いてきたこの活動を、みんなで協力してがんばろう!

PTA・学校医とも連携した学校保健委員会

睡眠の大切さを、学校医・保護者・生徒・先生がそれぞれの立場で考えて話し合い、どう生活に生かすかを発表し合いました。共通理解を深めて、連携して生活習慣向上を図っています。

睡眠の大切さが分かりました。まずは自分で実践してから、みんなに早寝を呼びかけます。



市長の一言日記



「五郎丸」という名の縁

稲の収穫も終わり、周囲の山々は紅葉真っ盛りです。そしてこの時期、「秋の日は釣瓶落し」と例えられるように、日中から夜への移ろいが早いことに改めて感じ入っています。高山が初冠雪を抱く日もそう遠くはなく、冬を迎える準備に取りかからなければと思う今日このごろです。さて、ラグビーワールドカップ2015イングランドでの日本代表チームの活躍は目覚ましいものがあり、日本のみならず世界中で話題となりました。惜しくもベスト8進出は果たせなかったものの、その勇姿はラグビーファンのみならず、このスポーツに疎い層を含め、日本全体に感動と勇気を与えてくれました。私もスポーツが持つ「力」と「素晴

らしさ」を改めて認識いたしました。中でも五郎丸歩選手は、ゴールキックなどの際に行うあの独特の仕草と、成功率の高さから人気度は群を抜いています。

みなさまから注目いただきたいのは、「五郎丸」という名字です。旧塩沢町をはじめとする多くの市民のみなさまはすでにお気づきと思いますが、「五郎丸」という地名（行政区）が南魚沼市に存在しています。7年ほど前にオバマ氏がアメリカ合衆国の大統領に就任した際は、福井県小浜市が同じ発音であることから注目されました。今回の「五郎丸」は発音のみならず、文字も同じであることからより深い「縁」を感じることは、私だけではないと思います。

私が今密かに考えていることが、「五郎丸歩選手を、同じ日本代表として活躍した新潟市出身の稲垣啓太選手とともに南魚沼市に招聘できないものか」という空想めいたことです。実現できればすごいこと、これから具体的に動いてみようと考えています。

みなさまからのご支援をお願いします、一言日記といたします。

国際大学留学生

お国自慢コーナー ~ boast of my country ~

シリーズ
第31回



カナダ ベン チエム さん



私の国はこんなところ

カナダ最大の都市であるトロントでは、ギリシャ・インド・イタリア・韓国・タイ・ベトナムなど、国際色豊かな料理を楽しむことができます。夏には、トロントカリビアンカーニバルパレード、テイスト・オブ・ザ・ダンフォース（ギリシャ人街で開催されるギリシャ料理のイベント）、トロント国際映画祭などのイベントでにぎわいます。また、北アメリカで最大の滝「ナイアガラの滝」は、トロントから車で1時間半ほどで行くことができます。



南魚沼市に住んで感じたこと

トロントでは、ラーメン屋や居酒屋が続々と開店しています。来日前に食べた日本食と、南魚沼の食べ物はだいぶ違います。カナダではサーモンのすしがとても人気です。また、マグロの代わりに白マグロ（バラムツ）を食べます。私は南魚沼のおいしい食べ物の中で、特に回転すしが価格も安く、いろいろな種類があって大好きです。

友だちと八海山に登った後、初めて温泉に行きました。とてもリラックスでき、その日の疲れを取ることができました。1年だけの滞在でしたが、楽しい経験ができたので、再び南魚沼を訪れたいと思っています。

カナダ

- [公用語] 英語、フランス語
- [首都] オタワ
- [面積] 9,984,670km² (2位)
- [人口] 34,127,000人 (36位)
- [GDP(PPP)] 1兆3,032億ドル (13位)
- [通貨] カナダドル (\$) (CAD)

※GDPは国内総生産のことで、購買力平価説 (PPP) により算出した数値です

国民健康保険 平成26年度決算などの状況

【問合せ】市民課 国保年金係 ☎773-6661

国民健康保険（国保）は、自営業・専業農家・退職した人などが加入している医療保険です。南魚沼市民の約26%が加入しています。国民健康保険は「国民皆保険」を支える最後のセーフティネットです。加入者から納めていただく保険税のほか、国・県・市と他の医療保険からの拠出金などで成り立っています。平成26年度の決算状況をお知らせします。制度への理解と協力をお願いします。

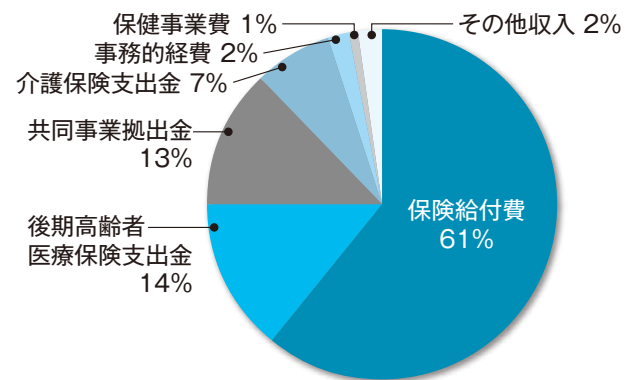
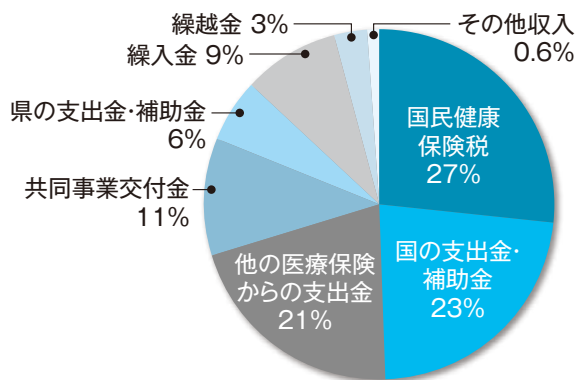
●歳入の部 (単位：万円)

国民健康保険税	15億9,163万円
国の支出金・補助金	13億9,232万円
県の支出金・補助金	3億3,380万円
他の医療保険からの支出金	
前期高齢者交付金 9億123万円	12億3,784万円
療養給付費交付金 3億3,660万円	
一般会計からの繰入金 4億8,067万円	5億2,067万円
基金繰入金 4,000万円	
他の国保保険者との共同事業交付金	6億7,557万円
その他の収入 (国県支出金の精算交付金など)	3,310万円
前年度繰越金	1億7,326万円
合計	59億5,819万円

●歳出の部 (単位：万円)

保険給付費 (医療費の給付など)	35億7,449万円
保健事業費 (予防接種、健康増進事業など)	5,818万円
事務的経費 (人件費・事務費など)	1億740万円
後期高齢者医療保険への支出金	8億4,287万円
介護保険への支出金	4億162万円
他の国保保険者との共同事業拠出金	7億3,372万円
その他の支出 (国県支出金の精算返還金など)	1億3,515万円
合計	58億5,343万円

歳入から歳出を差引き後の1億476万円は、平成27年度に繰越しました。



●国保加入世帯数と人数…8,604世帯／15,556人（平成27年3月末現在）

●平成27年度の国民健康保険税の税率（税額） *税率は平成22年度から据えおいています

	医療分	後期高齢支援分	介護保険分
所得割	6.86%	2.25%	2.01%
均等割（1人当り）	25,200円	11,100円	14,400円
平等割（1世帯当り）	22,300円		
課税限度額	52万円	17万円	16万円

所得の少ない世帯には、均等割・平等割を軽減する制度があります。世帯の総所得と世帯員数から、7割～2割を軽減します。軽減は市で計算し、年税額を決定します。

使ってみませんか後発医薬品

後発医薬品（ジェネリック医薬品）を使うことで医療費の節約になり、自身の負担だけでなく、国全体の医療費を減らすことにつながります。

- 先発薬品より安価で経済的です。
- 希望する場合は医師、薬剤師に相談ください。年2回、対象者に薬代の差額通知を発送しています。参考にしてください。

医療費の適正化に協力ください

- 定期的に健診（検診）を受け、健康管理や病気の早期発見・治療に努める。
 - 同じ病気での重複受診を控える。
 - おくすり手帳を活用し、薬の管理をする。
 - かかりつけ医を持つ。
- 年4回、医療費通知を発送しています。参考にしてください。

事業者に関わるマイナンバー制度

～平成28年1月からマイナンバー手続きが必要～

【問合せ】総務課 防災庶務班 ☎773-6660

税・社会保険とマイナンバーの手続き

平成28年1月から民間事業者も、従業員などのマイナンバーを取り扱うこととなります。マイナンバー取り扱いの概要は、次のとおりです。

- ◇税や社会保険の手続きに、従業員とその家族のマイナンバーを取得し、書類への記載、関係機関への提出が必要です。
- ◇個人事業主であっても、従業員（パート・アルバイトを含む）を雇用していれば、マイナンバーの取得・保管などが必要になります。
- ◇税の手続きでは、謝金に関する源泉徴収票などの調書提出のために、従業員以外のマイナンバー取り扱いが必要な場合があります。
- ◇マイナンバーを記載した税や社会保険に関する書類の提出先は、税務署・市町村・年金事務所・健康保険組合・ハローワークです。

個人情報の保護

マイナンバーを含む特定個人情報は、従来の個人情報管理よりも厳格な保護措置をとることが法律で規定されています。マイナンバーの安全管理体制を整えることが、事業者に求められています。具体的には、特定個人情報保護委員会から公表されている「特定個人情報の適正な取扱いに関するガイドライン（事業者編）」に従ってください。

事業所の準備ポイント

- ◇税や社会保険の各種書類様式が変わり、マイナンバー記載欄が追加されます。パソコンなどから印刷している場合は、会計ソフトなどの更新・改修が必要です。
- ◇会計ソフトなどを利用して電子データでマイナンバーを管理するためには、ガイドラインに沿った保護（セキュリティ）対策やソフトの更新・改修などが必要な場合があります。
- ◇マイナンバーに対応するために、事務処理をパソコンなどで行う電子化をする必要はありません。提出書類は、マイナンバーを手書きで記載しても構いません。
- ◇マイナンバーを含む書類を管理する場合、鍵付の保管庫で管理するなど、情報漏洩の対策が必要です。
- ◇税の手続きは、平成28年分の所得から対象となるため、従業員（パート・アルバイトを含む）の給与の支払いなどでは、早期にマイナンバーの取得・記載が必要となります。

マイナンバーの詳細は、内閣官房ウェブサイトか、マイナンバーコールセンターにお問い合わせください。

- ・内閣官房ウェブサイト [マイナンバー](#) で検索
- ・マイナンバーコールセンター ☎0570-20-0178（月～金曜日 9:30～22:00、土日・祝日 9:30～17:30）

公的個人認証の更新手続き

【問合せ・申込み】市民課 市民係 ☎773-6661

住基カードに搭載の公的個人認証サービスは、平成28年1月以降、マイナンバーの個人番号カード交付開始に伴い、住基カードの新規発行・更新ができなくなります。

平成28年の確定申告でe-Tax（国税電子申告）を利用する人は、公的個人認証の有効期限を確認ください。

「新たにe-Taxを利用したい」「申告期間中に有効期限を迎える」人は、登録・更新の手続きを行ってください。

◇**締切り** 12月22日(火) 午後5時

※有効期間満了日の3か月前から更新手続きが可能

◇**有効期間** 3年（住所や氏名などの変更があった場合は、自動的に失効します）

南魚沼市・魚沼市・湯沢町の2市1町で 「魚沼地域定住自立圏構想」実現に向けた取組みを進めます

【問合せ】企画政策課 ☎773-6672

定住自立圏構想とは

人口減少と少子高齢化が進む地方圏で、安心して暮らせる地域形成をめざす構想です。地方圏から3大都市圏への人口流出を食い止め、3大都市圏から地方圏へ人口流入を図ることが目的です。

定住自立圏を形成するための手続き

定住自立圏形成のために、次の手続きを行います。

◇中心市宣言◇

圏域形成には、中心となる市の人口や昼夜間人口比率など、一定要件が必要です。その要件を満たす南魚沼市が「中心市宣言」を行います。

◇協定書の締結◇

相互に役割分担しながら連携することを示した「定住自立圏形成協定書」を、中心市〔南魚沼市〕と近隣市町〔魚沼市・湯沢町〕で締結します。この協定締結には、議会議決が必要です。

◇共生ビジョンの策定◇

民間事業者や地域住民で構成する「共生ビジョン懇談会」を開催して、その意見を踏まえた定住自立圏の将来像や、協定に基づき進める具体的な取組みを示した「定住自立圏共生ビジョン」を策定します。

中心市宣言を行いました～9月29日(火)～

南魚沼市役所を会場に、魚沼市の大平市長と湯沢町の田村町長立ち会いのもと、井口市長が圏域全体の発展に向けて中心的な役割を担う「中心市宣言」を行いました。

今後、2市1町では、医療・教育・産業振興・生活環境・地域公共交通・人材育成などの分野で連携することを想定しています。住民の暮らしに必要な機能を確保し、さまざまな地域課題に対応していくために、圏域全体で連携して取組みを進めていきます。



魚沼市 大平市長 南魚沼市 井口市長 湯沢町 田村町長

**若者まちづくり会議
「わかまちカフェ」を
開催 参加者募集中!**

【問合せ・申込み】

企画政策課

☎773-66672

「わかまちカフェ」も今年で3年目。今年度のテーマは、「雪は多いけどUIJターンがいつぱいのまちにしたい!」南魚沼を今よりもっと住みたいまちにするために私たちが若い世代ができること〜です。

第2回目の会議は、第1回目に出た意見を土台に、さらに発展させて話し合います。※リラクセスして話し合いができるワークショップ形式の会議です

日時 11月21日(土)

午後2時～5時

会場 ふれ愛支援センター

2階多目的ホール

参加資格 49歳以下

参加費 無料

定員 40人

締切り 11月17日(火)

**「魚沼圏域救急医療
フォーラム」を開催**

【問合せ】南魚沼保健所

医薬予防課 医薬指導係

☎772-8142

魚沼圏域は、人口当たりの医師数が少なく、重い急病やケガは、長岡圏域などで治療する必要がありますがありました。その改善のために、魚沼基幹病院を中心とした医療再編が行われ、魚沼圏域で医療が完結できる体制となりました。

「魚沼の新しい救急医療をどう創るか」を、フォーラムで考えます。

日時 11月21日(土)

午後2時～4時30分

会場 コミュニティホール

「さわらび」(天王町(浦佐))

費用 無料(申込み不要)

内容

基調講演 「魚沼地域医療再編と救急医療」

講師 新潟県福祉保健部

副部長 山崎理

シンポジウム 「地域で創る、新しい魚沼の救急医療」

座長 十日町市中魚沼郡医師会

長富田 浩

臨時福祉給付金 期限内に申請ください

【問合せ・申込み】

臨時福祉給付金事務局

☎775-7555

臨時福祉給付金の申請期限は、12月1日(火) (消印有効)です。期限を過ぎると給付を受けられません。期限内に申請ください。

支給対象と思われる人で、未申請の人に確認文書を送付しています。

対象者(すべてに該当のこと)

- ・基準日(平成27年1月1日)に南魚沼市の住民基本台帳に登録がある(外国人を含む)
- ・平成27年度の市・県民税〔均等割〕非課税者(扶養している人が課税されている場合は、対象外)
- ・生活保護受給者と死亡した人は、対象外

申請 必要書類を添えて、封の返信用封筒で郵送か、持参ください

給付額 1人につき6,000円

※「対象だと思いが、申請書が届かない」「申請書を紛失

従業員の個人住民税は「特別徴収」で納付ください

【問合せ】

税務課 市民税係

☎773-6668

所得税の源泉徴収義務のある事業主は、特別な場合を除き、従業員の個人住民税も特別徴収する義務があります。

特別徴収 事業主(給与支払者)が所得税の源泉徴収と同様に、毎月従業員に支払う給与から個人住民税を天引きし、市に納める制度

対象従業員 パート、アルバイト、非常勤職員など含むすべての従業員

特別徴収の税額計算は不要

所得税の源泉徴収とは異なり、事業主が税額計算する必要はありません。市から毎年5月に、事業主(給与支払者)に「特別徴収税額決定通知書」を送付し、月々に徴収する額をお知らせします。その税額を毎月の給与から天引きし、翌月10日までに市へ納めてください。

税額に変更があった場合、変更額もお知らせします。

納税義務者本人の負担が軽減

- ・住民税が毎月の給与から12回に分けて天引きされます。納税者が直接納める普通徴収(年4回納期)に比べ、1回当たりの納税負担額が軽くなります。
- ・納税者が納期ごとに金融機関などに出向き、納税する手間が省けます。
- ・納期限や延滞金発生を心配する必要がありません。

年末調整の 社会保険料控除

【問合せ・申込み】

税務課 収税班

☎773-6669

国民健康保険税・介護保険料・後期高齢者医療保険料は、社会保険料控除として申告することができま

す。年末調整をする人で、社会保険料控除のために、平成27年中の納付金額が必要な人は、税務課に連絡ください。「年末調整用 社会保険料控除資料」を郵送します。

国民健康保険税に関する注意

世帯主名で資料を作成しま

す。(世帯員名での資料作成はできません)

受付期間 11月2日(月)～12月28日(月)

※電話での回答はできません。余裕をもって連絡ください

発送開始 11月10日(火)より

事業所からの社会保険料控除資料請求

事業所を取りまとめて請求いただくと、従業員の「年末調整用 社会保険料控除資料」を事業所あてに郵送します。

市ウェブサイトで「社会保険料控除資料の送付依頼書」を印刷し、提出ください。

※「年末調整用 社会保険料控除資料」を送付した人、事業所から請求のあった人には、1月下旬に郵送予定の「社会保険料控除資料」は送付しません

年末調整用「障がい者控除対象者認定書」の交付

【問合せ・申込み】

介護保険課 介護保険係

☎773-6675

ます。介護保険法の要介護認定を受けている人で、障がい者に準ずる状態とし、市長が認められた人も対象となります。平成28年1月下旬に、対象となる人に「障がい者控除対象者認定書」を交付します。年内に年末調整で認定書が必要な人は、申請ください。

認定書の交付対象者
平成27年12月31日現在、65歳以上の要介護認定者で「障がい者」「特別障がい者」に該当する人(平成27年中に亡くなった人も対象)

※要介護認定者でも基準に該当しない場合は、障がい者控除の対象になりません

申請窓口 介護保険課、大和・塩沢市民センター

認定書を交付できない場合
「認定書の申請日時点で要介護認定の結果が出ていない」「12月31日までに更新認定の結果が出る見込み」の人は、結果が出るまで交付できない場合があります。

所得税・住民税には、障がい者を扶養している人の経済的な負担を軽減するために、「障がい者控除」制度があり

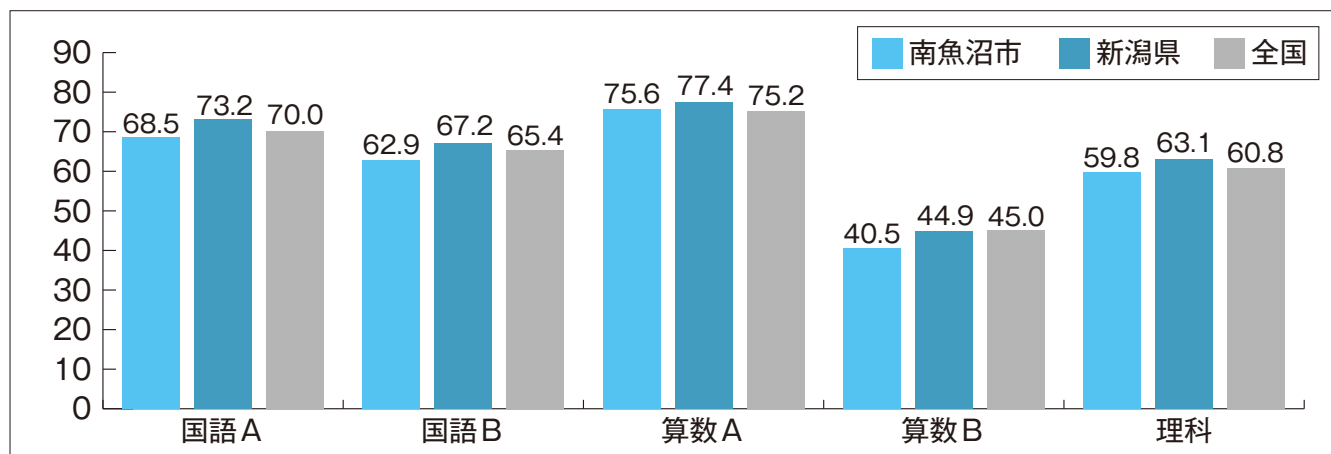
平成27年度 全国学力・学習状況調査の結果（その1）

【問合せ】学校教育課 ☎777-3118

4月21日(火)、全国の小学校6年生と中学校3年生を対象に、全国学力・学習状況調査が実施されました。今年度は、国語・算数（数学）に加え、理科の3教科が実施されました。8月末にその結果が発表され、全国平均と新潟県平均と比較し、分析を行いました。

1. 正答率の比較（問題A：知識や基本的事項の理解度を調べる問題、問題B：活用力や応用力を調べる問題）

小学校6年生の平均結果



小学校6年生国語

昨年度は、B問題が全国を上回っていましたが、A問題・B問題ともに、新潟県と全国の平均正答率を下回る結果となりました。

課題 …「話し手の意図を把握しながら聞く」「自分の考えを文章で記述する」力を育てる指導の工夫が必要

小学校6年生算数

A問題は、3年連続で全国の平均正答率をわずかに上回っています。B問題は緩やかな改善傾向にありますが、全国の平均正答率を下回っています。

課題 …「日常生活の事象や活動を、図形と関連付けて理解する」「これまでの学習を活用し、問題にあった答え方ができる」力を育てる指導の工夫が必要

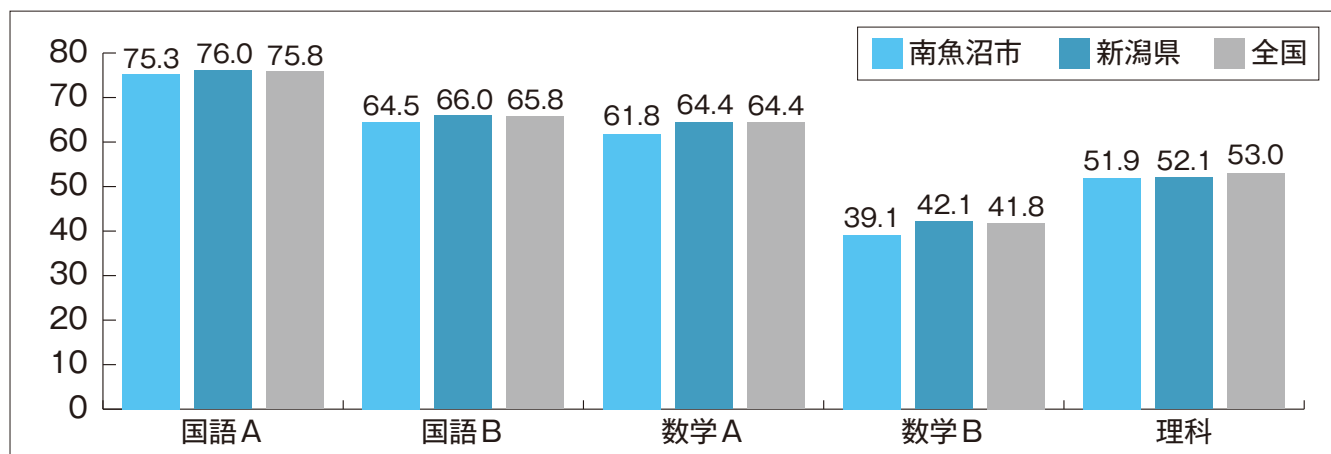
小学校6年生理科

南魚沼市では、「理科学習の学力向上と南魚沼の自然環境の理解と教材化」を重点としています。そのため身近な教材を中心とする生物・地学系が、物理・化学系よりも正答率が高い傾向にあります。

課題 …「実験・観察のデータ処理から結果を考察」「文章問題の理解や記述形式の解答方法」指導の工夫が必要



中学校3年生の平均結果



中学校3年生国語

A問題・B問題ともに、新潟県と全国の平均正答率を下回りますが、昨年度に比べてその差は縮まっています。中学校国語の学力は、改善傾向にあります。

課題 …「単語の品詞など、言語に関する知識を確実に身に付ける」「文章を読み、根拠を明確にして自分の判断・考えを記述する」力を育成する指導の工夫が必要

中学校3年生数学

A問題・B問題ともに、新潟県と全国の平均正答率を下回りますが、昨年度に比べてその差は縮まっています。中学校数学の学力は、改善傾向にあります。

課題 …「データをグラフ化する」「サイコロの目の出方などを実際に調べる活動を通して、理解を図る」力を育成する指導の工夫が必要

中学校3年生理科

全体的には、新潟県と全国の平均正答率をやや下回りますが、その差はごくわずかです。物理領域は、ほぼ全国を上回っています。

課題 …「各分野の用語の意味や定義を理解する」「事実や法則を使って順序立てて説明する」など、論理的思考の習熟をめざす指導の工夫が必要

2. 国語・算数（数学）・理科に関する意識

		小学校			中学校		
		南魚沼市	新潟県	全国	南魚沼市	新潟県	全国
国語の勉強は	好きか	66.30%	65.10%	61.10%	55.70%	60.30%	60.50%
	大切だと思うか	94.60%	94.70%	92.00%	91.10%	91.40%	89.90%
	内容はよく分かるか	86.70%	87.10%	82.00%	68.20%	77.10%	74.30%
算数（数学）の勉強は	好きか	70.20%	66.70%	66.60%	42.30%	55.00%	56.00%
	大切だと思うか	96.20%	94.70%	93.10%	82.00%	84.40%	82.60%
	内容はよく分かるか	84.20%	84.10%	81.00%	63.20%	73.40%	71.60%
理科の勉強は	好きか	85.20%	85.00%	83.50%	60.90%	60.60%	61.90%
	大切だと思うか	91.70%	89.90%	86.90%	68.80%	70.90%	69.30%
	内容はよく分かるか	91.90%	90.20%	87.90%	65.00%	68.40%	66.80%

全体的な傾向として、小学校では「好き」「大切」「分かる」「役立つ」と認識している児童が、全国と比べて多く、中学校では「大切」「役立つ」という認識を持ちながら、「好き」「分かる」に課題を残す結果となっています。

特に「教科の勉強が好き」「教科の勉強は大切だ」といった教科学習の価値を肯定的にとらえている児童・生徒の正答率が高い傾向が強く表れています。授業の充実や家庭学習の習慣化をめざす中で、学習内容を定着させ、学ぶことの価値について、児童・生徒の自覚を促す働きかけを工夫することが大切となります。

南魚沼市教育委員会学習指導センターの指導により、市内の小・中学校では、黒板の板書の工夫やノートのまとめ方の指導に力を入れています。授業の中で「今、学習していること」「今、問題としていること」を明確にし、「分かったこと（まだ分からないこと）」「できるようになったこと（まだうまくできないこと）」といった自分自身の学習状況の自覚を大切にしながら、南魚沼市全体で引き続き「学力向上」をめざして取り組んでいきます。

市役所での手続きなどについて、シリーズでお知らせします

こんなときはどうするの？ 26

幼稚園・保育園新制度

【問合せ】

子育て支援課 保育班

☎773-6822

国が定める「子ども・子育て支援新制度」は、子育て中のすべての家庭を支援する制度です。南魚沼市における幼稚園・保育園の新制度を紹介します。

Q 子育て支援新制度では、何が変わったの？

A 幼稚園・保育園・認定こども園の利用条件が変更となりました。

- ・幼稚園・保育園・認定こども園の利用は、全員が支給認定を受ける必要があります。
- ・保護者の就労時間などで、保育料が「標準」「短時間」に分類となり、その利用時間による保育料を設定
- ・保育料の算定は、市民税所得額から算定（8月分までは、前年度税額で算定）

Q 支給認定ってなに？

A 児童の年齢や保護者の就

労状態などから、お住まいの市町村が次の表により支給認定を行います。認定を受けないと、全国の幼稚園・保育園・認定こども園が利用できません。（年1回の認定確認あり）

※保護者の就労や家庭状況など、認定事由に変更があった場合は、届出が必要

支給認定	年齢	保育事由	利用施設
1号	満3歳以上	なし	幼稚園・認定こども園 [一時預かり]
2号		あり（事由により標準・短時間）	保育園・認定こども園
3号	満3歳未満児		
なし			認可外保育施設 [一時預かり]

Q 幼稚園と保育園、認定こども園の違いは？

A 各園の主な特徴は次のとおりです。

幼稚園

質の高い幼児教育を行う施設。基本預かり時間は、平日6時間程度。1号認定児童が利用可能

保育園

保護者が就労などで日中に保育できない児童を、保育士が保育する施設。基本預かり時間は、8～11時間。小学校就学前の2・3号認定児童が利用可能

認定こども園

質の高い幼児教育と、保育士による保育も実施する幼稚園と保育園の融合施設。基本預かり時間は、認定により4～11時間。すべての認定児童が利用可能

Q 子どもが病気になる場合、仕事や休めない時はどうすればいいの？

A 保育園などでは、ほかの園児に感染の可能性がある場合は、お預かりできない場合があります。

市内には、病児保育（萌気園浦佐診療所）と、病後児

保育（野の百合保育園・わかば保育園）があります。

利用の際は、医療機関で医師連絡票を記入してもらい、申込書とともに利用施設に提出ください。

※医師連絡票は、萌気園浦佐診療所、野の百合保育園、わかば保育園、市で用意

（市ウェブサイトでダウンロード可）

Q 土日に仕事や休めない時は、どうすればいいの？

A 市営の拠点保育園と民間保育園で、土曜保育を実施しています。（事前申込みが必要）

そのほかに、会員登録と面談をすることで、時間単位で子育ての手助けを受けることができます。（1時間・600～800円）

※平成28年度から一部の民間保育園で、休日保育を実施予定

Q 保育料の算定はどうやって行なうの？

A 保育料は、4月～8月は前年度、9月～3月はその年度の父母の市民税所得割

額で算定します。（父母に一定の所得がない場合は、同居の祖父父母の市民税所得割額で算定）

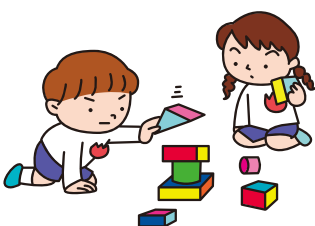
保育料の試算は、子育て支援課に問い合わせください。

Q 子どもに障がいがあります。保育園に預けるには、どうしたらいいの？

A 市では、障がいの有無に関わらず支給認定区分で受け入れを行っています。

ただし、専任職員の配置が必要な児童の場合は、職員確保の関係で希望する園に入れない場合があります。事前に入園の必要がわかっている場合は、前年の7月ころに行なう「要支援児入園申込（早期募集）」で申し込みください。

※入園後の適切な保育のために、子育て支援センターが実施している「遊びの教室」の利用をお勧めします



4回シリーズでお知らせします

スペシャルオリンピックス①

【問合せ】社会教育課

☎7731-6630

スペシャルオリンピックスとは

まだ広く知られていないこの活動は、知的障がいのある人たちに、さまざまな競技の練習と、その成果を発表する競技会を提供する国際的な取り組みです。

故ケネディ元アメリカ大統領の妹である、ユニス・ケネディ・シユライバーさんの提唱で活動が始まりました。日本では、平成6年に熊本県で始まり、今では都道府県単位で全国に地区組織が立ち上がりました。新潟県は平成16年に地区組織が発足し、9市（新潟・長岡・十日町・上越・妙高・三条・小千谷・阿賀野・南魚沼）に活動を広げ、29の会場で15種目に395人の選手が参加しています。

スペシャルオリンピックスの活動は、すべてボランティアと善意の寄付金で行われています。

選手が練習や競技会を通じて、身体能力の向上はもとより、自立性や社会性を高め、生きる喜び、人としての誇りが生まれることをめざしています。

平成28年2月に「第6回スペシャル

ルオリンピックス日本・冬季ナショナルゲーム・新潟」が、新潟市と南魚沼市を主催場に開催されます。市ではこれを機会に、この活動をみなさんに知っていただき、障がいの有無を超えた絆を深め、知的障がい者に対する理解と社会進出を高めることをめざしています。

南魚沼市での大会概要

会場 五日町スキー場

期間 平成28年2月13日(土)・14日(日)

競技種目 アルペンスキー、スノーボード、クロスカントリースキー、スノーシューシューイング

スペシャルオリンピックスレガシーの創造

平成28年の大会開催で重視するものが、レガシー（遺産）です。これは、開催市の南魚沼市が長きに渡り継承・享受できる社会的・経済的・文化的な恩恵となります。

今大会の構想に「知的障がいのある人となない人が、ともに楽しみ・作り上げる大会をめざします。ともにスポーツをし、ボランティア活動する機会を積極的に設けます」とあります。

市内小中学校では、全児童・生徒が学校連携プログラムの一つとして、都道府県の選手団を対象にした「歓迎フラッグをつくろう」に取り組んでいます。各学校で応援する都道府

県の文化や方言を学んだり、選手との交流から障がいの有無を問わず認め合い、理解を深める機会とし、子どもたちの心の遺産にしたいと考えています。

スペシャルオリンピックス4つの特徴

継続的な練習と成果発表の競技会を提供

地域や競技種目で異なりますが、月に2回・2時間ほど、コーチやボランティア・家族とともに、競技を楽しみます。一定期間の練習後、成果を競技会・大会で発表します。

一人ひとりに合わせたプログラムを実施

クロスカントリースキーの夏場の練習では、ローラースキー・スキー靴・ストック・ヘルメットなどの用具を一人で準備します。ローラースキーを履き、平らなところを歩けるようになると、緩やかな登りや下りカーブなどを歩いたり、滑走するなど、一人ひとりに合わせたプログラムを進めます。

能力を十分に発揮できる組分けを実施

競技会では、可能な限り同程度の競技能力の選手同士で競技できるように、性別・年齢・競技能力などによって組分け（ディビジョニング）を行います。この組分けで、選手が

平等に競い合う機会が与えられ、自分の能力を十分に発揮し、輝けると考えています。

選手を称え、全員を表彰

すべての選手に、メダルやリボンがかけられます。順位だけでなく、競技場に立ち、最後まで競技をやり遂げたことに対して、一人ひとりに拍手が贈られます。



中之島マスターズ 開催!



中之島地区まちづくり協議会

9月2日(水)、34人の参加でゴルフ大会を開催しました。女性の参加もあり、交流の輪が広がっています。

グラウンド・ゴルフによる交流



大和地域合同大会・藪神教室

8月8日(土)、大和地域合同大会を「ふれーパーク水無」で開催しました。大和水無グラウンド・ゴルフ協会が主催、大和地区の地域づくり協議会が協力し、小学生32人と協会会員48人が参加しました。

9月18日(金)、藪神地区で孫とのふれあいと運動不足解消を目的に、小学3年生15人と高齢者10人で教室を開催しました。どちらも大好評でした。



耳より情報



浦佐地域づくり協議会

毎月第4日曜日に「小さな祭り」を開催しています。詳しくは、協議会のウェブサイトをご覧ください。(浦佐地域で検索)

主役は地域のみなさん!

地域づくり協議会の「ふれあひ」「びびらふ」紹介

合同敬老会開催! 楽しい1日を過ごしました

年に1回、普段はなかなか会うことができない懐かしい顔に会える楽しみの日。今年も各地区で楽しく、にぎやかに開催されました。



六日町地区

9月8日(火)・13日(日)
会場：市内4ホテル
参加者：665人



塩沢地区

9月6日(日)
会場：塩沢小学校体育館
参加者：388人



大巻地区

9月16日(水)
会場：越路荘
参加者：207人



石打地区

9月13日(日)
会場：上関小学校
参加者：380人

【問合せ】
企画政策課
☎773-6672

1日前プロジェクト (災害に備えて)

【問合せ】総務課 防災庶務班
☎773-6660

危機一髪、家を出た後に土砂くずれ

平成16年 台風23号 (京都府宮津市 30代 女性)

その当時、上の子が幼稚園で、下の子が保育所に通っていました。私は仕事だし、家族みんなが川を挟んでばらばらのところにいたわけです。

上の子は幼稚園が終わって、実家のほうに預かってもらっていましたが、実家に迎えに行こうにも川を渡らなければならないのです。

で、実家のほうに「雨がすごいいし、川の水があふれてきているみたいだから、私の家のほうに行っという」と、お願いしたんです。それから保育所のほうは、主人に引き取りを頼みました。

結局、母が家を出た何分後かに土砂崩れがあって、家は全壊しました。実家は一番山側にあつて、その年は結構雨が多く、何回か近くのがけが崩れていたもので、何となく「怖いな」と思っていました。早く移動してもらって、ほんとによかったなと思っています。





みんなの図書館

【申込み・問合せ】
南魚沼市図書館
☎773-6677

11月の開館日時

【南魚沼市】 月～金 9:30～20:00 (土日祝は19:00まで) 休館(図書館整理日) 19日(木)

【大和】 ☎777-4671 月～金 9:00～19:00 (土日祝は17:00まで) 休館(祝日の場合は翌日)

【塩沢】 ☎782-0100 月～金 9:00～20:00 (月土日祝は17:00まで)

テーマ展示

10月1日(木)、南魚沼市は「南魚沼市スポーツ健康都市宣言」を行いました。日常的にスポーツ行うことや定期的な健康診断などで、健康でいきいきとした生活を過ごすことを目的としています。今月は、宣言を支援するお勧め本を用意しました。

また、子ども向けに「秋」をテーマに本を集めました。読書の秋に利用ください。

映画会 「あらしのよるに」

アニメ「あらしのよるに」

(全26話)を、7月から上映してきましたが、今回が最終回です。

※1～23話のDVDを図書館で貸出ししています

●期日 11月1日(日)・24～26日

●時間 午前10時～11時30分

●会場 南魚沼市図書館 多目的室

●対象 幼児・小学生・保護者ほか、どなたでも

11月の読書のついで

楽しい楽しいおはなし

●日時 11月21日(土)

午後2時～3時30分

●会場 南魚沼市図書館 多目的室

●テーマ 「おはなしのせかい」

●内容 ブラックパネルシアター「クリスマスの夜」、おはなし「おじいさんならでき

る」、手遊び・手袋人形・本の紹介など

●出演 春日みどりさん

●対象 幼児・小学生・保護者ほか、どなたでも

9月の読書のついでの様子

9月は、年に一度の「オ

フィスやまいも」を東京から招き、人形劇を行いました。今回はテンポのよい新作が2話。最初に「ぞうのはなは、なぜながい」。象の鼻は、長いものですが、なんと最初は短かったのです。子象がワニに食べられそうになって逃げるときに引っぱられて長くなったというお話。子象が鼻をワニの口から引き抜こうとしている場面では、見ているこちらまで、思わず力が入っていました。



もう一話は、7個のだんごもちの最後の1個をめぐって、じいさまとばあさまが競い合う「だんまりくらべ」。最初はどうなるのかとドキドキする人形劇でしたが、最後はほっとする昔話でした。



子どもだけでなく、大人も楽しむことができたプロの人形劇でした。

絵本のへや

楽しい「絵本のへや」に、遊びにきませんか？ 乳幼児向けの楽しい絵本を毎回用意して、読み聞かせを行っています。おともだちとの出会いもあるよ！

●期日 毎週水曜日

午前10時30分～11時30分

●会場 南魚沼市図書館 多目的室

●対象 0歳から入園前の幼児

●内容 パネルシアター・手遊び・絵本・紙芝居・読み聞かせなど

巡回図書を利用ください

10月15日(木)に大和図書館の巡回図書200冊を入れ替えました。次回塩沢図書館は、11月19日(木)に入れ替え予定です。

乳幼児親子おはなしの会 「えほんつくりまほ」

てぶくろ人形をつくらう！

【問合せ】 南魚沼市図書館

☎773-6677

とってもかわいい「てぶくろ人形」をつくっていっしょにあそぼう！

日時 11月27日(金)

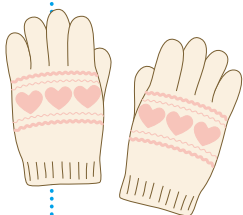
午前10時～11時30分

会場 大和公民館

内容 手袋人形・まんまるちゃん・絵本・パネルシアター・手遊び・歌・工作など

対象 0～3歳児と保護者

参加費 無料(予約不要)





トミオカホワイト美術館

開館 9:00 ~ 17:00 (入館終了 16:30)

11月の休館：11日(水)、18日(水)、25日(水)

☎ 775-3646・FAX 775-3650 URL <http://www.6bun.jp/white/>
 ¥ 一般 500円 / 小中高 250円 (市内の小中学生は無料)

11月の「市民無料の日」は、8日(日)、28日(土)

開館 25周年記念

富岡惣一郎

「白の情景～四季のうつろい～」

- 期 間 11月30日(月)まで
 本展も残り1か月となりました。富岡が表現した、日本の四季の美しさを堪能ください。

ジュニア学芸員鑑賞ガイド

- 日 時 11月8日(日) 13:30 ~
 城内中学校の生徒が、作品などを解説。今回は「ジョン・レノンのイマジンを聴く」をテーマに発表。

ミニ企画展 「八海山を描く」

- 期 間 11月12日(木)～11月30日(月)
 当館は絶好のスケッチポイントとして、多くの人におこしいだいています。雄大な八海山が描かれた作品を、ラウンジに展示します。

南魚沼市民会館

受付 8:30 ~ 17:15

11月の休館：2日(月)、9日(月)、16日(月)、24日(火)、30日(月)

☎ 773-5500・FAX 772-8161・FREE 0120-150-142・URL <http://www.6bun.jp>

南魚沼市童謡コンサート

日本のうた ふるさとのうた

親子で歌いついでほしい美しい日本の歌の数々を、地元のみなさんとともにお届けします。

- 日 時 12月13日(日) 14:00 ~ (開場 13:30)
- 会 場 市民会館 大ホール
- 料 金 1,000円
 (全席自由、高校生以下無料 [要整理券])
 ※市民会館、会館プレイガイドで好評発売中



棟方志功アートステーション

開館 9:00 ~ 17:00 (入館終了 16:30)

11月の休館：11月24日(火)～27日(金)

[JR六日町駅1階] ☎ 770-1173 ¥ 一般 500円 / 小中高 250円
 URL <http://www.m-uonuma.jp/m-artstation/>

第2期 色彩は遊ぶ

- 期 間 ~ 11月23日(月・祝)

鈴木牧之記念館

開館 9:00 ~ 16:30

11月は毎日開館します

☎・FAX 782-9860 ¥ 一般 500円 / 小中高 250円 (市内の小中学生は無料)

ミニ企画展「牧之画廊」開催

牧之通りの風景や鈴木牧之記念館を、さまざまな視点で描きました。ぜひご覧ください。

- 期 間 11月14日(土)～12月14日(月)
- ※会期中、南魚沼市民は観覧無料です

今泉記念館アートステーション

開館 9:00 ~ 17:00 (入館終了 16:30)

11月の休館：10日(火)～13日(金)

☎ 783-4500 FAX 783-3388
 URL <http://www.michinoeki-minamiuonuma.jp/imaizumi-kinenkan>
 ¥ 一般 500円 / 小中高 250円

常設展 ~彫る 摺る 画く～「棟方志功の世界」

膨大な数の作品を残し、72年の生涯を駆け抜けた棟方志功。豊満で力強い女性像や仏教・仏像をテーマとした作品を、ぜひご覧ください。

企画展 ● 期 間 11月14日(土)～

平成 28年 2月 28日(日) (予定)

「革新の黒～加山又造と篠田桃紅展～」

現代日本画壇を代表する巨匠2人の「黒」にスポットをあて展示します。それぞれの「黒」の魅力をご覧ください。

「二科展で活躍した画家たち」

日本の美術界をリードしてきた二科展が、今年で第100回を迎えます。二科展で活躍した藤田嗣治、東郷青児、斎藤三郎の作品を展示します。

池田記念美術館

開館 9:00 ~ 17:00 (入館終了 16:30)

11月の休館：毎週水曜日、10日(火)～13日(金)

☎ 780-4080 FAX 777-3815 URL <http://www.ikedart.jp>
 ¥ 一般 500円 / 高校生以下 (無料)

彫刻家 工藤健・日高頼子夫妻展

- 期 間 11月9日(月)まで
 21年前から市内にアトリエを構え、二科会を中心に数々の賞を受賞し、活躍している彫刻家の工藤・日高夫妻の作品約40点を展示。

斎藤真一 ～越後誓女日記の世界～

- 期 間 11月14日(土)
 ～12月14日(月)

高田誓女に魅せられた洋画家 斎藤真一の作品展。
 佐久の旦那[上越市立総合博物館所蔵]



南魚スポーツパラダイス

公益財団法人 南魚沼市文化スポーツ振興公社 スポーツ振興係

〒949-6611 南魚沼市坂戸372 ディスポート南魚沼内
 ディスポート☎773-6620 スポパラ☎773-3210

ディスポート南魚沼
11月の休館日
 2日(月)、9日(月)、16日(月)、
 24日(火)、30日(月)

新規マシンを
 導入しました！

ディスポート南魚沼 トレーニングルーム マシン使用法講習会

油圧抵抗式マシンを使用し、どなたでも簡単に使い方を覚えられます。

<ul style="list-style-type: none"> ●日時 11月15日(日) 12:00～13:30 ●定員 6人(事前申込みが必要) ●会場 ディスポート南魚沼1階 トレーニングルーム ●対象 中学生以上 ●申込み ディスポート南魚沼 ※施設利用料300円が別途必要です(定期券可) 運動着、室内用シューズ、タオル、飲み物を用意ください	参加料	会員	無料
	参加料	一般	200円

郷土資料

あれこれ 36

【問合せ】 社会教育課
 郷土史編さん係
 ☎773-2197

古銭

江戸時代に富裕層のあいだで、流行した趣味の一つに古銭収集があります。

古銭の図録なども多く出版されました。江戸時代の儒学者であり、サツマイモ栽培で有名な青木昆陽も古銭について、「国家金銀錢譜」を残しています。また、古銭は「化蝶」「古泉」とも呼ばれていました。

収集された古銭は「開元通宝」など中国からきた渡来銭、「富本銭」や「和同開珎」の日本銭などでした。西洋コインにも関心があったようで、「西洋錢譜」も出版されました。図録の内容は、銭固有の名前(銭文)、銭に刻まれた文字・形・大きさ(線面)や発行年を紹介したものでした。

江戸時代のこの地域で、古銭を収集したという記録を見たことはありませんが、明治6年の

古文書に古銭の譲渡を示した「売渡申証書之事」という証文が残されています。「至大通宝」「乾隆通宝」など、譲渡された古銭の種類が明記されており、古銭収集が行われていたことがうかがえます。

また、大正期のものと思われる「錢本拾貳卷」(写真①)と題した古銭の収集台帳が残されています。和紙で綴られた帳面に、収集した古銭を分類し、糸で縫い付け、銭文などが記されています。

一緒に保管されていた「弄錢奇鑑」(初版は寛政8年)を参考に整理されたようです。

古銭にちなんで、「埋納銭」(埋銭)を紹介します。埋納銭は、地中に埋められた銭のことです。奉賽銭(賽銭)として塚や祭祀に奉られ、地中に埋められました。また、単に備蓄としてかめなどに入れられ埋められたようですが、詳細は不明です。

昭和44年には場整備が行われていた吉里の糠塚古墳の近くからは、約1万4千枚もの渡来銭などが出土しています。(写真②)

の塚などから古銭が出土しています。

吉里糠塚地区の埋納銭は、市民会館展示室で公開中です。

《参考文献》『塩沢町史』
 写真①



写真②





**アルコールの特性を知って
上手に付き合おう**

【問合せ】保健課

☎773-6811

南魚沼市民の飲酒現状

毎日の飲酒習慣

国・男性29.5%、女性6.9%
（平成24年国民健康・栄養調査から）

南魚沼市・男性50.4%、女性11.3%

（平成26年住民健診問診票から）

南魚沼市は、全国平均より飲酒頻度が多く、1日に3合以上飲む大量飲酒者も多くいます。50〜70代の男性の半数以上は、毎日の飲酒習慣があるようです。

アルコールの負の影響

不眠

就寝前の飲酒は、寝つきをよくする一方で眠りを浅くすることから、熟睡感が得られにくく、結果的に不眠を引き起こします。

思考の幅を狭める

アルコールは思考の幅を狭め、自暴自棄な結論を出しやすくなります。悩みがある時に、飲みながら物ごとを考えることは危険です。

うつ病の悪化

アルコールには、不安や憂鬱な気持ちを和らげる作用があり、

1	あなたは今までに、自分の酒量を減らす必要があると感じたことがありますか？
2	あなたは今までに、周囲の人に自分の飲酒を批判されて気にさわったことがありますか？
3	あなたは今までに、自分の飲酒をよくないと感じたり、罪悪感をもったことがありますか？
4	あなたは今までに、二日酔い症状を緩和しようと、朝酒や迎え酒を飲んだことがありますか？

自殺のリスクを高める

アルコールの酔いは、自殺を引き起こす場合があります。アルコール依存症の人は、そうでない人と比べ、自殺の危険性が約6倍高まるといわれています。

アルコール依存の確認（CAGE スクリーニングテスト）

2項目以上にあてはまれば、肝機能に問題がなくてもアルコール依存症の可能性があります。

節度ある飲酒を心がけましょう

• ゆっくり食べながら周りの人と楽しく会話をし、適量範囲で飲む。

• 毎日飲まずに、週に2日は休肝日を設ける。

• 飲酒後の運動や入浴は、控える

• 1口でも飲んだら、車などの運転はしない。

• アルコールと薬を一緒に飲まない。

飲酒の適量を守る

• 定期健診を年に1回は受け、肝機能の確認を行う。

適量は飲んでる酒の量ではなく、純アルコール量で考えます。1日における摂取可能な適量は、純アルコールで20g程度といわれています。（日本酒に換算で1合程度）

$$\frac{\text{純アルコール量 (g)} \parallel \text{飲酒量 (ml)} \times \text{アルコール度数 (\%)}}{\times \text{アルコール比重 } 0.8 \div 100}$$

アルコールに関する悩み相談

自身や身近な人のアルコールに関する悩みは、一人で悩まずに、下記の相談窓口を利用ください。

相談窓口	電話番号	開設時間
南魚沼市役所 保健課（本庁舎南分館）	773-6811	月～金（祝日除く）8:30～17:15
南魚沼地域振興局 健康福祉環境部（南魚沼保健所） ※心の健康相談会も実施しています	772-8137	月～金（祝日除く）8:30～17:15
中越いのちのこころの支援センター	0258-88-0070	月～金（祝日除く）8:30～17:15
新潟県精神保健福祉センター	025-280-0113	月～金（祝日除く）8:30～17:00
南魚沼市消費生活センター（多重債務等に関すること）※要予約	772-2541	月～金（祝日除く）9:00～16:00 予約すれば時間外もOK
新潟いのちの電話（長岡窓口）	0258-39-4343	毎日24時間対応
こころの相談ダイヤル	0570-783-025	毎日24時間対応



シリーズがん予防⑤【最終回】

住民健(検)診を忘れていませんか？

未受診者健(検)診受付中～締切り：11月13日(金)

【問合せ・申込み】保健課 ☎773-6811

今年度10月末までに、都合で住民健(検)診を受けられなかった人と申込みを忘れてしまった人を対象に、健(検)診を実施します。保健課に電話で申し込みください。申込み後に、当日持参いただく書類などを送付します。がんは早期発見、早期治療が重要です。がんの発見が遅れ進行すれば、治療に必要な費用と期間が増大するばかりでなく、治癒率も下がります。1年に1回は健(検)診を受け、がんやそのほかの病気の早期発見と治療に努めましょう。健(検)診をまだ受けていない人は、この機会に受診ください。

未受診者健(検)診

検診日	実施検項目	会場
11月21日(土) 午前・午後	基礎健診、肺がん・結核検診、胃がん検診、大腸がん検診	市民会館 多目的ホール
11月26日(木) 午前・午後	子宮頸がん検診、乳がん検診	

※胃がん検診は午前のみ

健(検)診項目と対象など

健(検)診名	対象	健(検)診料金	
合同健診	肺がん・結核検診 (胸部レントゲン)	40歳以上	500円(65歳以上は無料)
	基礎健診	若年(16～39歳)	1,500円
		特定(40～74歳)	※加入する医療保険者が定める一部負担金 ・市の国保加入者 40～69歳：1,500円 70～74歳：500円
		高齢(75歳以上)	無料
	胃がん検診	40歳以上	1,000円(75歳以上は無料)
大腸がん検診	40歳以上	500円(75歳以上は無料)	
子宮頸がん検診	20歳以上の女性(26年度未受診者)	1,000円(75歳以上は無料)	
乳がん検診	40歳以上の女性(26年度未受診者)	1,000円(75歳以上は無料)	

次の行政区の人は、できるだけ該当する健(検)診日に受診ください。都合が見つからない場合は、保健課に問い合わせください。

合同健診	対象行政区
11月9日(月)	余川本町、飯綱町
11月10日(火)	上町1丁目1区、西泉田、若葉町
11月11日(水)	大和町1丁目、大和町2丁目、東泉田、上大月
乳・子宮頸がん検診	対象行政区
11月12日(木)	妙音時、上出浦、下出浦、上薬師堂、下薬師堂、藤原、池田原、法音寺、下原新田、泉、泉新田、青木、大杉、奥、五日町3区、欠之下
11月24日(火)	小栗山、上町1丁目3区、上町1丁目4区、上町2丁目

※会場は、合同健診、乳・子宮頸がん検診ともに市民会館 多目的ホール



インフルエンザの予防は「手洗い・うがい」・マスクと予防接種」

【問合せ】保健課

☎773-6811

インフルエンザは、ウイルスが原因で感染します。風邪と同じような喉の痛み・鼻汁・咳などのほかに、高い発熱（38度以上）・頭痛・関節痛・筋肉痛など、全身に症状がでます。

日本では例年11月ころから流行し、一旦流行が始まると短期間に感染が広がります。早めの予防接種をお勧めします。

近年は、5月の連休過ぎの発生報告もあります。インフルエンザは、予防方法をきちんと知ることが大切です。

予防方法

- ・帰宅時の手洗い、うがいの徹底
- ・流行時の外出を控え、人混みではマスクを着用
- ・予防接種（発症と重症化を防ぐ）
- ・室内の乾燥を避け、適度な湿度を保持
- ・バランスのよい食事（栄養）

十分な睡眠（休養）

インフルエンザは、感染している人のくしゃみや咳・痰などで吐き出される微粒子（飛沫）を介して感染する「飛沫感染」が中心です。他人に感染させないために次のことを心がけましょう。

咳やくしゃみのエチケット

- ・咳やくしゃみは、ティッシュペーパーなどで口と鼻を押さえ、他の人から顔をそむけて、1メートル以上離れてする。
- ・鼻汁・痰などを含んだティッシュペーパーは、ふた付きのごみ箱に捨てる。
- ・咳が出たらマスクを着ける。（説明書をよく読み、正しく着用する）

インフルエンザ予防接種のQ&A

Q 妊娠中でも接種できますか？

A 流産や先天異常の発生頻度が多くなったという報告はありません。授乳期間中でも母乳を介して子どもにも影響を与えることはなく、接種可能です。

Q 接種は何回するの？

A 13歳未満は2回、13歳以上は1回の接種です。（13歳以上で基礎疾患がある人は、主治医に相談ください）

Q 赤ちゃんへの接種はできますか？

A 生後6か月から接種できます。

Q 接種費用補助の条件は？

A 65歳以上と、60歳以上65歳未満で障がいのある一部の人です。（詳しくは、市報10月1日号をご覧ください）

にこやか「むし歯の町」

【問合せ】保健課

☎773-6811

子どもの歯の健康

子どものむし歯予防は、「歯みがきや仕上げみがき」による菌垢の除去、甘味ジュースの摂取などを控える「規則正しい食事とおやつ」が大切です。それに加え、フッ化物塗布や洗口、フッ化物配合歯みがき剤を用いた「歯質強化」と定期的な健診などが効果的といわれています。

南魚沼市の子どもの歯

南魚沼市では、1歳児の歯

科健診から歯みがき指導やフッ化物塗布を実施しています。保育・幼稚園の年少児クラスと小中学校でむし歯予防教室を実施しています。フッ化物洗口は年中児クラスから全小学校、一部中学校で希望者に実施しています。

むし歯はこの10年で減少し、12歳児の1人平均むし歯数は0.21本になりました。しかし、高校3年生のむし歯数が増加しています。

新潟県によると、県内全体で「毎年、むし歯の多い子どもの割合は増加している。しかし、17歳児は12歳児と比べて、平均むし歯数は約3倍で、この間のむし歯の増加が課題である」としています。

まだ続けて欲しい小学校4年生になると約9割がしていないのが現状です。（平成26年歯科保健アンケートから）

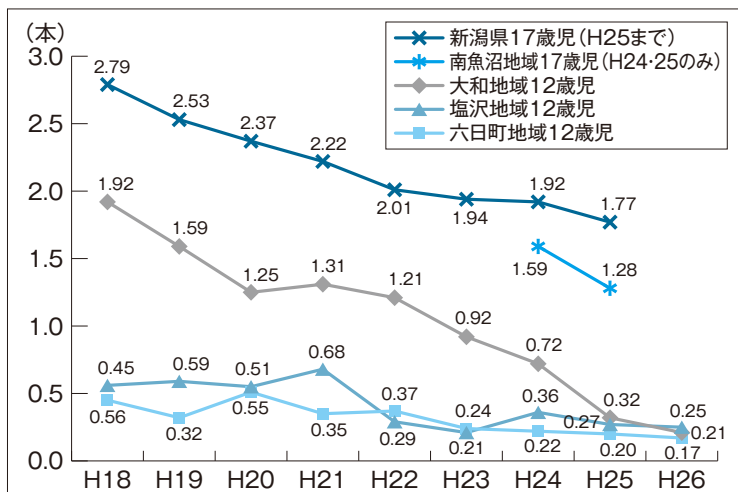
永久歯の白歯は、フッ化物洗口などで歯質強化をするこ

とでむし歯になりにくくなり、その後の健康に役立ちます。

6歳前後に生える「6歳白歯」、小学校高学年から高校生位にかけて生える「12歳白歯」が生えそろうまでは、保護者などが時々仕上げを確認してください。

これからのむし歯予防

小さな子どもは、自分だけでは歯みがきができなく、保護者などが仕上げみがきをしています。しかし、年長クラスになると「毎日仕上げみがきをする」保護者などは約6割に、



市内12歳児と県内17歳児の1人平均むし歯数推移



食育の風〜秋〜

減塩の取り組み紹介①

【問合せ】保健課

☎773-6811

食生活改善推進員は「私たちの健康は私たちの手で」を合い言葉に、減塩料理講習会やみそ汁の塩分測定活動を行い、食生活改善による健康寿命延伸をめざしてボランティア活動をしています。

住民健(検)診会場での減塩活動

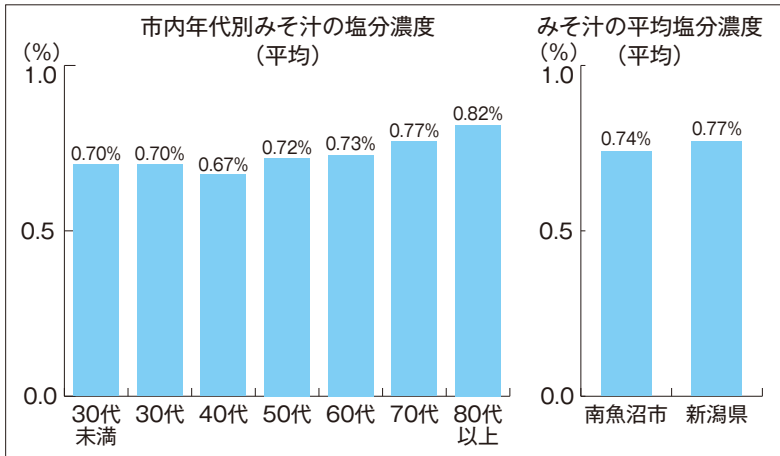
家庭で実践できる減塩の工夫を、減塩料理の献立や料理の塩分量を示しながら説明しています。



みそ汁塩分測定活動

講習会などで家庭のみそ汁の塩分を測定し、減塩に取り組みきっかけ活動や、適塩のみそ汁の試飲などを行っています。

みそ汁塩分測定結果



※平成26年度南魚沼市食生活改善推進員調査より

南魚沼市民のみそ汁平均塩分濃度は、新潟県平均に比べて低い0.74%という結果でした。年代別では、50代から徐々に塩分濃度が高くなる傾向にあります。市では、みそ汁濃度を0.7%が適塩としてお勧めしています。家庭のみそ汁を確認し、減塩に取り組みましょう。食生活改善推進員では、講習会などでの塩分測定のほか、家庭訪問での塩分測定も実施しています。

11月の城内診療所 診療担当医師 (予定表)



●受付・診療時間 午前：月曜～土曜 [受付] 8:30～11:30 [診療] 9:00～
午後：月曜～金曜 第1・第3土曜 [受付] 11:30～16:00 [診療] 14:00～

【問合せ】城内診療所 ☎775-2009

月		火		水		木		金		土		日
午前	午後	午前	午後	午前	午後	午前	午後	午前	午後	午前	午後	
※12月から寺田先生と堀内先生は予約制となります。(予約のない受診は、待ち時間が長くなる場合があります)												1日
												休診
2日		3日		4日		5日		6日		7日		8日
高橋	高橋	休診(文化の日)		高橋	高橋	高橋	高橋	高橋	高橋	薄田	薄田	休診
9日		10日		11日		12日		13日		14日		15日
高橋	高橋	高橋	寺田	高橋	休診	高橋	高橋	高橋	高橋	福本	休診	休診
16日		17日		18日		19日		20日		21日		22日
高橋	高橋	高橋	高橋	高橋	高橋	高橋	高橋	休診	寺田	堀内	堀内	休診
23日		24日		25日		26日		27日		28日		29日
休診(勤労感謝の日)		高橋	寺田	高橋	休診	風間	高橋	高橋	寺田	福本	休診	休診
30日		お知らせ 第1・第3土曜日は午後も診療を行います。 第2・第4水曜日の午後は、外来を休診します。										
高橋	高橋											



掲 示 板

市などからののお知らせ

在宅要介護高齢者 家族手当支給事業

【問合せ・申込み】
福祉課 高齢福祉係

☎773-6667

市では、要介護度4以上の高齢者を在宅で介護している家族に、年1回手当を支給しています。

対象予想世帯に、10月に申請書を郵送しました。期限内に申請ください。

対象となる人で、申請書が届かない場合は、問い合わせください。

対象(条件をすべて満たす人)

- ・要介護度4以上の認定を受けた65歳以上の人を、1月1日から12月31日までの間に、連続して3か月以上、在宅で介護している家族
- ・被介護者に特別障がい者手当、福祉手当の受給権がない

支給額 30,000円



南魚沼市民病院が開院

【問合せ】

南魚沼市民病院 庶務課
☎788-1222

11月1日(日)に南魚沼市民病院が開院します。外来診療は、11月4日(水)から行います。

病院の外構や周囲で工事を行っています。ご理解と協力をお願いします。

診療科などは、同時配布の病院日より11月号をご覧ください。

締切り 12月28日(月)

申請窓口 福祉課、大和・塩沢市民センター

市立病院職員募集

【問合せ・申込み】

ゆきぐに大和病院経営課
☎777-2111

市立病院(南魚沼市民病院・ゆきぐに大和病院)に勤務する職員を募集します。

職種 言語聴覚士 1人

作業療法士 1人

応募要件 有資格者か、資格取得見込者で、昭和55年4

月2日以降に生まれた人採用日 平成28年4月1日以降

試験内容 専門試験、作文試験、書類選考、面接

締切り 11月30日(月)

試験日 12月11日(金)

試験会場 ゆきぐに大和病院

必要書類 受験申込書・履歴書(問合せ先に請求)、写

真3枚(縦4cm×横3cm)、

有資格者は資格免許証の写

し

※勤務時間・待遇など、詳しくは問い合わせください



人権なんでも相談所

〈相談無料、秘密厳守〉

【問合せ】 法務局 南魚沼支局
☎772-3742

対象

- ・家庭内(夫婦・親子・結婚・離婚・相続など)、親族間、近隣間のもめごと・悩みごとなど、毎日の暮らしの中で起こるさまざまな問題
- ・いじめ、体罰、女性差別、外国人差別などのあらゆる差別問題

相談担当 人権擁護委員

①日時 11月5日(木)

午後1時～4時

会場 守門会館(魚沼市須原)

最寄りの人権擁護委員

・佐藤美恵子(魚沼市三沢)

☎025-7797-2093

②日時 11月19日(木)

午後1時～4時

会場 塩沢庁舎2階

201・202会議室

最寄りの人権擁護委員

・貝瀬秀行(金清坊(長崎))

☎782-0764

・高橋文子(中子新田)

☎782-4937

・木村恵美子(君沢)

☎783-3807

- ・阿部正廣(島新田)
☎782-0850
- ※相談日に限らず、いつでも電話相談に応じます

弁護士による『消費生活』 無料法律相談

【問合せ・申込み】

消費生活センター

(ふれ愛支援センター内)

☎772-2541

マルチ商法や資格商法、多重債務など、お金にまつわる消費者トラブルでお悩みの方に、弁護士による無料法律相談を毎月行っています。

相談時間は1件約30分。希望する人は、前日正午までに電話で予約ください。

※弁護士との相談時間を有効に使えるよう、申込み時に相談の概要を相談員が伺います

日時 11月26日(木)

午後1時30分～4時

会場 ふれ愛支援センター

1階 相談室

※消費生活センターでは、多重債務も含め、消費者のみ皆さんの相談に応じます。身近な相談窓口として気軽に利用ください



女性のための人権相談所 〈相談無料、秘密厳守〉

【問合せ】
法務局 南魚沼支局
☎772-3742

対象

- ・離婚問題
- ・家庭や職場のトラブル
- ・夫・パートナーなどからの暴力、セクシャル・ハラスメントなど、女性に関する人権問題

日時 11月18日(水)
午前10時～午後3時

会場 ①塩沢庁舎2階
201・202会議室

②小出ボランティアセンター
ター「魚沼市小出島」
相談担当 女性人権擁護委員

平成27年度中学生 海外派遣事業報告会開催

【問合せ】学校教育課
☎777-3118

市では「国際交流及び文化・スポーツ基金」を活用し、平成20年度から中学生の海外派遣を行っています。毎年、アメリカ・オレゴン州へ市内中学3年生20人を派遣し、今年で第8回目を迎えました。

市の代表として派遣された20人が、8日間をアメリカで過ごし、視察やホームステイでの体験・感じたことを発表します。

日時 11月7日(土)
午前9時30分～11時30分

会場 大和庁舎3階
大会議室

農地中間管理機構「農地の貸し付け」の相談を

【問合せ・申込み】

農林課
☎773-6663
農業委員会
☎773-6664

「高齢で農業を続けられない」「農地を相続したが、農作業ができない」などの場合は、農地中間管理機構を通じて中心的経営体に農地を貸し付けてください。交付要件を満たす貸し付け者は、支援を受けられます。

貸し付けを希望する場合は、交付要件の確認などがありますので、事前に農林課・農業委員会・農協に相談ください。
締切り 11月16日(月)

灯油流出に注意!

【問合せ】環境交通課
☎773-6666

毎年、暖房器具の使用が始まるこの時期から、灯油流出事故が多発します。灯油が流出すると、火災の危険のほか、土壌汚染や水質汚濁など、環境へ大きな影響があります。

流出事故を防ぐポイント
・給油中は、その場を絶対に離れない。目を離さない。
・給油後は、ホームタンクのバルブ・栓を確実に閉める。
・配管に破損や腐食がないか定期的に確認する。
・落雪によるホームタンクの配管破損防止のために雪囲いをする。

灯油流出を起したら
止める 新聞紙や布きれなどで灯油が水路に流れ出ないように応急処置をする。

通報 近くの消防署に通報ください。
消防本部 ☎782-9119
大和分署 ☎779-4600

普通救命講習会

【問合せ・申込み】
消防本部 警防課 救急係
☎782-5331

いざという時のために応急手当を学びませんか? 心肺蘇生法、AED(自動体外式除細動器)の取扱いなど、実技を中心とした講習会です。

初めての人も、気軽に参加ください。
日時 11月21日(土)
午前9時～正午

会場 南魚沼市消防署(竹俣)
定員 30人程度
費用 無料

※受講者には修了証を交付。実技のできる服装でおこしください。

秋の火災予防運動～巡回広報と防火パレードを実施

【問合せ】
消防本部 予防課
☎782-5330

南魚沼市消防署では、11月9日(月)～15日(日)の全国火災予防運動に合わせ、消防車両による巡回広報を行います。また、牧之通りで1日消防署長と保育園児が参加する防火

パレードを開催します。暖房などで火を使う機会が多くなる季節です。火災発生に注意ください。

防火パレード
日時 11月9日(月)
午前10時30分～11時30分

子ども・若者育成支援センター祭を開催!

【問合せ】子ども・若者育成支援センター
☎773-6611

勤労青年ホームを利用しての講座・サークルのステージ発表や作品展示、親子でのもの作り教室などを行う予定です。ぜひ遊びにおいでください。

日時 11月29日(日)

作品展示・午前10時～
ステージ発表・午後1時30分～午後4時

会場 子ども・若者育成支援センター

内容 作品展示(陶芸・生け花教室、利用者作品など)、ステージ発表(劇団ゆきぐに、魚沼吹奏楽団、ロックバンド3団体)、親子もの作り教室など
料金 無料



心理相談を開催
〔秘密厳守〕

【問合せ・申込み】
子ども・若者育成支援センター
☎773-6616

義務教育終了から39歳までの困難を抱えた若者への支援として、臨床心理士による心理相談を行います。

対象 市内在住の発達障がい・不登校・ニート・ひきこもりなどでお悩みの若者とその家族
日時 11月17日(火)
午後2時～3時

会場 子ども・若者育成支援センター1階 相談室
締切り 11月13日(金)

※事前の電話予約が必要
相談員による電話・来所相談に随時応じます。

「健康ビジネスサミット」おぬま会議2015」を開催

【問合せ・申込み】
新潟県産業労働観光部
産業振興課 新分野育成係
☎025-280-5718

成長が見込まれる健康・医療・福祉関連分野で、高付加

価値のビジネス創出をめざし、企業・大学・行政などが課題を議論し、交流を広げるために、「健康ビジネスサミット」をおぬま会議2015」を開催します。

期日 11月12日(木)・13日(金)
会場 あてま高原リゾートベ
ルナテオ〔十日町市珠川〕

内容 基調講演、レセプション、一般向けセミナー、展示商談会

主催 新潟県、(一社)健康ビジネス協議会
※詳細・申込みは、ウェブサイトをご覧ください〔健康ビジネスサミット〕おぬま会議2015」で検索)

蓮池薫さんの講演会「家族の絆」拉致問題の真相から

【問合せ・申込み】
大空の家(南雲)
☎778-2475

こころの杜(田中)
☎770-1123
八色園(湯本)
☎777-3811

「家族の絆の大切さ」「人権問題」「普通の生活を支え合うこと」などを、一緒に考えてみませんか?

日時 11月21日(土)
午後6時30分～8時
(開場:午後6時)

会場 市民会館
多目的ホール
費用 1,000円

「4スタンス理論」講習会

【問合せ・申込み】
南魚沼市体育協会事務局
(市民会館内)
☎773-6630

日時 11月27日(金)
午後7時～9時
会場 市民会館

内容 人の体の動かし方は、4つの型に分けられるという「4スタンス理論」の考え方と、その型にあったトレーニング方法の説明

※個別指導はありません
講師 レッシユプロジェクト・マスター級トレーナー
山本潤さん

費用 無料
持ち物 筆記用具
主催 南魚沼市体育協会 競技力向上委員会
※動きやすい服装で参加ください

さい
締切り 11月24日(火) 正午

心の健康相談会

【問合せ・申込み】
南魚沼地域振興局 健康福祉環境部 地域保健課
☎772-8137

「眠れない」「不安」「閉じこもりがちだ」「更年期のせいか気持ち沈む」「お年寄りのもの忘れ」「認知症」など…

これらの悩みをお持ちの人や、その家族などに、専門医(精神科)が相談に応じます。プライベートは守られます。

日時 11月16日(月)
午後2時～4時
会場 ハローワーク南魚沼

費用 無料
申込み 事前予約が必要
※精神科の主治医がいる場合は、相談をして申し込みください

大和地域 体育施設利用 団体調整会議

【問合せ】社会教育課
生涯スポーツ係
☎773-6630

日時 11月10日(火)
午後7時
会場 大和公民館2階 大会議室

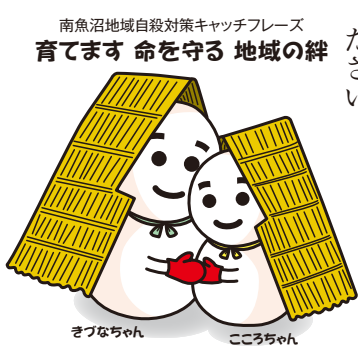
調整施設 大和地域の体育施設
調整期間 12月1日(火)～
平成28年3月31日(木)

平成28・29年度 新潟県建設工事等 入札参加資格審査申請

【問合せ・申込み】
南魚沼地域振興局 地域整備部 庶務課 建設業係
☎772-3949

平成28・29年度に、新潟県が行う建設工事の入札と随意契約の協議に参加しようとする事業者は、資格審査申請書を提出ください。

締切り 12月28日(月)
※詳しくは、問い合わせください



「建設リサイクル」を
ご存じですか？

建設産業界は、建設リサイクル法に基づき、再生資材として利用できる特定の建設廃棄物（コンクリート・アスファルト・木材など）の分別解体とリサイクルを積極的に推進しています。

しかし、一方では依然として建設廃棄物の不法投棄が見受けられます。
一般家屋の解体などでも、業者に適正な分別解体・再資源化を促すなど、建設リサイクルの推進に理解・協力ください。

自衛官採用試験

〔問合せ・申込み〕
自衛隊新潟地方協力本部
長岡出張所
☎0258-33-0256

陸上自衛隊高等工科学校生徒採用予定 60人
採用内容 高等学校教育、防衛学、専門技術など
※給与・賞与の支給あり
資格 中卒（見込みを含む）

の17歳未満の男子
受付期間 **推薦** 11月1日(日)～12月4日(金)、**一般** 11月1日(日)～平成28年1月8日(金)

試験日 **推薦** 平成28年1月9日(土)～11日(月・祝)「いづれか1日」、**一般** 1次…平成28年1月23日(土)、2次…平成28年2月4日(木)～7日(日)「いづれか1日」

自衛官候補生（平成28年3・4月入隊）
採用予定 若干名
資格 18歳～27歳未満の男子
受付期間 11月14日(土)～平成28年2月1日(月)

試験日 12月5日(土)か6日(日)のいずれか
※11月20日(金)以降受付は、受付時にお知らせ

劇団ゆきぐに第16回
公演「くるみ割り人形」

〔問合せ・申込み〕
事務局（小倉）
☎050-3636-9633

小学生から大人まで楽しめる心温まる芝居をお楽しみください！
日時 11月15日(日) 午後2時～
（開場：午後1時30分）

会場 コミュニティホール「さわらび」(天王町(浦佐))
前売券 1,000円(当日券・1,200円)
※中学生以下無料(要入場整理券)

秋の市民社会人サッカー
大会を開催

〔問合せ・申込み〕
南魚沼市サッカー協会事務局
☎090-2326-2195 (牧野)

日時 11月15日(日)
午前8時～午後4時
（集合：午前7時）
会場 大原運動公園
多目的グラウンド
参加費 無料
締切り 11月10日(火)

※チームに所属していない人の参加も歓迎します。気軽に申し込みください



「南魚沼市プレミアム商品券・飲食券」の使用期限

〔問合せ〕
六日町商工会 ☎772-2590
大和商工会 ☎777-3500
塩沢商工会 ☎782-1206

6月に販売を開始した「南魚沼市プレミアム商品券・飲食券」の使用期限は、11月15日(日)までです。未使用の券をお持ちの人は、早めに使用ください。
※取扱加盟店は、市ウェブサイトか、各商工会まで

第66回南魚沼市雪まつり
出店者募集

〔問合せ・申込み〕
南魚沼市雪まつり実行委員会事務局（一社）南魚沼市観光協会内
☎783-3377

平成28年2月6日(土)・7日(日)に開催する第66回南魚沼市雪まつりに、ふるさとふれあい店として、出店可能な人を募集します。
出店希望者は、電話ください

い。確認後、出店要項と申込用紙を送付します。
条件 2日間出店可能な市内からの出店者（15店程度）
締切り 11月23日(月・祝)

第30回魚沼菊花展・浦佐
菊まつり

〔問合せ〕 魚沼菊花展・浦佐菊まつり実行委員会事務局（大和観光協会内）
☎777-3054

丹精込めて育てられた菊1,000鉢が、市内外から大集合！全国でも珍しい菊の歓迎アーチでお迎えます。
期間 11月10日(火)

会場 毘沙門堂（普光寺）境内（浦佐門前）
費用 無料
30周年記念イベント
フラワーアレンジメント教室

日時 11月1日(日)
午後1時～3時
費用 500円

第52代横綱「北の富士」と井口市長の対談ほか
日時 11月3日(火・祝)
午後1時～4時
※会場はどちらとも毘沙門堂本堂

第11回八色の森市民まつりが開催されました **10月11日(日)**

奥只見レクリエーション都市公園「八色の森」を会場に、第11回八色の森市民まつりが開催され、18,000人が来場しました。

会場には、飲食店やフリーマーケットのテント村が設置され、多くの人でにぎわっていました。こめつぐ君のふわふわドームや熱気球体験搭乗、ミニ新幹線や建設重機の試乗などは、子どもたちの行列ができていました。ステージでは、魚沼ダンス・フェスティバルが開催され、17団体とゲストによる演奏とパフォーマンスで盛り上がりました。



第10回塩沢一周駅伝が開催されました **10月11日(日)**

南魚沼市となって第10回目の開催となるこの大会は、旧塩沢町の開催を含めると、通算で48回となる伝統ある大会です。

朝から降っていた雨もスタート直前に上がり、気温は少し低かったものの、選手にとっては走りやすいコンディションとなりました。選手は全力で駆け抜け、次走者にタスキをつなげ、ゴールをめざしました。一周駅伝に32チームが、上田地区を中心に走る上田縦断駅伝に7チームが参加し、全チームが無事にゴールしました。



あおば保育園の園児が米粉せんべいを作りました **10月9日(金)**

年長児23人が、10月10日の「南魚沼市コシヒカリの日」を記念して、米粉を使ったおやつ作りに挑戦しました。

園児は、先生や栄養士、給食調理師の話を聞きながら、米粉にベーキングパウダーや三温糖、豆乳、みそなどを混ぜ、ホットプレートで焼いて、みそ味せんべいを作りました。

できあがったせんべいを、「自分たちで作ったから、おいしい!」と、目を輝かせながら笑顔でたいらげました。



新米の陣が開催されました **10月4日(日)**

牧之通りを会場に、南魚沼産コシヒカリの新米のおいしさを味わうイベント「新米の陣」が、しおざわ秋みのり協議会の主催で開催されました。

ぬか釜でごはんを炊くのが間に合わないほど多くの人を訪れ、JAしおざわ特製のきのこ汁や12店が出店したおかずとともに新米を味わっていました。多くの「おいしい」という声が聞かれました。

塩沢駅前通りでは軽トラ市が同時開催され、訪れた人は思いおもいに食や買い物を楽しんでいました。



第2回南魚沼グルメライドが開催されました **10月4日(日)**

南魚沼市内を自転車で走り、グルメを楽しむイベント「南魚沼グルメライド」が開催されました。奥只見レクリエーション都市公園「八色の森」を主会場に、25・60・100キロのコースが設定され、各給水・給食所では、新米コシヒカリのおにぎりや南魚沼の秋の味覚が用意されました。

参加者から「南魚沼グルメが本当においしくてびっくりしました」「気持ちのいいコースで、最高でした」といった感想が聞かれました。



南魚沼市表彰式 ～市の表彰条例に基づき6人を表彰～

【問合せ】秘書広報室 ☎773-6658

10月1日(木)、南魚沼市役所を会場に、市の表彰条例に基づいて、6人を表彰しました。

受章されたみなさんは、長年に渡り、学校医、学校歯科医、消防団活動、交通安全活動に尽力いただいた功績によるものです。



今回表彰された人（写真前席左から中山 康夫さん、笛木 希佐之さん、貝瀬 悦夫さん、井口 要吉さん、島田 守さん。井口 昇さんは、都合で欠席）

- 中山 康夫さん〔関〕…学校医を17年間務められ、児童・生徒の健康増進に尽力されました。
- 笛木 希佐之さん〔栃窪〕…塩沢町消防団と南魚沼市消防団に35年間在職され、消防業務に尽力されました。
- 貝瀬 悦夫さん〔吉山〕…塩沢町消防団と南魚沼市消防団に35年間在職され、消防業務に尽力されました。
- 井口 要吉さん〔境川〕…六日町地区交通安全協会や南魚沼交通安全協会などで53年間活動され、交通安全のために尽力されました。
- 島田 守さん〔富町〕…六日町地区交通安全協会や南魚沼交通安全協会などで52年間活動され、交通安全のために尽力されました。
- 井口 昇さん〔新潟市〕（前住所地:泉）…学校歯科医を31年間務められ、児童・生徒の健康増進に尽力されました。

高齢者叙勲「旭日単光章」を受章 千吉良 眞吉さん（九日町）元大和町議会議員

千吉良 眞吉さんは、昭和43年12月から5期20年間大和町議会議員として、昭和47年12月から4年間は副議長として、地方自治の推進と円滑な議会運営に尽力されました。

大和郷改良土地区においても、昭和54年5月から8年間理事として、昭和62年5月から平成7年3月までは理事長として、地域農業の基盤整備と発展に尽力されました。

※高齢者叙勲は、国家や公共のために功労があった88歳になられた人に授与されるものです



道の駅南魚沼にクラシックカーがやってきました 10月16日(金)

19回目となるスタンプラリー形式のクラシックカーイベント「La Festa Mille Miglia 2015（ラフェスタミッレミリア2015）」が開催され、スタンプポイントの1つである道の駅南魚沼にクラシックカー約100台がやってきました。往年の名車が到着すると、応援に駆けつけた観客から「かっこいい」「エンジン音がいい」などの声があがっていました。

参加選手たちは1都7県約1,200キロメートルを、4日間かけ、ゴールである明治神宮をめざして走破します。



2015 November CALENDAR

11月のカレンダー

日にち	行事名・時間・会場など
1日(日)	「あらしのよるに」上映会(24～26話) 10:00～11:30 南魚沼市図書館 多目的室
7日(土)	アルコール問題講演会 13:30～15:30 ふれ愛支援センター2階 多目的ホール
12日(木)	若者支援「コミュニケーションセミナー」 14:00～15:30 子ども・若者育成支援センター2階 音楽室
14日(土)	青少年育成南魚沼市民会議'15大会 親と子の映画鑑賞会「夢は牛のお医者さん」 第1回目上映10:00～/第2回目上映14:00～ 市民会館 多目的ホール
15日(日)	猫の譲渡会(魚沼アニマルサポート) 13:00～15:00 イオン六日町
17日(火)	心理相談 14:00～15:00 子ども・若者育成支援センター1階 相談室
21日(土)	読書のつどい「おはなしのせかい」 14:00～15:30 南魚沼市図書館 多目的室
25日(水)	第11回農業委員会総会 14:00～ 大和庁舎3階 旧議場
27日(金)	乳幼児親子おはなしの会「えほんであそぼ」てぶくろ人形をつくろう! 10:00～11:30 大和公民館
29日(日)	子ども・若者育成支援センター祭 10:00～ 子ども・若者育成支援センター

ほのぼのの広場

「親子での遊び」「子育ての仲間同士の情報交換」「育児相談」などに利用ください。

- 対象 乳児～小学校入学前の幼児とその保護者
- 時間 9:30～15:30 各地区★印の会場で開催します。

★大和会場 大和庁舎(3F)
毎週 月・火・木曜日
●11月26日(木) 10:30～
支援講座「離乳食について」講師：栄養士

★六日町会場 ふれ愛支援センター(2F)
毎週 月～土曜日
●11月10日(火) 10:30～
支援講座「離乳食について」講師：栄養士

★塩沢会場 塩沢庁舎(北棟2F)
毎週 火・水・金曜日
●11月17日(火) 10:30～
支援講座「離乳食について」講師：栄養士

どの会場にも参加できます。予約は不要です
保険料として1人10円をお願いします
【問合せ】子育て支援センター ☎772-7754

救急医療

11月から休日・夜間などの救急医療体制が変わります

救急医療のかかり方

① 電話をかける
次の病院に電話で症状を伝えてください。重症(意識がないなど)の場合は119番で救急車を呼んでください

- ◆南魚沼市民病院 ☎788-1222 (11/4から対応)
- ◆魚沼基幹病院 ☎777-3200
- ◆齋藤記念病院 ☎773-5111

② 指示通りに受診する
・電話での指示に従って受診ください。
・スタッフの状況などで、症状に応じて他の医療機関を案内する場合があります。
・緊急度や重症度の高い順に対応するため、診察の順番が前後し、待ち時間が長くなる場合があります。
・休日・夜間は、人員・検査体制が十分ではありません。できる限り、通常の診療時間に受診ください。

※内科・小児科の休日救急医療当番について、日曜・祝日に開設していた南魚沼市休日救急診療所は10月末で閉所しました。また、各医院などの土曜日午後の当番体制も廃止になりました。

◆新潟県『小児救急医療電話相談』
(☎025-288-2525)
夜間に子どもの具合が悪くなったときに利用ください。(毎日19:00～23:00)
【問合せ】医療対策室 ☎772-7111 (六日町病院内)

行政 困りごと相談
11月 9日(月) 13:30～15:30 働く婦人の家(浦佐)
11月 17日(火) 13:30～16:00 塩沢老人福祉センター
11月 19日(木) 13:30～15:30 本庁舎
【問合せ】総務課 防災庶務班 ☎773-6660

市民の動き (平成27年9月末現在)
●人口 58,995人(先月比 146)
●男 28,846人(先月比 92) ●女 30,149人(先月比 54)
●世帯数 19,788戸(先月比 152)

今月の表紙 10月7日(水)、めぐみ野保育園の園庭で、年長児が稲刈りを行いました。稲は、園児が苗から大切に育ててきたものです。

編集後記 稲刈りが終わり、山々が色づきだすと、コシヒカリのイベントや行事が多くなってきます。今年もめぐみ野保育園の稲刈りや大巻小学校のお米の食育学習会などを取材させていただきました。取材では、南魚沼の宝の一つであるコシヒカリの大切さを伝えようという先生や地域の人たちの熱い思いをいつも感じます。子どもたちは、誇らしげに「南魚沼のコシヒカリは日本一おいしい」と、元気な笑顔で語りかけてくれます。子どもたちが、いつまでも南魚沼産コシヒカリに誇りをもち続けてほしいと願います。(秘書広報室 宮本)