



自然・人・産業の和で築く安心のまち **南魚沼市**

みなみ魚沼

2021
(令和3年)

6月1日号
No.199

おもな内容

- 第2次南魚沼市総合計画後期基本計画を策定しました ……2
- 南魚沼市プレミアム付商品券の販売と購入引換券の送付 ……6
- 引き続き新型コロナウイルス感染防止対策に取り組みましょう ……7
- 各課からのお知らせ ……9
- 市長の一言日記 ……24

特訓の成果を発揮
～さらなる救助技術の向上をめざして～



第2次南魚沼市総合計画 後期基本計画を策定しました

企画政策課

☎773・6672

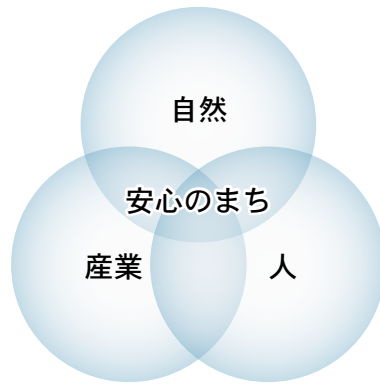
市では、平成28年3月に「第2次南魚沼市総合計画」(以下、総合計画)を策定し、将来像「自然・人・産業の和で築く 安心のまち」の実現に向けたまちづくりを進めています。

また、特に人口減少と地域創生に関する課題に対応するため、総合計画の施策を分野横断的に捉え、長期的なビジョンをもって実践的に取り組むため、「南魚沼市まち・ひと・しごと創生総合戦略」(以下、総合戦略)を平成27年10月に策定し、取り組みを推進してきました。

この間、市を取り巻く環境はさまざまな面で変化しました。特に人口減少や少子化・高齢化は、地域の暮らしや産業の構造に大きな影響を及ぼしています。また、自然災害や感染症への備え、新しい技術や産業の展開、国際化、環境問題への対応など、これまでにない視点での取り組みが必要となっています。

このような社会の変化と必要性を踏まえ、よりの確なまちづくりの方向性を示すとともに、特に人口減少への対応を実践的に推進するため、総合計画に第2期となる総合戦略の

役割を「戦略プロジェクト」として組み込んだ「第2次南魚沼市総合計画 後期基本計画」(以下、本計画)を策定しました。



将来像 自然・人・産業の和で築く 安心のまち

本計画の構成と期間

総合計画は、「基本構想」「基本計画」「実施計画」の3層で構成されます。その中で本計画は、この「基本構想」を継承するとともに、「前期基本計画」の見直しを踏まえた計画となっています。

基本構想

まちづくりの基本理念や将来像、目標を明らかにし、その実現を図るための政策の大綱を定めるものです。

計画期間

平成28年度～令和7年度(10年間)

基本計画

基本構想に定める政策の大綱ごとに施策とその基本方針を示し、そこから展開する具体的施策と主要な事業を示します。

計画期間

平成28年度～令和7年度(10年間)
※中間年の見直しを経て前期・後期それぞれ5年間の計画

前期計画期間

平成28年度～令和2年度

後期計画(本計画)期間

令和3年度～令和7年度

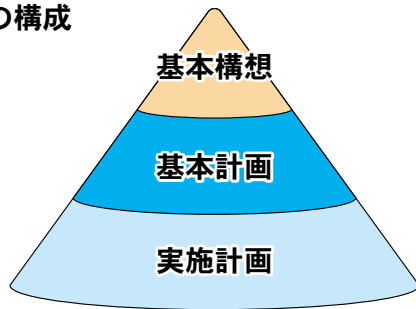
実施計画

基本計画で掲げた施策を推進するための事業計画で、毎年度の予算編成の指針となります。

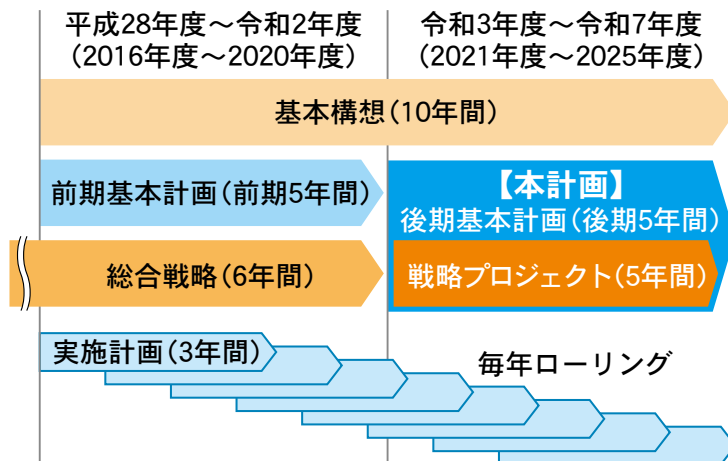
計画期間

3年間
※向こう3年間を見据えたものとして毎年度見直すローリング方式

総合計画の構成

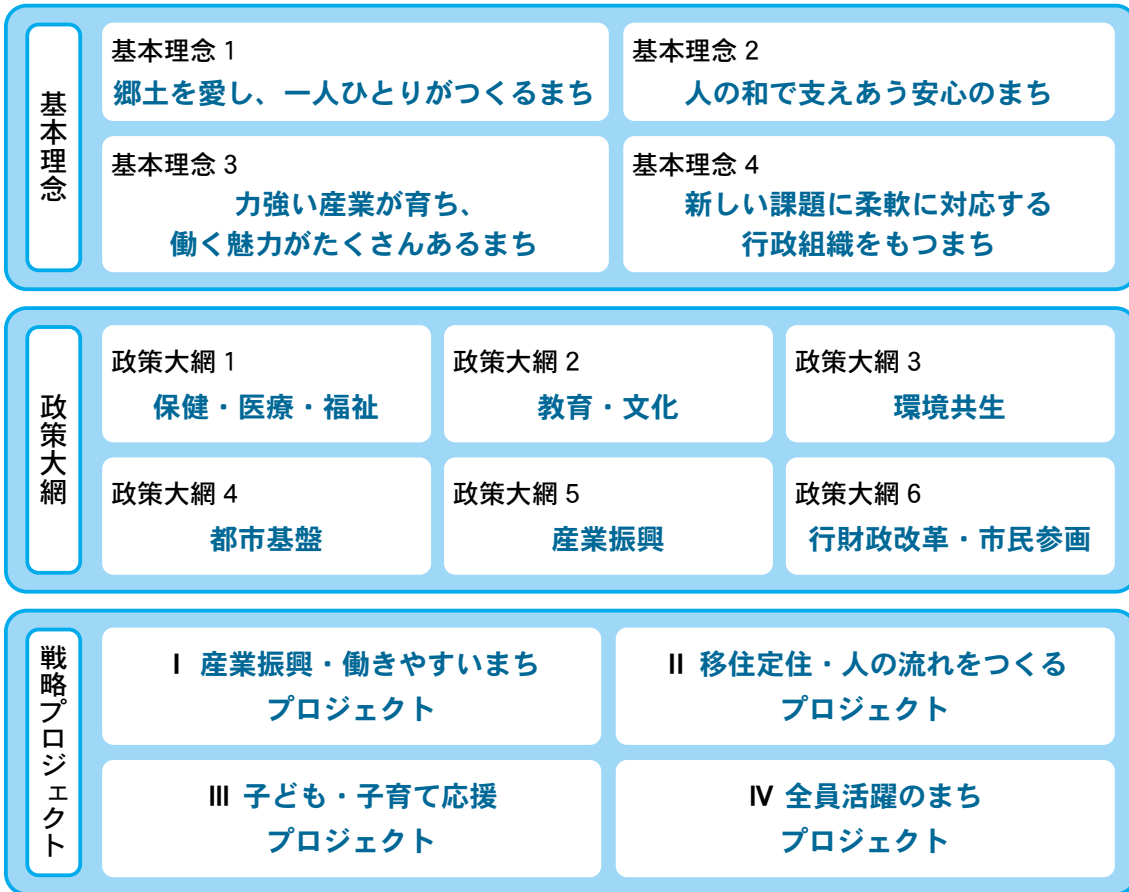


総合計画の期間



将来像の実現に向けて、4つの基本理念に基づき、6分野の政策大綱に4つの戦略プロジェクトを組み込み、施策を進めていきます。

将来像 自然・人・産業の和で築く 安心のまち



本計画の主な取り組み

施策大綱1 保健・医療・福祉

地域ぐるみでつくる

健康・福祉・子育てのまち

人口減少は、近隣関係の希薄化や経済活動の縮小といった社会経済状況の変化をもたらし、暮らしに大きな影響を与えます。地域の「人と人の和」を基礎として、安心して子どもを産み、育てられ、誰もが住み慣れた地域で互いに支えあい、生涯現役で健康でいきいきと自立して暮らせるまちづくりを推進します。

- 「南魚沼健康ポイント」の実施
- 持続可能な市立病院の運営体制の構築
- 各種医療費の助成（不妊治療、妊産婦、子ども、ひとり親家庭、重度心身障がい者）
- 妊娠前から子育て期までの切れ目のない相談支援体制の整備（こども家庭サポートセンターの設置）
- 筋力づくり教室の実施と筋力づくりサポーターの養成

施策大綱2 教育・文化

学ぶ喜び・文化をはぐくむ

喜びのあるまち

「地域の最大の課題はひとつづくり」として、地域に根ざした文化を育みながら、すべての市民が生涯にわ

たって自由に学べる学習の機会を拡充します。また、家庭、地域、行政が互いに連携して支えあい、地域社会全体で子どもを育てる充実した教育環境づくりとともに、地域の特性をいかした野外・環境教育を推進します。

- 中学生の海外派遣事業
- 「GIGAスクール構想」の実現（ICT（※）環境の整備）
- ※ ICT：情報通信技術のこと
- 小中学校の改修・改築、給食センターの改築
- 生涯学習活動の支援
- RライドIDEイドONオン南魚沼プロジェクト（自転車を中心としたスポーツの力と地域資源活用によるまちづくり）
- 大原運動公園テニスコートの改修
- 特別支援教育の充実
- 不登校などの子どもや若者の相談対応や居場所づくり



施策大綱3 (環境共生)

豊かな自然を守り、そして共に生き、100年後に引き継いでいくまち

環境問題は地球規模で取り組むべき課題であり、小さな取り組みの積み重ねと継続が欠かせません。市の豊かな自然環境を次代に継承し、限りある資源やエネルギーの有効利用を図り、地域内で完結する持続可能な循環型社会の構築をめざします。

さまざまな公害の発生を防止するため、観測体制の整備と事業者などへの指導・監督を強化し、防止対策の研究と普及を図ります。

- 新ごみ処理施設の整備
- おいしい食べきり運動
- ペレットストーブ、ペレットボイラー、薪ストーブ設置補助
- 地盤沈下防止のための啓発活動

施策大綱4 (都市基盤)

住みたい、住み続けたいまち

地域の特性や環境に配慮したまちなみ景観と適正な土地利用を促進し、災害や雪に強く、ひとにやさしい、秩序ある快適な都市基盤整備を推進します。

高齢化社会に対応した交通システムや生活道路、災害に強い道路ネットワークの整備を推進し、交通事故のない社会をめざし、交通安全意識の向上と事故防止の環境整備を推進

します。

● 市民バスの運行、路線バスへの運行補助

● 除雪・消雪による冬期の交通の確保

● 公営住宅の再編

● みんな住マイル改修補助金(住宅リフォーム工事への補助)

● 上水道水源の効率的で安定的な確保

● 下水道処理施設の統合

施策大綱5 (産業振興)

豊かな自然を活かし、自然や人にやさしく力強い産業のまち

豊かな農作物を産する農業や林業、高速交通網の利便性をいかした商工業、豊かな自然や歴史・文化的資源をいかした観光業など、産業構造のバランスの取れた力強い産業のまちを築き、安定した雇用の創出を図ります。

高速交通網やICTの活用による地域情報の積極的な発信、個性ある地域資源をいかした地域ブランドの創造と販売経路の拡充を図り、人々が集う、まちづくりをめざします。

● 南魚沼産コシヒカリを中心としたブランド力向上や消費拡大に向けた取り組み

● 「育てる」から「利用する」につながる循環型の森林整備(作業道

の整備、森林の保育・除間伐、南魚沼の木で家づくり事業)

● 雪資源を活用した農産物などの高付加価値化

● 「食」をテーマにしたイベントやキャンペーン

● 雇用促進のための企業への助成

● 起業にチャレンジする人材への支援

施策大綱6 (行財政改革・市民参画)

世界にひらく市民が誇りをもてるまち

市民、産業界、教育機関、金融機関、医療機関などの関係機関・団体との協働による活力あるまちづくりを推進し、市民ニーズに迅速かつ的確に対応できる公正で効率的な行政サービスの提供や、市政などの情報公開を推進します。

総合的な都市機能の維持・向上により、若い世代を中心とした人材の市内定着・回帰と、地域間連携・交流の活性化や、総合的な少子化対策を推進します。

性別や人種、国籍、文化などを超えた、時代にふさわしい共感のまちづくりを推進し、多様な人々の交流による地域の賑わいや地域に対する誇りの醸成を図ります。

● 地域コミュニティの活性化(地域づくり協議会への支援、集落集会

所整備・防犯カメラ設置への補助)

● 防災体制の強化(防災ラジオの購入補助、防災マップの配布)

● 近隣自治体や友好都市との広域的な連携

● 移住・定住の促進(若者向け無料帰省バス、首都圏向けセミナー、各種交流イベント、「LIFE in」による情報発信)

● 雪資源活用(雪冷房による暑さ対策、雪の魅力発信)

● ふるさと納税の取り組み

数値目標・施策の達成目標

戦略プロジェクト(4プロジェクト)と本計画の基本施策(33施策)には、その取り組みによる成果の達成度合いを測るための指標と目標値を設定しています。さらに、各プロジェクトには、取り組みの進捗状況を測るための重要業績評価指標(KPI)を設定し、それをすべて基本施策の指標に組み込むことで、目標の達成に向けた一体的な評価と検証に基づく進捗管理を行います。

本計画の詳細は、冊子をご覧ください。冊子は、本庁舎、大和・塩沢市民センター、図書センターで閲覧できます。市ウェブサイト(総合計画)で検索でも公表しています

SUSTAINABLE DEVELOPMENT GOALS

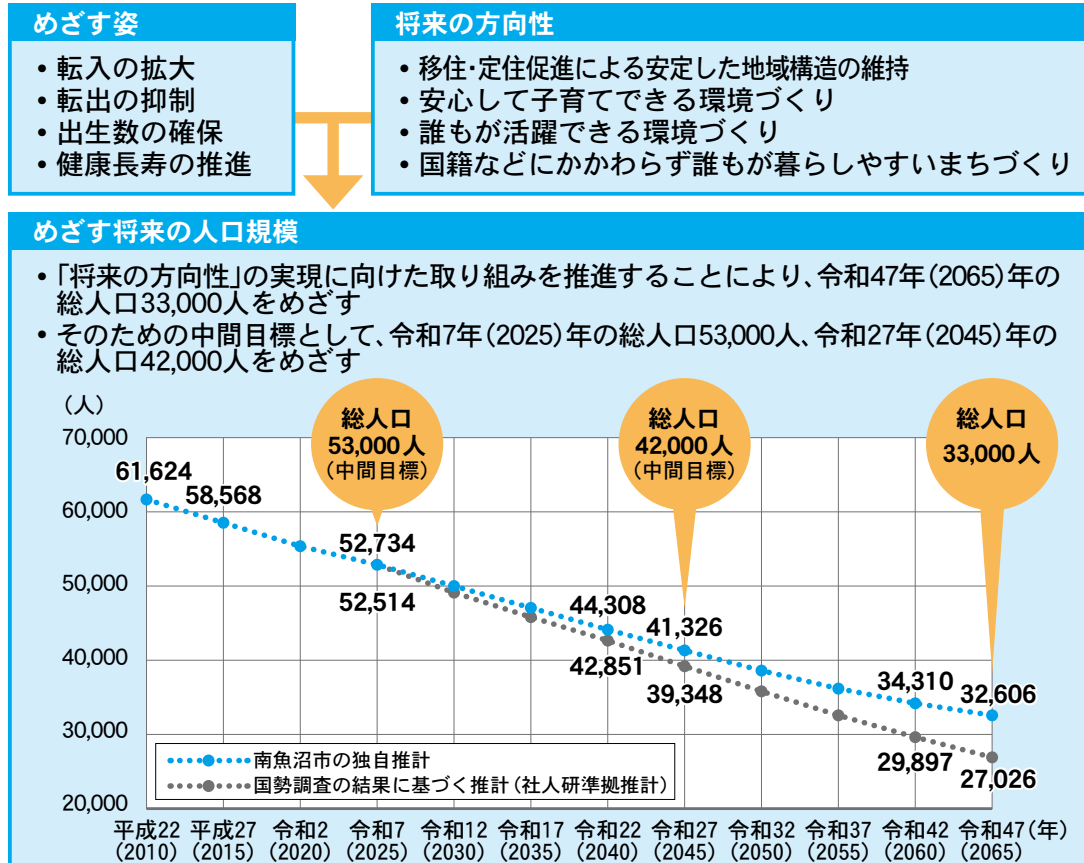


ESD 達成に向けた取り組みの推進

地方創生の推進に向けて、SDGs（国際社会全体の2030年までの持続可能な開発目標）の要素を本計画に反映して分野横断的に取り組むとともに、SDGsを介した官民連携による地域課題の解決を一層推進します。6分野の政策大綱ごとに取り組み施策をSDGs達成に向けた取り組みと位置づけて推進します。

南魚沼市人口ビジョンによる人口の将来展望

本計画策定に合わせて、人口の将来展望を示す「人口ビジョン」を改訂しました。「人口ビジョン」は南魚沼市の人口推移を見通すもので、目標とすべき人口規模を定めています。



資料：平成27(2015)年まで国勢調査、「国勢調査に基づく推計値(社人研準拠推計)」は「日本の地域別将来推計人口」(社人研)平成30(2018)年3月公表の推計値

南魚沼市プレミアム付商品券の販売と購入引換券(はがき)の送付

【問合せ】南魚沼市プレミアム付商品券事業実施協議会

事務局：一般社団法人 南魚沼市まちづくり推進機構 ☎778・0511

新型コロナウイルス感染症の拡大に伴い影響を受けている地域経済の活性化を図り、市内商工業事業者の支援を目的に、プレミアム付商品券（以下、商品券）を販売します。商品券の購入には購入引換券（以下、引換券）が必要です。引換券は順次、はがきで送付します。

引換券送付対象者 6月1日(火)現在の世帯主
※商品券は対象となるすべての世帯分の用意があります。慌てずご購入ください

引換券送付時期 6月11日(金)以降

販売金額 1冊10,000円分(1,000円券を10枚)の商品券を、7,500円で販売します。

※商品券は、共通券4枚と限定券6枚のセットです

共通券 取扱店全店で使えます

限定券 大型店舗、チェーン店などを除く店舗で使えます

購入冊数 1世帯5冊まで

販売期間 6月21日(月)～9月30日(木)

購入方法 販売窓口で引換券を提示して、現金で購入
※引換券の再発行は行いません。ご注意ください

使用期間 6月21日(月)～令和4年1月31日(月)

使用できる店舗 南魚沼市プレミアム付商品券取扱店で利用できます。

※詳しくは、次のウェブサイトかQRコードからご覧ください

<http://minamiuonumapv.info>



商品券で購入できないもの

- ・不動産や金融商品
- ・たばこ
- ・商品券やプリペイドカードなど換金性の高いもの
- ・国税、地方税や使用料などの公租公課
- ・電気、ガス、水道などの料金

注意事項

- ・商品券購入後の返金はできません
- ・商品券の転売、換金、譲渡はできません
- ・商品券の使用に対しておつりはできません
- ・未使用分の払い戻しはできません

販売窓口

販売窓口	販売時間	備考
南魚沼市観光協会（道の駅 南魚沼内）	9：00～17：00	—
うおぬま・浦佐駅観光案内所「MYU」		火曜日を除く
六日町駅観光案内所		水曜日を除く
市内の郵便局 ※簡易郵便局では取り扱いません		土日祝日を除く

災害に

備えて

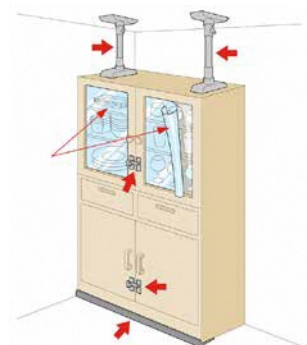
防災コーナー

【問合せ】総務課 防災庶務班 ☎773・6660

地震による家具の転倒対策をしていますか？

平成7年の阪神・淡路大震災では、建物の中でけがをした人の約半数は家具の転倒や落下が原因だったという調査結果があります。転倒した家具の下敷きになったり、割れたガラスによってけがをしたり、最悪の場合、死亡することもあります。また、家具が転倒すると、避難の妨げになる場合もあります。

こうした家具の転倒などは、転倒防止用の器具の取り付けやガラスの飛散防止シートの貼り付けなどで防ぐことができます。大地震では家具は必ず倒れるものと考え、「自分の命は自分で守る」ため、家具の転倒対策をしましょう。



引き続き新型コロナウイルス感染防止対策に取り組みましょう

【問合せ】保健課 ☎773・6811

市内で新型コロナウイルス感染症患者が断続的に発生し、家庭内での感染が増えてきています。大切な家族を守り、市内での感染拡大を防ぐため、気を緩めることなくみんなで感染防止に取り組みましょう。

家庭内感染防止のポイント

屋外から帰宅したときは、すぐに手洗い、または手指を消毒する。

食事は時間帯を分けるなど、できれば別々にとる。

ハンドタオル、フェイスタオルなどは、共用せずに、個々別々に。

家庭内でもマスクを着用する。

トイレ、お風呂など、家族で共用する場所は、使い終わったつど、個々人で消毒する。

料理は、大皿に盛らずに、個々に取り分ける。

つねに家族の健康状態に注意を払い、発熱・咳など、少しでも体調不良が見られたら早期に電話相談を。

まずは

かかりつけ医、または新潟県新型コロナ受診・相談センター
☎025・256・8275 毎日24時間対応(土・日曜日、祝日含む)
にご相談ください

基本的な感染対策を徹底して続けましょう

<p>マスク着用 咳エチケット</p> <p>熱中症には注意</p>  <p>外出時にはマスク</p>	<p>密 接回避・距離の確保</p> <p>離れていても 心は1つ</p> <p>できれば2m (最低1m) 離れる</p> 	<p>石けんで手洗い 消毒</p> <p>まめに手洗い 消毒を</p> 	
<p>発熱・風邪の 症状がある場合は 外出を控える</p> <p>毎朝、体温測定 健康確認を!</p> 	<p>密 集回避</p> 	<p>密 閉回避</p> <p>風通し悪いよね?</p> 	<p>こまめに換気</p> <p>新潟の空気は 気持ちいい</p> 

エム

Minami Uonuma

ユー

ネクスト

NEXT

次世代につなげる
企業からのメッセージ

シリーズで、市が誇る優れた技術や人物などを有する企業を紹介します

シリーズ ⑱

社会福祉法人 八海福祉会
特別養護老人ホーム 雪椿の里〒949-7245 南魚沼市穴地 14 番地 1
☎780・1155 FAX 780・1150

雪椿の里は、「四季の自然豊かな、住みなれたこの地域で暮らし続けたい」という思いを支える施設をめざし、開設から10年目を迎えました。利用者が住む居室はすべて個室（定員70人）で、プライバシーや尊厳を大切にするとともに、10人単位でアットホームなサービスを提供する「ユニットケア」の特徴を生かした介護を行っています。また、越後杉を随所に使い、掛け流しの天然温泉、効率の良い床暖房などを整備し、さまざまなぬくもりを感じられる施設となっています。

ショートステイ（定員20人）、デイサービス（定員20人）、認知症対応型デイサービス（定員10人）、居宅介護支援事業所を併設し、「人の尊さを育む心」を基本理念に、職員一同研さんを積み、真心を込めたサービスの提供をめざして取り組んでいます。

今の仕事や職場について語っていただきました

Q 介護の仕事をするきっかけは何ですか。

テレビで介護や障がいに関する特集番組を見たことで関心を持ち、この道に進みたいと思いました。

専門学校で介護福祉士の資格を取得し、今の職場に勤めて5年目になりました。



次世代につなぐ職員
田原 江莉さん

Q 実際に働いてみて、介護の仕事への考え方は変わりましたか。

専門学校で1か月の実習期間に実技を学びましたが、実際に働いてみると、毎日の介護記録などの事務仕事や、利用者の家族との調整、看護師・ケアマネジャーとの連携なども必要だということを知りました。チームで連携することが重要で、小さなことでも「報告・連絡・相談」がとても大切だと感じています。

Q 仕事の内容や、勤務体制を教えてください。

日勤勤務で、利用者の食事、排せつ、入浴の介助などを行っています。日曜日・祝日の休みは家族と一緒に過ごす日としています。

Q 介護職の魅力、やりがいを教えてください。

朝のあいさつと笑顔を心がけています。利用者から「ありがとう」や「あなたがいてくれてよかった」と感謝の言葉をかけてもらうと、自分のことを必要としてくれる人がいると感じ、何よりも励みになっています。

Q 仕事の中でどんな時が大変ですか。

「家に帰りたい」などの訴えをする利用者は、行動が落ち着かなくなり、動き回ることによって転倒の危険が高まるため、配慮が必要になります。高齢者はあざがしやすいため、介助する時は力の入れ方に非常に気をつけています。今は通常業務のほかに、新型コロナウイルス感染症の予防対策もあり大変です。仕事以外でも、外出は必要最低限とする生活をしています。

Q 今後の目標などを聞かせてください。

今は、仕事と子育てを両立していくことに必死です。職場では妊娠中から子育てへの理解や配慮をしてもらい、育児休業も取得できました。子育てが落ち着いたなら、いずれは夜間勤務にも復帰し、仕事で返したいと思います。

介護の仕事は誰でもできる仕事です。人と接することが好きな人は向いていると思います。少しでも興味があればぜひ、一緒に働きませんか。

お知らせ

- 問問合せ 申申込み 日日時 期期間
- 時時間 会会場 対対象 資資格
- 定定員 費費用 締締切 内内容
- 講講師 相相談員 持持ち物 他その他
- Fファックス 相相談員 持持ち物 他その他
- メール

新型コロナウイルス感染症拡大防止のため、本誌に掲載している各種イベントなどは中止や延期・内容が変更となることがあります。最新情報は、各問合せ先へ確認してください。

催し・講座・募集

上級救命講習

問・申 南魚沼市消防本部
警防課 救急係

☎782・5331

普通救命講習の内容に加え、止血法、傷病者管理法、

外傷手当の要領や搬送法などの講義と実技を行います。初めての人も気軽に申し込みください。

日 7月4日(日) 午前8時30分
午後5時15分

会 南魚沼市消防本部〔竹俣〕

定 20人
費 無料
他 6月27日(日)

・昼食は各自で用意ください
・受講者には修了証を交付します

・必ずマスクを着用し、実技のできる服装でおこしくください

若者支援コミュニケーション ショートレニング開催

問・申 子ども・若者相談
支援センター

☎788・1951

「今よりもう少し楽な気持ちで人と話ができるようになる」を、めざしてみませんか？
まずは、少人数で簡単なゲーム感覚で楽しむことから始めましょう。

日 6月17日(木)
午後2時～3時30分

会 子ども・若者相談支援センター

対 市内在住の義務教育終了～39歳の若者

日 6月11日(金)
申 電話でお申し込みください

魚沼テクノスクール 6月入校生募集

問 新潟県立魚沼テクノスクール
☎025・794・2410

①測定基礎コース

対 測定の基礎を学びたい、ものづくり業務に携わって間もない人

日 6月11日(金)・18日(金)

日 6月3日(木)
②シーケンサー(PLC)基礎コース

対 リレーシーケンスがわかる・パソコンの基本操作ができる人

日 6月19日(土)・26日(土)

日 6月10日(木)
③IT基礎講座(Webプログラミング)

対 企業のIT化推進担当者、パソコンの基本操作・用語がわかる人

日 7月8日(木)・9日(金)

日 6月30日(水)
①～③共通事項

時 午前9時～午後4時
会 魚沼テクノスクール

定 10人
費 4,700円

会 申 魚沼テクノスクール

④事務基本科2期
対 パソコン操作やソフトの基本、ビジネスマナーを学び、就職を希望する人

日 7月8日(木)～10月7日(木)
午前9時～午後3時40分

※土・日曜日と祝日を除く
会 ABC魚沼研修センター
〔魚沼市小出島1-177〕

定 15人
日 6月18日(金)

⑤介護員養成科2期
対 介護に必要な知識・技能を学び、福祉や介護分野への就職を希望する人

日 7月30日(金)～9月29日(水)
午前9時～午後3時50分

※土・日曜日と祝日を除く
科 科目により時間の変更あり
会 魚沼サテライトックススクール
〔西泉田〕

定 12人
日 7月8日(木)

④⑤共通事項
費 無料(テキスト代などの自

己負担あり)
申 ハローワーク南魚沼

店舗バリアフリー改装 工事補助金

問・申 商工観光課 商工振興班
☎773・6665

対象施設 2年以上営業し、バリアフリー改装工事(以下、改装工事)後も営業を継続する市内の飲食店、宿泊施設

対象工事 市内施工業者が行う10万円(税別)以上のバリアフリー改装工事(次の①～③に該当)

①トイレの整備、②腰掛便座・手すり・ベビーカーパー・おむつ交換台の設置、③出入口や通路の拡幅・段差解消

補助金額 補助対象経費の1/2(上限50万円)
※千円未満切り捨て
受付期間 6月21日(月)～(先着順)

他 詳しくは、市ウェブサイト(「バリアフリー」を検索)をご覧ください。

訓練コース 南魚沼市中小企業研修受講料補助金の対象コース

コース名	実施期間	曜日	時間
第1種電気学科	7/12～9/27 (全28回)	月・木・金	18:30～21:30
簿記2級	7/12～11/17 (全35回)	月・水	
怒り&イライラ防止研修	7/14	水	9:00～17:00

安全衛生教育

コース名	実施期間	曜日	問合せ・申込先
丸のこ等取扱作業従事者教育	7/7	水	キャタピラー教習所株式会社 新潟教習センター ☎025・232・7611
刈払機取扱作業員に対する安全衛生教育	7/15	木	
職長・安全衛生責任者教育	7/20・21 (2日間)	火・水	
足場の組立て等特別教育	7/19	月	建設業労働災害防止協会 新潟県支部中越駐在室 ☎0258・86・8102

※申込者が少数の時は、開講できない場合があります。詳しくは、お問い合わせください

7月訓練コース受講生募集
問・申 魚沼サンテックススクール

☎772・4554

F778・1158

催し・講座・募集

くらし・相談

健康・福祉

子育て

スポーツ

図書館

文化施設

掲示板

新しい生活様式対応店舗
等環境整備事業補助金

問・申 商工観光課 商工振興班
☎773・6665

「新しい生活様式」に対応するための環境整備事業に対し、予算の範囲内で補助金を交付します。

対象施設 2年以上営業し、環境整備事業後も営業を継続する市内の飲食サービス業、宿泊業に属する施設

対象事業 3密解消や飛沫感染、接触感染の防止につながる3万円(税別)以上の備品の購入や市内施工業者が行う改装工事。ただし、既存設備の買替え、リースによる導入、マスクや消毒液などの消耗品費の購入は対象外。

補助金額 補助対象経費の1/2(上限20万円、ただし、備品の購入のみの場合は上限10万円)

受付期間 6月21日(月)～(先着順)

※詳しくは市ウェブサイトを「新しい生活様式」で検索をご覧ください。

市民向けオンライン講座第2弾 Zoom対応
用操作講習会

問・申 社会教育課 生涯学習班
☎773・6610

オンラインコミュニケーションツールZoomで会議などを開催する方法や、主催者(ホスト)側が行う操作を学びます。

日 7月6日(火)

午後の部 午後2時～3時
(受付:午後1時30分)

夜間の部 午後7時～8時
(受付:午後6時30分)

※両部とも同じ内容

会 本庁舎2階大会議室

対 市内在住の人(小学生から参加可、親子での参加可)

申 QRコードを読み取り、専用フォームからお申し込みください。



定 各部15人(先着順)

費 無料

日 6月29日(火) 午後5時

講 一般社団法人愛・南魚沼みらい塾スタッフ

持 スマートフォン・タブレット

ト・ノートパソコンのいずれか、イヤホン
※詳しくは市ウェブサイトを「オンライン講座」で検索をご覧ください

危険物取扱者乙種第四類受験準備講習会

問 南魚沼市消防本部 予防課
☎782・5330

日 7月8日(木) 午後1時30分～4時30分、7月9日(金) 午前9時30分～午後4時30分(2日間)

会 十日町地域地場産業振興センター(道の駅クロスステーション)〔十日町市本町六一丁目71-26〕

定 40人

申 込期間 6月10日(木)～7月1日(木)

費 危険物安全協会員 1日(木)

非会員 9,000円

テキスト代 4,500円

6,000円



農地利用最適化推進委員の募集

問・申 農業委員会事務局
☎773・6664

「農業委員会等に関する法律」の規定による農地利用最適化推進委員に欠員が生じたため募集します。選任方法など詳しくは、お問い合わせください。

募集人数 1人

担当区域 大巻区域

任期 委嘱の日(令和5年7月19日)

報酬 26,000円(月額)

※年度末に国交付金による実績加算あり

募集期間 6月30日(水)まで

提出書類 推薦・応募申込書

※募集要項、提出書類は農業委員会事務局まで。市ウェブ

サイト(「農地係」で検索)からダウンロード可



くらし・相談

弁護士による無料法律相談

問・申 消費生活センター
☎772・2541

マルチ商法や資格商法による消費者トラブル、多重債務、不動産、相続、離婚などの法律問題に、弁護士が無料で相談に応じます。

日 6月17日(木) 午後1時30分～4時

会場 塩沢市民センター

定員 5人(1人約30分)

日 6月16日(水) 正午

申 電話でご予約ください(受付:午前9時～午後4時)

※弁護士との相談時間を有効に使えるよう、申込み時に相談員が概要を伺います。相談内容によっては、お受けできない場合があります

防犯カメラ設置補助金

問・申 総務課 防災庶務班
☎773・6660

公共空間へ防犯カメラを設置する行政区などの団体に、予算の範囲内で補助金を交付

します。
対行政区、PTAなどの防犯活動を行う団体

※企業や個人は対象外
補助条件 (すべてに該当)

・県の条例に基づく防犯カメラの運用規程を作成している

・設置場所の所有者の同意を得ている

・撮影範囲内の住民などの同意を得ている

・防犯カメラを継続して1年以上設置する

・防犯カメラの設置を明示した看板などを設置する

・市内業者から購入した防犯カメラを市内業者が設置する工事

対象経費

・防犯カメラの購入、設置費用

・防犯カメラの設置を明示した看板などの設置費用

※土地・建物の賃借料や補償料、維持管理費用などは対象外

補助金額 対象経費の1/2 (上限10万円)

※1,000円未満切捨て

申請期間 7月9日(金)まで
※申請を検討している団体は

事前にご相談ください
必要書類 申請書、事業計画書、設置工事の見積書、防

犯カメラの仕様書、撮影場所・撮影範囲を示した図面、防犯カメラ運用規程の写し、団体の規約・役員名簿など

他 防犯カメラの運用規程を作成する際は、南魚沼警察署にご相談ください。

6月は「土砂災害防止月間」

問 南魚沼地域振興局

地域整備部 治水課

☎772・8083

建設課 維持管理班

☎773・6674

梅雨時期は、雨量が多く土砂災害が発生しやすくなります。日ごろから気象情報などに注意し、避難場所を確認しておきましょう。大雨の際は、

地方気象台が発表する「土砂災害警戒情報」に注意し、危険を感じたらすぐに避難してください。山や崖、川などで

異常な箇所を見つけたら、地域振興局か、建設課までご連絡ください。

消費者ホットライン 188をご利用ください

問 消費生活センター
☎772・2541

消費者ホットライン188(局番無し)は、近くの消費生活センターなどの消費生活相談窓口を案内することで、消費生活相談の最初の一步をお手伝いするものです。

「悪質商法などによる被害にあった」「ある製品を使っ

てけがをしてしまった」などの消費者トラブルで困っていることはありませんか?

そんなときは1人で悩まずに、全国どこからでも3桁の電話番号でつながる消費者

ホットライン「188」か、消費生活センターにご相談ください。



消費者ホットライン 188
イメージキャラクター
「イヤヤン」

臨床心理士による「こころの相談会」〜秘密厳守〜

問・申 子ども・若者相談支援センター
☎ 788・1951
[相談専用]

あなたが抱えている悩みを話してみませんか？

対市内在住のニート・ひきこ

もり・高等学校不登校などに悩む義務教育終了〜39歳の若者または家族

日 ①6月22日(火)

午後2時〜3時

②7月8日(木)

午前10時〜11時

会 子ども・若者相談支援センター

ター

日 ①6月18日(金)

②7月6日(火)

申 電話でお申し込みください。
他 相談員による電話相談・来所相談に、随時応じます

休日労働相談会

問 新潟県長岡労働相談所
☎ 0258・37・6110
[労働相談専用電話]

労働に関するさまざまな悩みに、社会保険労務士や労働

相談所職員が相談に応じます。相談は無料で、秘密は守られます。

日 6月27日(日)

午後1時〜4時30分

相談方法 面談、電話、オンラインコミュニケーション

ツールZoom

※面談、オンライン相談は要

予約

会 長岡地域振興局〔長岡市沖田2丁目173番地2〕

※祝日を除く月〜金曜日の午前9時〜午後5時にも相談に応じています

水道メーターを交換します

問 水道課 水道業務係
☎ 774・3141

水道メーターは、計量法で

検定有効期間が定められています。市では、検定有効期間が満了となるメーターなどを交換しています。

市が委託した業者が交換を行います。

行い、作業後にメーター交換のお知らせはがきをお渡しします。

作業時の注意とお願い

・交換作業のため、業者が声をかけ、敷地内に入らせて

いただきます。作業後にも業者が声をおかけします。留守でも作業を行います。作業を行う5〜20分程度は、水が使えません。

メーターボックスの上に物を置いたり、駐車したり、犬を近くにつないだりしないでください。

費 無料

取替期間 6月、7月〜10月の毎月上旬

対 検定有効期間が令和4年12月までの水道メーター

(メーターの蓋の裏に有効期限のシールが貼ってあります)、無線メーターなど

※取替後に、にがり水や空気が出ることがありますが、少しの間、水を出し続ける

と解消します

問 特定B型肝炎ウイルス感染者給付金等の支給に関する特別措置法

弁護士による相談会

問・申 全国B型肝炎訴訟新潟事務所
☎ 025・223・1130

集団予防接種でB型肝炎になった人とその家族を対象と

した、弁護士による相談会を開催します。個人情報厳守

します。

日 6月5日(土) 午後1時30分

〜4時(受付…午後3時まで)

会 ふれ愛支援センター 大会議室〔坂戸〕

費 無料

※事前予約を優先します。当日会場での申し込みも可

六日町・塩沢地域の指定ごみ袋が変わります

問 廃棄物対策課
☎ 782・0339

環境意識の向上と温室効果ガスの削減に向けた取り組みを進めるため、指定ごみ袋は

バイオマス成分含有率を引き上げたものに切り替えます。

切替の時期 6月以降

※指定ごみ袋取扱店の在庫状況により、切り替え時期は異なります

切替対象のごみ袋

南魚沼市(六日町・塩沢地域) 指定のごみ袋の全種類

※大和地域の指定ごみ袋は変更ありません

販売価格 変更はありません

新しいごみ袋の特徴
非食用米を含む植物由来のバイオマス成分が25%含まれています。

電波のルールを守ろう!

問 情報管理室 情報管理係
☎ 773・6678

6月1日(火)〜10日(木)は、電波利用環境保護周知啓発強化期間です。私たちの財産である電波の、良好な利用環境を守るため、不法無線局をなくし、電波を正しく使いたし

う。

電波について詳しくは、次の問合せ先までご連絡ください。

問合せ先

無線設備への混信・妨害と違法な無線設備の情報に関する

こと

信越総合通信局 監視調査課

☎ 026・234・9976

テレビ・ラジオなど放送の受信障害に関すること

☎ 026・234・9991

受信障害対策官

☎ 026・234・9991

受信障害対策官

☎ 026・234・9991

受信障害対策官

☎ 026・234・9991

受信障害対策官

☎ 026・234・9991

受信障害対策官

☎ 026・234・9991

受信障害対策官

☎ 026・234・9991

受信障害対策官

☎ 026・234・9991

受信障害対策官

☎ 026・234・9991

受信障害対策官

狂犬病予防注射は済み ましたか？

問 環境交通課

☎773・6666

犬の飼い主は、1年に1回、狂犬病予防注射を接種させることが法律で義務付けられています。集合注射で接種しなかった場合は、獣医師から接種を受けてください。

犬の体調不良などで接種できない場合は、獣医師から猶予の証明を受けてください。

市では市内外の12の動物病院の指定獣医師に事務委託をして、犬の登録手続きや鑑札、狂犬病予防注射済票の交付を行っています。

※指定獣医師の確認は、市ウェブサイト（「南魚沼市指定獣医師」で検索）をご覧くださいか、お問い合わせ



健康・福祉

有料道路の割引

問・申 福祉課 障がい福祉係

☎773・6667
F773・6723

障がい者手帳に車のナンバーを登録することで、有料道路の料金を通常の半額に割り引きます。車は1台のみ登録できます。車は1台のみ登録できます。車の所有者など、制限があります。

対 身体障がい者手帳か療育手帳Aの交付を受けている人

申請に必要なもの

- ・ 交付を受けている手帳
 - ・ 車検証（所有者の氏名が個人名義のものに限る）
 - ・ 運転免許証（障がい者本人が運転する場合）
- ※ETCを利用する場合は次のものもお持ちください

- ・ ETCカード（障がい者本人名義のもの）
- ・ ETC車載器の管理番号が確認できるもの（ETC車載器セットアップ申込書・証明書など）

他 手帳の等級によって、本人

運転以外に、家族の運転が認められる場合があります。詳しくは、お問い合わせください。

意思疎通支援者派遣事業

問・申 福祉課 障がい福祉係

☎773・6667
F773・6723

市では、聴覚障がいなどがあり、手話などによる意思疎通を希望する人に、意思疎通支援者の派遣事業を実施しています。

意思疎通支援者とは

手話通訳士・手話通訳者・手話奉仕員などで市の登録を受けた人

対 聴覚障がい者などで市内に住所を有する人か、営利を目的としない団体

派遣できる内容

- ・ 市役所での各種手続きを行う場合など
- ・ 地域活動に参加する場合など

派遣できない場合

- ・ 営利目的
- ・ 政治団体や宗教団体の活動に関わる
- ・ その他派遣することが適当

でない」と市長が認めた

他 意思疎通支援者との日程調整後に派遣が決定します。希望に添えない場合もあります。

✉ syougai@city.
minamionuma.jp

成人歯科健診 後期高齢者歯科健診

問 保健課 保健業務班

☎773・6811
市民課 国保年金係
☎773・6661

特定年齢の人を対象に、成人歯科健診・後期高齢者歯科健診を行います。

対 成人歯科健診「保健課」

- ・ 令和3年4月2日～令和4年4月1日に、21・31・41・51・61・71歳になる人（5月に通知済み）
- ・ 令和3年度中に妊娠届けを提出した妊婦

② 後期高齢者歯科健診「市民課」

令和3年4月2日～令和4年4月1日に76・80歳になる市の後期高齢者医療加入者

①② 共通事項

費 無料（治療費は自己負担）

検査項目 問診・口腔内審査・総合判定・口腔衛生指導

実施期間 令和4年2月28日（月）まで

※妊婦は通年

申 健診は事前予約が必要ですが、通知に記載のある歯科医院に直接お申し込みください。

新潟県おもいやり駐車場制度

問・申 福祉課 障がい福祉係

☎773・6667
F773・6723

ショッピングセンターなどの障がい者用駐車スペースを、歩行が困難な人が利用しやすくするための制度で、申請により利用証が交付されます。案内標示がある駐車場でご利用ください。

対 障がい者・高齢者・妊産婦の人など、歩行が困難、歩行に配慮が必要な人

※等級などの制限あり。詳しくは、お問い合わせください

申請に必要なもの
交付を受けている手帳など

第11回特別弔慰金を支給

問 福祉課 厚生福祉係

☎ 773・6667

支給対象者で、第11回特別弔慰金をまだ申請していない人は、申請してください。

※令和2年4月1日以降にすでに申請済みの場合は、申請不要

支給対象者（すべてに該当）

- ・戦没者の死亡当時の遺族
- ・令和2年4月1日現在で公務扶助料や遺族年金などを受け取る人がいない
- ・次の順位による遺族1人

1. 弔慰金の受給権者

2. 戦没者の子ども

3. 戦没者の①父母、②孫

③祖父母、④兄弟姉妹（戦没者の死亡当時、生計関係を有していることなどの要件を満たすかどうかで順番が変わります）

4. 1～3以外の三親等内の親族（戦没者の死亡時まで、引き続き1年以上生計関係を有していた人）

支給内容 額面25万円の5年償還の記名国債

請求期間

令和5年3月31日まで

申請窓口 福祉課、大和・塩沢市民センター

6月は「歯と口の健康週間」感染予防のためにお口の健康管理をしましょう

問 保健課

☎ 773・6811

口の中の細菌が出すタンパク分解酵素が、インフルエンザウイルスなどの感染を促進します。特に歯周病菌は強いタンパク分解酵素を持つといわれています。

マスク生活で、会話の減少や口呼吸による口の中の乾燥などで、むし歯になるリスクも増加しています。

口内衛生が乱れると、腸内細菌のバランスがくずれ、全身の免疫力が低下する危険性が高まることわかってきています。

お口の健康管理に、セルフケアと歯科医療機関での治療などに取り組みましょう。

（引用：日本歯科医師会）



日本脳炎予防接種

問 保健課

☎ 773・6811

日本脳炎の予防接種は、平成17～21年度に積極的勧奨の差し控えがありました。新たなワクチンが開発され、従前と同様に接種できます。

平成13～18年度に生まれた人は、平成17～21年度に日本脳炎の予防接種を受けていないことがあります。母子健康手帳などを確認し、下表に沿って、接種を受けてください。平成13年6月2日～平成19年4月1日生まれの人、20歳の誕生日の前日まで、日本脳炎の定期予防接種を受けることができます。

ただし、令和3年度中は日本脳炎ワクチンの供給が不足します。供給不足の間は、1期1回目と2回目、接種年齢の上限が近づいている人の接種が優先されます。ご了承ください。

※予診票の再発行が必要な人は、母子健康手帳を用意して、保健課、子育て支援課、大和・塩沢市民センターにおこしください

● 1期接種（合計3回）

生年月日	1期の標準的な接種
平成19年4月2日以降	3歳時に2回（6日以上の間隔をあける）、その後おおむね1年をおいて（4歳時）1回 ※3回目は、2回目から6か月を経過していれば接種可。7歳半が接種期限です。期限内に、不足回数を接種しましょう。平成19年4月2日～平成21年10月1日生まれの人は、1期に限り特例で9歳以上13歳未満でも接種可
平成13年6月2日～平成19年4月1日	未接種の人は、不足回数を接種しましょう。 ※郵送した接種券をご利用ください。20歳以上になると、全額自費となります

● 2期接種（1回）

生年月日	2期の標準的な接種
	1期（全3回の接種）終了後、9歳から10歳に達するまでに1回接種する
平成19年4月2日以降	9歳のときに1回。9歳の誕生日前月に接種券を郵送します。 （令和3年度9歳になる人には、令和4年度に接種券を郵送します）
平成13年6月2日～平成19年4月1日	1期が未完了の人は、2期は接種できません。 1期が完了した人は、2期の接種についてご相談ください。
平成13年6月2日～平成19年4月1日	1期が完了したら、2期を接種しましょう。郵送した接種券をご使用ください。 ※20歳以上になると、全額自費となります

※合併前の旧町の予診票も使用できますが、接種券のないものは使用できません。市役所窓口で再発行を受けてください。この表にない場合でも、医療機関において任意（全額自費）で接種可

新潟県健康ウォーキング ロードを活用しよう!

問 保健課

☎ 773・6811

ウォーキングはいつでも、どこでも、ひとりでもできる身近で簡単な運動です。市内には、新潟県健康ウォーキングロードに登録された6つのウォーキングコースがあります。

新型コロナウイルスの影響で活動が制限され、運動不足や高ストレス状態が続くことが懸念されています。運動不足の解消や気分転換、ストレス解消に、ウォーキングロードをご活用ください。

※集団での行動を避け、マスクなどの感染予防を徹底しましょう

天地人上田の庄・登川ウォーキングロード

登川河川公園を起点に沢口橋までの登川沿いを歩く自然豊かな約3.5kmのコース。

ゆきぐに牧之通りまち歩きコース

鈴木牧之記念館を発着とし、長恩寺、牧之通り、雪の結晶タイル、塩沢つむぎ記念

館、機屋小路を歩く、約2.6kmのコース。

天地人坂戸城址・銭淵公園ウォーキングロード

市民の憩いの場として整備された銭淵公園内を歩く約1.2kmのコース。

六日町駅前通り・兼続地区まち歩きコース

六日町駅を発着とし、お六と桂姫の像、直江兼続公伝世館、兼続通りを歩く歴史や自然を間近に感じることができ約3.5kmのコース。

八色の森公園コース

「健康の杜」計画により整備された散策型公園内を歩く約4kmのコース。

天地人毘沙門堂ウォーキングコース

八色の森公園を発着とし、魚野川を渡り、毘沙門堂を歩く約3.4kmのコース。
※新潟県ウェブサイトで健康ウォーキングロードを紹介しています

ウォーキングは、南魚沼市健康ポイント

1日1ポイントの対象です。



6月の城内診療所 診療担当医師(予定表)

受付・診療時間 午前：月～土曜日 〈受付〉 8:00～11:00 〈診療〉 9:00～
午後：月、水～金曜日 〈受付〉 12:30～15:00 〈診療〉 13:30～
火曜日 〈受付〉 12:30～15:30 〈診療〉 14:00～

※4月から受付・診療時間が変わっています
◎毎月第4月曜日は休診となります。

【問合せ】 城内診療所 ☎ 775・2009



月	火		水		木		金		土		日
	午前	午後	午前	午後	午前	午後	午前	午後	午前	午後	
来院時はマスク着用をお願いします。	1日		2日		3日		4日		5日		6日
	田 中		高 橋		高 橋		高 橋		休 診		休 診
	7日		8日		9日		10日		11日		12日
	高 橋	田 中	松 田		高 橋		高 橋		福本	休 診	休 診
	14日		15日		16日		17日		18日		19日
	高 橋		田 中		高 橋		高 橋		高 橋		休 診
	21日		22日		23日		24日		25日		26日
	高 橋		田 中		松 田		高 橋		高 橋		休 診
	28日		29日		30日		城内診療所では、自宅まで無料で送迎します。 送迎希望は、電話か窓口でお申し込みください。 (送迎は午前中のみ)				
◎休 診	田 中		高 橋								

南魚沼市の「介護保険料」

☎ 773・6675

773・6675

6月中旬に「介護保険料決定通知書」を郵送します。年間の保険料額や納め方をご確認ください。

65歳以上の人（第1号被保険者）の保険料

保険料は、高齢者人口、介護サービス費用や利用者数の推計により決定します。

市の令和3年度保険料の基準額は、年額76,900円です。

保険料の納め方

大きく分けて特別徴収と普通徴収の2種類の納め方があります。

特別徴収：年金天引きによる納付（全6回）

普通徴収：口座振替か納付書による納付（全10回）

基本的には特別徴収ですが、次のいずれかに該当する人は普通徴収になります。

- ・ 65歳になってから6〜8か月以内の人
- ・ 南魚沼市に転入してから6〜8か月以内の人
- ・ 年金を担保に融資を受けている人

・ 年金の収入額が年額で18万円未満の人

・ 令和2年度の保険料額が年度の途中で大幅に減った人

また、年度の途中で保険料が増額になる人は増額分のみ普通徴収になり、保険料が減額になった人は特別徴収が中止となる場合があります。

口座振替は、手続きをした翌月から振替が開始されます。手続きをした月は、納付書で納めてください。

保険料の減免

「被災した」「著しい収入の減少があった」「債務返済を目的に財産を譲渡した」場合や、保険料が1〜3段階の人で、特に生活に困っている場合は、申請により保険料が減額になることがあります。

新型コロナウイルスの影響を受けた人の減免

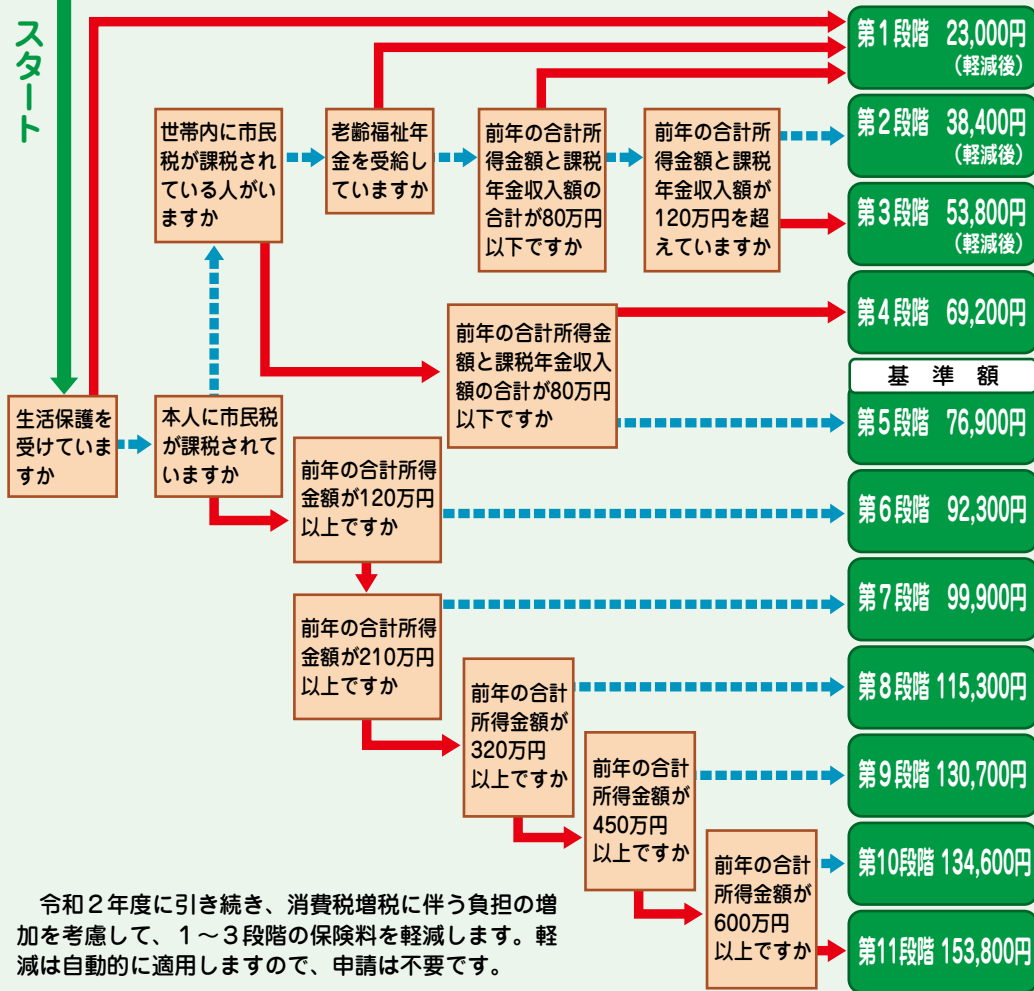
新型コロナウイルスの影響で、世帯の主たる生計維持者が次のいずれかに該当するときは、申請により保険料の減免を受けられる場合があります。

- ・ 死亡や重篤な傷病を負った
- ・ 事業収入などが前年と比較

あなたの保険料年額は？

はい →
いいえ →

保険料は、世帯の市民税課税状況や前年の所得などに応じて11段階に分かれています。



して3割以上減少し、事業収入などに係る所得以外の前年の所得合計額が400万円以下である

40歳〜64歳の人（第2号被保険者）の保険料

加入の医療保険料（国民健康保険、職場の健康保険など）に介護保険料が含まれます。

64歳の方は、65歳になる前月分までを月割りで納めます。（65歳以上の保険料と重複はありません）

NHK放送受信料の減免

問・申 福祉課障がい福祉係

☎ 773・6667
☎ 773・6723

対全額免除

身体障がい者手帳、療育手帳、精神障がい者保健福祉手帳のいずれかの手帳の所有者が世帯構成員であり、世帯全員が市民税非課税の場合

半額免除

・視覚障がい者手帳、聴覚障がい者手帳所持者が世帯主で受信契約者の場合
・身体障がい者手帳1・2級、療育手帳A、精神障がい者保健福祉手帳1級のいずれかの手帳をお持ちの人が世帯主で受信契約者の場合

申請に必要なもの

交付を受けている手帳・印鑑・NHKのお客様番号のわかるもの

熱中症を防ごう

問 保健課

☎ 773・6811

急に暑くなる初夏は、体が慣れていないため、熱中症に

注意が必要です。マスクを着用する機会が多くなり、熱中症のリスクが高まるといわれています。

熱中症は、気温や湿度が高い環境下にいることで体内の水分や塩分などのバランスが崩れ、体温調節ができなくなり発症します。めまい、頭痛やだるさなどの症状のほか、けいれんや意識の異常などがおこることもあります。

運動などをしていなくても、体からは1日約2.5リットルの水分が失われます。

室内でも熱中症になることがあります。高齢者や乳幼児、病気がかかっている人は注意が必要です。二日酔いなどの体調不良のときも注意しましょう。

予防のポイント

- ・エアコンや扇風機、すだれなどを上手に使う
- ・こまめに水分と適度な塩分をとる
- ・屋外では気温に注意し、体を締め付けない涼しい服装で、帽子や日傘を利用する
- ・作業中や外出時は適度に休憩を取り無理をしない
- ・日ごろからバランスの取れた

た食事を1日3回とる。特に朝食は抜かない

・早めの就寝を心がけ、寝不足にならないようにする

・暑い時期になる前に適度に運動し、体力をつけておく

・屋外で、人と十分な距離(2メートル以上)を確保できる場合はマスクをはずす

熱中症が疑われたら
・涼しく安全な場所に移動させ、衣服を緩めて寝かせる

・エアコンや扇風機などで風を当て、体を冷やす

・脇の下、太ももの付け根などを冷やし、可能であれば水分を少しずつとらせる

・意識がはっきりしない、自力で水分を飲めない場合は、すぐに救急車を呼ぶ

子育て・教育

子育て支援学習会

問・申 子育て支援センター

☎ 772・7754

親子で楽しく参加できる学習会を開催します。気軽に参加しませんか。
日 7月10日(土)

午前10時～11時

対 2か月～1歳児(歩き始める前)と母親

内 ベビーマッサージで赤ちゃんともママのスキンシップタイム

定 10組(先着順)

講 ベビーマッサージセラピスト 小見山麻紀子さん

会 子育て支援センター

申 開催日の前日までに電話でお申し込みください。

6月は児童手当・特例給付の支給月です

問 子育て支援課 子育て

応援係

☎ 773・6822

児童手当・特例給付を、指定口座に振り込みます。ご確認ください。

振込日 6月11日(金)

対象月 2月～5月分

手当の支給月額(児童一人当たり)

3歳未満の児童

一律 15,000円

3歳～小学6年生の児童

第1・2子 10,000円

第3子以降 15,000円

中学生 一律 10,000円

特例給付 一律 5,000円

(所得制限限度額を超過した受給者)

児童手当の現況届

児童手当の継続受給には、毎年6月1日の現況を届け出る必要があります。

対象者へ6月上旬に現況届を送付します。期限内にご提出ください。提出がないと支給停止となります。

6月30日(水)

くれよんクラブに参加しませんか?

問 保健課

☎ 773・6811

発達支援が必要な子どもの保護者や、子どもの育てにくさを感じている保護者の情報交換や勉強会を開催します。※保育士に子どもを預けて参加できます

日 6月29日(火)

午前10時～11時

会 子育て支援センター

子育ての駅「ほのぼの」

内 臨床心理士から話を聞こう

申 不要。直接会場まで

≡スポーツ

新型コロナウイルス感染症の影響により中止するスポーツイベント

生涯スポーツ課
☎773・6630

体育施設の利用調整
会議を開催します

生涯スポーツ課
☎773・6630

調整期間

7月10日(土)～11月30日(火)

※調整会議の参加には、利用
団体登録が必要です

第17回さわやかジョギング大会

日 6月13日(日)

第17回南魚沼市長杯ジュニア
ジャンプ大会 (スキージャンプ
体験含む)

日 6月20日(日)

※参加費の返金については、
大会事務局から個別にご連
絡します。詳しくは、お問
い合わせください

六日町地域の体育施設

日 6月8日(火) 午後7時～

会 ディスポート南魚沼2階
アリーナ

塩沢地域の体育施設

日 6月9日(水) 午後7時～

会 塩沢公民館1階 講堂

大和地域の体育施設

日 6月10日(木) 午後7時～

会 大和公民館2階 大会議室

スポーツ行事など



距離も
確保
ウォーキング・
ジョギングは少人数で



会食も距離は確保
会話は控えめに
食器の共用にも注意



南魚スポーツパラダイス

公益財団法人南魚沼市文化スポーツ振興公社 スポーツ振興係

ディスポート南魚沼

6月の休館日：毎週月曜日

〒949-6611 南魚沼市坂戸372 ディスポート南魚沼内 ディスポート☎773・6620 スポパラ☎773・3210

夏季短期 プール監視員募集中 ※詳しくは、お問い合わせください

ディスポート南魚沼 夏期延長営業 開始

日 6月6日～8月29日の日曜日・祝日とお盆期間
(8月13日(金)～16日(月))

施設	日曜・祝日 夏期延長営業時間
プール	10:00～18:00
トレーニングルーム アリーナ ランニングトラック スラックラインパーク	9:00～18:30

真夏のナイトフィットネス教室

日 7月13日～8月31日の火曜日
(全8回) 19:00～20:00

対 16歳以上 定 40人 (先着順)

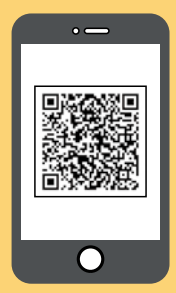
費 会員：2,400円、一般：3,600円

受付開始 6月8日(火) 9:00～

※ディスポートに設置の申込書にご記入の上、料
金を添えてフロントにお申し込みください
(電話での受付はできません)

保険料 年会費・受講料に含まれています。
(当該教室時のみ有効)

10言語対応「市報みなみ魚沼」デジタルブックで配信中！



Delivering Multi Languages!



This Public relations magazine
can be read in 10 languages

- ◆ブラウザでもアプリでも、
スマホやタブレットで読める
- ◆読みやすいUDフォントで
読めて、サイズも調整できる
- ◆動画や写真も楽しめる
- ◆10言語で読める・聞ける
(音声読み上げ対応※)

無料 FREE APP



※ベトナム語、一部ブラウザ版は音声読み上げに対応していません。音声読み上げには、無料アプリ(カタボケ)のインストールが必要です。

市民のスポーツ奨励 棚村基金推奨金

【問合せ】生涯スポーツ課 ☎773・6630

市では、国内外で開催される競技会（主に全国大会）に出場する市内在住の選手・団体に、推奨金を支給しています。支給基準や申請方法は、市ウェブサイトをご覧ください。

令和2年度の支給実績

件数	合計金額
77件	1,110,000円

令和2年度奨励選手の紹介（国際大会出場と全国大会8位以内の選手）

氏名	出場大会名	種目	成績
よしだ はるき 吉田 晴稀	第98回全国高校サッカー選手権大会	サッカー	3位
まつむら せれ 松村 晟怜	第99回全国高校サッカー選手権大会	サッカー	3位
さとつ るみ 佐藤 瑠海	全国中学生陸上競技大会2020	陸上	200m B決勝8位
こばやし もえこ 小林 萌子	第35回全日本学生チャンピオンスキー大会	クロスカントリー	10kmクラシカル1位
せき しょうえい 関 照永	JOC ジュニアオリンピックカップ2021	クロスカントリー	4×5kmリレー2位
せき そういちろう 関 綜一郎	第33回全国高等学校選抜スキー大会	クロスカントリー	10kmフリー1位、15kmクラシカル5位、1.2kmスプリント4位
	第70回全国高等学校スキー大会	クロスカントリー	10kmフリー3位、10kmクラシカル6位、4×10kmリレー1位
わがた しゅう 我田 柊	第33回全国高等学校選抜スキー大会	クロスカントリー	15kmクラシカル8位
	第70回全国高等学校スキー大会	クロスカントリー	4×10kmリレー1位
はぶき ゆいと 羽吹 唯人	第99回全日本スキー選手権大会	クロスカントリー	10kmクラシカル5位、15kmフリー6位
	FIS U23 world ski champion ships	クロスカントリー	スプリントクラシカル44位、15kmフリー44位
さとつしん たろう 佐藤進太郎	第98回全日本スキー選手権大会	アルペンスキー	大回転8位
まきの もも 牧野 桃	第75回国民体育大会冬季大会スキー競技会	アルペンスキー	大回転1位
	第69回全国高等学校スキー大会	アルペンスキー	大回転1位、スラローム1位
かたやま たいと 片山 大斗	ゴールドウィン FIS ユースジャパンカップ2021	アルペンスキー	U14 大回転1位
とや わかな 外谷 若菜	ゴールドウィン FIS ユースジャパンカップ2021	アルペンスキー	U16 大回転11位
あべ あんじゅ 阿部 杏樹	ゴールドウィン FIS ユースジャパンカップ2021	アルペンスキー	U14 大回転9位
やまもと あまね 山本 天嶺	第70回全国高等学校スキー大会	アルペンスキー	大回転7位
さとつみら あ 佐藤未来亜	JOC ジュニアオリンピックカップ2021	アルペンスキー	大回転1位
	ゴールドウィン FIS ユースジャパンカップ2021	アルペンスキー	大回転20位
やまだ かなこ 山田佳菜子	第18回全日本スノーボード技術選手権大会	スノーボード	5位
いしだ あたる 石田 暖流	第39回全日本スノーボード選手権大会	スノーボード	2位



問・申 南魚沼市図書館
☎7773・6677

6月の開館日時

南魚沼市 月～金 9:30～20:00(土・日・祝)
19:00まで 休館:3日(木)、17日(木)
大和 ☎777・4671
火～日(祝) 9:00～19:00 休館:毎週月曜日
塩沢 ☎782・0100
9:00～20:00(月・土・日・祝) 17:00まで
休館:7日(月)、8日(火)

テーマ展示

「食育月間」「環境月間」「歯と口の衛生週間」「6月のくらし」「父の日」「本×時(とき)」などの本を展示します。

プラチナDVD上映会

「にっぽんトレンギング100」
日6月10日(木) 午前10時～正午(116分)
会図書館 多目的室
対一般・高齢者

絵本のへや

定30人(先着順)
日 毎週水曜日
午前11時～11時30分
会図書館 児童コーナー
内 パネルシアター「いないいないばあ」など、乳幼児向けの絵本の読みきかせ。
対 乳幼児・保護者

おはなしのじかん

日 6月6日(日)
午前11時～11時30分
会図書館 児童コーナー
対 乳幼児・保護者ほか

DVD上映会

「ウルトラ重機大図鑑く運ぶ」
日 6月19日(土) 午前10時30分～11時30分(60分)
会図書館 多目的室
対 子ども・一般
定30人(先着順)

読書のついで

日 6月12日(土) 午前10時30分

日 11時、午後2時～2時30分
会図書館 多目的室

テーマ「いきもの」

内 大型絵本「びよーん」ほか
定30人(先着順)
対 幼児・小学生・保護者ほか
出演 ふうせんの会

幼児親子おはなしの会「えほんであそぼ」

仲良しな織り姫と彦星をつくらう!
日 6月25日(金)
午前10時～11時30分
会 大和公民館
内 手袋人形、まんまるちゃん、絵本、パネルシアター、手遊び、歌、工作など
対 乳幼児・保護者
費無料

巡回図書をご利用ください

5月20日(木)に塩沢図書室の巡回図書を200冊入れ替えました。次回、大和図書室は6月17日(木)に入れ替え予定

新着図書の一部を紹介

※新着図書は館内か、Web OPACでご確認ください
《よみもの》

- ・泳ぐ者 青山 文平
- ・花下に舞う あさのあつこ
- ・正欲 朝井リョウ
- ・道連れ彦輔居直り道中 逢坂 剛
- ・本日も晴天なり 梶 よう子
- ・大義 今野 敏
- ・キネマの神様 原田 マハ
- ・どの口が愛を語るんだ 東山 彰良
- ・ドキュメント 湊 かなえ
- ・魂手形 宮部みゆき
- ・つまらない住宅地のすべての家 津村記久子
- ・こころの散歩 五木 寛之
- ・愛は魂の奇蹟的行為である なかにし礼
- ・GOTOマリコ 林 真理子
- ・おじさんはどう生きるか 松任谷正隆
- ・ベンチの足 佐藤 雅彦
- ・むしろ、考える家事 山崎ナオコ
- ・アウトサイダー 上・下

ステイヴン・キング
《その他》
・イトコロをつくる 伊藤 洋志

- ・ラジオ深夜便わが心の人 迎 康子/聞き手
- ・いやです、だめです、いきません 清永 奈穂
- ・健康診断の結果がやばいと感じたなら最初に読む本 小橋隆一郎
- ・実践!介護フットケア 西田 壽代
- ・免疫は発酵食品でぐんぐんあがる 金城 実
- ・プラスチックごみ問題入門 栗岡 理子
- ・梅干しを漬けてわかること 有元 葉子
- ・森永卓郎の「マイクロ農業」のすすめ 森永 卓郎
- ・環境・資源・健康を考えた土と施肥の新知識 後藤 逸男
- ・植物と暮らす12カ月の楽しみ方 ガーデンストーリー
- ・スポーツ観戦を楽しむ本 成美堂出版編集部
- ・それでも僕は歩き続ける 田中 陽希
- ・「超」英語独学法 野口悠紀雄

文化施設



鈴木牧之記念館

開館 9:00 ~ 16:30

6月の休館：毎週火曜日

☎・F 782-9860 URL <http://www.6bun.jp/bokushi/>
 ¥ 大人 500 円 / 小中高 250 円 (市内の小中学生は無料)

北越雪譜いろはかるたから

「けふこえて」の「こ」
 「氷をきな粉で食べる夏の峠」
 『北越雪譜』出版のため、
 塩沢に向かった山東京山・
 京水親子は、三国峠の茶店で、
 雪の水を削ってきな粉をかけたものを見て驚きました。



池田記念美術館

開館 9:00 ~ 17:00 (入館終了 16:30)

6月の休館：毎週水曜日

☎ 780-4080 F 777-3815 URL <http://www.ikedart.jp>
 ¥ 一般 500 円 / 高校生以下無料

日本雑誌協会スポーツ報道写真展 平成アスリート戦記

期 7月12日(月)まで

1992年のバルセロナ大会から2018年の平昌冬季大会までに開催されたオリンピックでの日本選手の活躍を写真で振り返ります。1964年東京大会ゆかりの資料も展示します。

高屋肖哲・千児観音チャリティー美術展

期 6月4日(金)～7月5日(月)

狩野芳崖の弟子で、日本画家の高屋肖哲の「千児観音図」と、医療法人萌気会前理事長の黒岩卓夫氏が所蔵する未発表作品を展示。コロナ禍で苦しむ人々への支援を目的に開催します。

南魚沼市民会館

受付 8:30 ~ 17:15 6月の休館：毎週月曜日

☎ 773-5500 F 772-8161 URL <http://www.6bun.jp/kaikan/>

南こうせつコンサートツアー2021～いつも歌があった～

日本のフォークソング界の先駆者として絶大な支持を受けている南こうせつが12年ぶりに南魚沼に登場！名曲の数々をお聴きください。

日 6月20日(日) 開演 17:00
 (開場 16:00)

会 市民会館 大ホール
 チケット 全席指定 6,800 円

※未就学児入場不可

市民会館・会館プレイガイドで好評発売中。



トミオカホワイト美術館

開館 9:00 ~ 17:00 (入館終了 16:30)

6月の休館：毎週水曜日

☎ 775-3646 F 775-3650 URL <http://www.6bun.jp/white/>
 ¥ 一般 500 円 / 小中高 250 円 (市内の小中学生は無料)

市民無料の日：8日(火)、18日(金)、28日(月)

富岡惣一郎「霧」

期 7月6日(火)まで

霧に包まれた中国の桂林は、まるで水墨画のようです。富岡は桂林を上空、水上、地上から取材し、油絵で表現しました。取材時のスケッチも展示しています。



桂林山水・霧・水上より B

「ギャラリー」利用者募集

作品発表の場として、スペースを貸し出しています。気軽にお問い合わせください。

今泉記念館アートステーション

開館 9:00 ~ 17:00 (入館 16:30 まで)

6月の休館：16日(水)～25日(金)

☎ 783-4500 F 783-3388
 URL <http://www.michinoeki-minamiuonuma.jp/imaizumi-kinenkan/>
 ¥ 一般 500 円 / 小中高 250 円

常設展 ～彫る 摺る 画く～「棟方志功の世界」

企画展 期 11月7日(日)まで (6月26日(土)から展示を替えて第2期を開催)

ピカソとシャガール 混沌を切り開いた先駆者たち

大きな戦争が二度も起きた20世紀の激動の時代に、芸術活動に全力を注いで生き抜き、後に巨匠と呼ばれた二人の芸術家と、彼らに影響を受け共にパリで作品を描き続けた芸術家たちの作品を展示します。

南国の摩訶不思議な世界(セピックアート)

パプアニューギニアを中心とする南太平洋地域の島々は、独自の文化を発達させてきました。今では、パプアニューギニアからの持ち出しが禁止されている、貴重な民族美術のコレクションを多数展示します。

中澤卓也コンサート2021～艶歌をあなたへ～

演歌・歌謡界の超新星 中澤卓也が艶やかな歌声を南魚沼に響かせます。

日 9月5日(日) 開演 14:00
 (開場 13:00)

会 市民会館 大ホール
 チケット 全席指定 5,500 円

※未就学児入場不可

7月4日(日)から市民会館・会館プレイガイドで発売。
 賛助会員は6月27日(日)から市民会館で先行販売。



掲示板



小規模土地基盤（畦抜）整備事業の受付開始

問・申 農林課 農業振興係

☎ 773・6663

地域の中心となる担い手（人・農地プランに記載された農業者）や認定農業者などが、効率的な農作業を行うために実施する小規模水田の畦抜事業の実施に係る経費を補助します。

対 交付決定日：令和4年3月31日（木）に、藪神・大巻・六日町・塩沢・石打地区内の「田」地目で登記されている農地の整備（地区外の場合は、ご相談ください）

※土地改良法に基づくほ場整備事業を完了した年度の翌年度から起算して8年を経過していないほ場や、事業が予定されているほ場は対象外

補助額 事業費の1/2以内（限度額40万円）

6月25日（金）

申 事業申込書を農林課にご提出ください。（申込書は農

林課で配布）

※申込み多数の場合は、地域の中心となる担い手（人・農地プランに記載された農業者）を優先して採択します。採択後に、交付申請書を土地改良区経由で農林課にご提出ください

改正食品衛生法説明会

問・申 南魚沼保健所 生活衛生課

☎ 772・8143
☎ 772・2190

食品衛生法の改正により、これまで保健所の食品営業許可が不要だった人も保健所へ届出などの手続きが必要となる場合があります。新たに届出が必要となる業種などの人を対象に説明会を開催します。

対 製造・加工業

農産物加工業、精穀・製粉業、卵選別包装業、菓子種製造業など

※蜂蜜の精製、ぜんまいの水煮、焼き芋などの製造販売を行う場合は対象

・販売業

米穀・野菜果物販売業、日

持ちしない食品や冷蔵・冷凍保存食品の販売業など

※農業者が自ら生産した農産物のみを販売する場合は対象外

日 7月6日（火）、16日（金）、19日（月） 午後2時～4時

会 南魚沼地域振興局1階 講堂

定 各回40人（先着順）

申 電話かファックスでお申し込みください

交付金対象作物の現地確認を実施します

問 南魚沼市農業再生協議会

☎ 773・3231

各農家が作成した水稻生産実施計画書に基づき、経営所得安定対策などの交付金対象作物の作付が適正に行われているか、現地を確認します。確認の際、農地以外の私有地に立ち入る場合があります。ご理解とご協力をお願いします。

期 6月下旬～7月中旬

※月～金曜日の日中に実施

作業実施機関

農業再生協議会、南魚沼市、みなみ魚沼農業協同組合

新型コロナウイルス感染症の影響により中止するイベント

問 各主催者にお問い合わせください

上の原花菖蒲まつり

期 7月上旬

問 上の原花菖蒲まつり実行委員会

☎ 772・3744

塩沢まつり

期 7月14日（水）～16日（金）

問 商工観光課 商工振興班

☎ 773・6665

南魚沼市兼続公まつり

期 7月17日（土）～19日（月）

問 南魚沼市観光協会

☎ 783・3377

浦佐夏祭り

期 7月18日（日）～19日（月）

問 大和観光協会

☎ 777・3054

塩沢地域ゴルフ大会

期 6月末

問 ジェフ・ゴルフサービス

☎ 782・9938

南魚沼市民ゴルフ大会

期 8月下旬

問 株式会社ローテック（有馬）

☎ 772・2054

大和地域市民ゴルフ大会

期 8月2日（月）

問 大和観光協会

☎ 777・3054

6月は環境月間です

問 環境交通課

☎ 773・6666

環境省では毎年6月を環境月間と定めています。地球温暖化やプラスチックごみの海洋汚染など目に見えない環境問題が年々進行しています。世界規模の環境問題に対して一人ひとりの行動が積み重なれば大きな防止効果につながります。大量消費の習慣を見直し、各家庭から地球にやさしい生活を心がけましょう。今日からできる地球にやさしいアクション 「つけっぱなし」をやめましょう。 照明器具やテレビをつけたままにせず、不要な時は電源を切りましょう。地球にやさしく、電気代の節約にもなります。

天気の良い日の夜に家の電気を消して、夜空を観察してみてはいかがでしょうか。

**BSN新潟放送ラジオ朗読
番組「水島あやめの生涯」**

問 社会教育課 文化振興係
☎773・3756

日本初の女性脚本家で、当市出身の水島あやめの生涯をラジオ番組で紹介しています。書籍「水島あやめの生涯」を当市出身の小野沢裕子アナウンサーが朗読します。ぜひ、お聴きください。

放送日時

令和4年3月26日までの毎週土曜日 午前8時30分～8時40分（再放送は同日午後8時30分～8時40分）

不登校親の会

問・申 親の会・やまと(黒岩)
☎777・4144

✉mkuroiwa@nulo.jp

学校に行きづらい子どもを持つ親たちが、なんでも話せる時間を過ごしています。気軽に参加してみませんか。

日毎月第2金曜日 午後7時～9時

会大和公民館2階

※申し込み不要。都合で日程

変更する場合があります。詳しくは、お問い合わせください

「ご厚意に感謝します」

南魚沼サーブス店会様から、55,000円をご寄付いただきました。協力店などに設置された募金箱に、お客様から募金いただいたものです。ご厚意に沿うよう、有効に使わせていただきます。

八色の森から ③⑧

問 八色の森公園管理事務所
☎780・4560

公園や周辺で見られる生物などを紹介します

ドクダミ

公園の園路などによく見られる植物です。白い花びらに見えるものは総苞といいますが、葉が変化したもので、1枚を総苞片といいますが、本当の花は花穂といい、小さくて花びらがなく総苞の上の部分にたくさんまとまって付いて

います。総苞片は通常4枚ですが、たくさんある園芸品種もあります。

ドクダミは地中で茎が広がり、除草しても茎の一部が残るとそこから繁殖することができます。非常にやっかいな植物として扱われることがあります。

一方で、ドクダミはゲンノシヨウコ、センブリとともに三大民間薬といわれています。ドクダミは10以上の効能があることから「十薬」の別名があります。加熱すると臭いが減るので、山菜として天ぷらなどで食べられることもあります。欧州では東洋のハーブとして人気があるそうです。



News Plaza みなみうおぬまニュースプラザ

3月26日(金) 上長崎保育園と下長崎保育園で、閉園式を行いました

上長崎保育園は昭和43年の開設から、53年間にわたり子どもたちの健やかな成長を見守ってきました。閉園式では、卒園児3人がお礼の言葉とともに、上長崎保育園の看板を市長に返還し、園児全員で色鮮やかなこいのぼりを上田ふるさと協議会の事務局長に手渡しました。最後に、園児全員で「さよならぼくたちのほいくえん」を歌い、保育園にお別れをしました。

下長崎保育園は昭和48年の開設から、48年間にわたり地域の人たちに見守られながら、多くの子どもたちを育てできました。閉園式では、卒園児代表2人が市長に下長崎保育園の看板を返還しました。それぞれの色や個性を大事に育ててほしいという願いを込めて、園児全員で「きみイロ」を歌い、最後に「今までありがとうございました」と保育園に別れを告げました。

上長崎保育園と下長崎保育園はその歴史に幕を下ろし、4月から両園を統合した「うえだ保育園」として、新たなスタートを切りました。



上長崎保育園卒園式の様子



下長崎保育園卒園式の様子

人口減少問題に思う（後編）

コロナ禍で新しい働き方などが話題となり、地方創生のチャンス到来といわれています。私も大いに関心があり、行政も取り組みむべきと考えますが、人口減少問題の「肝は別」ではないか。やるべきことは二つあると思うのです。

一つは、よいモデルに学ぶこと。人口8,300万人のドイツは、果たして困っているのか。日本と国土面積がほぼ同じで、大敗戦からの復興や勤勉気質も似ているが、ドイツのインフラ整備は道路・鉄道網だけを見ても日本の1.5倍、人の移動や物の輸送時間の比較では日本はドイツの1.5倍かかるとも。主要先進国の中で最もインフラ整備が進んでいないのは日本だという驚き。混迷の時代だからか、田中角栄待望論がブームです。今、もし田中さんだったら何をいうか？「君ッ！私たちが額に汗して、何のために列島改造を訴え、高速道路網を巡らさんとしたのか！」「と、あのだみ声で一喝されそうです。首都圏に人を送り出し続ける仕組みから、地方から首都圏などに通える世の中に。国策で通勤・

通学の交通費負担を限りなくゼロに近づけること、百の議論よりこの一手で地方が一変すると思っています。

もう一つは、何より国民所得を国家存続の観点で上げること。消費税導入後、国は300兆円の法人税減税を行ってきましたが、実は、不況下でその多くは企業の内部保留に。所得はいつしか先進国の中で最下位。少子化の最大の原因は、結婚しないことだと分かっています。その真因は4割近くは労働者が非正規雇用だからという点も。結婚して少なくとも20年は安定した収入がなければ子どもを持つことは難しい。企業の理論では困難なこの是正を、国策として力強く進めていく。並行して、地方移転を後押しし、応える企業には手厚い法人税減免などのインセンティブを与えること。

鬼気迫る、肝に触れる本物の議論がされないものか。田中さんなら今、このことをいうはずだ。地方から生気を取り戻さなくては。

国際大学留学生 お国自慢コーナー ～boast of my country～

シリーズ
第98回

ブータン王国 ペンジョールさん



私の国はこんなところ

雷龍の国、ブータン。経済的な豊かさよりも精神的な豊かさを重んじる国民総幸福量の哲学で知られ、世界で最も幸せな国ともいわれています。ブータンはカーボンニュートラル（二酸化炭素の排出量と吸収量が同じ）の維持だけでなく、世界最先端のカーボンネガティブ（二酸化炭素の排出量より、吸収量が多い）の国です。四季があり、伝統的なお祭りがたくさんある春と秋が、ブータンを訪れるにはいい季節です。観光地としては、雄大なタクツァン僧院が有名です。代表料理は世界一辛いともいわれるエマダツィ（チーズ入り唐辛子スープ）です。ぜひ赤米と一緒に食べてみてください。



南魚沼市に住んで感じたこと

母国を連想するような、美しい山々に囲まれた南魚沼の穏やかな環境が好きです。山岳国から来たので、八海山を登山したり、南魚沼を取り巻く自然環境の美しさを眺めたりして楽しんでいます。

編集後記

2021年も、6月で半分が終わりますが、行動が制限される日々が続いていますが、身近でできることを楽しみ、今年の残り半分を有意義に過ごしたいです。今は田んぼから聞こえるカエルの鳴き声と、我が家の子どもの騒ぎ声を聴きながら家で過ごし、梅雨明けを待ちたいと思います。(M.A)

今月の表紙

南魚沼市消防本部では、市民の安心・安全を守るため、日ごろから技術の向上をめざしてさまざまな訓練を行っています。5月12日(水)、南魚沼市消防署で新潟県消防救助技術大会(6月19日(土)開催予定)に出場する隊員の署内選考会を開催し、訓練の成果を発揮しました。

市民の動き 令和3年4月末日現在 ()は対前月比

○人口 54,958人 (-40人) / 男 26,884人 (-9) 女 28,074人 (-31) ○世帯数 20,117戸 (48)