

南魚沼市民憲章

【平成19年4月1日 制定】

- わたしたち南魚沼市民は、人間を大切にします。
- わたしたち南魚沼市民は、自然を大切にします。
- わたしたち南魚沼市民は、ものづくりを大切にします。

問 問合せ 申 申込み 日 日時 会 会場 期 期間
時 時間 対 対象 資 資格 定 定員 費 費用
× 締切 内 内容 講 講師 持 持ち物 他 その他
F ファックス M メール

春季消防演習

問 消防本部 消防庶務課

通信指令係

☎782-91119

消防団係

☎782-0860

南魚沼市消防団では、方面隊ごとに春季消防演習を実施します。当日は、午前7時にサイレン吹鳴とサイレン放送設備の試験放送を行います。火災と間違えないように、ご注意ください。

日 4月21日(日)



林野火災にご注意を
火入れには許可が必要です

問・申 農林課 農地林務係

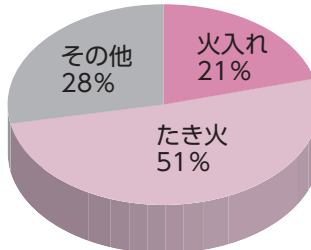
☎773-6663

森林や森林に近接している土地での火入れは、原則法律で禁止されています。火入れを行う場合は、事前に農林課

に申請し、許可が必要です。

火入れを行う場合は、消火用の水を近くに用意し、気象状況や周辺の状況に注意して火の後始末を確実に行いましょう。また、タバコのポイ捨ては行わないでください。林野火災を発見したら、すみやかに消防（119番）にご連絡ください。

林野火災の出火原因
(平成26～30年度 新潟県内)



※不注意による出火が半数を占めています

改元後も市文書の
「平成」表記は有効です

問 総務課

☎773-6660

新元号への改元に関し、市の文書の取り扱いについてお知らせします。

5月1日（水・祝）以降に市から発送する文書は、原則として新元号の表記となります。ただし、印刷時期などに

より「平成」の表記となる文書もあります。4月30日（火・休）までに発送する納税通知書や各種受給者証などは、納期限などを「平成」のまま表記している場合があります。

改元後は「平成」の表記であつても有効な文書として取り扱い、改元を理由とした文書の再発行は行いません。ご理解をお願いします。

結婚の学校体験スクール
第1部「あなたの恋愛&婚活が上手くいく方法をお伝えします」参加者募集

問・申 株式会社アクセス・ネット

トワーク

☎025-248-4553

新潟県「あなたの婚活」応援プロジェクト認定イベントを開催します。

日 5月12日(日)

女性の部・午前9時30分～午後0時30分

男性の部・午後1時30分～4時30分

会 図書館 多目的室

対 男性27歳～49歳、女性22歳～44歳

定 男女各10人

¥3,000円

内 恋愛・婚活の悩みとその原因、コミュニケーションのとり方・話し方、将来の目標に向けたゴール設定の方法を解説します。

主催 一般社団法人日本婚活教育協会

ご厚意に感謝します

一般社団法人南魚沼歯科医師会様から、20,000円をご寄付いただきました。

服部元信様（愛知県）から、10,000円をご寄付いただきました。

明治安田生命保険相互会社六日町営業所様から、2,013円とタオル100枚をご寄付いただきました。

大巻小学校5年生のみなさんから、学校田で収穫したお米の売上げ51,652円を、福祉、病院、恵まれない人のためにご寄付いただきました。

ご厚意に沿うよう、有効に使わせていただきます。

平成31年度 南魚沼市

職員人事配置

市長 林 茂男
 副市長 岡村 聡
 教育長 南雲 権治
 病院事業管理者 宮永 和夫

課長級以上職員（4月1日付）

総務部 樋口 一
 部長 樋口 一
 次長（大和市民センター長） 佐藤 克昭
 次長（塩沢市民センター長） 須藤 美恵子

秘書広報課長 南雲 利和
 企画政策課長 片桐 克巳
 U&Iときめき課長 立川 一成
 情報管理室長（兼情報管理係長） 上村 雅弘

総務課長 高橋 悟
 財政課長 平賀 慎一郎
 会計管理者 星野 寛雄
 会計課長（兼出納係長） 村山 律

市民生活部

部長 石田 正利
 市民課長 大津 素子
 税務課長 関 浩二
 環境交通課長 吉田 大輔
 廃棄物対策課長 川辺 利和

福祉保健部

新ごみ処理施設整備室長 大嶋 匡
 部長（兼福祉事務所長）
 （兼城内診療所事務長） 米山 豊
 福祉課長 小林 龍雄
 介護保険課長 梶山 伸也
 子育て支援課長 長谷川 誠
 保健課長 大平 藤男
 保健課参事 北村 浩美

産業振興部

部長 高野 藤夫
 農林課長 金井 進
 商工観光課長 腰越 勝利
 部長 大塚 智明
 建設課長 南雲 久仁之
 都市計画課長 関 伸一

建設部

上下水道部

水道課長 内藤 潔
 下水道課長 柴田 和博
 議会事務局 西澤 良二
 議会事務局長 中澤 恵
 監査委員事務局 荒川 稔
 農業委員会事務局長 田中 祐治
 家畜指導診療所長 平賀 重朗
 教育部長 山崎 一也
 学校教育課長 滝沢 一也
 社会教育課長 西潟 一郎
 生涯スポーツ課長 阿部 正敏
 子ども・若者育成支援センター長 山崎 芳人
 図書センター長（兼図書館係長）

出先機関 教育委員会

病院部局

ゆきぐに大和病院

事務部次長 牛木 勝利
 経営課長 井口 益男
 健康開発課長（兼企画振興係長） 関 義博

南魚沼市民病院

事務部長 南雲 貢
 庶務課長 中島 仁
 医事課長（兼地域医療連携室長） 小幡 克也

病院整備室長（兼庶務課業務係長） 種村 恒尚

消防本部

消防長 岡村 一郎
 消防次長（兼消防庶務課長） 若井 高志

南魚沼市消防署長（兼警防課長） 小沢 尚史

予防課長 中嶋 直樹

湯沢消防署長 笛田 道夫
 大和分署署長 馬場 俊一郎

退職者（3月31日付）

消防本部消防長 阿部 勉
 総務部次長大和市民センター長 上村 忠雄
 情報管理室長 松井 豊
 監査委員事務局長 並木 富美子

南魚沼市の 子育て支援 サービス



子育て支援に関する 医療費助成

問 子育て支援課 ことも家庭支援班
☎77316822

子どもの医療費助成事業

対 0歳児～中学3年生

助成内容

0歳児～未就学児…

通院・入院費用の全額を助成

小学1年生～中学3年生…

通院1回につき530円を超える

額を助成（同月内、同一医療機関

の場合、5回目以降は全額助成）

入院1日につき1,200円を超

える額を助成

4月1日(月)から使える受給者証は

3月下旬に送付済みです。届いてい

るかご確認ください。

ひとり親家庭等医療費助成事業

対 ひとり親家庭の父か母とその子ど

も、配偶者に一定の障がいがある父か母とその子ども、子どもを養育する父母以外の養育者とその子ども

※原則、子どもが18歳になった年度の末日までが対象

助成内容

通院1回につき、530円を超える額を助成（同月内、同一医療機関の場合、5回目以降は全額助成）
入院1日につき1,200円を超える額を助成

妊産婦医療費助成事業

対 母子手帳の交付を受けている人

助成内容

母子手帳交付の翌月初日から出産日の翌月末までの医療費

申 医療費をいったん支払ってから、

受給者証、医療費の領収書、保

険証、受給者名義の口座の控え、

印鑑を持参し、子育て支援課、大

和・塩沢市民センターに申請し

てください。

※ 診療を受けた月の末日から6か月

共通事項

助成対象は、保険適用分の医療費です。健康保険の対象となる治療用器具（コルセット、小児治療用眼鏡など）を購入した場合には、助成対象となる場合があります。詳しくは、お問い合わせください。

子育て世帯への手当

問 子育て支援課 ことも家庭支援班
☎77316822

児童手当

対 中学生以下の子どもの養育者

子ども1人あたりの支給月額

3歳未満…15,000円

3歳～小学生

第1・2子…10,000円

第3子以降…15,000円

中学生…10,000円

※養育者の所得が制限限度額以上の場合は、特例給付として月額一

律5,000円を支給

支給月

2、6、10月に4か月分を支給

児童扶養手当

対 離婚などで父か母がいない家庭、

父か母に一定の障がいがある家

庭、子どもを養育する父母以外

の養育者

※原則、子どもが18歳になった年度

の末日までが対象

支給額

月額10,120円～42,940

円（所得に応じて支給額が変わり

ます。第2子5,070円～10,

140円、第3子以降3,040

円～6,080円を加算）

支給月

4、8月に4か月分を支給

※11月から、奇数月に2か月分ずつ支給に変更します

特別児童扶養手当

対 一定の障がいがある20歳未満の

子どもを家庭で育てている父母・

養育者

子ども1人あたりの支給月額

子どもの障がいの状態により、1級

52,200円、2級34,770円

支給月

4、8、11月に4か月分を支給

子育てに関する教室

問 保健課

☎77316811

マタニティサロン

夫の妊婦体験、新生児の抱っこ体

験、話し合いなどから子育てを想像

する教室です。

対 妊娠中期の夫婦

※日程は、母子手帳交付時に案内

育児力アップ講座

「子どもの言葉」を育むための講

話やふれあい遊びを体験できます。

対 主に生後5・6か月児を育児して

いる人

※日程は、4か月児健診時に案内

共通事項

会 子育て支援センター 子育ての駅

「ほのぼの」

¥ 無料

4/27(土)～5/6(月・振休)の 臨時開設などの予定

祝日などが続く4月27日(土)～5月6日(月・振休)に、以下の機関で臨時窓口や診療日などを設けます。医療機関の受付時間、診療内容などについては、各医療機関にお問い合わせください。

機関名	4月				5月					
	27日 (土)	28日 (日)	29日 (月・祝)	30日 (火・休)	1日 (水・祝)	2日 (木・休)	3日 (金・祝)	4日 (土・祝)	5日 (日・祝)	6日 (月・振休)
市民課 (総合窓口) ☎773-6661	—	—	—	午前	—	午前	—	—	—	—
	午前：8:30～12:00 ・住民票、印鑑証明、戸籍謄抄本などの証明書の交付申請 ・転入、転出、転居、死亡、出生、婚姻、国民健康保険の資格喪失・資格取得などの届出 ・マイナンバーカードの申請と交付など ※旅券(パスポート)事務は取り扱いできません。関係機関や他市区町村などとの連絡が必要な手続きは、正式な処理が5月7日(火)以降となります。大和・塩沢市民センターは開設しません									
南魚沼市地域包括 支援センター ☎773-6675	—	—	—	午前	—	午前	—	—	—	—
	午前：8:30～12:00 ※大和・塩沢地域包括支援センターは開設しません									
上下水道料金センター ☎788-0220	—	午前	—	終日	—	終日	—	—	午前	—
	午前：9:00～12:00、午後：12:00～17:30									
市民バス ※運行状況などは 各運行事業者に お問い合わせく ださい	—	—	—	運行	—	運行	—	—	—	—
	運行事業者 浦佐・五箇、後山・辻又コース (株)浦佐タクシー ☎777-3456 数神、赤石コース やまとタクシー(株) ☎777-3141 三用コース 小千谷観光バス(株)浦佐営業所 ☎777-5588 大崎コース 南越後観光バス(株)小出営業所 ☎025-792-8114 城内、五十沢・大月コース 南越後観光バス(株)六日町営業所 ☎773-2573 大巻・泉、上田・泉田コース 銀嶺タクシー(株) ☎772-2440 石打・竹俣、中之島・吉里コース (株)魚沼中央トランスポート ☎783-6111 栃窪・岩之下コース マルカタクシー(資) ☎782-1155									
可燃・不燃ごみ処理施設 (六日町・塩沢地域) ☎782-0339	終日	午前	午前	午前	午前	午前	午前	午前	午前	午前
	午前：9:00～12:00、午後：13:00～17:00									
エコプラント魚沼 (大和地域) ☎025-792-9900	終日	午前	終日	終日	終日	終日	終日	終日	午前	終日
	午前：8:00～12:00、午後：12:00～17:00									
中之島診療所 ☎782-0130	午前	終日	—	—	—	—	—	午前	—	—
	診療時間 午前：8:30～12:00、午後：13:30～17:30									
ゆきあかり診療所 ☎788-0760	午前	—	—	—	—	—	—	—	—	—
	診療時間 午前：9:00～12:00									
風間内科医院 ☎782-6688	午前	—	—	—	—	—	—	—	—	—
	診療時間 午前：9:00～13:00									
荒川診療所 ☎782-0524	終日	—	—	午前	午前	午前	—	—	—	—
	診療時間 午前：8:30～12:00、午後：14:30～17:00									

機関名	4月				5月						
	27日 (土)	28日 (日)	29日 (月・祝)	30日 (火・休)	1日 (水・祝)	2日 (木・休)	3日 (金・祝)	4日 (土・祝)	5日 (日・祝)	6日 (月・振休)	
藤島眼科病院 ☎772-2059	午前	—	—	—	—	—	—	—	—	—	
	診療時間 午前：8:30～12:00										
河内医院 ☎772-2355	午前	—	—	—	—	—	—	—	—	—	
	診療時間 午前：8:30～11:30										
米倉医院 ☎778-1121	午前	—	—	—	—	—	午前	—	—	—	
	診療時間 午前：9:00～12:15										
六日町こどもクリニック ☎775-7171	午前	—	—	—	—	—	—	—	—	—	
	診療時間 午前：9:00～12:00										
萌気園 二日町診療所 ☎778-0088	内科	午前	午前	午前	午前	午前	午前	午前	午前	午前	
		診療時間 午前：8:30～12:00									
	整形外科	午後	—	—	—	午前	—	—	—	—	—
		事前にご予約ください									
市立城内診療所 ☎775-2009	—	—	—	—	—	終日	—	—	—	—	
	診療時間 午前：9:00～12:00、午後：14:00～17:00										
萌気園浦佐診療所 ☎777-5222	午前	—	—	—	午前	—	—	—	—	—	
	診療時間 午前：8:30～12:00										
角谷整形外科医院 ☎785-5130	終日	—	—	—	—	—	—	—	—	—	
	診療時間 午前：9:00～12:00、午後：14:00～18:00										
あんベクリニック ☎782-5355	午前	—	—	—	—	—	—	—	—	終日	
	診療時間 午前：9:00～12:30、午後：15:00～17:30										
やすかわ整形外科 ☎781-5320	午前	—	—	—	午前	—	—	—	—	—	
	診療時間 午前：9:00～13:00										
湯沢町保健医療センター ☎780-6543	午前	—	—	終日	—	終日	—	—	—	—	
	診療時間 午前：9:00～12:00、午後：14:00～17:00										
ゆきぐに大和病院 ☎777-2111	午前	—	—	午前	午前	午前	—	—	—	—	
	診療時間 午前：9:00～12:00 事前にご予約ください										
五日町病院 ☎776-3113	午前	—	—	終日	終日	終日	—	—	—	終日	
	診療時間 午前：9:00～12:00、午後：13:30～17:00										
齋藤記念病院 ☎773-5111	午前	—	—	午前	午前	午前	—	—	—	—	
	診療時間 午前：9:00～12:00										
南魚沼市民病院 ☎788-1222	午前	—	—	終日	—	終日	—	—	—	—	
	診療時間 午前：9:00～、午後：13:30～ ※診療科制限あり										
魚沼基幹病院 ☎777-3200	—	—	—	終日	—	終日	—	—	—	—	
	診療時間 午前：9:00～12:00、午後：13:30～17:15 (予約のみ)										

家庭用生ごみ処理機 購入費助成

問 廃棄物対策課

☎ 782-0339

家庭用生ごみ処理機は、ごみの減量に役立ちます。生ごみを乾燥させて減量化する「乾燥式」や、堆肥にリサイクルする「バイオ式」などがあります。

対市内に住所があり、生ごみ処理機を購入して生ごみを減量化、堆肥化する人

対象機種 電気で生ごみを減量化、堆肥化する処理機

補助金額 購入費の1/3以内、限度額2万円(1,000円未満は切捨て、1世帯1台)

受け付け先 廃棄物対策課、総合窓口、大和・塩沢市民センター

申 受け付け先にある申請書(市ウェブサイトでダウンロード可)に、見積書の写し、カタログ(仕様書)を添付して、購入前に申請してください。

ツツガムシに ご注意ください

問 保健課

☎ 773-6811

ツツガムシ病は、病原体オリエン

チア・ツツガムシ(旧名:リケツチア・ツツガムシ)を保有したダニの幼虫に刺されて感染する病気です。新潟県では、4月下旬〜6月、11月に多く発生します。

症状

刺されてから発病するまでの潜伏期間は、1〜2週間です。山林や草地に入った後、約1週間経過して次の症状があれば、直ちに医師の診察を受けてください。

・刺された局所に特有の刺し口
・リンパ節の腫れ(刺し口近くの場合が多い)

・38〜40度程度の高熱が続く(少なくとも1週間、通常2〜3週間)

・胸や背中からお腹にかけて赤褐色の小さな発疹

予防・対策

農作業、山菜採りなどで山林や草地に入るときは、刺されないように対策をしてください。

・肌の露出を避ける

・衣類を草むらに置かない、草むらで休息しない

・着用した衣類は家に持ち込まず、すぐに洗濯をする

・防虫スプレーなどを使用する

近年のツツガムシ

近年は、新型のツツガムシの発生により発生傾向が変化しており、注意が必要です。

・冬を除いて、ほぼ1年中発生
・4月下旬〜6月に多発
・河川の周辺に限らず、広く山野で発生

・山菜採りや、農作業で刺され、発病する例が多い など

※ツツガムシ病は、人から人に感染することはありません

八海山ロープウエー

南魚沼市民優待利用券

問 商工観光課 観光交流班

☎ 773-6665

八海山ロープウエー

☎ 775-3311

グリーンシーズン営業期間

4月20日(土)〜11月10日(日)

平日運行時間(月〜金曜日)

午前8時20分〜午後4時20分(上り最終午後4時)

休日運行時間(土・日曜日、祝日)

午前8時〜午後5時(上り最終午後4時20分)

※4月20日(土)〜6月16日(日)、11月5日(火)〜10日(日)は平日運行、8月13日(火)〜16日(金)は休日運行

優待券使用時の往復料金

(「」内は一般料金)

4月20日(土)〜9月30日(月)

大人1,200円「1,800円」、小学生以下600円「900円」

10月1日(火)〜11月10日(日)

大人1,600円「2,200円」、小学生以下800円「1,100円」

※利用時に市民であることを証明できる運転免許証、保険証などの提示が必要。他の割引との併用不可。

1枚に1人のみ有効

配布場所

本庁舎(正面玄関ホール・職員玄関)、大和・塩沢市民センター、市民会館、大和・塩沢公民館、ディ

スポーツ南魚沼、城内地域開発センター、図書館

「メイドイン 南魚沼 企業を知る」を開催



問 商工観光課

☎ 773-6665

高い技術力があり優れた製品を作る市内企業を紹介するため、その製品などを展示します。普段目にすることができない市内で生産されている製品などを、間近でご覧になれます。ぜひご覧ください。

期 図書館休館日を除く4月20日(土)〜6月19日(水)

会 図書館

展示企業 12社

臨床心理士による「こころの相談会」～秘密厳守～

問・申子ども・若者育成支援センター
☎773-6616「相談専用」

一歩踏み出して悩みを市の臨床心理士に相談してみませんか？

対市内在住のニート・ひきこもり・不登校などに悩む義務教育終了～39歳の若者と家族

日①5月16日(木) 午後2時～3時

②5月17日(金) 午前10時～11時

会子ども・若者育成支援センター1階相談室

※①5月13日(月)

②5月14日(火)

申電話でお申し込みください。

他相談員による電話相談・来所相談に、随時応じます

普通救命講習会

問・申南魚沼市消防本部

警防課 救急係

☎782-5331

いざというときのために応急手当を学びませんか？心肺蘇生法、AED（自動体外式除細動器）の取扱いなど、実技を中心にした講習会です。受講者には修了証を交付します。初めての方も気軽に申し込みください。

い。

日5月11日(土) 午前9時～正午

会南魚沼市消防本部「竹俣」

定30人程度

費無料

※実技のできる服装でおこしください



南魚沼風景写真展

問六日町美術協会（松田）

☎772-3222

新元号への改元を記念した写真展を開催します。

日4月15日(月)～5月26日(日)

午前10時～午後5時

会六日町駅東口1階（六日町観光協会となり）

会となり）

費無料

同時開催

「春夏秋冬・南魚沼の風景写真」

会六日町駅自由通路

坂戸山野鳥観察会

問・申南魚沼地域振興局 健康福祉

環境部 環境センター

☎772-8154

✉ngt111630@pref.niigata.lg.jp

坂戸山周辺で、坂戸山野鳥観察会を開催します。

坂戸山中腹まで歩きながら野鳥を観察し、同行する講師が野鳥についてわかりやすく解説します。初めての人も気軽に参加ください。参加者には、南魚沼野鳥手帳を配付します。

さわやかな春の早朝、野鳥のさえずりを聞きに出かけてみませんか？

日5月11日(土) 午前6時～8時

(受付：午前5時40分～)

集合場所 ふれ愛支援センター

駐車場

※小雨時は開催、強雨時は中止します

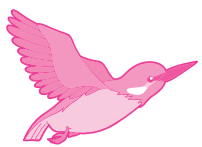
持 双眼鏡（数量限定で貸し出しあり）、筆記用具

※寒くない服装でおこしください

費無料

申参加代表者の名前、住所、連絡先、参加人数をお知らせください。

さい。



水墨画教室

問・申井口福男

☎779-3526

墨で楽しく絵を書いてみたい人を募集します。

日毎月第1火曜日

時午後6時～9時

会働く婦人の家「富町（浦佐）」第一講習室

費10,000円（年会費）

講 桑原逸庵（日本水墨院副理事長）※見学を随時受け付けます

事務エキスパート科1期5月入校生募集

問新潟県立魚沼テクノスクール

☎025-794-2410

対 日商簿記とOAの基礎から応用を学び、就職を希望する人

日 5月30日(木)～10月29日(火)の祝日を除く月～金曜日

時 午前9時20分～午後3時50分

会 スリーエスITトレーニングセンター「十日町市伊達甲」

定 20人

費 無料（別途、テキスト代、検定料などが必要）

申 ハローワーク南魚沼

※5月9日(木)

**魚沼サンティックススクール
5月期訓練コース受講生募集**

問・申 魚沼サンティックススクール

☎772-4554
☎778-11158

申込者が少ない場合、開講できないことがあります。詳しくは、お問い合わせください。

コース	日にち	曜日	時間など	定員
小型移動式クレーン運転技能講習	5/7~5/10 (うち3日間)	火~金	講習時間20時間 (全科目受講者)	40人
エクセル体験講座	5/11	土	13:00~15:50	20人
Jw_CAD基礎	5/14~6/14 (全10回)	火・金	18:30~21:20	15人
職長・安全衛生責任者教育	5/16・17 (2日間)	木・金	講習時間14時間	15人
フォークリフト運転技能講習	5/20・24	月・金	11時間コース	10人
	5/20~23	月~木	31時間コース	30人

※Jw_CAD基礎コースは、市の中小企業研修受講料補助金の対象です

**市長と市民の車座会議
ざつくばらん(平成31年度市政懇談会)の日程の一部を変更しました**

問・申 秘書広報課

☎773-6658

市報4月1日号5ページでお知らせした「市長と市民の車座会議ざつくばらん」の日程のうち、行政区単位でお申し込みただく候補日の日程の一部を変更しました。

変更前 5月27日(月)

変更後 6月13日(木)

※内容など詳しくは、市報4月1日号か市ウェブサイトをご覧ください

お詫びと訂正

問 税務課 市民税係

☎773-6668

市報4月1日号4ページの「軽自動車税 障がい者への減免制度」の問合せ電話番号に誤りがありました。お詫びして訂正します。

訂正前 ☎777-6668

訂正後 ☎773-6668

シリーズ 市民の声 ③⑥

問 秘書広報課

☎773-6658

兼続・景勝レリーフの観光資源としての活用について

【意見・提案など】

市役所の前にある上杉景勝と直江兼続のレリーフですが、雪が深くて見るのも一苦労でした。また、どちらが景勝でどちらが兼続かの説明もなく、市職員さんにお世話になりようやくどちらがどちらか理解できました。せっかく大河ドラマで一躍脚光を浴びたのですから、観光資源としてもっと景勝、兼続を生かすべきではないでしょうか。

(平成30年12月)

【市からの返事】

このレリーフは、郷土の偉人である両公の功績を長く後世に顕彰するため、平成5年7月に市内外の有志からの寄付により現在の場所に建立されました。

その後、両公は平成20年の大河ドラマ「天地人」の

放送により一躍脚光を浴びました。現在も南魚沼市と両公のゆかりを紹介するもので、ぜひ多くの方からご意見をいただきたいと思います。

レリーフが雪に隠れる件につきましては、雪深い当市においては庁舎の管理上やむを得ない状況であることをご理解いただきたいと思います。

平成31年夏には坂戸城跡の修理も完了する予定です。今後も両公の功績とあわせ、観光資源として活用していきたいと考えています。

(担当…商工観光課)



ルートインBCリーグ公式戦

問 大原運動公園

☎ 783-3533

ベーマガSTADIUMで
ルートインBCリーグ公式戦
「新潟アルビレックスBC対
群馬ダイヤモンドペガサ
ス戦」を開催します。

日 4月30日(火・休)

午後1時試合開始

(開場：午前11時30分)

※チケットについては、新潟
アルビレックスBCウェ
ブサイトをご覧ください
お問い合わせ先ください

平成31年度南魚沼市野球 連盟 新規加盟チーム募集

問 南魚沼市野球連盟(中俣)

☎ 090-2593-0963

昨年度は、一般39チーム・
少年野球15チームが加盟し、
各大会に多数のチームから参
加いただきました。

加盟すると大会参加費の割
引があります。加盟登録は、
随時行っています。

加盟登録料 5,000円

年会費 5,000円

※登録料・年会費は総会時に
正式決定



南魚スポーツパラダイス

■ディスポート南魚沼／スポパラ ☎ 773-3210 ・ディスポート ☎ 773-6620
公益財団法人南魚沼市文化スポーツ振興公社 スポーツ振興係

ディスポート南魚沼

天皇陛下の即位を慶祝して、5月1日(水・祝)
にプールを無料開放します。ぜひ、ご利用ください。

定期券を利用する人には、プール利用無料券を
1枚進呈します。

※プール以外の施設は、通常通り営業します

南魚スポーツパラダイス 参加者募集

詳しい日程は、お問い合わせください。

申ディスポートに設置の申込書に記入し、料金を
添えてフロントにお申し込みください。

※定員に達し次第締め切ります。(電話での受付
はできません) 保険料は、年会費・受講料
に含まれます(当該教室のみ有効)

チャレンジ水泳教室

水中運動を通じて、心と体を動かしませんか。
大会をめざす人も大歓迎です。

日 5月～7月・10月の土曜日

時 12:00～13:00

対 集団での受講が困難な人や障がいがある人

※障がいのある人は主治医から参加への同意が、
障がいのある未就学児は保護者の同伴参加が
必要

内 親子コース：子どもと保護者で水に慣れること
や泳ぎの練習を行います

個人コース：体力や泳力に合わせて、水中運動
や泳ぎ方を指導します

定 20人(先着)

¥ 会員：無料、保護者が会員の幼児：1,020円、
一般：4,110円～7,200円

受付け 4月23日(火) 9:00～5月7日(火) 21:30

※詳しくは、申込書をご覧ください

スポーツ教室 体育寺子屋【夏期】

さまざまな運動を通じて体を動かすことの楽し
さや「できること」を見つけましょう。

日 5月～12月の日曜日(全10回)

時 9:30～11:30

対 小学生

定 40人(先着)

¥ 会員：無料、一般：4,110円

受付け 4月23日(火) 9:00～

わんぱくキッズ教室

ハイキング、魚のつかみどりなどを家族で楽し
みましょう。

日 5月～令和2年3月の土・日曜日(全8回)

時 9:30～11:30

対 4歳児(年中児)～小学生とその保護者

定 親子25組(先着)

¥ ディスポート南魚沼に設置してある申込要綱を
ご覧ください。

受付け 4月23日(火) 9:00～

南魚沼市体育施設／施設の紹介

小栗山サンスポーツランドスケートパークはボ
ウル、ボックスなど8セクション(構造物)があ
り、初級者から上級者まで楽しむことができます。

4歳から利用できますが、中学生以下はヘル
メットを着用しないと利用できません。

利用には登録申請が必要です。登録申請には、
保険証や運転免許証など本人確認書類をご持参く
ださい。

シーズン券については、ディスポート南魚沼
ウェブサイトをご覧ください。

トミオカホワイト美術館

開館9:00~17:00 (入館16:30まで)
4月の休館 [毎週水曜日]

☎775-3646 F775-3650 URLhttp://6bun.jp/white/
入館料/一般500円・小中高250円 (市内小中学生は無料)

市民無料の日/18日(木)、28日(日)

富岡惣一郎没後25周年「トミオカホワイトの世界」

期 7月16日(火)まで

画集「トミオカホワイトの世界」に収録された作品を展示しています。初期の抽象的な作品をはじめ、上空から取材した奥深い山々の雪景色に没頭した時期の作品、水、風、花火、星を題材とした晩年の作品までをご覧ください。

「信濃川・卯の木A」



今泉記念館アートステーション

開館9:00~17:00 (入館16:30まで)
4月は毎日開館

☎783-4500 F783-3388
¥一般500円・小中高250円

常設展 ~彫る 摺る 画く~「棟方志功の世界」

企画展 期 6月12日(水)まで

春の情景と美人画展

初代歌川豊国の生誕250周年を記念し、喜多川歌麿、歌川国芳らの美人画を展示します。

吉田博らが描く、春をテーマにした風景画も共に展示します。春の情景と伝統的な日本の美を感じてみませんか。

セピック・アート (造形美術) の世界

儀礼用カヌー、精霊像、精霊堂の模型、祖霊の仮面、割れ目太鼓、食器、腕輪、ペンダント、ストーリーボード、漁労具、槍など貴重で独特な作品約60点を展示。

鈴木牧之記念館

開館9:00~16:30
4月の休館 [16日(火)、23日(火)]

☎・F782-9860 URLhttp://www.6bun.jp/bokushi/
¥大人500円・小中高250円 (市内小中学生は無料)

『北越雪譜いろはかるた』の紹介

「いろはにほへと」の「は」は
「機織り娘 技の一番 きそいあう」

機織りは雪国の貴重な現金収入源でした。腕のよい織子は、御機屋という神聖な場所で身分の高い人の機を織ることを許されました。



南魚沼市民会館

受付8:30~17:15
4月の休館 [15日(月)、22日(月)]

☎773-5500 F772-8161
URLhttp://www.6bun.jp/kaikan/

バックステージツアー

公演で使われる舞台照明を中心に、市民会館の裏側を体験できる講習会です。経験者対象のコースと初心者コースに分けて開催します。

期 5月19日(日) 13:00~

会 市民会館 大ホールほか

対 小学生以上 (小学生は保護者の同伴が必要)

講 中村直之さん (新潟照明技研株式会社 代表取締役社長)
ほか

¥無料

申 市民会館窓口で事前にお申し込みください。



池田記念美術館

開館9:00~17:00 (入館16:30まで)
4月の休館 [毎週水曜日、25日(木)、26日(金)]

☎780-4080 F777-3815 URLhttp://www.ikedart.jp/
¥大人500円・高校生以下無料

既視から未視へ

期 4月27日(土)~6月3日(月)

高橋洋子さん (銅版画)、霜田文子さん (油彩画・バードドローイング) の二人展。

ギャラリートーク

期 4月27日(土) 15:00~16:00 ※要入館料

詩の朗読会

期 5月5日(日・祝) 13:00~14:00 ¥1,000円

ワークショップ「火遊びでアート」

期 5月6日(月・振休) 10:30~12:00

講 霜田文子 ¥500円

ワークショップ「ドライポイント体験」

期 5月11日(土) 12:00~16:00

講 高橋洋子さん ¥1,500円

押し花体験会

押し花で絵はがきや額などを作ります。

期 5月4日(土・祝) 13:00~16:00

講 関厚子さん ¥200円~2,000円

骨粗しょう症検診を受けましょう

問 保健課

☎ 773-6811

骨粗しょう症は、骨量（骨密度）が減少し、骨がもろくなり折れやすくなる状態をいいます。

市の骨粗しょう症検診で要注意、要精密検査となった人は、「閉経を迎えた」「食べ物の好き嫌いが多い」「運動不足」「痩せている」人が多い傾向にあります。

骨粗しょう症検診

対 平成31年度41歳・46歳・51

歳・56歳になる女性

※妊婦は、検診を受けられませ

日 6月5日(水)・6日(木)・17日

(月)・18日(火)

時 受付時間などは、「住民健診カレンダー」をご覧ください。

会 市民会館

¥ 500円

内 問診、前腕のレントゲン撮影、保健指導

申 保健課にお問い合わせください

5月の 住民健診 日程

問 保健課 ☎ 773-6811

- ・基礎健診を受診する40歳以上の人は、保険証を忘れずにお持ちください。
- ・健診日に都合がつかない場合は、日程・会場を変更することができます。新規の申込みや健診項目の変更・追加は、早めにご連絡ください。
- ・会場・健診内容によって受付時間が異なります。ご注意ください。
- ・健診内容・受付時間など詳しくは、「住民健診カレンダー」をご覧ください。

健診内容（各地域共通）

- ・合同健診…基礎健診、肺がん・結核検診（胸部レントゲン）、胃がん検診、大腸がん検診、他オプションあり
- ・婦人検診…乳がん検診、子宮頸がん検診

大和地域（健友館は合同健診と婦人検診を同日に実施します）

日にち	受付時間	健診内容	対象行政区	会場
21日(火)	7:30～9:00 13:00～14:00	合同健診 婦人検診	境川、岩山、町屋、本町	健友館
22日(水)	※胃・乳がん検診は午前のみ、子宮頸がん検診は7:30～8:00のみ		川原町、浅地町、鰹島、浦佐八色	
23日(木)			雷土新田、雷土、湯谷、芋赤、黒土	

六日町地域

日にち	受付時間	健診内容	対象行政区	会場
14日(火)	7:30～10:30 13:00～14:00	合同健診	君帰、欠之上、川窪、庄之又、上町1丁目4区	市民会館 多目的ホール
15日(水)			美佐島、学校町4丁目、北辰、下大月	
16日(木)			野田、北田中、四十日、西、四十日新道、宇津野、青木	
17日(金)			仲町、伊勢町、旭町、上町2丁目、東泉田	


塩沢地域

日にち	受付時間	健診内容	対象行政区	会場
28日(火)	7:30～10:30 13:00～14:00	合同健診	竹俣、竹俣新田、片田、思川、岩之下、栃窪、北山、目来田	塩沢保健センター
29日(水)			砂押、大和、上野、石打	
30日(木)			南田中、大沢、下一日市、上一日市	
31日(金)			君沢、宮野下、関	

保 育 園

あそびのひろば

公設民営・私立保育園
詳しくは各施設に
お問い合わせください

園名・電話番号	内容	日程 (祝日は除く)	時間	
浦佐認定 こども園 ☎777-5560	自由来館	木・日曜日以外	10:00~16:00	
	体を動かして遊ぼう	月曜日	10:00~11:30 ※詳しくは、医療法人萌気会のウェブサイトか、子育て支援だより「ひだまり」をご覧ください	
	絵本で遊ぼう	火曜日		
	作って遊ぼう	水曜日		
	わらべうたで遊ぼう・英語で遊ぼう	金曜日		
	支援ルーム・ホール・園庭で遊ぼう	土曜日		
	身体測定	毎月2回		
	誕生日会・発育講座	毎月開催		
上 町 ☎773-6187	英語で遊ぼう (要予約)	毎月第2木曜日		10:00~11:30
	めぐちゃん (要予約)	毎月第4木曜日		
めぐみ野 ☎773-5257	にこにこデー	火・木曜日	10:00~11:00	
	おたのしみ会	毎月第2木曜日		
	お誕生会・身体測定	毎月最終木曜日	15:30~16:00	
野の百合 ☎772-2627	支援センター開放	月~土曜日	土曜日以外： 10:00~15:00	
	身体測定	月曜日		
	親子で手づくり	火曜日		
	こども園で遊ぼう	水・木曜日	土曜日： 10:00~11:30	
	誕生会・リフレッシュデー ハーブ&カフェ・子育てのお話	毎月開催		
	ちくちくあみあみ (縫い物と編み物)	金曜日		10:00~11:30
	マタニティサロン			13:00~15:00
わかば ☎778-2038	わくわくコーナー (園開放)	月・火曜日	10:00~11:30	
	親子保育体験日	月2回	10:00~12:00	
	きらめき工作	月1回水曜日	10:00~12:00	
金 城 ☎782-5163	にこにこクラブ	毎週水曜日	13:30~14:30	
	自由来館(ランチルームあります)	水曜日以外	10:00~18:00	
		水曜日	13:00~18:00	
	あそびの広場、リフレッシュ講座、あかちゃんランド、プレママランド、アロマ講座、ハッピー子育て講座、モグモグ広場、手作り広場、すこやかキッチン、親子保育園体験、プレキンダースクール	日程、内容、申込みについては、毎月発行している「塩沢金城わかば児童館だより」をご覧ください。		
	ママ'sカフェ	5月16日(休)	10:30~11:30	
	作って学ぼう!ピザ	5月19日(日)	10:00~12:00	
南魚沼 どろんこ ☎788-0592	自然食堂 (要申込み)	水曜日	10:00~12:00	
	芸術学校・寺親屋・自然学校 (内容は週により変わります)	金曜日	10:00~12:00	
	青空保育 (道の駅南魚沼「雪あかり」)	毎月1回木曜日	10:30~12:00	
	身体測定・誕生会	毎月1回		

※むいかまちこども園 (☎772-4577) は、直接園にお問い合わせください



実施日の2日前～当日に発熱・発疹・下痢・おう吐・目の充血・めやになどの症状がある人は、健診や教室の参加を自粛してください。持ち物は、乳幼児健診カレンダーをご覧ください。

事業	対象	北部(大和地域、大巻・城内・五十沢地区) 健友館(大和病院となり)		南部(六日町地区、塩沢地域) 塩沢保健センター	
		日にち	受付時間	日にち	受付時間
4か月児健診	平成31年1月生	5月31日(金)	13:00～13:10	5月23日(木)	13:20～13:30
10か月児健診	平成30年7月生	生後10か月になったら、受診票を使って医療機関で受けましょう。BCG接種期限まであと2か月です。			
1歳児歯科健診 フッ化物塗布	平成30年4月生 北部は3月生も含む	5月21日(火)	13:00～13:10	5月15日(火)	13:00～13:10
1歳半児健診・歯科健診・ フッ化物塗布	平成29年10月生	5月10日(金)	13:00～13:10	5月24日(金)	13:00～13:10
2歳児歯科健診 フッ化物 塗布	平成29年4月生 北部は3月生も含む	5月8日(火)	13:00～13:10	5月14日(火)	13:00～13:10
2歳半児歯科健診 フッ化 物塗布	平成28年10月生	5月16日(木)	9:00～9:10	5月13日(月)	13:00～13:10
3歳児健診・歯科健診・ フッ化物塗布	平成28年4月生	5月9日(木)	13:00～13:10	5月22日(火)	13:00～13:10

講座・教室名	対象	日にち	受付時間	会場	申込み
もぐもぐ教室(離乳食教室)	平成30年10月生	5月27日(月)	9:30～9:45	子育て支援センター 子育ての駅「ほのぼの」	5月24日(金)までに保健課に申込み

連休中も子どもの生活リズムに気をつけましょう

連休になると、つつい子どもを寝かしつけるのが遅くなったり、食事の時間が不規則になりがちです。生活リズムは子どもの成長や健康に大きく関係するため、できるだけ同じ生活リズムを保つように心がけましょう。

生活リズムを整えるためのポイント

●朝は決まった時間に起こす

起きたらカーテンを開け、日光を浴びさせましょう。朝に日光を浴びることで体内時計がリセットされます。

●たくさん体を使って遊ばせる

公園遊びや散歩などで、運動させましょう。夕食から就寝までの時間をゆったり過ごすと、入眠しやすくなります。夜の外出は興奮して眠りにつきにくくなるため、できるだけ避け



ましょう。

●同じ時間帯に入浴させる

就寝する時間帯にあわせて、できるだけ毎日同じ時間帯に入浴させましょう。熱過ぎるお湯に入ったり、長風呂すると寝つけなくなることがあるので、適度な温度と時間で入浴しましょう。

●寝る前にスマートフォン、テレビは見せない

液晶画面の光は、眠りを誘う「メラトニン」というホルモンの分泌を抑制させるといわれます。少なくとも就寝1～2時間前は、見せないようにしましょう。

マタニティサロン

妊娠中期の夫婦を対象としたサロンです。妊娠中の悩みを話したり、夫が妊婦体験を行います。出産前後の各種制度や健康管理などの情報もお知らせします。

問・申 保健課 ☎ 773-6811

日 5月18日(土) 9:30～11:30

会 子育て支援センター 子育ての駅「ほのぼの」

対 出産予定月が令和元年9月・10月の夫婦(保育が必要な場合は、申込み時にお申し出ください)

持 母子健康手帳、妊娠届時配布の茶封筒一式、必要な人は座布団・膝掛けなど

救 | 急 | 医 | 療

問保健課 ☎ 773-6811

救急医療のかかり方

①電話をかける

次の病院に電話で症状を伝えてください。重症(意識がないなど)の場合は、119番で救急車を呼んでください。

- ・南魚沼市民病院…………… ☎ 788-1222
 - ・魚沼基幹病院…………… ☎ 777-3200
 - ・齋藤記念病院(脳神経外科救急)☎ 773-5111
- ※電話のかけまちがいにご注意ください

②指示通りに受診する

- ・電話での指示に従って受診してください。
- ・スタッフの状況や症状などに応じて、他の医

療機関を案内する場合があります。

- ・緊急度や重症度の高い順に対応するため、診察の順番が前後し、待ち時間が長くなる場合があります。
- ・休日・夜間は検査や人員体制が十分ではありません。できるだけ通常の診療時間内に受診してください。

新潟県「救急医療電話相談」

☎ 025-284-7119 (# 7119 でも可)

夜間に具合が悪くなったとき(発熱、頭痛、おう吐、下痢など)にご利用ください。

新潟県「小児救急医療電話相談」

☎ 025-288-2525 (# 8000 でも可)

夜間に子ども(15歳未満)の具合が悪くなったとき(発熱、けがなど)にご利用ください。

時 19:00 ~ 翌朝 8:00 (毎日)

みんなの図書館

南魚沼市図書館(えきまえ図書館本の杜)	☎ 773-6677
大和図書室(大和公民館内2階)	☎ 777-4671
塩沢図書室(塩沢公民館内1階)	☎ 782-0100

新着図書の一部を紹介します

※下記以外の新着図書は館内か WebOPAC でご確認ください

よ み も の	・旅の日川柳	江畑哲男/編著
	・絶望書店 夢をあきらめた9人が出会った物語	
	・語り継ぐいのちの俳句 3・11 以後のまなざし	高野ムツオ
	・あちらにいる鬼	井上 荒野
	・魔眼の匣の殺人	今村 昌弘
	・ニムロッド	上田 岳弘
	・家康に訊け	加藤 廣
	・木曜日の子ども	重松 清
	・プラスチックの祈り	白石 一文
	・ほとほと 歳時記ものがたり	高樹のぶ子
	・ザ・ウォール	堂場 瞬一
	・新章神様のカルテ	夏川 草介
	・かわたれどき	畠中 恵
	・1R1分34秒	町屋 良平
	・まつらひ	村山 由佳
	・ノースライト	横山 秀夫
	・横道世之介 続	吉田 修一
	・平成遺産	川島 小鳥
・この先には、何がある?	群 ようこ	
・心霊電流 上・下	スティーヴン・キング	

蔵書点検のため臨時休館します

・南魚沼市図書館 4月15日(月)~19日(金)
ご不便をおかけしますが、ご協力をお願いします。

4月27日(土)~5月6日(月・振休)の開館時間

・南魚沼市図書館	9:30 ~ 18:00
・大和図書室	9:00 ~ 19:00
・塩沢図書室	9:00 ~ 17:00

※南魚沼市図書館・大和図書室は、振替えのため5月7日(火)に休館します

そ の 他	・旅する歴史家	河合 敦
	・FACTFULNESS	ハンス・ロスリング
	・日本人のおなまえっ! 日本がわかる名字の謎	NHK番組制作班/編
	・ニッポン47都道府県正直観光案内	宮田 珠己
	・思いつきで世界は進む	橋本 治
	・コミュニケーション大百科	戸田 久美
	・祖父母学	大森 弘
	・こどもにスマホをもたせたら	親のためのリアルなデジタル子育てガイド
		デボラ・ハイトナー
	・ゴースト血管をつくらない33のメソッド	高倉 伸幸
	・「発酵」のことが一冊でまるごとわかる	齋藤 勝裕
	・女子栄養大学料理のなるほど実験室	
・農家が教える鳥獣害対策あの手この手	農文協/編	
・野の花写真 撮影のテクニックと実践	いがりまさし	
・米トレ かんたんやさしい食べるを変える	馬淵 恵	
・エヴェレストが教えてくれたこと	平林 克敏	