



# 市報 みなみ魚沼

2005  
2.1  
第3号

無病息災、家内安全を願う、  
地域が守り続けてきた小正月の伝統行事

わたらの神



おもな内容	CONTENTS
南魚沼市雪まつり	2~4
掲示板&伝言板	5・6
各課からのお知らせ	7~13
みなみうおぬまNewsプラザ	14~16
まなびのひろば	17~20
健康ひろば	21~23

第  
55  
回

# 南魚沼市雪まつり

2月12日(土)・13日(日)

かまくらまつり 13日(日)夜～18日(金)夜

雪まつり実行委員会事務局 ☎090-3647-7962

ごあいさつ

南魚沼市雪まつり実行委員会  
会長 井口 一郎

第55回を迎えた雪まつりを、今年から「南魚沼市雪まつり」として引き続き開催いたします。今年が良い年であり、皆さまが明るく元気に過ごしていただきたいとの願いをこめるとともに、関係各位のご支援・ご協力により盛大に開催できますことに深く感謝申し上げます。

今年は郷土が誇る坂戸城を模した勇壮な雪像ステージをメインに、かまくら、雪のすべり台やちびっこ雪像動物園を作ります。

ステージでは、一日目に地元芸能を始め上杉景勝公・直江兼続公に縁の上田五十騎衆の登場などステージショーを華やかに、二日目は子どもたちに人気のキャラクターショーや毎年好評をいただいております「雪上よさこい踊り」が盛大に繰り広げられます。

また、会場内には、かまくら通りやふるさとふれあい店が軒を連ね、賽の神、スノートレイン体験、もちまきなど多彩な行事を行います。

どうぞ皆さまからお出かけいただき、南魚沼市が誕生して初めての、冬の一大イベントをお楽しみいただきますようご案内申し上げます。



かまくらの位置

① 葛飾区亀有五丁目東	⑩ 仲町区
② さいたま市山の家	⑪ 深谷市山の家
③ 上町2丁目	⑫ 旭町区
④ 上町1丁目3区	⑬ 上町1丁目2区
⑤ 伊勢町	⑭ 大和町1丁目
⑥ 大和町2丁目	⑮ 坂戸区
⑦ 上町1丁目4区	⑯ 学校町区
⑧ 緑町区	⑰ 栄町区
⑨ 田中町区	⑱ 上町1丁目1区

ふるさとふれあい店

○特産品の販売店  
野菜・切花・六日町特産品・切り餅・おしるこ・くびきの押し寿司 など

○飲食店  
ジャンボ餃子・地ビール・日本酒・焼きそば・豚汁・鮎塩焼き・焼き鳥・ラーメン・もち豚・かじか酒・たこ焼き・肉まん・から揚げ・乾物・綿あめ・焼ホタテ など

○玩具・くじ引き店  
くじ引き・魚釣り・おもちゃ など

○その他の店  
和紙工芸・布袋・切手・はがき・献眼登録 など

※出店者の都合により内容が変更となる場合があります。あらかじめご了承ください。

# 今年の 雪像は

# 坂戸城



## 南魚沼市雪まつりスケジュール

期日	時間	イベント内容	期日	時間	イベント内容	
12日(土)	12:00	雪の広場開設、かまくら公開、ふれあい店開店、すべり台開設	12日(土)	20:55	ゲストコーナー (マジック&ジャグリング)	
	16:00	雪の広場終了		21:15	フィナーレ、よさこい総踊り	
	17:30	かまくら運営開始 雪あんどん点火	13日(日)	10:00	雪の広場開設 かまくら運営開始、ふれあい店開店 すべり台開設	
	18:30	大神宮春まつり		11:00	デカレンジャーショー(1回目) 撮影・握手会	
	18:45	さいの神点火、オープニング、 鴻沼太鼓、鳥追い		12:00	雪上よさこい踊り(1回目)	
	19:00	開会セレモニー		13:00	御実城ばやし ちびっ子ゲーム大会	
	19:25	御実城太鼓		14:00	デカレンジャーショー(2回目)	
	19:35	六踊会		14:30	雪上よさこい踊り(2回目)	
	19:40	上田五十騎		16:00	フィナーレ 福もちまき	
	20:00	六日町寄せ太鼓		13日(日) ~ 18日(日)	20:00	かまくらまつり開始
	20:10	地元よさこいクラブ				
	20:20	一般公募コーナー				
20:50	六踊会		21:00	かまくらまつり終了		

# お願い

大神宮のかがり火や、さいの神に、しめ縄や寺社札を持参するときは、ダイオキシン対策等のため必ずビニール類を取り除いてから出してください。

交通規制区域内の道路に面した屋根の雪下ろしは、2月10日(木)までに処理をしてください。11日(金)から13日(日)までの間は、道路に雪を出さないようにお願いします。

## ○自動車、バイクの交通規制

交通規制は、下記のとおりです。■部分は、2月12日(土)の正午～午後10時、13日(日)の午前9時～午後6時は、自動車、バイクの進入ができませんのでよろしくをお願いします。

## ○臨時駐車場

下記のPは、雪まつり駐車場として利用できますが、一部の駐車場は営業を行っておりますのでご注意ください。また、混雑が予想されますので、できるだけ乗り合わせてお出かけください。

# 「雪灯籠」と「こども雪像動物園」

今回は、南魚沼市の誕生を記念しまして、六日町駅前通商店街アーケード内などに雪灯籠を設置し、雪の広場に雪で動物キャラクターを作ります。ご家族そろってお出かけください。

## 雪女大募集!

かまくらまつりで雪女に変身してみませんか?

●変身願望のある方、皆をあとと言わせたい方、美しくなりたい方など、ぜひご参加ください。

●ご協力いただいた方には、六日町温泉旅館組合より粗品を進呈します。

○期日 ●2月13日(日)～18日(金)

午後8時～9時 (1日だけでも結構です)

○会場 かまくらまつり会場

※衣装、メイク、着付けは係にお任せください。

○問合せ 南魚沼市観光協会 TEL 772-7171

# 南魚沼市雪まつりに伴う交通規制 (駐車場位置)



# 市からの お知らせ

# 掲示板

問：問い合わせ 申：申し込み 日：日時 場：会場  
 期：期間 時：時間 対：対象 資：資格 定：定員  
 ￥：費用 〆：締め切り 内：内容 講：講師

## 今月は 児童手当支給の月です

児童手当制度は、児童を養育している方に手当てを支給することにより、家庭における生活の安定と、次代の社会を担う児童の健全な育成および資質の向上を目的としています。

10月から1月分の児童手当等を、2月10日(木)に指定の口座に振込みます。ご確認ください。

### 〈支給月額〉

第1子 5,000円  
 第2子 5,000円  
 第3子以降 10,000円

※出生・転入・加入年金の変更等の際は、忘れずに届け出てください。

問 保育課 児童支援係

総合市民課 児童福祉係

## 青少年育成 南魚沼市市民会議の 会費徴収について

旧2町の町民会議が合併し、新しく市民会議として4月1日に発足します。  
 これに伴い、会の運営や事

業に充てる費用として、一戸当たり1000円を会費として徴収させていただきようお願ひすることになりました。

六日町地域は今までどおりですが、大和地域の方には初めてのお願ひになります。

「青少年の健全育成」という趣旨にご理解とご協力をお願い申し上げます。

詳細は、改めて行政区长を通じてご説明いたします。

問 青少年育成センター

ikusei@ap.wakwak.com

## 心豊かな子育て教室

引きこもりがちな冬期間もみんなで元気よくあそぼうよ

### 第4回 親子サロン

期 2月10日(木)  
 時 午前10時～11時30分  
 (9時40分受付開始)

場 サラライズ南魚沼「坂戸」

内 思いっきり遊ぼう②ほか  
 (年齢別にクラス分け)

対 0歳～入園前の乳幼児親子、マタニティーのパパ、ママなど。

◆動きやすい服装でおこしください。

◆おじいちゃん・おばあちゃんも大歓迎です。

◆保険料として1人につき10円のご負担をお願いします。

◇教室をお手伝いして下さるボランティアの方も募集しています。

問 青少年育成センター

ikusei@ap.wakwak.com

# 伝言板

## 国・県等からの お知らせ

東北電力からのお願い  
 雪下ろしの際は  
**電線にご注意!**

東北電力㈱ 魚沼営業所  
 TEL0120-175-366

問い合わせにご利用ください				南魚沼市役所電話番号			
本 庁 舎	FAX772-3055(代 表)	大和庁舎	FAX777-5511(代表)	庁 舎 外 施 設			
総 務 課	773-6660	商 工 観 光 課	773-6665	総合市民課分室	777-3111	保健課(農村検診センター)	777-3850
財 政 課	773-6671	環 境 課	773-6666	福祉課(福祉事務所)	777-3112	社会教育課(公民館)	777-4671
企 画 情 報 課	773-6672	建 設 課	773-6674	保 育 課	777-3113	〃 (六日町分館)	773-6610
税 務 課	773-6668	都 市 計 画 課	773-6675	農 林 課	777-3116	ス ポ ー ツ 振 興 係	773-6630
収 納 対 策 室	773-6669	企 業 課 分 室	773-6667	農 業 委 員 会	777-4166	図 書 館	773-6677
総 合 市 民 課	773-6661	会 計 課	773-6670	商 工 観 光 課 分 室	777-3117	青 少 年 育 成 セ ン タ ー	773-6611
保 健 課 分 室	773-6662	議 会 事 務 局	773-6650	建 設 課 分 室	777-3114	六 日 町 在 宅 介 護 支 援 セ ン タ ー	775-2109
農 林 課 分 室	773-6663	夜 間 休 日 等 の 勤 務 時 間 外 の 場 合		企 業 課	777-3115	ゆ き ぐ に 大 和 病 院	777-2111
農 業 委 員 会 分 室	773-6664	当 直 電 話	773-6660	学 校 教 育 課	777-3118	城 内 病 院	775-2009

## 振り込み詐欺に ご注意ください！

振り込み詐欺が激増

昨年の被害件数6288件、

被害額約6億7千万円

多発する「振り込み詐欺

(恐喝)」を防ぐポイント！

・**すぐに振り込まない**

(確認してから)

・**一人で振り込まない**

(誰かに相談して)

振り込み詐欺とは？

○オレオレ詐欺(恐喝)

家族や警察官を装い交通事

故の示談金、借金返済などと

称して現金をだまし取る

○架空請求詐欺(恐喝)

有料サイトの使用料の未払

いなど架空の事実を口実に、

はがきやメールを送りつけ、

架空の使用料をだまし取る

○融資保証金詐欺

実際には融資していないの

に融資話を持ちかけて「保証

金」名目の現金をだまし取る

…など金融機関へ現金を振り

込ませる犯罪の総称です。

◆これだけは覚えておいて

ください！

◇警察は罰金等の指定口座へ

の振込要求はしません！

◇必ず家族や警察など誰かに

相談する！

◇振込は、その日のうちにし

ない！

◇連絡先を携帯電話に指定し

ている場合は要注意！

◇身に覚えのない請求は無視

する！

詳しくは、

新潟県警察ホームページへ

[http://www.police.pref.](http://www.police.pref.niigata.jp/)

[niigata.jp/](http://www.police.pref.niigata.jp/)

## 平成16年

### 新潟県中越大震災に 係る県制度融資

#### 平成16年

#### 大規模災害対策資金

○融資限度額

7千万円(特認2億円)

○融資利率 1・7%

○利子補給 県は0・4%分

の利子を補給する。(H21・

3・31まで)

事業所が全半壊した中小企

業に対しては、さらに1・

3%分の利子を補給(H21・

3・31まで。実質無利子)

するとともに、信用保証料

を全額補給する。

○資金使途

運転資金・設備資金

○融資期間

10年(据置2年)以内

○取扱期間

平成17年3月31日まで

○信用保証 新潟県信用保証

協会の保証付き

○融資対象者 新潟県中越大

震災により損害を受け、経

営の安定に支障を生じてい

る中小企業

◆その他、詳細についてはお

問い合わせください。

## セーフティネット資金

### (経営支援枠)の拡大

○融資限度額

4千万円(別枠)

○融資利率 1・9%

○資金使途 運転資金

○融資期間

10年(据置2年)以内

○取扱期間

平成17年3月31日まで

○信用保証 新潟県信用保証

協会の保証付き

○融資対象者 新潟県中越大

震災の間接または風評被害

等により、最近3カ月間の

売上高が20%以上減少した

中小企業

## 電気通信サービス モニター募集

新潟県

産業労働部 商業振興課

TEL 025-280-5240

電気通信サービスに関する

利用者の皆さまのご意見やご

要望を幅広くお聞かせいただ

き、今後の電気通信行政に反

映させるため、平成17年度の

モニターを募集します。

◆活動にご協力いただいた方

には謝金をお支払いします。

【資】 電話・インターネットな

どの電気通信サービスに関

心がある満20歳以上の方で、

左記①・②の活動を行うこ

とが可能の方。(総務省、電

気通信事業者に勤務経験の

ある方とその家族を除く)

【内】①アンケート調査への回答

②モニター会議への出席

【定】 県内20人

【選】 2月21日(月)

【選考結果】 採用された方には、

3月末日までにその旨を通

知いたします。

【申請】 はがきの裏面に、住所・

氏名(フリガナ)・電話番号・

年齢・性別・職業と応募の

動機を記入し、表面に「モニ

ター希望」と記入のうえ、郵

送してください。インター

ネットでもご応募できます。

〒380-8795

長野市旭町1108番地

総務省信越総合通信局

情報通信部電気通信事業課

TEL 026-234-9948

<http://www.shinetsu-bt.go.jp/>

## 新潟県中越大震災 災害派遣隊統括指揮官 による活動報告会

【日】 2月6日(日)

午後2時～3時30分

浦佐ホテルオカベ

陸上自衛隊 第二普通科

連隊長 阿部金二氏

【料】 無料

【定】 先着100人

【申請】 新潟県隊友会

北南魚支部長 内山浩明

TEL 090-3758-7311

「市政ポスト」を  
設置しました!

# 市政へのご意見等をお寄せください。



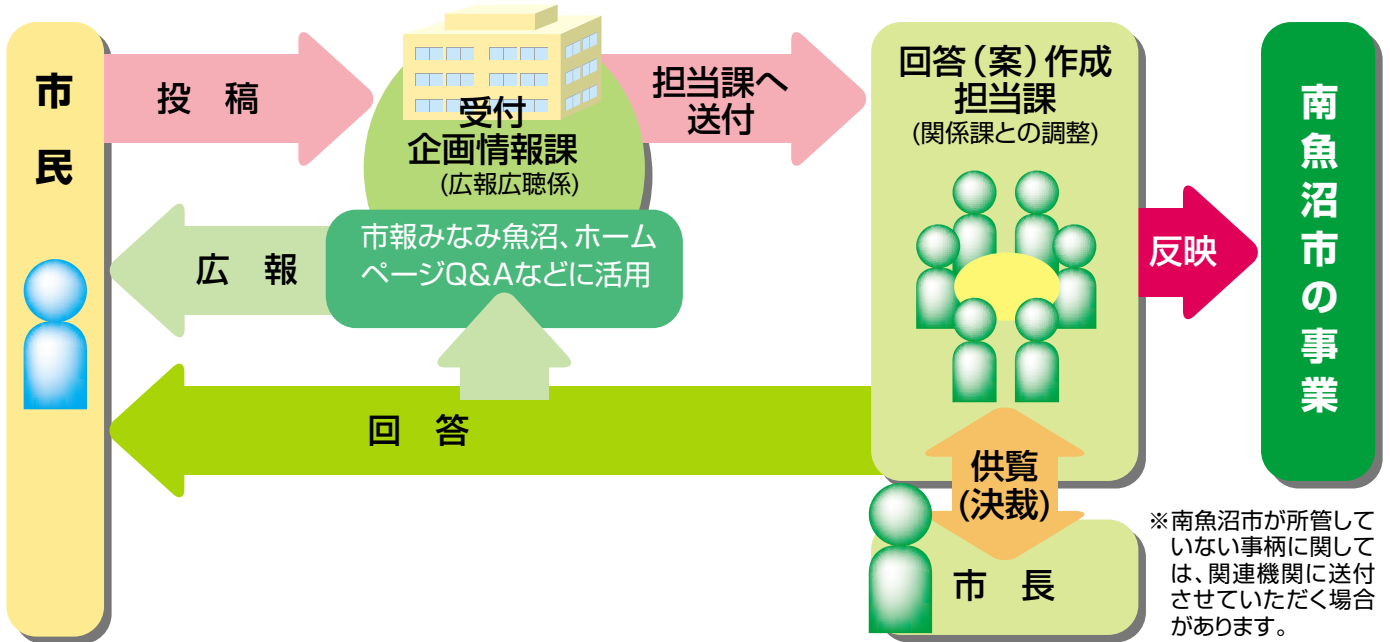
市民の皆さまから、市長あてのご意見・ご要望・ご提案などをいただくために、2月1日より「市政ポスト」を本庁舎、大和庁舎の玄関付近に設置しました。

開かれた市政実現と、協働によるまちづくりに反映できる建設的なご意見等をお待ちしています。

はがき形式の記入用紙を備え付けてありますので、記入したものを「市政ポスト」に投函してください。

市長の指示のもと、業務担当課が調整して回答させていただきます。

## 「市政ポスト」による市民の声の反映イメージ



※南魚沼市が所管していない事柄に関しては、関連機関に送付させていただきます場合があります。

備え付けの  
記入用紙

9496696

南魚沼市役所  
南魚沼市長 へ

あて

南魚沼市六日町一八〇番地

「市政ポスト」  
市政について建設的なご意見・ご要望・ご提案をお寄せください。  
ご意見等については、個人情報保護のため公表する場合があります。

南魚沼市企画情報課 本庁舎電話 025-773-6672 内線 229  
電子メール nishinaka@city.nishinaka.niigata.jp  
FAX 025-773-3883

市政へのご意見・ご要望・ご提案  
年 月 日

ご意見等の内容

ご連絡先  
(任意) 氏名  
〒 住 所  
電話番号 FAX 番号

※記入欄は、ご本人への回答の目的以外には一切使用いたしません。

- ◆電子メールやファックス、文書などでもおたよりをお寄せいただけます。
- ◆個人情報、ご本人への回答の目的以外には一切使用いたしません。ご意見等については市の広報紙やホームページに活用させていただきます場合がありますのでご承知おき願います。

こうすれば少しは早い~

# 確定申告のコツ

とかく税務課の周辺が混みあう時期となります。少しでも手際よく申告を済ませるためのポイントをご紹介します。

**市税納期限等の指定について**

新潟県中越地震被災により延長されている市税の納期限等について、その期限が平成16年10月23日から平成17年2月27日までの間に到来するものについては平成17年2月28日に指定されましたので、お知らせいたします。

区分	申告時のポイント	必要書類
事業所得 (農業、漁業、製造業、卸・小売業、サービス業など)	白色申告の方でも収支内訳書が必要です。 事前に記載しておけば、申告会場でスムーズに受付できます。	収支内訳書 など
給与所得	事業所からの源泉徴収票以外に、役員手当などの源泉徴収票は届いていませんか？還付を受ける場合には、すべての所得の申告が必要です。 金額の多少にかかわらず、すべての源泉徴収票をお持ちください。	源泉徴収票
不動産所得	固定資産税額を控除対象とする場合には、毎年5月に発送されている納入通知の明細をご持参ください。税務課で地番や税額を調べることになりますと、待ち時間が長くなってしまいます。	収支内訳書 など
医療費控除	平成16年1月1日~12月31日の領収日付の医療費等の支払いに限られます。 支払い先医療機関または個人ごとに領収書をまとめ、集計し、明細書を作成しておきましょう。 ※予防接種、人間ドック、健康診断（診断の結果重大な疾病が発見され引き続きその治療をした場合などを除く）や健康増進に係る経費は医療費控除の対象とはなりません。	領収書 など 任意様式の支払金額集計明細書があると便利です。
住宅取得控除	新規に住宅取得控除を受ける場合、申告前に関係書類を作成し、添付書類をご用意ください。書類が整わない場合はその日のうちに申告が完了しないことがあります。添付資料となる登記簿謄本は、事前に法務局で交付を受けましょう。申告期間は、毎年法務局も混雑し、待ち時間が長くなっています。	1月15日号の「市報みなみ魚沼」をご覧ください。

## 地域審議会って？

地域審議会は、合併後の地域住民の声を施策に反映させ、きめ細やかな行政サービスを実現させること等を目的とし、関係市町村間の協議により設置されます。設置する場合は、旧市町村の単位ごとに置かれます。

このたびの合併協議の中で、旧大和地域に地域審議会を設置することが決まっています。この審議会は、選任された委員と公募の委員から構成され、委員は次のような諮問に応じて意見を述べる事ができます。

- ◎ 新市建設計画の変更や執行状況に関する事
- ◎ 地域振興基金の活用に関する事
- ◎ 新市の基本構想の作成および変更に関する事
- ◎ その他市長が必要と認める事項

## 大和地域の地域審議会 委員を募集します

地域の声を代表してくださる方を公募します。

■ 公募人数等 4人(任期2年間)

■ 公募条件 旧大和区域に住所を有する者または当該区域に存する事業所に勤務する者

■ 公募期限 平成17年2月28日まで

■ 申込み・問合せ 企画情報課 企画政策係

TEL 773-6672 / FAX 772-3055

※申し込みは、直接・電話・FAXいずれでも可。

※応募多数の場合は抽選により選考します。



新潟県中越大震災で被害を受けられた皆さまへ

確定  
申告の  
ための

# 雑損控除等 説明会

地震などの災害によって住宅や家財などに被害を受けられた方には、所得税の軽減措置が適用される場合があります。申告方法等について、次により書類の書き方等の説明会を開催しますのでお知らせします。  
申告には「損失額の計算書」等の添付が必要となりますので、雑損控除等の申告を予定されている方は、必ず出席されるようにお願いいたします。

- 日時 2月10日(木)  
午前の部 午前10時から  
(午前9時30分受付開始)  
午後の部 1時30分から  
(午後1時受付開始)
- 会場 南魚沼市民会館  
多目的ホール
- 《持参品》
- ①被害を受けた資産の明細がわかるもの
- ・住宅 購入時の売買契約書  
または請負契約書等資産内容、取得時期、取得価格のわかるもの
- ・家財の場合 被害を受けた家財の種類、購入金額のわかるものまたは明細
- ②被害を受けた資産の取壊し費用、除去費用等被害に關して支出した金額の明細のわかるもの
- ③被害があったことよって受け取る保険金、損害賠償金等の金額がわかるもの
- ④筆記用具、電卓等

- ⑤「被災証明」の交付を受けている場合は、原本またはコピー
- ◇収入が給与所得や公的年金(雑所得)だけで、還付申告を受ける場合には、次の書類もお持ちください。
- ・平成16年分の源泉徴収票(原本)
- ・源泉徴収票に記載されている以外の社会保険料や生命保険料の控除を申告される方は、支払いの証明(領収書)
- ・医療費控除を受ける場合は、平成16年分に支払った医療費等の領収証と集計表
- ・所得税が還付になる方は、還付金振込先の口座番号(自分名義の口座)
- ・印鑑
- ◆その他の所得控除や住宅借入金等特別控除を受ける場合はそれぞれ必要な書類がありますので、ご不明な点は税務署にお問い合わせください。
- ◆時間の都合で、説明会場で確定申告書の作成まで進まない場合もあるかもしれませんがご了承ください。
- 問合せ 小千谷税務署  
TEL 0258-83-2093

## 児童生徒就学援助費 の支給について

- 南魚沼市教育委員会では、小・中学校に在学する児童・生徒の保護者で経済的に困り、次のア〜カのいずれか等に該当する方に対して、学用品費、給食費等学校で必要な経費の一部を助成しています。
- ご希望の方は左記により申請してください。
- ア. 生活保護法に基づく保護の停止または廃止を受けた場合
- イ. 世帯全員が町民税の非課税である場合
- ウ. 市民税、固定資産税、個人事業税、国民健康保険税のいずれかが減免されている場合
- エ. 児童扶養手当の支給を受けている場合
- オ. 国民年金保険料の免除を受けている場合
- カ. 世帯更正資金(生活福祉資金)の貸付を受けている場合
- 援助費の支給基準  
保護者負担の実費以内の額とし、国の基準額を限度として支給します。
- 申請方法  
右記のあくまで該当していることがわかる書類と申請書を、通学している(する予定の)学校または市教育委員会に提出してください。  
※申請書類は教育委員会または学校へご請求ください。  
(児童・生徒が在学している方には、各校から後日あらためて案内があります)
- 締め切り 4月22日(金)
- 問合せ 南魚沼市教育委員会 学校教育課  
(浦佐1188-2 南魚沼市役所 大和庁舎内)



時節柄大雪による災害・事故等への十分な注意と、火災・震災についての万全な備えをお願いします。

特に、新潟県中越大地震により家屋が被災し、いまだ修復できていない建物等がある場合は、早めの雪下ろしをするなど十分ご注意ください。

### 火災・震災に対して

火災・震災はいつ発生するか予測できません。万一来り初期消火の方法や、避難する時の非常持出し品・食糧・飲料水・生活必需品等の確保にも日ごろから注意しましょう。

また、各事業所等においては、従業員等大勢の避難者が移動します。安全な避難誘導、緊急連絡先等も明確にしておきましょう。

### 雪害に対して

大雪注意報・雪崩注意報が出ているときは、各種交通機関の異常や雪崩等に注意されるときも、屋根雪下ろし・除雪作業中の事故等にも日ごろから十分注意されるようお願いいたします。

例年、この時期は雪下ろしなどに伴う事故が発生しています。次のことに注意して事故にあわないようにしましょう。

#### 《雪下ろし》

#### 除雪を行うみなさんへ》

- 作業は明るい日中に行いましょう。
- 雪びは最初に落としましょう。
- はしごを使用するときは倒れないようにしっかりと固定しましょう。

◆市内で風水害等による人的、物的被害が発生しましたら、行政區長を通じて市役所にお知らせください。

- はしごの上では落下雪と足もとに十分注意しましょう。
- スノーダンプの取り扱いに習熟しましょう。
- 作業は、できるだけ複数で行うようにしましょう。
- 除雪機に詰まったり付着したりした雪を取り除くときは、エンジンを切ってから行いましょう。

#### 《斜面などの付近にお住まいのみなさんへ》

- 雪崩危険箇所を発見したら、みんなに注意を呼びかけましょう。
- 雪崩危険箇所に標識等の目印を付け、みんながわかるようにしましょう。
- 斜面に亀裂等を発見したら、警察や市役所等に通報しましょう。
- 危険を感じたら、早めに避難しましょう。
- 常に気象状況の把握に努めましょう。

地震発生直後から予約キャンセルの電話が鳴りつぱなしの状態、各施設ではその対応に追われてまいりました。その後、風評被害はさらに深刻さを増し、その被害額は2億3千万円を超えて未だとどまるどころを知らません。観光協会は市の全面的なご協力を得て、関東圏域に風評被害対策として、合併した南魚沼市の明るいニューズや観光情報を織りまぜた新聞広告を企画し、元氣な新市のアピールをと懸命になつていきます。

あらゆる産業が低迷するなか、観光は地域経済の切り札として改めて脚光を浴びております。

## 風評被害にあえぐ…

## 南魚沼市の観光産業

### 「観光産業は地域経済活性化の切り札」

そこで、観光協会は市民の皆さまにその窮状を訴え、益々のご利用・ご用命のお願いと同時に、経済の起爆剤として地域ぐるみの誘客推進のお願いに、ホテル、旅館の女将、社交組合、飲食組合で地元をお伺いさせていただいております。どうぞ、その際は温かいお励ましの言葉と応援のほど、よろしくお願いいたします。

また、市民の皆さまからも、県内外のご親戚・ご友人の方々に、南魚沼市は宿泊施設・観光施設ともに元氣で営業していますので、ぜひおこしくくださるようお願いいたします。

—南魚沼市観光協会—

大和地域に  
お住まいの方へ

新潟県中越大地震に伴う被災家屋の  
**家電4品目の搬入に  
ついて**

エコプラント魚沼では一部損壊以上の被災家屋に限り、被災ごみの無料での受け入れを行っています。ただし、今後家電4品目（エアコン、テレビ、冷蔵庫・冷凍庫、洗濯機）については、「半壊以上の損害を受けた家屋」から出たものに限らせていただきます。  
なお、仮置場が雪により使用できないため、ごみの種類によっては搬入できないものがあります。事前に「エコプラント魚沼」までご相談ください。

**被災ごみ搬入手順**

- ① 市役所税務課において「被災証明」交付申請  
(税務課の調査が行われていない場合は交付できません)
- ② 搬入前にエコプラント魚沼に連絡  
(分別方法などを係員に確認してください)
- ③ 搬入時に「被災証明」を提示

お問い合わせ

エコプラント魚沼 TEL 025-792-9900

**南魚沼市の交通事故発生状況**

平成16年中の交通事故状況はご覧のとおりです。「増減」は平成15年との比較

南魚沼市地域において死者数は減少していますが、発生件数、負傷者数は増加しています。

特に高齢者の交通事故が増加しています。高齢者を見かけたら必ず減速し、一時停止や徐行して高齢者の動きに特に注意しましょう。

**冬道の交通事故に  
注意しましょう!!**

冬期間は、雪により視界・路面状況が悪い日が多いので、運転には時間に余裕を持って安全運転を心がけましょう。

	新 潟 県		南魚沼市	
	H16年	増 減(率)	H16年	増 減(率)
発生件数	14,702	-61(-0.4%)	249	+25( 11.2%)
死者数	227	+37(19.5%)	3	-3(-50.0%)
負傷者数	18,488	-82(-0.4%)	328	+31( 10.4%)
	全 国			
	H16年		増 減(率)	
発生件数	951,371		+3,378( 0.4%)	
死者数	7,358		-344(-4.5%)	
負傷者数	1,181,585		+154( 0.0%)	

**消雪用地下水の節水にご協力を!!**

雪が降り続くときは消雪用地下水が一斉にくみ上げられ、急激な地下水位低下が生じます。今後まだまだ強い降雪が予想されます。「手動」によるこまめな揚水量調節で節水するとともに、雪かきを併用するなど、消雪には効率の良い地下水利用を心がけましょう。

**4月1日**  
から

六日町地域へお住まいの方へ ※大和地域にお住まいの方は今までどおりです。

# 不燃ごみの受け入れが変わります!

お問い合わせ  
リサイクルセンター・魚野  
TEL782-4048

**受け入れをしなくなるもの**

**パソコン**  
(ディスプレイを含む)

パソコンが不要になったら、メーカー（自作PCなどは「パソコン3R推進センター」に回収を申し込み、引き取ってもらうってください。

回収された使用済パソコンは、メーカー等の再資源化センターに配送され、そこで再資源化されます。

PCリサイクルマークの付いている製品には購入費に処理料金が含まれています。PCリサイクルマークの付いていないものは、メーカー等の指定する方法で回収・リサイクル料金を支払う必要があります。

お申し込み方法・お問い合わせについては、各メーカーまたは(社)電子情報技術産業協会のホームページ(<http://www.pc3r.jp>)等でご確認ください。

**① 回収申込**

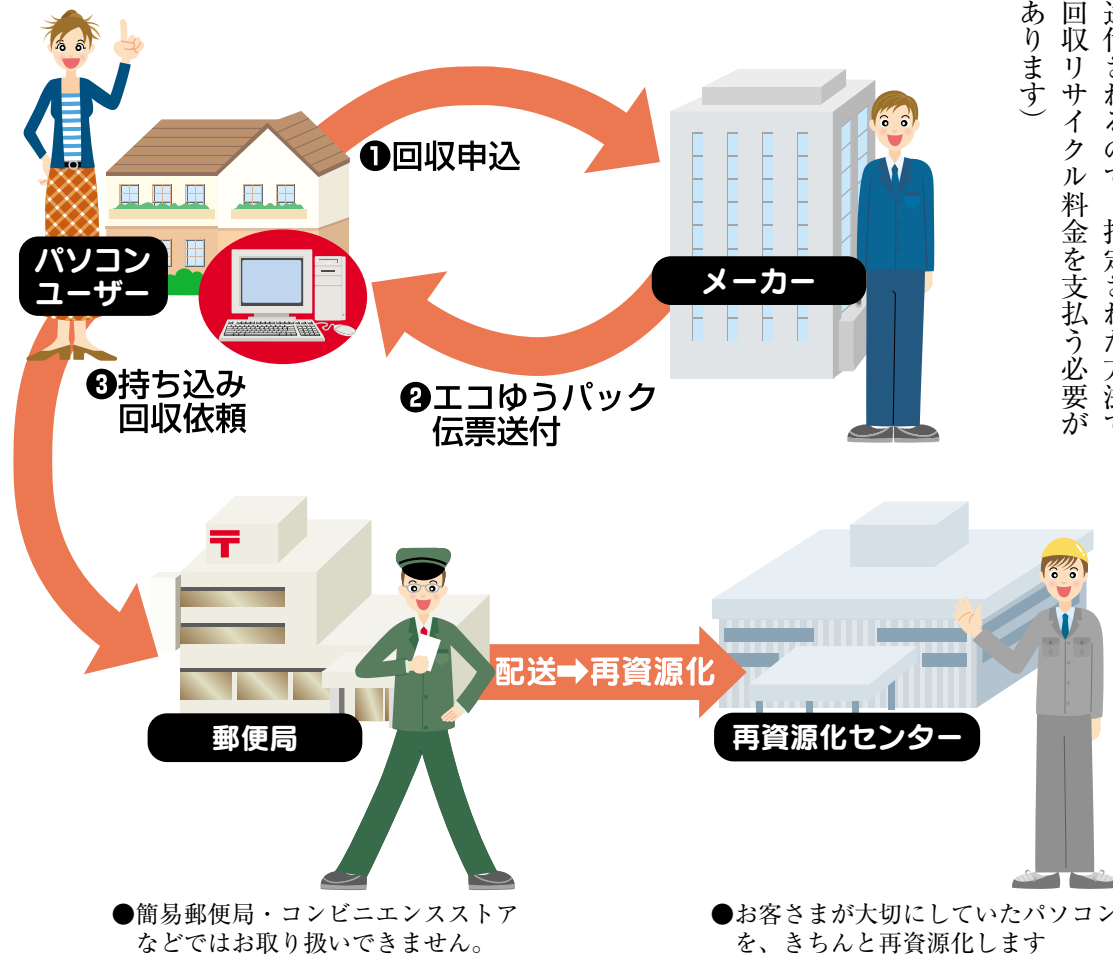
メーカーのPCリサイクル窓口、パソコンの回収を申し込み、住所・氏名・電話番号・回収品の種類を伝えます。

**② エコゆうパック伝票が届きます**

回収申込み後、メーカー等からエコゆうパック伝票が送られてきます。(PCリサイクルマークが付いていない製品の場合、先にメーカー等から回収リサイクル料金の振込用紙が送付されるので、指定された方法で回収リサイクル料金を支払う必要があります)

**③ 郵便局への持ち込み・回収依頼**

ユーザーが本体・ディスプレイを別々に簡易梱包し、エコゆうパック伝票を貼付後、最寄りの郵便局(簡易郵便局除く)に持ち込むか、指定された郵便局に戸口回収を依頼します。



# 家電4品目

(エアコン、テレビ、冷蔵庫・冷凍庫、洗濯機)

今までは家電4品目の中間処理を行ってきましたが、処理基準が厳しくなり、処理できなくなりました。4月1日からは、リサイクル券システムにより廃棄してください。

## 家電リサイクル券システム「料金郵便局振込方式」のご案内

### 事前の確認

#### ① 廃棄物の品目と

#### リサイクル料金(税込)の確認

対象になる廃棄物はエアコン、テレビ(ブラウン管式)、冷蔵庫・冷凍庫、洗濯機です。

品目とメーカーでリサイクル料金が異なります。正しいメーカー名で手続きをしてください。



### 郵便局での手続き

#### ② 払込書・家電リサイクル券の記入

郵便局に備え付けられている家電リサイクル券(「料金郵便局振込方式」)を使用し、廃棄物の製造業者名コード、品目コード、リサイクル料金、住所、氏名または名称、電話番号等を各欄に記入します。



記入は  
廃棄物1  
台につき  
家電リサ  
イクル券  
1枚です。

#### ③ リサイクル料金(税込)の振込

郵便局払込書にリサイクル料金と振込手数料の合計金額を付して郵便局窓口に出します。この振込みはATM(機械)を使用せず、必ず窓口で行ってください。



#### ④ 払込受付証明書の貼付

受付局日付印が押印された郵便払込受付証明書を、「家電リサイクル券⑤現品貼付用片」に貼付します。内容を確認し、家電リサイクル券をお持ち帰りください。振込の領収書となりますので大切に保管してください。

### 廃棄物の引き渡し

#### ⑤ 小売業者に依頼

消費者は当該廃棄物を購入した小売業者または買い換え購入する小売業者に廃棄物の引き取りを依頼することができます。

郵便局での手続きを済ませた家電リサイクル券を持つていることを告げて引き取りを依頼します。引き渡しには、各小売業者が公表している収集・運搬料金を支払います。



※冷蔵庫・冷凍庫、洗濯機の中のもの等は取り除いて引き渡してください。

**新たに処理料金が  
かかるもの**  
(自己搬入となります)

#### ◎ スプリング入りソファ

1個につき  
2,000円

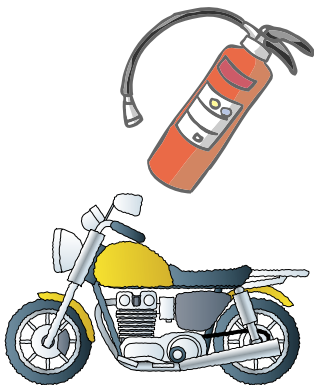


#### ◎ 電気マッサージ機

1台につき  
2,500円

**リサイクルセンターでは  
処理できないもの**

自動車およびその部品、農機具、消火器、バッテリー、ガスボンベ、ピアノ、125cc以上の二輪車、廃油灯油の入った缶類、農薬その他薬品の入ったびん・缶、石膏・土石類・エンジン・モーター類、その他頑強なものなどです。専門の業者にご相談ください。



喜びいっぱい宇宙を舞う  
**八坂神社「婿の胴上げ」**



1月6日、六日町（上町）の八坂神社で、新春の伝統行事「婿の胴上げ」が行われました。この行事は今から約450年前、坂戸城主長尾政景公が婿養子を励ますために始めたといわれています。近年では上町に婿養子にこられた方はもちろん、前年に結婚された方も胴上げされています。今年は井口正己さん、阿部久夫さん、今井秀一さんの3人が手荒い祝福を受けました。花嫁や親族の見守るなか一人ずつ胴上げされ、何度も宙に舞いました。

アルペン・クロスカントリースキー **冬季国体予選**



1月20日から23日までの4日間、市内の会場において、アルペン・クロスカントリースキーの冬季国体新潟県予選が行われました。南魚沼市在住・在学・出身の選手も多数参加し、すばらしい成績を収めました。

今月22日から岩手県で開催される、第60回国体冬季大会スキー競技会「岩手りんどう国体」ではどんな活躍を見せてくれるのでしょうか。期待しています！

地域を災害から守るため活動開始!!

## 消防出初式

新春の1月6日、常日ごろ地域を災害から守るため活動している六日町・大和町各地域の消防団が、それぞれ今年の活動を開始する「消防出初式」を行いました。市民会館では、六日町消防団各分団各部から副部長以上192人が参集し、多くの災害に見舞われた去年の経験を力に変え、今年の活動に生かすべく気持ちをひきしめていました。式典に引き続き、消防自動車で市内をパレードし、市民の皆さんに防火を呼びかけました。



### 千喜良重衛さん (九日町)が 瑞宝双光章を授章



千喜良重衛さんに国から瑞宝双光章が授与され、12月25日、市長が伝達を行いました。

千喜良さんは、昭和12年に藪神村役場に勤務、昭和18年から同村収入役、昭和31年10月からは大和村収入役、大和町収入役、さらに昭和43年から昭和47年までは大和町助役を歴任されました。また、保護司、大和町社会福祉協議会評議委員を務められるなど、福祉の分野でも功績があります。

瑞宝双光章（ずいほうそうこうしょう）

公務等に長年に渡り従事し、功労のある者におくられるもの

### 各地で小正月の行事が行われました



新年を迎えた1月、各地で新春の伝統行事が行われました。1月16日には、五十沢地域開発センターにおいて、小正月の行事「さいの神祭り」が行われました。各家庭から持ち寄られたしめ飾りや書初め、だるまなどが、高く積んだワラと一緒に燃やされ、参加者は今年一年の無病息災を祈りました。

会場では、この火を利用して焼いたスルメやつきたての餅、甘酒やとん汁が振る舞われました。ポップコーンや綿あめのサービス、雪上かるた大会や輪投げなどのゲームも行われ、子どもたちも楽しんでいました。

暖冬と言われていたこの冬ですが、1月中旬の集中的な降雪により、思わぬ大雪となりました。1月12日には「南魚沼市雪害予防計画」に定める警戒積雪深（240cm）の60%（145cm）を超えたため、市では注意体制に移行し、除雪等に対応しました。

※1月13日には、欠之上で248cmの積雪を観測しました。



その後は降雪も落ち着いていますが、まだまだシーズン半ば。災害の未然防止に十分ご注意ください。





# みんなの図書館

南魚沼市図書館 TEL 773-6677 (南魚沼市民会館2F)  
 南魚沼市公民館図書室 TEL 777-4671 (南魚沼市公民館2F)

## 2月読書のつどい ご案内

☆日時 2月19日(土)  
 午後2時～3時30分

☆場所 南魚沼市図書館

☆テーマ 『紙芝居』

☆内容 紙芝居「チャボのおとうさん」「ふうちゃんのおとうさん」ほか新しい本の紹介・読み聞かせ

☆対象 幼児・小学生・保護者  
 ☆定員 100人

☆申込み 2月18日(金)までに図書館へ

※紙芝居を演じるのは「新潟ひょうしぎの会」の皆さんです。昨年11月の予定でしたが、中越地震のため延期となりました。紙芝居の魅力をたっぷり味わってください。

まなびのつどい

## 六日町高等学校 演劇部のみなさん ありがとうございます！ ～クリスマス～

読書会レポート  
 一口感想集

・今回初めて参加しました。子どもはもちろん親も楽しめました。保育園のお友だちとだけでなく、子どもたちがいるところならどこでも楽しめる



六高演劇部のお姉さんたちとっしょに

るんですね。

・子どもたちと楽しみにして来ました。クリスマス劇の内容も良く考えられていて、すごいと思いました。カード作りも楽しかったです。

・しかけがある本を読んでもらってびっくりした。

・お姉さんたちの演劇とても上手でした。皆さんのやさしい気持ちにつつまれてうれしかったです。



クリスマスカード、いっしょうけんめい作りました

## 公民館図書室の 巡回図書入れ替え

1月20日(木)に南魚沼市公民館図書室(旧大和町公民館図書室)の巡回図書100冊を入れ替えました。これは市図書館の図書を隔月で100冊ずつ入れ替えているものです。ぜひご利用ください。

## 図書紹介

『近世村落の土地と金融』  
 松永靖夫著

近世において小農経営はいかに成立・展開したのか。石高制と農民的土地所持、土地の売買・質入と金融、小作地経営の成立と展開、越後南部における土地政策についての論考をまとめる。

著者は新潟県生まれ、県立新井高等学校、同六日町高等学校などに在職。新潟県史編さん調査執筆員をはじめ、市町村史編さんに携わり、現在六日町史編集委員長を務める。

## 2月の休館日

【南魚沼市図書館】  
 7日(月)・14日(月)・17日(木)(図書整理日)・20日(日)～27日(日)(蔵書点検)・28日(月)  
 【公民館図書室】  
 7日(月)・14日(月)・21日(月)・28日(月)

## 蔵書点検ってなあに？

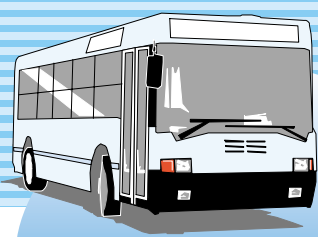
蔵書点検は年1回南魚沼市図書館で所蔵している約53,000点、すべての資料の所在を1点1点確認する、図書館にとつてたいへん重要な業務のひとつです。

あわせて、配架の乱れを直し、行方不明の資料を探し、蔵書構成の見直しなどをを行います。

この作業にはたいへん労力と時間がかかり、職員一丸となって作業にあたりませんが、長期間休館せざるをえません。たいへんご不便をおかけしますが、ご理解のほどよろしく願います。

# にいがた南魚沼市歩くスキーフェスティバル

## 専用バス運行表



2月11日の『にいがた南魚沼市歩くスキーフェスティバル』当日は、下記のとおり専用バス（無料）を運行します。当日の会場周辺は混雑が予想されますので、できる限り専用バスをご利用ください。



### 送迎バス

市役所本庁舎⇒国道17号線経由⇒八海運送(株)

往 路		復 路	
停留所名	発車時刻	停留所名	発車時刻
市役所本庁舎	8:40	八海運送(株)	13:00
六日町駅	8:45	四十日新道	13:04
六日町駅角	8:47	宇津野入口	13:05
八幡	8:48	沢栗	13:06
六日町車庫前	8:50	庄之又	13:07
庄之又	8:51	六日町車庫前	13:08
沢栗	8:52	八幡	13:10
宇津野入口	8:53	六日町駅角	13:11
四十日新道	8:54	市役所本庁舎	13:13
八海運送(株)	8:58	六日町駅	13:15

市役所本庁舎⇒六日町高校前⇒西山経由⇒八海運送(株)

往 路		復 路	
停留所名	発車時刻	停留所名	発車時刻
市役所本庁舎	8:25	八海運送(株)	12:00
六日町駅	8:30	四十日公民館	12:03
六日町駅角	8:32	北田中	12:05
六日町高校前	8:33	野田	12:06
余川	8:34	川窪	12:07
余川三叉路	8:35	欠之上	12:08
余川十字路	8:36	君帰	12:09
君帰入口	8:37	君帰入口	12:10
君帰	8:38	余川十字路	12:11
欠之上	8:39	余川三叉路	12:12
川窪	8:40	余川	12:13
野田	8:41	六日町高校前	12:14
北田中	8:42	六日町駅角	12:15
四十日公民館	8:44	市役所本庁舎	12:17
八海運送(株)	8:47	六日町駅	12:20

市役所本庁舎の乗り場は、正面玄関付近です。  
六日町駅は、東口駐車場(観光協会前)です。  
当日は受付が混み合いますので、できる限り前日の2月10日(木)に受け付けを済ませてください。

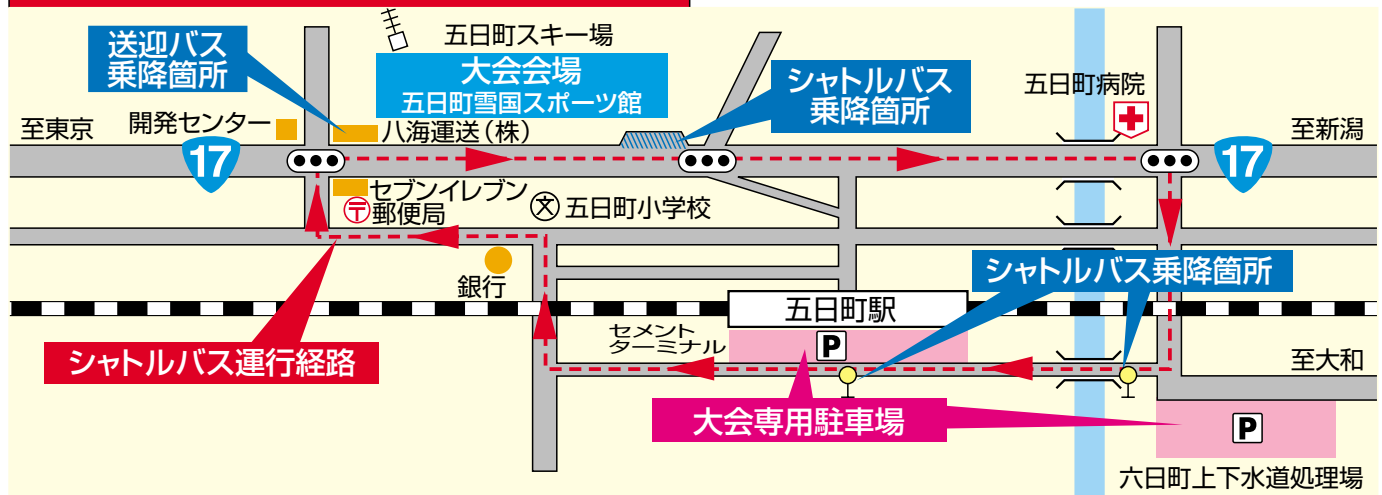
《2月10日(木)の受付》  
時 間：午後1時～午後6時  
受付会場：五日町雪国スポーツ館



### シャトルバス





- ◎自家用車でおいでになる場合は、下図の五日町駅東側の大会専用駐車場をご利用ください。当日は、随時シャトルバスを運行し会場まで送迎します。
- ◎シャトルバスの運行時間は、8:00～15:00です。

### 《大会専用駐車場およびシャトルバス・送迎バス運行案内図》



第16回  
にいがた南魚沼市

# 歩くスキーフェスティバルによる 交通規制

-  **車両進入禁止**
-  **車両通行止** 2月9日(水)17:30 ~ 11日(金)16:00
-  **車両通行止** 2月10日(木)10:00 ~ 11日(金)15:00
-  **道路横断** 2月10日(木)10:00 ~ 11日(金)15:00  
コースが横断します。係員の指示に従ってください。

**P駐車場** 大会会場付近には、駐車場がありません。五日町駅東側の専用駐車場をご利用ください。当日は、随時シャトルバスを運行し、会場までの送迎をしています。運行時間は、午前8時から午後3時まで。詳しくは18ページを参照ください。



## 市民クロスカントリースキー大会 参加者募集!

☆日 時 2月20日(日) 午前9時から  
☆会 場 欠之上クロスカントリーコース

☆種 目	種 目	男子	女子	競技方法
小学3年生以下	小学4年生	2 km	2 km	クラシカル
小学6年生	3 km			
中学生・高校生	一般30歳未満	5 km	3 km	フリー

※一般の部の年齢は、2月20日現在とする。

- ☆参加資格 南魚沼市に在住・在勤・在学の方
- ☆参加料 小・中学生 500円  
高校生・一般 1,000円
- ☆申込締切 2月9日(水)
- ☆申込み 社会教育課スポーツ振興係[市民会館内]  
南魚沼市公民館 [浦佐]
- ☆問合せ 社会教育課スポーツ振興係



## 池田記念美術館

TEL780-4080 <http://www1.ocn.ne.jp/~ikedaart/>  
入館料：500円（高校生以下無料）〈水曜休館〉

### ★2月28日(月)まで 池田記念美術館所蔵作品展 芹沢銈介

染色工芸家で、人間国宝“芹沢銈介(けいすけ)”の作品を展示。

「子育てについて  
最近思うこと」

小栗山 南雲裕子さん

青少年育成センター

子育てを何年かしてみて感じることは、子どもから教えられることが多いということです。

娘（長女）が保育所に通っている四歳の時のことです。いつもいるおばあちゃんが旅行のために一週間くらい不在で、家事を全部しなくてはならずイライラして「あれもダメ」「これもダメ」としかかってしまいました。

おまけに父親からもしかられた娘は保育所に行っても気持ちが不安定で、ほかの子とのトラブルがあったようで、元気のない顔で先生におんぶをしてもらっていました。大家族のよさで、いつもなら母親にしかかれても逃げ場所がどこかにあるのに、父親にもしかられ、おばあちゃんがいなくて慰めてもらえず、自分の気持ちのやり場がなかったのだと思います。母親の自分が精神的に落ち着かないと

子どもも落ち着かず不安定になってしまふし、心のよりどころであるべき家族が居心地の悪い場所になってしまい、かわいそうなことをしてしまいました。

姉妹げんかをして、上の子が下の子をしかるときの口調が、「あれ、それって私が言っていること、そんな言い方してるの」とドキッとしてしまいます。本当に子どもは親のことをよく見ていて、素晴らしい観察力だと感心してしまいます。『子どもは親を映す鏡』とはよく言ったものだと思います。

子どもがよく親を見ているというエピソードに、娘（次女）を連れて眼科を受診した時に、看護婦さんから「お母さんはどうしましたか？」と聴かれ「目がゴロゴロするんです」と答えると娘が「あつ、いつもゴロゴロしているから目までゴロゴロしているんだ」と言われ、恥ずかしかったこと。くつろぐのほどほどにしないのと反省しました。皆さんも気をつけてください。先日雑誌で読んだホスピスで働く医師の話の中に『富や地位、名誉といった一人称の幸せには限界がある。自分の存在で誰かが幸せになり、そ

れを通して自らが幸せになるといった二人称の幸せが真の幸せに近いのではないかと。今の自分はそういう思いをもっているのか、子どもたちにも伝えているのか考えてしまいました。自分さえよければといった自分勝手な行動をする人が多い世の中にあつて、自分以外の人のことを考えられる、相手の立場を理解できることは大切なことだと思います。それを子どもにも伝えるのは親の役目だと思っ

**相談専用電話** TEL773-3177  
◆休日はお休みします◆

◆何でも気軽に相談ください。秘密は固く守られます。

◆昼間相談  
月曜から金曜  
午前9時～午後5時  
電話・面接等

◆夜間相談  
月・水・金曜日  
午後7時30分～9時30分  
電話相談  
・面接相談（随時予約を受け付けます）

◆メール相談  
ikusei@ap.wakwak.com  
発育や健康などの相談は、保健課または保健課分室で受け付けます

**(財)六日町文化スポーツ振興公社  
インフォメーション**

南魚沼市民会館 TEL773-5500(月曜休館)  
ディスポート南魚沼 TEL773-6620(月曜休館)

**南魚沼市民会館**

(財)六日町文化スポーツ振興公社(月曜休館)  
TEL773-5500 FAX772-8161  
☎0120-150-142 http://www.6bun.jp

**お願い!**  
除雪作業の妨げになりますので、利用者以外の方は施設の駐車場に駐車しないでください。

**トミオカホワイト美術館**

TEL775-3646 http://www.mynet.ne.jp/white/  
OPEN 10:00~17:00(水曜休館)

★富岡惣一郎 白の世界 4月4日(日)まで  
**『色へのこだわり COLOR』**

★第5回 白の世界 写真コンテスト  
**入賞作品展示 (2月10日~28日)**  
全国から集まったモノクロ・モノトーンの素晴らしい作品をぜひご覧ください。

**2/19(土) 中越地震関連 緊急講演会**  
**『魚沼地方の地質と六日町断層について』**

☆開場 午後1時30分 ☆開演 午後2時  
☆会場 大ホール  
☆講師 小林巖雄氏(新潟大学名誉教授)  
荒川勝利氏(元六日町高等学校教諭)

☆演題 ①地震とは?(マグニチュード、P波、S波など)  
②魚沼地方の地質と六日町断層  
③新潟中越地震の被災状況と発生原因

☆入場料 無料  
◎会場内に地震復興支援募金箱を設置しますので、ご協力をお願いいたします。  
主催/南魚沼市 南魚沼市教育委員会  
(財)六日町文化スポーツ振興公社

# 乳がん検診 実施対象者拡大 (17年度のみの) お知らせ

○対象者 平成16年度に住民健診や人間ドック等で乳がん検診を受けていない40歳以上の女性

○自己負担金 1,000円

○申込み期間 2月28日(月)まで

※窓口または電話でお申し込みください。

○申込み・問合せ  
保健課(大和地域)  
保健課分室(六日町地域)

平成17年度健診申込の際にお知らせしたように、乳がん検診の方法が視触診併用の乳房X線撮影(マンモグラフィ)検診のみとなり、40歳以上女性で2年に1回の検診となるため、市では偶数年齢のみに限って実施することとしていました。

しかし、この体制では16年度に乳がん検診を受けなかった方については、次回の検診までの期間が2年以上空いてしまいます。

そこで17年度に限り、乳がん検診実施対象者を拡大し再度募集します。この機会にぜひ受診してください。

健康ひろば

## BMIを使った肥満の判定方法

$$BMI = \text{体重(kg)} \div \text{身長(m)} \div \text{身長(m)}$$

例：身長165cm、体重66kgの人のBMIは？  
 $66 \div 1.65 \div 1.65 = 24.2 \text{ (kg/m}^2\text{)}$

## BMIによる肥満の判定基準

～ 18.5 22 25 ～

やせ	普通	肥満
----	----	----

## 標準体重の求め方

$$\text{標準体重(kg)} = \text{身長(m)} \times \text{身長(m)} \times 22$$

・毎日体重計にのりましょう



# 生活習慣病予防 肥満に注意

## 肥満とは？

BMI(体格指数)が25以上の場合を肥満と判定します。BMIは、体重と身長のパラメータと病気のなりやすさの関係を統計的に分析したものです。最も病気と縁遠いBMIは22とされています。

## なぜ太るのか？

太る要因としては主に、①過食(気晴らし食い、いらいら食いなど)②摂食パターンの異常(夜食症候群、早食い、まとめ食い、ながら食い、朝食抜きなど)③運動不足④遺伝⑤熱産生障害の5つが考えられ、消費エネルギーよりも摂取エネルギーが貯蔵されることにより太ります。

## なぜ肥満がいけないの？

治療や受診、入院が必要となる疾患の誘因に肥満があり、肥満によって引き起こされた病気のほとんどは、症状として自覚できにくいいため、気づいたころには手遅れになっているというパターンが多くなるからです。

## 肥満を 予防する方法

### ①食事

- ・3食を規則正しくとりましょう
- ・夜間の食事は避けましょう
- ・間食は少なめにしましょう
- ・早食いは止めましょう
- ・ストレスは飲食以外で解消しましょう

### ②運動・歩行運動

- ・負荷量…1回30分間、1日2回
- ・頻度…少なくとも週3日以上、できれば毎回食後1時間くらい経ってから
- ・強度…脈拍数100～120回/分、決して無理をしない程度の強さで

健康ひろば

保健課  
☎777-3850  
保健課分室  
☎773-6662

# パパとママで 取り組む育児

乳幼児健診からみえること



## お父さん大活躍

最近の乳幼児健診では、お父さんがお子さんを連れてくる微笑ましい光景が見られるようになってきました。そして、そういうお父さんは抱っこをしたり、服を着せたりとお子さんの相手や世話をする手つきが板に付いている印象を受けます。

また、問診での「夫は育児に協力的ですか？」という質問に、ほとんどの方が「はい」と答えられ、「どちらともいえない」と答える方でも「率先してはやらないけれど、頼めばやってくれる」と答える方が大部分です。「具体的にどんなことをやってくれますか？」という質問には「抱っこ」や「お風呂入れ」という答えが多く、力仕事はやはりお父さんが頼りになるようですね。

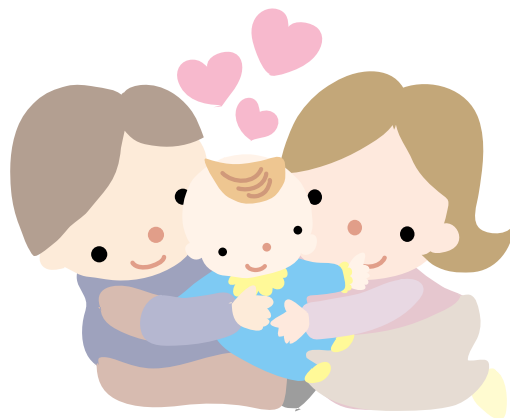
## 最近の育児事情



育児に参加するお父さんが増えているのは、時代の流れとともに育児は母親の仕事という観念が弱まり、両親で取り組むものへと変化しているからではないでしょうか。

南魚沼市でも核家族が進んでいるほか、転勤で引越してこられたという家族が多く見られるようになってきました。

周囲に知っている人がいない中で妊娠・出産・育児をするということはお母さんにとってかなりのストレスになります。そして、閉ざされた環境での育児になりやすいと言えます。誰にも相談したりアドバイスをもらったりできないような状況では育児に自信が持てず、ただ不安を抱えるだけの結果になってしまいがちです。不安をいっぱい抱えた中で育児はお子さんにとっても良くありません。



## ガンバレお父さん!



そこで力を発揮して欲しいのがお父さんです。

しかし、お父さんにいきなりあれこれ期待しても難しいかもしれません。というのも、お母さんは妊娠中、お腹が大きくなっていくにつれ、母親になる自覚が芽生えてくるのに対し、お父さんは子どもが生まれてから父親になったことを自覚すると言われているからです。

前もって父親としての準備をしにくいお父さんには、お母さんがお子さんへの接し方から、抱っこの仕方、オムツの替え方、ミルクのあげ方などをひとつひとつ優しく教えてあげて欲しいのです。

### 愛の献血

いつもご協力いただきありがとうございます。

**全血献血**

- 2月4日(金)
  - ・午前9時30分～10時30分…… J A 魚沼みなみ本店
  - ・午前11時30分～12時30分…… 六日町保健所
  - ・午後2時～3時30分…… 県立六日町病院
- 2月27日(日)
  - ・午前10時～12時
  - ・午後1時～3時30分

……………ジャスコ六日町店

◆冬場は特に血液が不足がちとなりますのでご協力をお願いします。

また、お父さんにもお願いしたいことがあります。お母さんは直接的に育児に関わることでだけでなく、話を聞いてくれたり、相談にのってくれるだけでも十分助かります。ほかでもない自分のお子さんのことではお母さんだけに任せてしまうのではなく、今しかない育児の貴重な時間を分かち合ってくださいね。

これからの乳幼児健診の場にも、もっともお父さんたちの姿が見られるようになれば良いなあと期待しています。

**ガンバレお父さん!**

# 結核予防法改正に伴うお知らせ

結核予防法改正に伴い、4月1日から、市で実施している予防接種の実施方法が一部変更となります。

## ◎予防接種

結核のBCG予防接種の対象は6カ月までの乳児となります。

また、ツベルクリン反応検査はなくなり、直接、BCG予防接種を受けていただくこととなります。これまで4歳までだった対象時期が大幅に短縮されますので、平成16年10月生まれ以前の未接種の子どもさんは、2月、3月の予防接種日程に合わせ、ツベルクリン反応検査・BCG予防接種を受けるようにしてください。

◆対象月以外で予防接種を希望する場合は、ご連絡ください。

## ◇ツベルクリン接種日程◇

### ◎保健センターで行う日

2月8日(火) 13:00～13:30 受付  
3月7日(月) //

※判定・BCGは翌々日の13:00～13:30

### ◎農村検診センターで行う日

2月22日(火) 10:30～10:40 受付  
3月22日(火) //

※判定・BCGは翌々日の13:00～13:10

健康ひろば



小学生・中学生の子どもをもつ保護者のみなさまへ

# 予防接種

# 忘れていませんか？



赤ちゃんが生まれてくる時、お母さんからもらった病気に対する抵抗力(免疫)は、生後3カ月から8カ月ころまでに、自然に失われていきます。その後は、自分自身で免疫をつくって病気から身を守っていく必要があります。これに役立つのが「予防接種」です。

お子さんが乳幼児のころには、予防接種を順調に受けているか気にしていた保護者の方も、小学校さらに中学校となると、つい忘れがちです。この時期は乳幼児期についた基礎免疫以後の大切な追加免疫をつける時期ですので、母子手帳を確認のうえ、忘れずにぜひ接種しましょう。

市では、9歳、11歳、14歳になる誕生月の翌月に、それぞれ無料接種券付きの予防接種を1枚ずつ発行し、お送りします。

これから接種時期を迎える児童・生徒の保護者の皆さま、特に、次に該当する児童・生徒の保護者の皆さまは、お子さんの予防接種予防接種の有無をもう一度ご確認ください。

**合併前の大和町の住民で、平成7年10月以前に生まれた児童・生徒**

合併前の大和町では9歳になった月の翌月に、日本脳炎2期、二種混合、日本脳炎3期の3枚の予防接種券をお送りしていました。このため、

- ①9歳になった以後に他市町村(合併前の六日町を含む)から合併前の大和町に転入した場合
- ②9歳で日本脳炎2期を接種した後に残りの予防接種券を紛失した場合

には、お手元に予防接種券がないことが考えられます。

## 《小・中学校で受ける予防接種》

予防接種名	法定対象年齢	標準的接種年齢
日本脳炎2期	9～12歳	小学4年生
二種混合 (ジフテリア・破傷風)	11～12歳	小学6年生
日本脳炎3期	14～15歳	中学2年生

※「日本脳炎」は、医療機関によっては接種時期が4月から8月中旬位までに限定されていることがありますので、確認が必要です。

※「標準的接種年齢」は、一般的に接種する時期です。これ以外でも法定対象年齢内であれば、予防接種券は使用可能です。

法定対象年齢であるにもかかわらず、お子さんの予防接種券がなくなりましたら、母子手帳をご用意のうえ保健課または保健課分室までご相談ください。

なお、すでに合併前の大和町・六日町で発行された予防接種券が、有効期限まで引き続き使用できますので、大切に保管していただき、時期になったら忘れずに接種してください。

# 2月のカレンダー

1日(火)	すくすくフレンド (10:00～ 公民館[浦佐])
3日(木)	ほのぼの広場 (9:30～大崎農業会館)
4日(金)	全血献血 (9:30～10:30 JA魚沼みなみ(本店) 11:30～12:30 六日町保健所 14:00～15:30 六日町病院)
9日(水)	雪像コンテスト ほのぼの広場 (9:30～ 公民館[浦佐])
10日(木)	第4回 親子サロン (10:00～11:30 サンライズ南魚沼[坂戸])
11日(祝)	第16回 にいがた南魚沼市 歩くスキーフェスティバル (10:00スタート 五日町クロスカントリーコース)
12日(土)	南魚沼市雪まつり ～13日まで (六日町小学校周辺)
13日(日)	かまくらまつり ～18日まで
17日(木)	ほのぼの広場 (9:30～ 公民館[浦佐])
19日(土)	中越大震災関連講演会 「魚沼地方の地質と六日町活断層について」 (14:00～ 市民会館)
22日(火)	第5回 親子サロン (10:00～11:30 サンライズ南魚沼[坂戸])
23日(水)	ほのぼの広場 (9:30～ 公民館[浦佐])
27日(日)	城内地区 雪ん子大会 (城内小学校) 全血献血 (10:00～12:00/13:00～15:30 ジャスコ六日町店)

### 総合市民課時間外窓口

- ・毎週木曜 17:15～19:00 本庁舎
  - ・毎週日曜 9:00～12:00 大和庁舎
- ### 心配ごと相談
- ・毎週月曜 13:00～16:00 大和庁舎
  - ・毎週水曜 14:00～16:30 市本庁舎
- ※日曜窓口以外、休日はお休みさせていただきます。

このように次々と新しい技術やサービスが生まれていますが、それを使いこなすとなるとなかなか大変です。昔テレビアニメであこがれた、行き先を告げるだけで目的地に運んでくれる自動車のように、簡単にはいかないようです。携帯電話の料金体系もなかなか複雑ですが、きちんと自分にあった料金プランに設定すれば、基本的なプランよりも安く利用できることがあります。「知らない人は損をする」そんな時代になったなあと思う感じがします。多様なニーズに対応するために、さまざまなサービスが生まれていますが、もう少し利用者にわかりやすいものであって欲しいものだと思います。もちろん、行政サービスにも言えることですが…。

# 2月の救急医療当番

5日(土)	内科	昼	中山医院 TEL783-5500
		夜	県立六日町病院 TEL772-7111
	外科	昼・夜	県立六日町病院
	6日(日)	内科	昼
		夜	ゆきぐに大和病院 TEL777-2111
	外科	昼	休日救急診療所
		夜	ゆきぐに大和病院
11日(祝)	内科	昼	休日救急診療所
		夜	県立六日町病院
	外科	昼	休日救急診療所
		夜	県立六日町病院
12日(土)	内科	昼	中之島診療所 TEL782-0130
		夜	ゆきぐに大和病院
	外科	昼・夜	ゆきぐに大和病院
	13日(日)	内科	昼
		夜	県立六日町病院
	外科	昼	休日救急診療所
		夜	県立六日町病院
19日(土)	内科	昼	荒川診療所 TEL782-0524
		夜	県立六日町病院
	外科	昼・夜	県立六日町病院
	20日(日)	内科	昼
		夜	ゆきぐに大和病院
	外科	昼	休日救急診療所
		夜	ゆきぐに大和病院
26日(土)	内科	昼	桑原内科医院 TEL782-0056
		夜	ゆきぐに大和病院
	外科	昼・夜	ゆきぐに大和病院
	27日(日)	内科	昼
		夜	県立六日町病院
	外科	昼	休日救急診療所
		夜	県立六日町病院

### ◎診療時間

昼…土曜12:00～18:00/日曜・祝日9:00～16:00  
夜…土曜・日曜・祝日18:00～翌朝6:00

### ◎脳神経外科の休日救急医療は、土曜の正午～翌朝

6時と日曜・祝日の午前6時～翌朝6時まで。  
齊藤記念病院 (TEL773-5111) で診療しています。

### 《休日救急診療所 所在地》

南魚沼市役所本庁舎となり 南魚沼市保健センター内

★お問い合わせは 日曜・祝日…休日救急診療所 (TEL773-6688)  
その他…魚沼消防署 (TEL782-1991 消防が11)

## 編集後記



1月末に大手電機メーカーが、小型・省電力化して携帯電話で利用できる音声認識技術を開発したと発表しました。実用化されると、しゃべった言葉を文字に変換して電子メールとして送ることもできるようになります。最新の携帯電話では音楽を聞くこともできますし、財布代わりに利用できるサービスも始まりました。